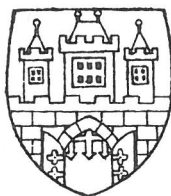


3 240

---

ARCHAEOLOGICA

PRAGENSIA



ARCHEOLOGICKÝ SBORNÍK

MUZEA

HLAVNÍHO MĚSTA PRAHY

5/1

1984

---

## Nový Hrad u Kunratic (Praha 4) a jeho postavení ve vývoji české hradní architektury

Tomáš Durdík

Nejznámějším a dosud nejvíce pozornost přitahujícím hradem na území dnešní Prahy, mimo hradby historického jádra, je bezesporu Nový Hrad u Kunratic, jehož dnes nepříliš výrazná zřícenina, porostlá lesem, představuje oblíbený cíl procházek obyvatel především čtvrtého pražského obvodu, v němž leží.

Tato lokalita náleží k našim historicky nejlépe dokumentovaným hradům. Četné zmínky dokumentují jak její vznik, výstavbu, krátkou dobu života i násilný zánik /M e r h o u t 1912; S e d l á č e k 1927, 230-235; M e n c l o v á 1976, 176-179; odtud čerpány údaje následujícího stručného historického přehledu/. Kunratické zboží koupil král Václav IV. 15. května 1407. S výstavbou nového hradu na zeleném drnu započal r. 1411. Ředitelem stavby se stal novoměstský měšťan Hertvin, jemuž byl podřízen písař Blažej. Vlastní práce prováděl mistr Kříž, jehož působení je doloženo i při výstavbě Novoměstské radnice. 20. června 1411 se zavázali bratři zedník Řehoř a Mařík Odrole, že před Novým Hradem vylámou příkop 15 loktů hluboký a 30 loktů široký. Obrany schopnost hradu měl zlepšit i rybník v údolí, k jehož stavbě se 8. března 1412 zavázal Jakub lamač. Cihly na hrad v r. 1412 vozil vozka Mařík.

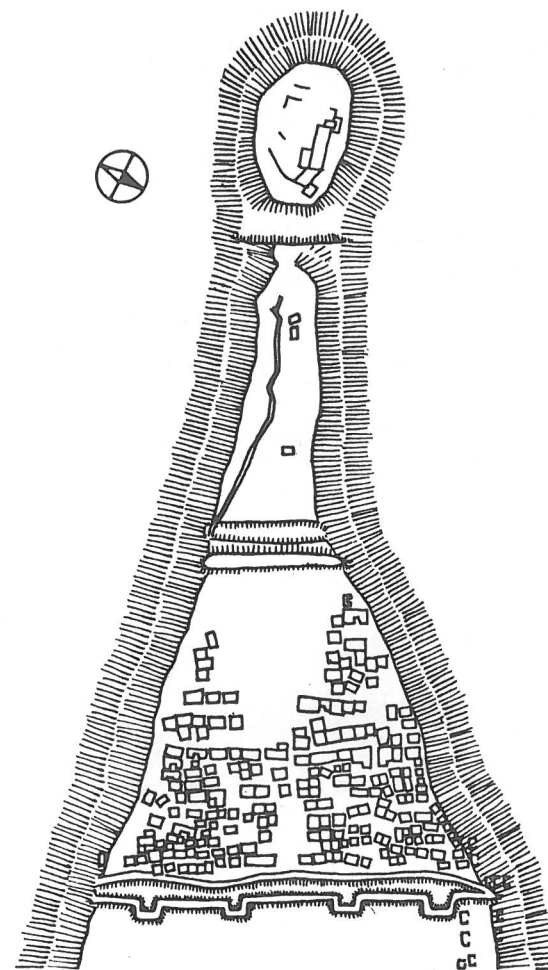
Stavba pokračovala velmi rychle, jak to zajišťovaly i sankce v případě neplnění závazků, obsažené ve smlouvách, o nichž jsme informováni. Král Václav IV. na Novém Hradě pobýval již r. 1412, což předpokládá, že hrad a zvláště jeho palác musel již být v provozuschopné podobě hotov. Rozbor konkrétních historických souvislostí, které vedly rozporuplného krále k založení hradu a jeho přesný účel budou jistě ještě předmětem bádání. Rozhodně však lze již na základě současného stavu vědomostí,

již jen vzhledem k rozměrům a pozornosti věnované otázkám obrany, těžko souhlasit s tvrzením D. Menclové /1976, 177/, že hrad "neměl být reprezentačním sídlem, ale jen villegiaturou, tedy letohrádkem a loveckým zámečkem".

Nový Hrad se stal oblíbeným místem pobytů i jednání svého stavebníka, čemuž odpovídalo i jeho zásobování, částečně archivně doložené. Václav zde i za dramatických okolností 10. srpna 1419 zemřel. V průběhu bouřlivých událostí r. 1420 se Nový Hrad dvakrát dočkal pobytu císaře Zikmunda a královny vdovy. Hrad představoval pevný opěrný bod strany pod jednou v pražské oblasti a za příznivé situace, navozené porážkou Zikmundových vojsk v bitvě pod Vyšehradem 1. listopadu 1420, se Pražané rozhodli jej zlikvidovat. 31. prosince přitrhlo početné pražské vojsko před hrad, kde si zřídilo známý, dosud v terénu unikátně zachovaný obléhací tábor /obr. 1; Drobná 1953; Durdík 1954/. Střelbě oblehatelů se záhy podařilo zničit obranné ochozy, takže již 25. ledna se posádka hradu pod pánem z Fulštejna vzdala. Po majetkovém incidentu následujícího dne Pražané vtrhli do hradu, který vyrabovali a 28. ledna vypálili.

Hrad zůstal ve zříceninách a nebyl již obnoven. Pozornosti se mu dostalo až v 18. století. Tehdejší majitel panství Jan Arnošt z Golče zde dal r. 1736 postavit okrouhlou kapli sv. Jana Nepomuckého. Při ní byla zřízena hájovna se zahrádkou. Ze západní strany byla k těmto novostavbám, z nichž alespoň v případě hájovny se předpokládá využití starých zdí, zřízena nová přístupová cesta, která poškodila pozůstatky hradních konstrukcí. Vážnější nebezpečí pro hrad však představovala intenzivní těžba břidlice na brousky, která započala při jižním úpatí hradního vrchu a postupně pronikla až do nádvoří. Barokní kaple neměla dlouhého trvání, neboť byla r. 1787 zrušena. Stále však zřejmě, alespoň ve zdivu, ještě před polovinou 19. století /Grueber 1877, 147/. Okolo r. 1850 si zříceninu v pohledu od západu nakreslil Edvard Herold /obr. 2/. Mezi několika zdmi bez otvorů dominuje vysoké nejméně dvoupatrové obdélné stavení beze střechy se třemi obdélnými okny v patrech. Nemůže jít o zříceninu hájovny, jak se domníval C. Merhout /1912, 88/, neboť tato je k r. 1802 v inventáři panství popisována jako stavba se dvěma okny, jedněmi dveřmi a jedněmi kamny /Merhout 1912, 49/, tedy evidentně malý přízemní domek. Stavbu na Heroldově vyobrazení, které lze vzhledem k spolehlivosti kreseb jiných lokalit téhož autora považovat za věrohodné, je nutno interpretovat jako dosud ve značné výši stojící palác.

Pravou pohromu zřícenině přinesl nastupující romantismus. Malebná zřícenina v těsné blízkosti Prahy lákala početnější a početnější návštěvníky. Tuto skutečnost,



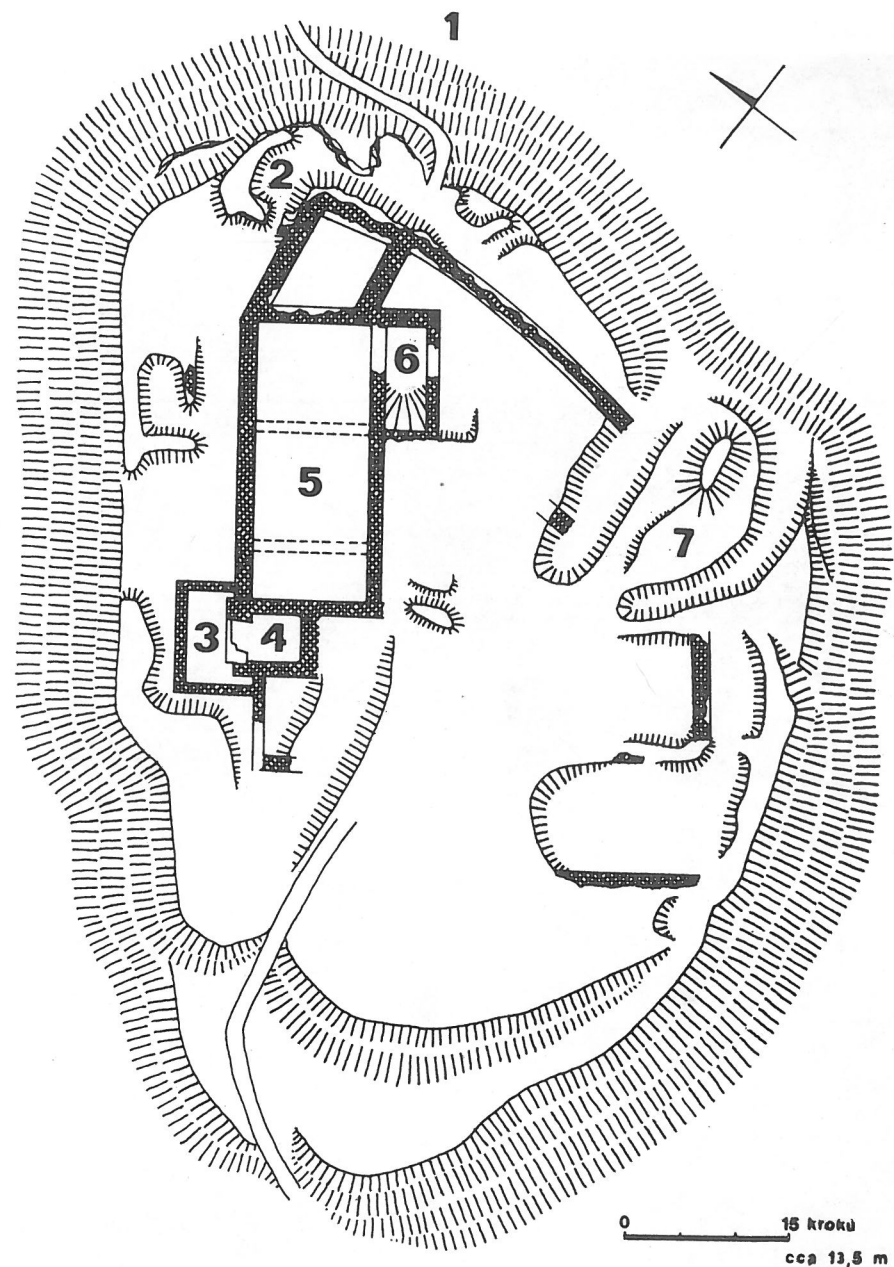
Obr. 1.  
Nový Hrad u Kunratic, Praha 4.  
Skica celkové situace s obléhacím táborem. Tábor podle zaměření ARÚ /F. Buřil/ upraveno, doplněno. Kresba P. Chotěbor.

nesoucí s sebou škody v lese a plašení zvěře, nesla správa kunratického velkostatku velmi nelibě. Když se nepodařilo přílivu návštěvníků zabránit, rozhodla se r. 1881 pro radikální řešení a dala všechny vyšší zdi zbořit, aby místo zbavila atraktivnosti. Tento záměr se zdařil a spolu s postupem lomu, který fungoval ještě na počátku 20. století, přivedl hrad do takového stavu, že o něm A. Sedláček byl nucen napsat že je "kromě Veliše málokteré hradiště tak pustošeno" /Sedláček 1927, 235/.

Stav hradu před barbarským zásahem r. 1881 kromě uvedeného Heroldova vyobrazení nezachycuje další dostupná dokumentace. Zmínka Merhoutova /1912, 92/ o Grueberově "fantastickém" plánu je nedopatřením. Grueberem /1877, 147/ publikovaný plán skutečně nemůže odpovídat situaci Nového Hradu, neboť jde o plán hradu Kyšperka u Teplíc. Existoval však zřejmě náčrtek z doby okolo r. 1840, pořízený A. Z. Malochem, známý A. Sedláčkovi /1927, 231/, dnes nezvěstný. Lze



Obr. 2. Nový Hrad u Kunratic, Praha 4. Pohled na zříceniny hradu od jihu, podle kresby E. Herolda z doby okolo r. 1850. Repréfoto H. Toušková.



Obr. 3. Nový Hrad u Kunratic, Praha 4. Terénní náčrt situace hradu /bez vnějšího opevnění ve stráni/ ze dne 30.3.1975. 1 šíjový příkop, 2 první brána, 3 příkop před 2. branou, 4 prostora pod podlahou průjezdu 2. brány, 5 palác, 6 schodiště, 7 bývalý lom. Kresba autor.



Obr. 4. Nový Hrad u Kunratic, Praha 4. Pohled přes vyzděný příkop na zbytky 2. brány. Dnešní stav. Foto autor.

však předpokládat, že se stal podkladem plánu v Soupisu památek /Podlaha 1908, 94/, který převzal A. Sedláček /1927, 231/. Druhý historický plán pořídil na počátku 20. století J. Pázler pro Merhoutovu /1912, 89/ monografii.

Koncem první třetiny 20. století zpustlé hradiště vykoupilo město Praha a z iniciativy Památkového sboru hlavního města Prahy za dotace Ministerstva školství a národní osvěty zde 7.5.1928 za odborného vedení dr. L. Jansové ze Státního archeologického ústavu započal rozsáhlý archeologický výzkum /SÚA Mníšek pod Brdy, SPS Pam 30, 279; Archiv hl. m. Prahy, fond Památkový sbor hl. m. Prahy, fascikl Kunratic/. Výzkum probíhal v letech 1928-1929, další pokračování se již vzhledem k nedostatku prostředků nerealizovalo. Přestože se ve zmíněných archivních fondech dochovaly početné dokumenty, dotýkající se technického a personálního zajištění, stejně jako provozu výzkumu, dokumentace a zhodnocení jeho výsledků je doposud nezvěstná, stejně jako zaměření celého hradu provedené ing. Gustavem Varvažovským. V současné době hlavní pramen k poznání výzkumu představuje konvolut fotografií, pořizovaných v průběhu prací C. Merhoutem, zachovaný v jeho pozůstalosti /Archiv hl. m. Prahy/. Při výzkumu v letech 1928-1929 byla prokopána podstatná část severní strany hradiště, především druhá brána /obr. 5/, palác /obr. 6-7/ a objekt v čele hradu před ním. Tento jeden z prvních moderních výzkumů české středověké archeologie bude ještě předmětem samostatné studie.

Vykopaná zdiva částečně zajistil stavitel Libánský. Ani tyto konzervační práce však evidentně nebyly provedeny v celém nezbytném rozsahu a hrad tak od stavu, dokumentovaného Merhoutovými fotografiemi, podnes výrazně zchátral a celé partie konstrukcí zanikly, či byly těžce poškozeny.

V souvislosti se stoupajícím zájmem o husitskou problematiku na počátku 50. let se r. 1953 dočkal zjišťovacího archeologického výzkumu i unikátně zachovaný obléhací tábor /Drobná 1953/. Posledního zhodnocení hradu jako celku se Novému Hradu dostalo v syntéze D. Měnclové /1976, 176-179/, která též publikovala půdorys, vzniklý neuvedeným způsobem. Od počátku 70. let byl na hradě autorem postupně prováděn komplexní povrchový průzkum, v rámci něhož v r. 1975 vznikl i terénní náčrt současné situace /obr. 3/. Zhodnocení se dostalo i sběrem získané keramiky, která má vzhledem k nesporné absolutní dataci do období deseti let klíčový význam pro poznání středočeské hmotné kultury počátku 15. stol. /Durdík 1980/.

Nový Hrad byl založen na konci táhlého ostrohu, obtékaného Kunratickým potokem /obr. 1/. Stejně jako ostatní královské hrady neměl předhradí /Durdík 1981; 1983/. Opačné tvrzení, vyskytující se ve starší literatuře /naposled Měnclová

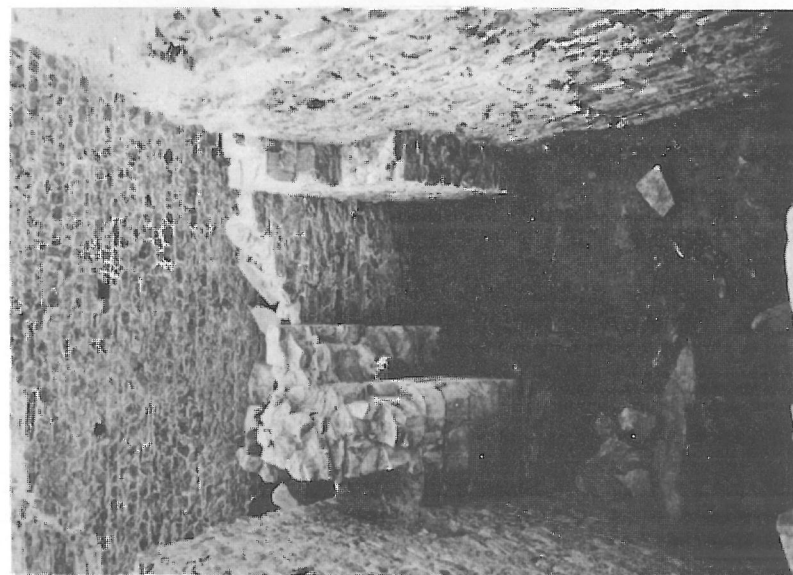
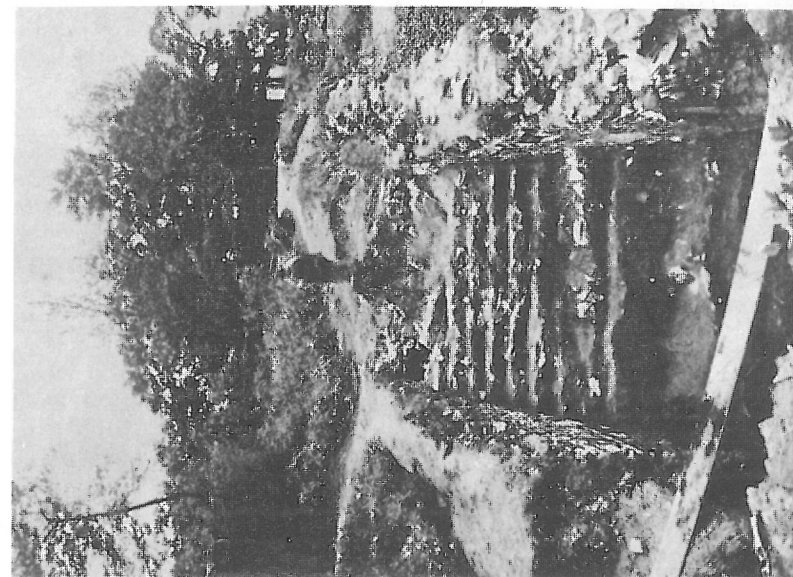
1976, 178/, vychází z chybné interpretace opevnění čela obléhacího tábora jako fortifikace předhradí.

Hrad od ostatní plochy ostrožny odděluje mohutný, do skály vysekaný příkop, snad dosud s patrným pozůstatkem mostnice. Na tuto fortifikaci navazovalo boční opevnění, obíhající celou dispozicí. Dnes má podobu terénního stupně, na jihu přerutného lomem, na severu v jednom místě částečně překrytého splazem destrukce a na západě zkomoleného barokní cestou, zbudovanou ke golčovské kapli. D. Menclová 1976, 177/ uvádí na hraně tohoto parkánovitěho útvaru zděnou hradbu. V terénu pozůstatek žádné zdi patrný není; předpoklad D. Menclové, která neuvádí žádný doklad svého tvrzení, musí ověřit až případný revizní archeologický výzkum.

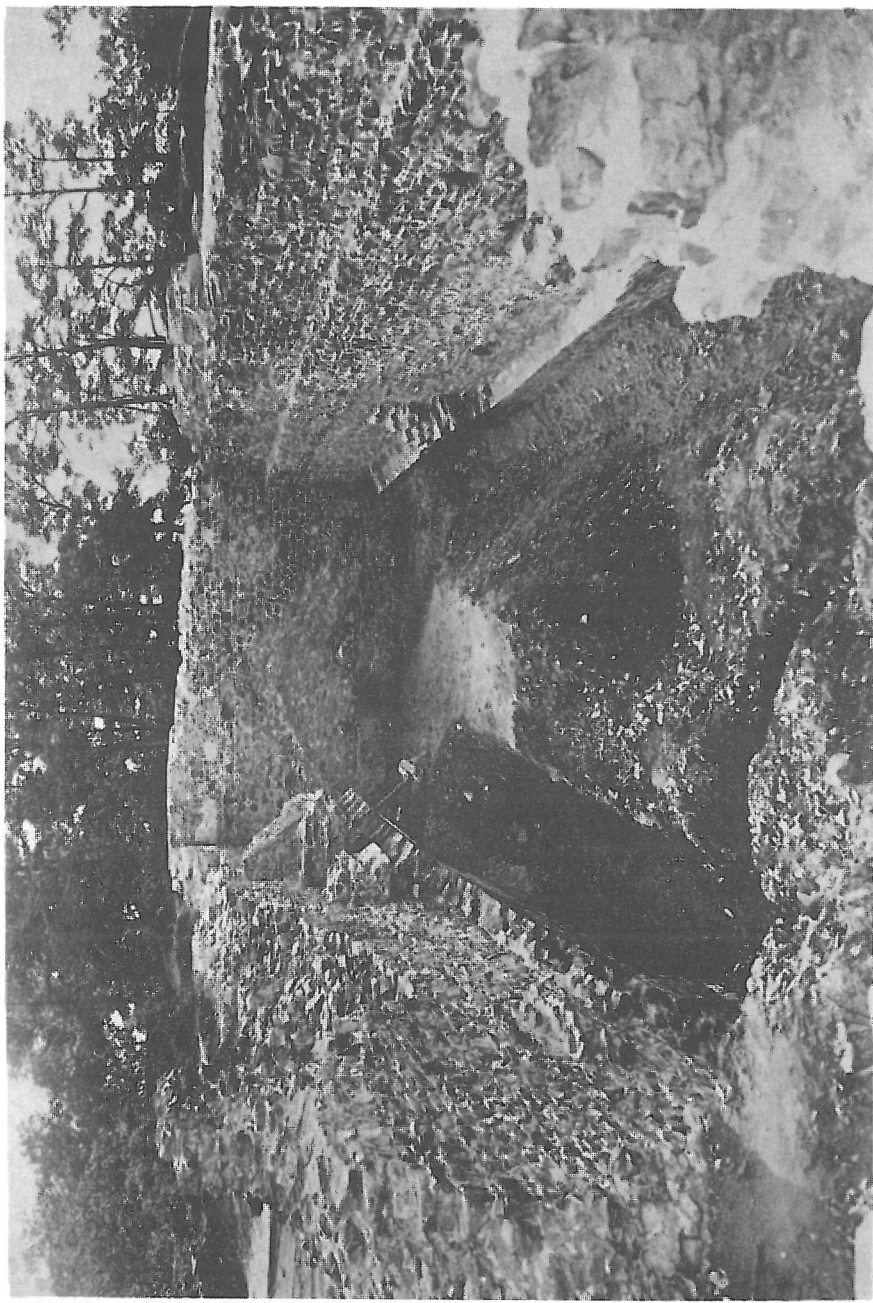
Přístupová komunikace vcházela do hradu průjezdem subtilní čtverhranné věžovité brány, částečně okopané při výzkumu v letech 1928-1929. Její zdivo je provázáno s vnější obvodovou zdí čelní stavby hradu; vzhled k parkánové hradbě, která se v úrovni nad terénem nezachovala, není jasný. Těleso brány parkán zřejmě uzavíralo, takže příchozí mohl v cestě ke druhé bráně pokračovat pouze severním parkánovým ramenem podél dlouhé fronty paláce.

Vnitřní hrad má protáhlý obrys, proti ose ostrožny za šíjovým příkopem tvořící břít, vyzděný ze zesíleného zdiva.

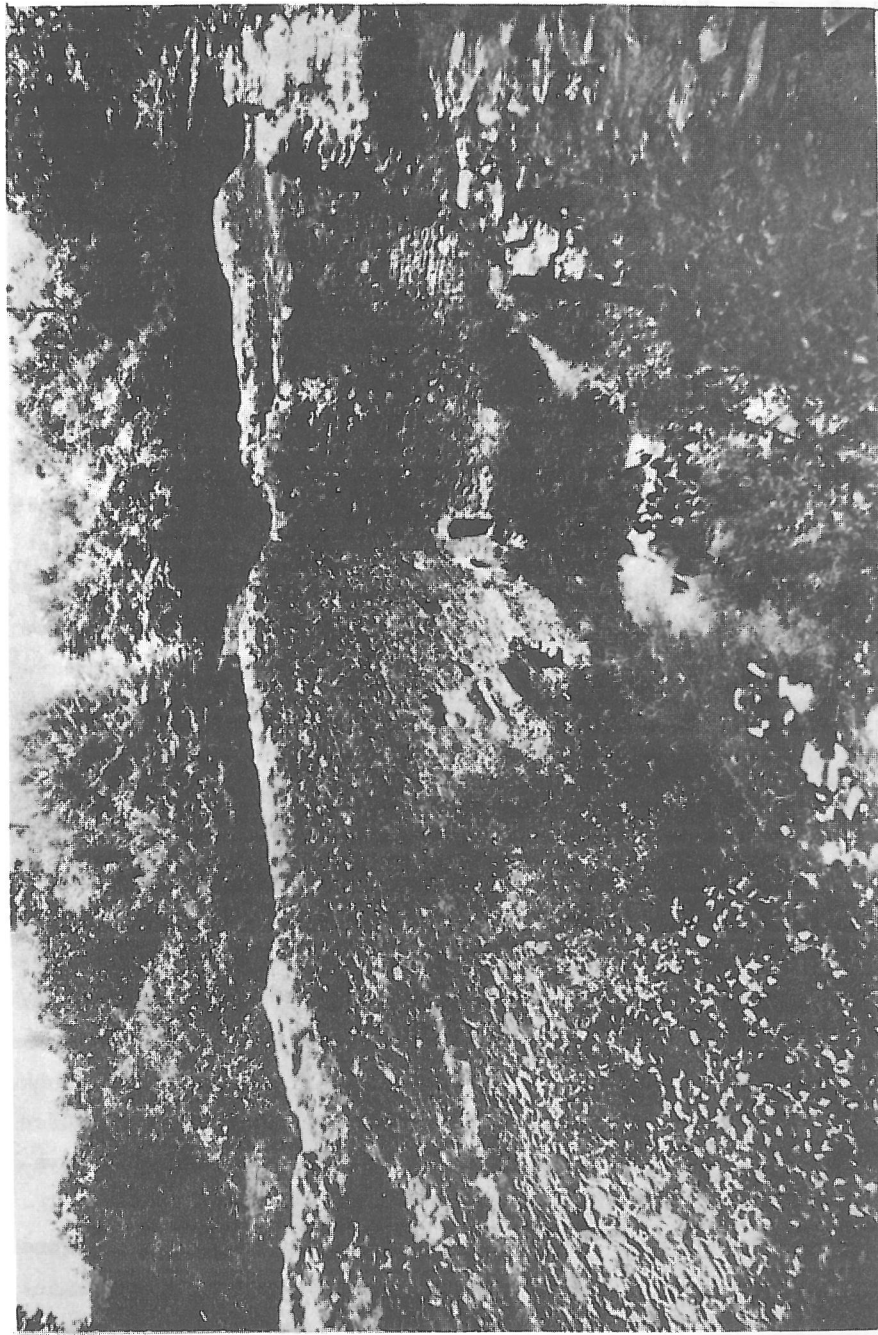
Druhá brána /obr. 4/, z větší části odkrytá při výzkumu v letech 1928-1929, stála zhruba ve středu severozápadní fronty. Před ní směrem do parkánu předstupuje nevelký vyzděný příkop. Vlastní podoba brány není zcela jasná. Výzkum odkryl prostor pod podlahou průjezdu /obr. 5/, která však zřejmě původně vyplňovala pouze přední část průjezdu. Severovýchodní zeď brány tvoří zároveň jihozápadní čelo paláce, který byl k ní přizděn na spáru. Dodnes zachovaná délka této zdi není ještě délkou původní; celý průjezd tedy evidentně dosahoval značné délky. Z tohoto důvodu je též dosti nejasností při pokusech o rekonstrukci původního vzhledu brány. Nejpravděpodobněji mohla mít obvyklou věžovitou podobu. Sousedila však bezprostředně s nesporně značně vysokým palácem, s nímž její vnější průčelí /na rozdíl od průběhu obvodové zdi směrem k jihozápadu/ lícovalo. Obě stavby spolu hmotově mohly velmi úzce souviset, eventuálně i splývat. Velmi zajímavá je podoba suterénního prostoru pod podlahou průjezdu. Její čelní velmi tenká stěna předstupuje před líc ostatní stavby směrem do příkopu, kde si brána ještě zachovala dnes silně ovětralou opukovou římsu. Severozápadní čelo prostoru se tak dostává zhruba do úrovně severozápadního vnějšího líce paláce. Toto ne zcela obvyklé řešení spolu se šířím příkopu a délkou prostoru pod podlahou průjezdu umožňují uvažovat v Čechách méně běžnou kolébkovou kon-



Nový Hrad u Kunratic, Praha 4: Obr. 5 (vlevo). Interiér místnosti pod podlahou průjezdu 2. brány, v pohledu od JV. V pozadí obezdění příkopu. Stav po dokončení výzkumu a částečném zajištění v r. 1929. - Obr. 6. Schodiště při paláci během výzkumu v letech 1928-1929. Snímky C. Merhout / Archiv hl.m. Prahy/.



Obr. 7. Nový Hrad u Kunratic, Praha 4. Interiér sklepa paláce po provedení výzkumu v letech 1928-1929 v pohledu od severovýchodu. Foto C. Merhout / Archiv hl. m. Prahy/.



Obr. 8. Nový Hrad u Kunratic. Stav v 30. či 40. letech tohoto století. / Státní archiv Mníšek pod Brdy SPS Pam 30, 279/.

strukci padacího mostu. Kdyby suterénní místnost byla určena pro buben rumpálu, nebyla by nutná zvláštní konstrukce její severozápadní stěny. Její podoba /obr. 5/ dovoluje též předpokládat běžné řešení s velkou bránou a menší brankou pro pěší.

Rozměrný obdélný palác /obr. 7-8/ se směrem k severovýchodu příkládal ke druhé bráně a dosahoval téměř až k čelu hradu. Z paláce se dosud zachoval suterén a nepatrné zbytky zdiva přízemí. Sklep byl při výzkumu v letech 1928-29 okopán podle zdí a jak umožňuje srovnání s fotografiemi z pozůstalosti C. Merhouta /např. obr. 7/, od té doby značně sešel. Vcházelo se do něj širokým schodištěm se zděnými stupni, rovněž odkrytým při zmíněném výzkumu /obr. 6/, jehož těleso se příkládalo k severovýchodní části nádvoří strany paláce. V prostoru severního nároží sklepa jsou dosud patrné dva nevelké, z lomového kamene vyzděné výklenky /obr. 8/. Suterén byl zaklenut hrotitou valenou klenbou, vyzděnou z cihel. Osvětloval ho pouze čtverhranný, dnes téměř zcela zaniklý světlík, který procházel klenbou nedaleko jižního nároží při severní zdi. V přízemí /a zřejmě i ve vyšších podlažích/ nebyla již jedna místnost, jako ve sklepech. Prostoru předělily dvě příčky, založené na pasech nad klenbou suterénu. Vznikla tak větší střední místnost se dvěma nestejně velikými komnatami po stranách. Již D. Menclová /1976, 178/ upozornila na možnost, že by mohlo jít o reminiscenci na charakteristickou skladebnou jednotku paláců raněgotických královských hradů. Do přízemí se dle zpráv z 19. století /např. Merhout 1912, 87/ vcházelo ve stejném místě jako do sklepa. Palác zřejmě měl věžovitý charakter, což kromě kubatury destrukce, Heroldova vyobrazení /obr. 2/ dokládá i srovnání s ostatními Václavovými stavbami /viz dále/. Z některého z vyšších podlaží pochází i bohatě profilovaná krbová římsa s konzolami /obr. Menclová 1976; 1977/, která se jako jediný nález z výzkumu z let 1928-1929 zachovala v Lapidáriu Národního muzea. Architektonických článků bylo při výzkumu nalezeno velké množství, v přípisu čj. 34/33 Památkového sboru Hl. m. Prahy z 28.4.1933 /Archív hl. m. Prahy/ jsou zmiňována dveřní ostění a klenební žebra.

Některé skutečnosti /např. pokračování spárou oddělené jihozápadní zdi paláce směrem k jihovýchodu, situace na pláncích před výzkumem dr. Jansové apod./ navazují zajímavou otázkou, zda palác byl jednotraktem či nikoliv. Existence světlíku sklepa v nádvoří fasádě v blízkosti jižního nároží vylučuje možnost existence uzavřené místnosti v těchto místech. Mohl by zde však např. existovat arkádový ochoz, do něhož by na severovýchodě bylo vloženo schodiště do sklepa. Tuto lákavou možnost by musel ověřit až případný výzkum. Situace před jižním nárožím paláce však mohla být značně porušena při výstavbě golčovské kaple, která bývá lokalizována do těchto míst

nádvoří /např. Merhout 1912/.

K severovýchodnímu čelu paláce přiléhá lichoběžná, dr. Jansovou zcela vykopaná nepodsklepená místnost, vyplňující břit, tvořený obvodovou zdí. Ve zmíněném přípisu Památkového sboru je tato prostora charakterizována jako obytná věž. Vzhledem k proporcím i nestejně síle obvodových zdí je takováto interpretace krajně nepravděpodobná. Místnost zřejmě představuje již součást východního křídla, do něhož byl palác vklíněn. Z křídla se kromě uvedené místnosti dobře zachoval průběh vnější zdi až k okraji brouskového lomu, na jehož hraně je patrna i jeho nádvorní zeď.

Lom, který zlikvidoval východní nároží hradu a postoupil až do prostoru nádvoří, byl ze značné části zavezen zřejmě při výzkumu v l. 1928-29.

Situace, v jihozápadní části hradu, které se dosavadní výzkum nedotkl a kde byl při golčovských úpravách povrch terénu značně upravován, je podstatně méně jasná. Zřejmě zde pokračovala obvodová zástavba, která zřejmě obklopovala celé nádvoří. Z jihovýchodního křídla jsou dosud patrné od okraje lomu směrem k jižnímu nároží tři fragmenty zdiva bez jakýchkoliv detailů. Jejich půdorysná interpretace není zcela bez problémů; jihozápadní by mohla příslušet i jihozápadnímu křídlu. Situaci komplikuje i skutečnost, že v těchto místech zřejmě stávala barokní hájovna /Merhout 1912, 89/. I když tento parazitní objekt jistě v maximální míře využil starších zdí, evidentně zasáhl do podoby terénního reliéfu ve svém okolí. Všechna patrná zdiva je nutno považovat za hradní; detailní poznání budovy /či budov/, jimž příslušely, by umožnil až plošný výzkum.

Celá plocha jihozápadní části hradu dnes nevykazuje ani patrná zdiva, ani reliéfní reliikty. V jihozápadním úseku severozápadní fronty hradu dnes nad terén vystupuje část hlavní obvodové zdi, navazující na 3. bránu a fragment jedné zdi příčné. D. Menclová /1976, 177/ ji považovala za nádvorní zeď jihozápadního křídla. I když tento předpoklad nelze vyloučit, současná situace, která je výsledkem výrazných barokních terénních úprav, jednoznačné závěry neumožňuje. Velká vzdálenost tohoto zdiva od jihozápadního okraje hradiště činí předpoklad D. Menclové, v případě, že by se zde parkán enormně nerozšiřoval, značně nepravděpodobným.

Přestože tedy zůstávají při poznání podoby Nového Hradu určité, místy dosti značné nejasnosti, je podoba celé dispozice vcelku jasná. Šlo o podélný hrad s obvodovou zástavbou, protažený v ostrou hranu ve směru osy ostrožny, na níž byl postaven. Mezi objekty dominoval obdélný věžovitý palác, jehož delší osa je téměř rovnoběžná s osou ostrožny. Jasně je i komunikační schéma, které je, podobně jako např. na Točnicku, levotočivé. Fortifikační zajištění tvořily tři okruhy /hlavní tvořený pře-



vážně či zcela vnějšími zdmi budov, parkán a parkánovitě opevnění ve svahu navazující na šíjový příkop/.

Poznatky o původní podobě hradu doplňují i sběry archeologického materiálu, dokládající existenci kachlových kamen a prejzové krytiny, která však může příslušet i golčovské kapli či hájovně.

Velmi málo dosud víme o výtvarné podobě architektonických článků a ztvárnění interiérů. Z historických souvislostí a osoby mistra Kříže, činného na stavbě novoměstské radnice, lze, jak učinila D. M e n c l o v á /1976, 178/ vyvozovat, že hrad zbudovala novoměstská stavební huť, která po rozpadu huti královské navázala na její činnost, zřejmě i s využitím některých jejích mistrů. Z architektonických článků schopných bližšího rozboru máme k dispozici dnes prakticky pouze zmíněnou již krbovou římsu s konzolami z paláce. Na její podobnost s analogickými články z Točníka upozornila již D. M e n c l o v á /1976, 179/. V. M e n c l o v i /1948, 158/ tento jediný fragment výtvarného ztvárnění hradních interiérů dokonce postačil k vyslovení hypotézy, že zde slohově vyvrcholilo výtvarné úsilí václavské doby.

Nový Hrad u Kunratic je nejmladší Václavovou hradní stavbou a posledním královským hradem předhusitské éry. Jeho zařazení do kontextu václavských hradů je o něco komplikovanější než do vývoje české hradní architektury. Z Václavových hradů totiž doposud známe relativně velmi málo. Jeho stavební aktivita započala koncem 70. let. Probíhala velká přestavba Pražského hradu /např. M e n c l o v á 1976, 125-132/. V téže době začala i nová výstavba Králova dvorana Starém Městě /L o r e n c 1973, 146/. Kolem r. 1380 zakládá král hrad i na Novém Městě na výrazné skále Na Zderaze /L o r e n c 1973, 147/. Z mimopražských hradů v 80.-90. letech radikálně přestavuje Žebrák /M e n c l o v á 1976, 152-153/ a koncem století i Vlašský dvůr v Kutné Hoře /např. K o t r b a 1970, 107-108; UPČ, 182-183/ a Loket /M e n c l o v á 1976, 150-152/. Roku 1398 král poprvé pobýval na Točníku /M e n c l o v á 1976, 153-171/ a souběžně se stavbou Točníka a přestavbou Žebráku s využitím téže huti přestavoval koncem 14. století i Křivoklát /D u r d í k v tisku/. Poslední stavební podnik - Nový Hrad u Kunratic - následoval po zhruba desetileté pauze.

Vědomosti o jednotlivých stavbách jsou rozdílné, avšak vcelku nedostatečné. Nejlépe se dochoval Točník, představující úhelný kámen všech úvah o Václavových hradech. Na Žebráku díky archeologickému výzkumu jsou vědomosti o přestavbě rovněž značné. Na Křivoklátě a Lokti stojí dosud obvodové zdivo některých objektů s některými patrnými detaily. Vlašský dvůr byl několikrát přestavěn a těžce zkomolen při pseudogotických úpravách, jeho poznání zůstáváme doposud mnoho dlužni. Oba hrady

v pražských městech zcela zanikly a k posouzení jejich podoby jsou k dispozici pouze archivní plány několikrát výrazně přestavěných objektů. Za této situace dosavadní syntetické práce /např. M e n c l o v á 1976/, které zcela pomíjely Václavovy městské hrady, vycházely při charakteristice hradů Václavské doby kromě Točníka a částečně Křivoklátu, Žebráku a Lokte převážně ze staveb mimokrálovských, ať již arcibiskupských, či šlechtických, mezi nimiž dominuje výborně zachovaný Krakovec Jíry z Roztok.

S ostatními Václavovými hrady zákonitě Nový Hrad u Kunratic spojuje mnoho prvků. Typický věžovitý palác nalézáme na Točníku, ve Vlašském dvoře a zřejmě i v Králově dvoře na Starém Městě, ani důsledně obvodová zástavba není osamocená.

Konkrétní podoba Václavových hradů byla diktována organickou návazností na předcházející vývoj, historickou situací a individuálními zásahy stavebníka. Poslední vliv je bezesporu nejhůře postižitelný a jeho prokázání většinou leží mimo možnosti současné pramenné základny. Výjimku představující např. projevy Václavovy klaustrofobie, obrážející se v řešení komunikačního schématu paláce na Točníku.

Celý vývoj hradní architektury kromobyčejně klidné doby Karlovy spěl především k zlepšování a rozvoji obytné složky hradu. Generace stavebníků, které nebyly bezprostřední politickou situací nuceny k zlepšování obranyschopnosti svých hradů, budovaly stále pohodlnější objekty, mnohdy a postupně více a více na úkor jejich obranných kvalit. Tento proces vyvrcholil za vlády Václava IV., kdy vznikají objekty, které zdánlivě jako by popíraly celý dosavadní vývoj. Na Točníku se palác, dříve stavba na nejchráněnějším místě celé dispozice, dostává do čela na šíjový příkop. Obecně věž ztrácí svůj prvořadý význam, mnohdy schází úplně. Maximálně se rozvíjí řešení obytné složky, ať již vychází z karlovských dvoupalácových dispozic /Točník, Na Zderaze/ či z hradů s kontinuální zástavbou při obvodu. Ve většině případů je jeden objekt - věžovitý palác - hmotově i výbavou nadřazen ostatním. Ona bezstarostnost václavské doby vrcholí na Krakovci, kde je obranná složka zredukována až na samu hranici únosnosti. Tato nádherná stavba tak typologicky stojí na hranici mezi hradem a zámkem. Celkově lze mít za to, že nebytí drastického zásahu husitských válek, vývoj by organicky vyústil ve vznik zámku, jako tomu bylo např. ve Francii.

Nový Hrad u Kunratic, jak již bylo uvedeno, svými základními rysy evidentně navazuje na starší Václavovy stavby z konce 14. století, od nichž ho však dělí již celé desetiletí. Nacházíme zde však i výraznou odlišnost, totiž značnou péči věnovanou obrannému systému. Samozřejmě se tento nijak nevymyká z pasivního standardu své doby, víceméně tento standard s ostatními královými stavbami nesrovnatelně využívá.

Svědčí o tom jak trojitý prstenec opevnění, tak protažení celého obvodu v ostrou hranu ve směru případného ostřelování, stejně jako situování paláce užší stranou proti čelu hradu, tj. delší osou souběžně se směrem střelby. Je určitou ironií osudu, že tento z Václavových hradů nejpromyšlenější obranný systém hned v počátcích husitských válek ukázal více než výmluvně svou nemodernost, názorně ilustrující dluh české hradní architektury rozvoji obléhací techniky ve 14. století.

Jak z předešlého vyplývá, nelze tedy Nový Hrad u Kunratic považovat za vyvrcholení vývoje české václavské hradní architektury. Tento, v relativně příznivých podmínkách probíhající proces kulminoval evidentně v posledních dvou desetiletích 14. století a zanechal po sobě takové stavby jako Točnák, nebo Krakovec. Nový hrad pochopitelně na předchozí vývoj organicky navazuje, ale v jeho podobě se již odrážejí změněné podmínky, určitá nervozita před příchodem velké, bouřlivé doby, s níž se král při stavbě v rámci svých i dobových možností snažil vyrovnat.

Nový Hrad u Kunratic má, přestože se k němu během času zachoval tak nemilosrdně, své pevné a nezastupitelné místo ve vývoji české hradní architektury. Vzhledem ke krátké době své existence představuje i ideální lokalitu pro studium dobře absolutně datovaného archeologického materiálu. Vzhledem k této skutečnosti, nejasnostem při poznávání jeho podoby a neznámosti dokumentace výzkumu z let 1928 - 1929 by si zasloužil revizní výzkum, o jehož naléhavosti a produktivnosti nelze pochybovat. Rovněž chátrající zřícenina by měla být zajištěna a důstojným způsobem upravena, aby tento výmluvný svědek posledních let předhusitské éry se odpovídajícím způsobem zařadil do našeho kulturního dědictví a povědomí.

#### L i t e r a t u r a

- Drobná, Z. 1953: Husitský polní tábor u Kunratic, HaV 2, 197-200.
- Durdík, J. 1954: Husitské vojenství. Praha.
- Durdík, T. 1980: K chronologii keramiky 14. - počátku 15. století ve východní části středních Čech, AH 5, 361-368.
- 1981: Problematika výzkumu v Čechách, AH 6, 7-17.
  - 1983: Hospodářské objekty a doklady výroby na hradech v povodí Berounky v severním Podbrdsku, AH 8, 471-478.
  - v tisku: Hrad Křivoklát ve světle archeologického výzkumu. Praha.
- Grueber, B. 1877: Die Kunst des Mittelalters in Böhmen 3. Wien.

Kotrba, V. 1970: Architektura, in: České umění gotické 1350-1420. Praha.

Lorenc, V. 1973: Nové Město pražské. Praha.

Mencl, V. 1948: Česká architektura doby lucemburské. Praha.

Menclová, D. 1976: České hrady 2. 2. vydání. Praha.

Merhout, C. 1912: Čtení o Novém hradu a Kunraticích. Praha.

Podlaha, A. 1908: Soupis památek historických a uměleckých v politickém okrese Vinohradském. Praha.

Sedláček, A. 1927: Hrady, zámky a tvrze království českého XV. Praha.

UPČ: Umělecké památky Čech 2, K - 0, Ed. E. Poche. Praha 1978.

#### Nový Hrad bei Kunratic /Prag 4/ und seine Stellung in der Entwicklung der böhmischen Burgenarchitektur

Nový Hrad bei Kunratic, dessen Ruinen heute im Stadtviertel Prag 4 liegen, gehört zu den historischen bestdokumentierten böhmischen Burgenbauten. König Wenzel IV. kaufte i. J. 1407 die Herrschaft Kunratic und begann i. J. 1411 mit dem Bau der Burg. Zahlreiche Namen sind belegt; den Bau vollführte Meister Kříž. Am 31.12.1420 belagerten Hussitenkrieger aus Prag die Burg, nachdem sie vorher das bekannte, einzigartig erhaltene Lager errichtet hatten /Abb. 1/. Am 25.1.1421 ergab sich die Besatzung, die Burg wurde ausgeplündert, niedergebrannt und blieb weiterhin in Trümmern. Im 18. Jh. entstand dort eine kleine Kapelle samt einem Forsthaus, die wiederum bald untergingen, die höheren Ruinenmauern wurden absichtlich i. J. 1881 niedergedrückt. In den J. 1928-1929 verlief hier eine archäologische Ausgrabung, deren Dokumentation heute verschollen ist, i. J. 1953 wurde das Belagerungslager untersucht, in den siebziger Jahren verlief eine komplexe Feldaufnahme.

Die Burg wurde am Ende eines langgezogenen Felsbergsporns angelegt. An den mächtigen, oben verlaufenden Graben schloß sich eine zwingerartige Befestigung im Hang an, die die ganze Burg umgab. Den oberen Zwinger betrat man durch ein vier-eckiges turmartiges Tor. Von dort durchschritt der Ankömmling den NW-Flügel des Zwingers längs der Palaswand zum zweiten Tor, vor dem sich ein nicht allzu großer ausgemauerter Graben befand. Die Fallbrücken dieses Tores hatten am ehesten eine Pendelwiegenkonstruktion, wie auch das Aussehen des Erdgeschoßes unter dem Fußboden der Einfahrt bezeugt. Der Burghof war offenbar auf allen Seiten verbaut, der turmartige Palas schloß sich an seiner NW-Seite an. Davon blieb die Umfassungsmauer des ursprünglich mit einem aus Ziegeln bestehenden Tonnengewölbe eingewölbten Keller erhalten, der über eine Treppe in einem besonderen Anbau zugänglich war. Das Erdgeschoß war durch Trennwände in 3 Räumlichkeiten eingeteilt. Bei der Ausgrabung in den J. 1928-1929 wurden hier ein Kamingsims mit Konsolen sowie weitere architektonische Elemente gefunden. Das ganze Areal der Burg war gegen eine allfällige Beschußmöglichkeit scharfkantig ausgerichtet.

Nový Hrad bei Kunratic ist der jüngste Bau König Wenzels IV. und die letzte Königsburg der vorhussitischen Ära. Die Bauaktivität Wenzels IV. begann am Ende der siebziger Jahre des 14. Jh. und brachte abgesehen vom Umbau der Prager Burg die Neubauten der Burgen Králův Dvůr in der Prager Altstadt, Na Zderaze in der Prager Neustadt und Točnák und die Umbauten von Zebrač, des Welschen Hofes in Kutná Hora, von Křivoklát und Loket hervor. Zugleich entstanden auch erzbischöfliche und Adelsburgen /Krakovec/. Damals kulminierte die Entwicklung der ganzen relativ ruhigen Luxemburgerära, die zum Aufkommen einer immer vollendeteren und bequemeren Wohnkomponente der Burg, oft um den Preis einer Reduktion der Wehrkomponente bis an die Grenze des Erträglichen /Krakovec/, führte. Es entstehen Bauten, die gewissermaßen die ganze vorherige Entwicklung in Abrede stellen, wie z. B. Točnák beweist, wo der Palas in die meist exponierte Lage über dem oben ver-

laufenden Graben rückt. Die Entwicklung der böhmischen Burgen war so hart an die Grenze zwischen Burg und Schloß gelangt, und wenn es nicht zum drastischen Eingreifen der Hussitenkriege in der ersten Hälfte des 15. Jh. gekommen wäre, hätte sie organisch die Entstehung des Schlosses zum Ergebnis gehabt, wie dies z. B. in Frankreich der Fall war. Nový Hrad bei Kunratice knüpfte organisch an die vorherige Entwicklung an, die veränderte Situation erzwang jedoch eine stärkere Betonung des Verteidigungssystems, dessen dreifacher Umkreis das damals übliche Register verwendete; der Verlauf der Belagerung aus den Jahren 1420 - 21 bewies aber anschaulich den Tribut der böhmischen Burgenarchitektur an die Entwicklung der Belagerungstechnik des 14. Jh.

Mit Rücksicht auf seine kurze Bestandszeit ist Nový Hrad bei Kunratice ein ideales Milieu für das Studium archäologischen Materials, dessen absolute Datierung gut möglich ist. Aus diesen Gründen wäre eine archäologische Revisionsausgrabung und Absicherung der Ruine unter dem Aspekt des Denkmalschutzes äußerst wünschenswert.

---

PhDr. Tomáš Durdík, CSc., Archeologický ústav ČSAV, Letenská 4, 118 01, Praha 1