

HEAL 123
DZ

ZPRÁVY ČS. SPOLEČNOSTI ARCHEOLOGICKÉ při Čs. akademii věd



PRAHA - NITRA

BRNO

ANNONCES DE LA SOCIÉTÉ TCHÉCOSLOVAQUE D'ARCHÉOLOGIE

XX/1978/4

JIRÍ FRÖHLICH - JAN MICHÁLEK

ARCHEOLOGICKÉ NEMOVITÉ PAMÁTKY
V OKRESE PÍSEK

ARCHÄOLOGISCHE BODENDENKMÄLER
IM BEZIRK PÍSEK - SÜDBÖHMEN

Archeologické nemovité památky se v jižních Čechách zachovaly v relativně velikém počtu a to zejména díky rozsáhlým lesním komplexům a poměrně malé kultivaci zemědělské půdy. Jsou to především mohylová pohřebiště (jednotlivé mohyly i skupiny), která byla již od počátků archeologického výzkumu hlavním předmětem zájmu. Po amatérských počátcích a po období náhodně objevovaných nálezů nastoupilo po polovině 19. století období systematictějšího výzkumu, trvající až do dneška. Nejvíce nálezů bylo získáno ve druhé polovině minulého století; představiteli tehdejšího výzkumu byli Jan Nepomuk Woldřich, Jindřich Richlý, Josef Ladislav Píč, Martin Kolář, kteří již navazovali na průkopnickou práci Františka Stulíka a Jana Karla Hrašeho. V roce 1900 se vědecké veřejnosti dostalo první monografické práce o jihočeských mohylách od J.L. Píče (Píč 1900), který tehdy v jižních Čechách zaregistroval celkem 102 mohylových pohřebišť v obvodu asi 70 obcí a osad, s asi 1400 + x jednotlivými mohylami. V dnešním okrese Písek zachytil 42 mohylových skupin se 414 + x mohylami. O padesát let později uvedl Bedřich Dubský pro okres Písek již 76 skupin s celkem 766 + x mohylami (Dubský 1949).

Do roku 1975 bylo ve Státním seznamu archeologických nemovitých památek podchyceáno a památkově chráněno v okrese Písek 51 lokalit mohylových pohřebišť, 8 hradišť a 7 tvrzišť.

Podrobný terénní průzkum, který prováděli oba autoři již od roku 1958, přinesl zjištění celkem 195 mohylových pohřebišť s 1436 + x jednotlivými mohylami (x = neudáný počet mohyl přesahující nepochybně číslo 200), 11 hradišť, 9 tvrzišť a dvou, v terénu znatelných pozůstatků středověkých zaniklých osad (obr. 1).

Soupis navazuje na práci, kterou provedli pracovníci Archeologického ústavu ČSAV v letech 1971 - 1973 v okrese České Budějovice v prostoru listu ZM ČSSR (list 22-44, Hluboká nad Vltavou, 1 : 50 000). Na zkoumaném území zaznamenali celkem 89 mohylových pohřebišť s 1156 - 1198 mohylami a 3 hradiště. Výsledky průzkumu byly již vydány mapově se soupisem všech lokalit (Beneš - Michálek - Šimana 1974) a připravuje se i vydání knižní. V současné době průzkum v jižních Čechách pokračuje a autoři připravují soupis památek v okrese Strakonice (J. Michálek - J. Fröhlich, Archeologické nemovité památky v okrese Strakonice, Č. Budějovice, Strakonice 1979).

Předkládaný soupis archeologických lokalit v okrese Písek zachycuje a popisuje všechny průzkumem v terénu ověřené pravěké, slovanské a některé středověké památky (stav ke 31. prosinci 1977). Vznikl na základě podrobného, systematicky prováděného terénního průzkumu lokalit a byl doplněn základní odbornou i regionální literaturou, rukopisnými prameny, ústními sděleními, studiem nálezů a jejich kulturním určením v muzejních i jiných sbírkách. Lokality byly rekognoskovány a zjišťovány přímo v terénu a zanášeny do map 1 : 10 000, které jsou uloženy v Okresním muzeu v Písku. Polohopisné údaje byly rovněž přeneseny i do map 1 : 50 000 (ZM ČSSR, listy 22 - 23, 22 - 41, 22 - 24 a 22 - 42; uloženo u autorů), z nichž místa největší kumulace lokalit představují výřezy na obr. 2 až 8. Zároveň byly upřesňovány další údaje k již v literatuře uváděným lokalitám, v prvé řadě počty mohyl. Rozdílnost uváděného počtu spočívá totiž ve stavu lesního porostu v době prováděného průzkumu a také i na rozdílné interpretaci mohylových útvarů jednotlivými odborníky. Konečný přesný počet mohyl, zejména u větších mohylových skupin (přesahujících více než 20 mohyl), bude možno uvést až po provedení polohopisného zaměření a po komplexním archeologickém průzkumu (výzkumu) lokality.

Během přípravy do tisku byly zjištěny další lokality, kterým byla přidělena další pořadová čísla, nejsou však zařazeny na konci soupisu, ale byly včleněny do textu

tak, aby byla zachována alfabetská posloupnost lokalit (lokality č. 187 - 195; viz také obr. 1).

Dalšími neméně významnými a v okrese Písek zachovanými archeologickými památkami, které nebyly do tohoto soupisu pojaty, jsou pravěká a středověká rýžoviště zlata (sejpy, hrubata, rozsypy) a středověké zlatodoly (šachty, odvaly aj.) Rýžoviště se dosud zachovala v katastrech těchto obcí a osad: Chyšky, Kestřany, Lhota u Kestřan, Lučkovice, Nová Ves u Protivína, Písek, Smetanova Lhota a Těšínov; jejich publikace je připravována pro Národní technické muzeum v Praze (J. Fröhlich - J. Michálek, Terénní průzkum a evidence pravěkých a středověkých rýžovišť zlata v okrese Písek a Strakonice - Studie z dějin hornictví).

Soupis je určen především odborným pracovníkům, dále i orgánům státní památkové péče a vlastníkům nemovitostí (většinu památek bude nutno navrhnout pro památkovou ochranu), kteří po seznámení se se soupisem by měli zabránit dalšímu ničení evidovaných památek.

Všechny zde uvedené nemovité archeologické památky (ať již zapsané ve státních seznamech památek nebo nově průzkumem zjištěné, které budou navrženy k zápisu do těchto seznamů) podléhají ochraně podle zákona č. 22/1958 Sb. (srvn. část třetí, par. 15 až 17, zvláštní ustanovení o výzkumech a výkopech památek archeologických). Na tento zákon navazují potom ještě i četné další právní normy obsahující jednotlivá právní ustanovení týkající se ochrany, záchrany a dokumentace archeologických památek.

P o u ž i t é z k r a t k y (Abkürzungen):

| | |
|---------------|---|
| Abb. | - obrázek (Abbildung) |
| AR | - Archeologické rozhledy, Praha |
| ASM | - Archeologické studijní materiály, Praha (AÚ ČSAV) |
| AÚ | - Archeologický ústav ČSAV, Praha (Archäologisches Institut der Tsch. Akademie der Wissenschaften, Praha) |
| BZO | - Bulletin záchranného oddělení AÚ ČSAV (nyní Výzkumy v Čechách), Praha |
| č. | - číslo (Nummer) |
| č.j. | - číslo jednací (Eingangsnummer) |
| ČL | - Český lid, Praha |
| ČNM | - Časopis Národního muzea, Praha |
| čp. | - číslo popisné (Konskriptionsnummer) |
| ČSAV | - Československá akademie věd (Tschechoslowakische Akademie der Wissenschaften), Praha |
| ČSPSČ | - Časopis Společnosti přátel starožitností českých, Praha |
| d., D. | - doba (Zeit) |
| Exp. AÚ Plzeň | - expositura AÚ ČSAV, Plzeň |
| FAP | - Fontes Archaeologici Pragenses, Praha |
| Fig. | - obrázek (Figur, Abbildung) |
| i.č. | - inventární číslo (Inventarnummer) |
| J | - jih (Süd) |
| JSH | - Jihočeský sborník historický, Tábor |
| KHM Wien | - Kunsthistorisches Museum Wien, Österreich |
| k. ú. | - katastrální území (Katastralgemeinde) |
| M | - muzeum (Museum) |

| | |
|-------------------|--|
| MA | - Monumenta Archaeologica, Praha |
| MAGW | - Mitteilungen der Anthropologischen Gesellschaft, Wien |
| MCC | - Mitteilungen der Central - Commission, Wien |
| NM | - Národní muzeum (Nationalmuseum), Praha |
| Nr. | - číslo (Nummer) |
| NZ | - nálezová zpráva (Fundbericht) |
| obr. | - obrázek (Abbildung) |
| odd. | - oddělení (Abteilung) |
| PA | - Památky archeologické (a místopisné), Praha |
| ppč. | - pozemková parcela číslo (Katastralnummer) |
| př. č. | - přírůstkové číslo (Zuwachnummer) |
| PÚ UK | - Prehistorický ústav University Karlovy, Praha (Prähistorisches Institut an der Karlsuniversität) |
| S | - sever (Nord) |
| sb. | - sbírka (Sammlung) |
| st. | - starý (alt) |
| tab., Taf. | - tabulka (Tafel) |
| V | - východ (Ost) |
| Výběr | - Výběr z prací členů Historického klubu při Jihočeském muzeu v Českých Budějovicích, České Budějovice |
| Výzkumy v Čechách | - viz (siehe) BZO |
| Z | - západ (West) |
| ZpČSSA | - Zprávy Československé společnosti archeologické při ČSAV, Praha |
| ZPP | - Zprávy památkové péče, Praha |
| ZS | - Zlatá stezka, Vodňany |

- A. MOHYLOVÁ POHŘEBIŠTĚ (jednotlivé mohyly i skupiny mohyl)
- B. HRADIŠTĚ
- C. TVRZIŠTĚ (opevněná sídla drobné šlechty) a
- D. ZANIKLÉ STŘEDOVĚKÉ OSADY - VSI (pokud jsou v terénu zachovány a patrný jejich pozůstatky)

U každé lokality je zachován tento princip řazení jednotlivých údajů:

Číslo lokality

- 1. katastrální území (osada)
- 2. správní obec
- 3. název polohy - tratě, lokalizace
- 4. pozemková parcela číslo
- 5. plány AÚ ČSAV Praha
- 6. počet mohyl:
 - a - zachované
 - b - porušené (i staršími výzkumy)
 - c - odborně prozkoumané
 - d - nejisté
- 7. kulturní určení (datování) lokality
- 8. číslo rejstříku Státního seznamu památek nebo čj. návrhu AÚ na ochranu
- 9. hlavní literatura a zprávy k lokalitě
- 10. nálezy, jejich uložení, inventární a přírůstková čísla sbírek
- 11. poznámky a doplňky

- A. HÜGELGRÄBERFELDER (einzelne Hügel und Hügelgruppe)
- B. BURGWÄLLE (befestigte Höhensiedlungen)
- C. TURMHÜGEL (auch Burghügel, Hausberg und Wasserburgen, d.h. mittelalterliche befestigte Sitze des Kleinadels) und
- D. MITTELALTERLICHE DORF - ORTSWÜSTUNGEN

Einordnung der Angaben

(bei jeder Lokalität):

Nummer der Lokalität

- 1. Katastralgemeinde (Ortschaft)
- 2. Gemeinde
- 3. Fundortlage (Flurname)
- 4. Katastralnummer
- 5. Pläne (mit Nr.) der Lokalitäten (im AÚ ČSAV)
- 6. Zahl der Hügel:
 - a - erhaltene
 - b - beschädigte (auch ältere Grabungen)
 - c - durchforschte (ausgegrabene)
 - d - unsichere (fragliche Hügel)
- 7. Kulturbestimmung (Datierung)
- 8. Nummer des Denkmalregister
- 9. Literatur und Fundberichte (mit Eingangsnummern des AÚ ČSAV)
- 10. Aufbewahrungsort der Funde, Inventar- und Zuwachsnummern
- 11. Anmerkungen und Nachträge

A. MOHYLOVÁ POHŘEBIŠTĚ - HÜGELGRÄBERFELDER

- 1. 1. ALBRECHTICE NAD VLTAVOU. - 2. Albrechtice nad Vltavou. - 3. Kopanina - Krajina - V krajině, 1350 m SZ od kostela v obci. - 4. 696. - 6. Asi 15: b - většina. - 7. Střední d. bronzová, d. halštatská. - 8. 2445 a upřesnění AÚ čj. 2894/73. - 9. Lišejník (nepochybně Chadt) 1881, 303 - 304; Woldřich 1883, 24, Taf. II: 39 - 41; Woldřich 1886, 14; Píč 1900, 148; BZO 4, 1966, 53, č. 1a (Fröhlich - Michálek); Michálek 1972, II, 2, III, tab. 70: 1, 73, 182: 4 - 7, 241: 4; AÚ čj.1555/58 (Hájek). - 10. M Písek (dnes neidentifikovatelné či ztracené); M České Budějovice, i.č. J.II. 64 - 66, J.II. 69, J.II. 75.
- 2. 1. ALBRECHTICE NAD VLTAVOU. - 2. Albrechtice nad Vltavou. - 3. V kopcích, 400 až 500 m S od kostela v obci. - 4. 880/1. - 6. Původně asi 15: dnes b - 3 až 4, ostatní zničeny orbou. - 7. Střední d. bronzová, d. halštatská. - 9. Woldřich 1883 s.24, Taf. II: 38; Woldřich 1886, 12 - 14, Fig. 23 - 31; Woldřich 1893, 31, Taf. I: 6 - 12; BZO 4, 1966, 53, č.1b (Fröhlich - Michálek); Michálek 1972, II, 1 - 2, III, tab. 70: 2, 71 A, B, C; AÚ čj. 765 - 767/46 (Böhm), 1545 a 1556/58 (Hájek);

2448/58 (Beneš). - 10. M České Budějovice, i.č. J.I. 28, J.I. 36 - 38, J.I. 41 - 44 a-b, J.II. 29 - 38, př.č. 1109/58.

- 3 1. ALBRECHTICE NAD VLTAVOU. - 2. Albrechtice nad Vltavou. - 3. Nad novou loukou, 1900 m JV od kostela v obci, 300 m JV od hráze rybníka Vojtíšek. - 4. 1687/1. - 6. 1: b - 1. - 7. Pravěk. - 8. Návrh AÚ. - 9. AÚ čj. 5649/73 (Beneš - Michálek).
- 4 1. ALBRECHTICE NAD VLTAVOU. - 2. Albrechtice nad Vltavou. - 3. Na skalce, 1400 m SSV od kapličky ve Všetči, 250 m Z od kóty 533 m. - 4. 1687/1. - 6. 8 až 9: a - 5, b - 3, d - 1. - 7. Pravěk - d. slovanská (?). - 9. BZO 1975, v tisku (Fröhlich).
- 5 1. BERNARTICE. - 2. Bernartice, - 3. U mladého, 200 m ST od kostelíka sv. Rozálie. - 4. 452. - 6. Nejméně 6: b - některé. - 7. Střední d. bronzová. - 8. 2463 (Borovany). - 9. Podlaha - Šittler 1898, 57 (Borovany); Píč 1900, 149 (Borovany), uvádí 40 mohyl; BZO 1971, 9, č. 5a (Fröhlich). - 10. NM Praha.
- 183 1. BLEHOV. - 2. Zhoř. - 3. Bývalé pole p. Železného, 850 m JJZ od kapličky ve Zbislavi. - 4. 720. - 5. Plány AÚ z r. 1951. - 6. 1: c - 1, - 7. D. halštatská. 9. Jansová 1957, 456; Jansová 1962, 328; Michálek 1972, II, 183 - 184, III, tab. 20 - 23; AÚ čj. 4260/51 a 2474/52 (Jansová); BZO 1976, v tisku (Fröhlich - Michálek). - 10. AÚ Praha. - 11. Na témže poli bylo orbou rozrušeno halštatské ploché žárové pohřebiště (nebo zbytky mohyl?) - srvn. Dubský 1949, 348; Michálek 1969, 24 - 25, č. 22, tab. IX: 6, XI: 3, 4, XIV: 1 - 3.
- 187 1. BORO VANY. - 2. Borovany. - 3. Jahodinská, 600 m SSV od háj. Soví. - 4. 333/1. - 6. Skupina: a, b. - 7. D. slovanská. - 9. Píč 1909, 31, obr. 1, 9 (U Sovy); Turek 1943 - 1945, 30 (Radětice - Soví); BZO 1976, v tisku (Fröhlich). - 10. NM Praha, i.č. 54055 - 54056. - 11. Mohyly zasahují i do k.ú. Radětice, okr. Tábor (ppč. 2533/1).
- 6 1. BOUDY. - 2. Mírotice. - 3. Malý Kosatín, 900 m ZJZ od kapličky v Boudách. - 4. 1122. - 6. Asi 10: a - 7, b - 3. - 7. D. halštatská. - 8. 2468. - 9. IV.zpráva Musea A. Sedláčka v Písku za r. 1930, 4; Dubský 1932, 47, 50; Michálek 1972, II, 17; BZO 1972, 16, č. 13a (Fröhlich). - 10. M Písek (nálezy Dubského nelze identifikovat); sb. J. Michálek, Písek. - 11. Dubský zde prokopál r. 1930 tři mohyly.
- 7 1. BOUDY. - 2. Mírotice. - 3. Zelená hora, 1600 m ZJZ od kapličky v Boudách, 750 m SZ od samoty Brejle. - 4. 869/1. - 6. 3 až 4: a - 3, d - 1. - 7. Pravěk. - 9. Poznámky B. Dubského (uloženy v muzeu Písek); BZO 1975, v tisku (Michálek).
- 8 1. BOŽETICE. - 2. Božetice. - 3. Vitanova hora - Bečov, západní svah. - 4. Snad 646 nebo 642/1. - 6. Skupina. - 7. D. slovanská (?). - 9. Milevský kraj 1.6.1942, č. 11, 6; Dubský 1949, 643; BZO 4, 1966, 62, č. 30 (Fröhlich - Michálek). - 11. Mohyly se zatím nepodařilo terénním průzkumem ověřit.
- 189 1. ERLOH. - 2. Drhovle. - 3. Hradec, 950 m J od kapličky v osadě. - 4. 290/3. - 6. 1: b - 1. - 7. Pravěk, - 9. BZO 1977, v tisku (Michálek).
- 9 1. DĚDOVICE. - 2. Ostrovec. - 3. Vpravo od silnice z Nové Vráže do Dědovic, 200 m V od myslivny. - 4. 343/1. - 5. Plán AÚ z r. 1970. - 6. 3: d - 3. - 7. Pravěk. - 8. 2497. - 9. BZO 4, 1966, 55, č. 11 (Fröhlich - Michálek).

- 10 1. DOBEŠICE. - 2. Kluky. - 3. Slavná hora, 1250 m Z od kapličky v Dobešicích, na nižším vrcholu Slavné hory (kóta 521 m). - 4. 465. - 6. 3: a - 1, b - 1, d - 1. - 7. D. halštatská a laténská. - 8. 2556. - 9. Písecké listy XXXVII, č. 21, 25.5.1933 (Písek); Dubský 1932 - 1933, 200 - 201; Dubský 1949, 248; BZO 1, 1963, 14, č. 28 (Beneš); BZO 4, 1966, 56, č. 12b (Fröhlich - Michálek); Michálek 1972, II, 23, III, tab. 101; BZO 1975, 20, č. 41 (Michálek). - 10. M Písek, i.č. A 501 - 513, A 1115. - 11. Jednu mohylu prokopal v r. 1933 Dubský. Na dvou rovnoběžných terénních vlnách v blízkosti mohyl sídliště ze střední d. bronzové; na vzdálenější terénní vlně, asi 80 m SV od skupiny 3 mohyl, nejisté mohyla. Rovněž na svazích Slavné hory jsou jednotlivé nejisté mohyly, v tomto soupise neevidované.
- 11 1. DOBEŠICE. - 2. Kluky. - 3. Slavná hora, 1250 m ZSZ od kapličky v Dobešicích a 300 m S od kóty 521 m. - 4. 458. - 6. Asi 10: a - 3, b, d - 7. - 7. Střední d. bronzová. - 9. NZ AÚ č.j. 3413/75 (Michálek); BZO 1973, 30 - 31, č. 28 (Michálek); BZO 1974, 34 - 35, č. 30e; BZO 1975, 20, č. 41 (Michálek). - 10. Exp. AÚ Plzeň, př.č. P 137/73. - 11. Asi 100 m S od skupiny na terasovitém svahu nejisté mohyly.
- 12 1. DOBEŠICE. - 2. Kluky. - 3. Slavná hora, 1300 m SZ od kapličky v Dobešicích, při silnici na SV úpatí. - 4. 458. - 6. 2: a - 2. - 7. Pravěk. - 9. BZO 4, 1966, 56, č. 12b (Fröhlich - Michálek); BZO 1975, 20, č. 41 (Michálek).
- 13 1. DOBEŠICE. - 2. Kluky. - 3. Slavná hora, 1750 m SZ od kapličky v Dobešicích, 300 m V od samoty Slavík. - 4. 465. - 6. 3: a - 3. - 7. Pravěk. - 9. BZO 1975, 20, č. 41 (Michálek).
- 14 1. DOBEŠICE. - 2. Kluky. - Slavná hora, 1550 m SZ od kapličky v Dobešicích, 450 m VJV od samoty Slavík. - 4. 465. - 6. 3: a - 1, d - 2. - 7. Pravěk. 9. BZO 1975, 20, č. 41 (Michálek)
- 15 1. DOBEŠICE. - 2. Kluky. - 3. Kolomazná - Kolomaznice, 1100 m SZ od kapličky v Dobešicích při silnici do Hor. Záhoří. - 4. 462/1. - 5. Plány AÚ z r. 1963 a 1964. - 6. 1: c - 1. - 7. Střední a mladší d. bronzová, d. halštatská. - 8. 2556. - 9. Dubský 1949, 190 - 191; Bouzek 1963, 91, 109; Michálek 1972, II, 21 - 23, III, tab. 95 - 100; BZO 1, 1963, 13, č. 28 (Beneš); BZO 2, 1964, 11, č. 19a (Beneš); BZO 4, 1966, 55 - 56, č. 12a (Fröhlich - Michálek); AÚ č.j. 3044/58 (Hájek); 4145/63, 4437/63, 4908/63 (Beneš). - 10. M Písek, i.č. A 482 - 500, A 514 - 515 (v inventáři muzea vedeno chybně jako Dobešice - Slavná hora), A 1148; Exp. AÚ Plzeň, př.č. P 1/64-1 až P 1/64-248 (výzkum 1963 - 1964). - 11. Mohylu částečně prokopal r. 1933 B. Dubský a v l. 1963/64 ji dokopal AÚ Plzeň (A. Beneš). V okolí mohyly a ve vrstvě pod ní sídliště (mesolit, raná střední d. bronzová, mladší d. bronzová, d. halštatská a laténská, středověk).
- 16 1. DOBEŠICE. - 2. Kluky. - 3. Kolomazná - Kolomaznice, 1050 m SZ od kapličky v Dobešicích, S od lesní školky. - 4. 462/1. - 5. Plány AÚ (r. 1963 a 1964). - 6. 3: a - 1, b - 2. - 7. Pravěk. - 8. 2557. - 9. Snad totožné se skupinou uvěděnou Dubským 1949, 190 (4 mohyly); BZO 1, 1963, 13 - 14, č. 28 (Beneš); BZO 4, 1966, 56, č. 12a (Fröhlich - Michálek).
- 17 1. DOBEŠICE. - 2. Kluky. - 3. Kolomazná - Kolomaznice, 900 m SSZ od kapličky v Dobešicích. - 4. 462/1. - 6. 1: a - 1. - 7. Pravěk. - 8. 2556. - 9. BZO 1, 1963, 14, č. 28 (Beneš); BZO 4, 1966, 56, č. 12a (Fröhlich - Michálek).

- 18 1. DOBEŠICE. - 2. Kluky. - 3. Kolomazná - Kolomaznice, 700 m S od kapličky v Dobešicích, na V okraji lesa. - 4. 462/1. - 5. Plán AÚ (r. 1964). - 6. Skupinka: a - 1, d - několik. - 7. Pravěk. - 8. 2556. - 9. BZO 1, 1963, 14, č. 28 (Beneš, registruje pouze zachovanou mohylu); BZO 4, 1966, 56, č. 12a (Fröhlich - Michálek, uvedeny 2 mohyly a chybně situovány na Z okraj lesa).
- 19 1. DOBEŠICE. - 2. Kluky. - 3. Kolomazná - Kolomaznice, 700 m SSZ od kapličky v Dobešicích. - 4. 462/1. - 6. 1: a - 1. - 7. Pravěk. - 9. BZO 1974, 32, č. 30b (Michálek).
- 20 1. DOBEŠICE. - 2. Kluky. - 3. Hrůbata - Na hrůbatech, 650 m JZ od kapličky v Dobešicích. - 4. 370. - 5. Plány AÚ (r. 1964). - 6. Asi 15: c - 1, b, d - 14. - 7. Střední d. bronzová. - 8. Návrh AÚ čj. 5201/69. - 9. BZO 2, 1964, 11, č. 19b (Beneš); BZO 4, 1966, 56, č. 12c (Fröhlich - Michálek). - 10. Exp. AÚ Plzeň, př.č. P 16-17/64; M Písek, i.č. A 1376. - 11. Mohylu č. 1 prozkoumal AÚ Plzeň (A. Beneš) v r. 1964. Pohřebiště je značně porušeno orbou.
- 21 1. DOBEV. - 2. Dobev. - 3. Bývalá Králíčková louka, 700 m V od kapličky v Brusech, na levém břehu Erložského potoka. - 4. 500/1. - 6. 1: b - 1; další mohyly zničeny (?). - 7. D. halštatská. - 9. Dubský 1932, 47; Jireš 1931 - 1932, 181; Dubský 1949, 186; BZO 4, 1966, 57, č. 14b (Fröhlich - Michálek); Michálek 1972, II, 23 - 24, III, tab. 58: 1. - 10. M Písek, i.č. A 1150; nálezy z výzkumu B. Dubského v letech 1929 - 1930 ztraceny.
- 192 1. DRAŽÍČ. - 2. Dražič. - 3. Karlovka, 1400 m JZ od středu obce. - 4. 1654/1, 1667. - 6. Asi 22: a - 21, b - 1. - 7. Pravěk. - 9. Píč 1900, 153 (Chlum u Chrástřan); BZO 1977, v tisku (Fröhlich - Michálek).
- 193 1. DRAŽÍČ. - 2. Dražič. - 3. Chlum, SZ svah. - 6. Skupina: zničena. - 7. Pravěk, střední d. bronzová (?). - 9. Píč 1900, 153 (Chlum u Chrástřan); BZO 1977, v tisku (Fröhlich - Michálek). - 10. NM Praha.
- 22 1. DRŽOV. - 2. Vrcovice. - V hrobinách - V hrůbinách, 900 m VJV od kapličky v Držově. - 4. 108/1. - 5. Plán AÚ (r. 1964). - 6. 47: a - 41, b - 6. - 7. Střední d. bronzová. - 8. 2810 (Vojníkov). - 9. Dubský 1927 - 1928, 24; II. zpráva Musea A. Sedláčka v Písku za r. 1928, 1; BZO 1, 1963, 15, č. 32, též str. 47, č. 152 (Beneš); BZO 4, 1966, 57, č. 15 a (Fröhlich - Michálek); AÚ čj. 1153/28, 1218/28, 1394/31 (Dubský). - 10. M Písek, i.č. A 1159. - 11. B. Dubský ve svých zprávách uvádí pouze 23 mohyl; jednu prokopál r. 1928 - nálezy ztraceny.
- 23 1. DRŽOV. - 2. Vrcovice. - 3. Planina, 450 m ZJZ od samoty U Marečků. - 4. 125/3. - 6. Asi 4: a - 4. - 7. Pravěk. - 8. Návrh AÚ čj. 5201/69. - 9. BZO 4, 1966, 57, č. 15 d, též str. 72, č. 60 (Fröhlich - Michálek). - 11. Při mohylách stopy pravěkého sídliště.
- 24 1. DRŽOV. - 2. Vrcovice. - 3. Planina, 100 m ZSZ od hájovny Zálesná. - 4. 125/3. - 6. 2: a - 2. - 7. Pravěk. - 8. Návrh AÚ čj. 5201/69. - 9. BZO 4, 1966, 57, č. 15 b (Fröhlich - Michálek). - 11. Jižně od mohyl sídliště z doby bronzové.
- 25 1. DRŽOV. - 2. Vrcovice. - 3. Zálesná, 100 m V od hájovny Zálesná. - 4. 113/1. - 6. 2: b - 2. - 7. Pravěk. - 8. 2822 (Dolní Záhoří). - 9. BZO 4, 1966, č. 15 c - část (Fröhlich - Michálek); k této lokalitě se pravděpodobně vztahuje hlášení AÚ čj. 1153/28 (Dubský). - 11. Mohyly jsou porušeny staršími výkopy.

- 26 1. DRAŽOV. - 2. Vrcovice. - 3. Zálesná, 300 m V od hájovny Zálesná. - 4. 113/1. - 6. 2: a - 1, d - 1. - 7. Pravěk. - 8. 2822 (Dolní Záhoří). - 9. BZO 4, 1966, 57, č. 15 c - část (Fröhlich - Michálek).
- 27 1. DUBÍ HORA. - 2. Drhovle. - 3. Kozí hrádek a) VSV od Dubí Hory, b) JJZ od Dubí Hory. - 6. Skupina: mohyly (?). - 7. D. slovanská (?). - 9. ZPP V, 1941, 108 (Dubský); BZO 4, 1966, 57, č. 16 (Fröhlich - Michálek). - 11. Dvě polohy stejného názvu v okolí osady (převážně však na k.ú. Pamětice). Mohyly se terénním průzkumem nepodařilo ověřit.
- 28 1. HANOV. - 2. Zběšičky. - 3. Čábelky, 900 m ZSZ od kapličky v Hanově. - 4. 11/1: - 6. Asi 20: b - některé (porušeny staršími výkopy). - 7. Střední d. bronzová, d. halštatská. - 8. 2837. - 9. Hraše, PA IX, 1871 - 1873, 659 (chybně levý břeh Smutné); Hraše 1893, 711 - 713; Hraše 1896 - 1897, 67 - 72, 359; Píč 1900, 149; BZO 4, 1966, 58, č. 17 (Fröhlich - Michálek). - 10. NM Praha, i.č. st. 7676 - 7685. - 11. Hraše uvádí ve svých zprávách rozdílné počty mohyl: 25, 14 a 10. Píčem uváděná skupina asi 40 mohyl se nalézá na levém břehu říčky Smutné, v okr. Tábor (Hraše 1871 - 1873, 131 - 133).
- 29 1. HANOV. - 2. Zběšičky. - 3. Čábelky - Nad lomy, 1000 m Z od kapličky v Hanově, 200 m J od kóty 554 m. - 4. 11/1. - 6. 1: b - 1. - 7. D. halštatská, středověk. - 9. Hraše 1893, 711 - 713; Hraše, MCC XXIII, 1896, 160, Nr. 94; Hraše 1896 - 1897, 67 - 72; Píč 1900, 149, tab. XXVIII: 1, 5; Beneš 1966, 4, č. 6, tab. XVII: 15 - 17; Michálek 1972, II, 30 - 31, III, tab. 89 A, 106: 1 - 4; BZO 4, 1966, 58, č. 17 (Fröhlich - Michálek). - 10. NM Praha, bez i.č.; M Bechyně, i.č. 4709 - 4710; M Písek, př.č. 372/64 (pozdně středověká až novověká keramika).
- 30 1. HANOV. - 2. Zběšičky. - 3. Čábelky, 1350 m ZSZ od kapličky v Hanově. - 4. 11/1, 11/4 (k.ú. Hanov), 307/1-2 (k.ú. Zálší). - 6. Asi 12: a - 9, b - 3. - 7. Pravěk. - 9. BZO 1975, 24, č. 53 (Michálek).
- 31 1. HRADIŠTĚ. - 2. Písek. - 3. Na dolinách, 1250 m JJV od kapličky v Hradišti. - 4. 380. - 6. 2: zničeny - 2. - 7. D. laténská. - 9. Poutník od Otavy I, č. 22, 30.5.1858 (Písek), 192; Bezdieka MCC III, 1958, 278 (Notizen); PA III, 1859, 334; Miltner 1862 - 1863, 43 - 44, obr. 2; Sacken - Kenner 1866, 331 - 333, 340, 349; Wocel 1868, 198 - 199, 201 - 202; PA VII, 1868, 605; Otavan XVI, 13.7.1894 (Písek), č. 28, str. 4; Richlý, MCC XXII, 1896, 185; Píč 1900, 56, 151, tab. XXXI; Niederle 1919, 66 - 67, pozn. 10, obr. 4; Sedláček, Otavan VIII, č. 1 - 2, 16.2.1924 (Písek), 2; Nohejlová - Prátová 1955, 44; Filip 1956, 231, 271 - 272, tab. I - II; Michálek 1972, II, 35 - 36, III, tab. 35 - 36; Michálek 1975, 97; Michálek 1976, 8; Michálek 1977, 634 - 643; Fröhlich 1977, 643 - 645. - 10. NM Praha, i.č. 771(?), 791, 792, 1013 A, 3436, 18708, 26015, 26056 - 26059, 27284; KHM Wien, i.č. VII A 10, VII A 18, VII B 173, VII B 176 - 177, VII B 184 - 185, VII B 187.
- 32 1. HRADIŠTĚ. - 2. Písek. - 3. Čapí vršek - Čapík - Na čapíku, 850 m J od kapličky v Hradišti, 100 V od mostu přes Otavu. - 4. 112/4. - 6. 3: b - 2, zničena: 1. - 7. D. halštatská, d. laténská a dodatečně d. římská. - 9. Richlý 1896, (34) - (36); Píč 1900, 151; Krejčí 1925 - 1926, 32; Sakař 1955, 100, obr. 14: I - II; Michálek 1972, II, 36 - 38; BZO 4, 1966, 59, č. 19d (Fröhlich - Michálek). - 10. NM Praha, i.č. 26799 - 26800; M Písek, i.č. st. A 104, A 123 (z mohyl ?); ostatní nálezy nezvěstné. - 11. V blízkosti mohyl sídliště z doby halštatské a laténské.

- 33 1. HRADIŠTĚ. - 2. Písek. - 3. V lesíkách, 1550 m J od kapličky v Hradišti. - 4. 246/1. - 6. 1: d - 1. - 7. Pravěk. - 9. BZO 4, 1966, 59, č. 19b (Fröhlich - Michálek). - 11. V literatuře uvedena chybně ppč. 278/2.
- 34 1. HRADIŠTĚ. - 2. Písek. - 3. V lesíkách, 1750 m J od kapličky v Hradišti. - 4. 270/1-2. - 6. 2: a - 1, d - 1. - 7. Pravěk. - 8. BZO 4, 1966, 59, č. 19b (Fröhlich - Michálek). - 10. M Písek, i.č. A 1167.
- 35 1. CHVALETICE. - 2. Protivín. - 3. Bor - Zadní bor - Nad chvaletickou cestou, 2200 m S od návsi ve Chvaleticích. - 4. 685. - 6. Asi 20: a, b. - 7. Střední a mladší d. bronzová, d. halštatská. - 8. 2528. - 9. Woldřich 1889, 28 - 31, Taf. II: 1 - 20; Píč 1900, 157; ZPP VI, 1942, 113 (Mádl); Michálek 1972, II, 43-44, III, tab. 37; BZO 4, 1966, 59 - 60, č. 21a (Fröhlich - Michálek); AÚ čj. 334/29, 2582/40, 2637/40 (Dubský); AÚ čj. 3547/41 (Mádl), 5296/48 (Böhm), 173/62 (Čujanová). - 10. M České Budějovice (sb. Ohrada), i.č. 838 - 877. - 11. V okolí mohyl stopy sídliště z doby bronzové (ppč. 685 k.ú. Chvaletice a ppč. 2855 k.ú. Protivín); další sběry M Protivín, i.č. 409 - 416. Mohyly jsou uspořádány do několika skupinek (Dubský, ZPP V, 1941, 78 - 4 skupinky mohyl).
- 36 1. CHVALETICE. - 2. Protivín. 3 - Bor - Zadní bor - Nad chvaletickou cestou, 1900 m S od návsi ve Chvaleticích, v okolí kóty 432 m, 250 m JV od předchozí skupiny. - 4. 685 (k.ú. Chvaletice), 3 mohyly na ppč. 2855/6 (k.ú. Protivín). - 6. Asi 11: a, b. - 7. Střední a mladší d. bronzová, d. halštatská. - 8. 2528. - 9. Viz předchozí lokalitu a BZO 4, 1966, 60, č. 21b (Fröhlich - Michálek). - 10. Srvn. předchozí lokalitu - nelze rozlišit.
- 37 1. JAMNÝ. - 2. Záhoří. - 3. Kolomazná - Kolomaznice, 850 m S od kapličky v Do-bešicích, u starého lomu. - 4. 532/24, 532/25. - 6. 1: b - 1. - 7. Pravěk. - 9. BZO 1975, 32, č. 83 (Fröhlich - Michálek).
- 38 1. JEHNĚDNO. - 2. Chřešřovice. - 3. Karvašiny, 250 m JV od samoty Karvašiny, v místě kóty 430 m. - 4. 690. - 6. 1: b - 1. - 7. Pravěk. - 9. BZO 1976, v tisku (Fröhlich - Michálek).
- 39 1. JETĚTICE. - 2. Jetětice. - 3. Kopaniny, 250 m SV od hájovny Habr. - 4. 794/1. 6. 9: a, b. - 7. Pravěk. - 8. Návrh AÚ čj. 5201/69 (Červená nad Vltavou). - 9. BZO 4, 1966, 54, č. 8a (Fröhlich - Michálek); BZO 6, 1968, 23, č. 28 (Fröhlich - Michálek). - 10. M Písek, i.č. A 1633. - 11. V literatuře bylo dosud vedeno jako Červená nad Vltavou. U mohyl stopy sídliště.
- 40 1. KESTŘANY. - 2. Kestřany. - 3. Ohraženice - Pod čihadlem, 850 m SSV od samoty Červený ovčín. - 4. 354. - 6. 10: a - 7, b - 2, d - 1. - 7. Pravěk. - 8. 2552. - 9. BZO 4, 1966, 72, č. 61d (Fröhlich - Michálek, jako Zátaví); BZO 1975, 84, č. 237b (Fröhlich - Michálek). - 10. M Písek, i.č. A 1264. - 11. J od skupiny mohyl nejisté mohylové útvary.
- 41 1. KESTŘANY. - 2. Kestřany. - 3. Ohraženice, 850 - 1250 m SSV od samoty Červený ovčín. - 4. 355 (k.ú. Kestřany); 3333/1, 3375/2, 3376/1, resp. i 3376/5 (k.ú. Nepodřice). - 6. Asi 30: a - 27, b - 3 (porušeny amatérským výkopem r. 1975). - 7. D. halštatská. - 8. Návrh AÚ. - 9. BZO 1975, 84, č. 237b (Fröhlich - Michálek). - 10. M Písek, př.č. 2/76. - 11. Mohyly jsou ve skupinkách i jednotlivě a zasahují částečně do k.ú. Malé Nepodřice. U mohyl stopy pravěkého sídliště (M Písek, př.č. 1/76).

- 42 1. KESTŘANY. - 2. Kestřany. - 3. Ohraženice - Čihadla, střed skupiny, 1300 m SSZ od samoty Červený ovčín; mohyly se táhnou od SZ cípu lesa VJV směrem v délce asi 700 m. - 4. 356. - 6. Asi 74: a - 74. - 7. Pravěk. - 8. Návrh AÚ. - 9. BZO 4, 1966, 56, č. 14a (Fröhlich - Michálek, jako Dobev); BZO 1975, 84, č. 237b (Fröhlich - Michálek). - 11. V blízkosti mohyl středověké nálezy (M Písek, př. č. 48/64).
- 43 1. KESTŘANY. - 2. Kestřany. - 3. Ohraženice - Čihadla, 850 m SSZ od samoty Červený ovčín. - 4. 356. - 6. Asi 19: a - 14, b - 4, d - 1. - 7. Mladší d. bronzová. - 8. Návrh AÚ. - 9. Woldřich 1889, 32; Píč 1900, 153; BZO 1975, 84, č. 237b (Fröhlich - Michálek). - 10. Snad z této lokality nálezy v M České Budějovice (sb. Ohrada), i.č. 572, M Teplice, i.č. 730. - 11. Mohyly se táhnou po hřebenu návrší ve směru Z - V; mohyly pravděpodobně zkoumané Woldřichem jsou na V okraji skupiny.
- 44 1. KESTŘANY. - 2. Kestřany. - 3. Ohraženice - Čihadla, 550 m S od samoty Červený ovčín. - 4. 356. - 6. 10: a - 8, b - 2. - 7. Pravěk. - 8. Návrh AÚ. - 9. Snad též Woldřich 1889, 32 a Píč 1900, 153 (viz lokalitu č. 43); BZO 1975, 84, č. 237b (Fröhlich - Michálek). - 11. Mohyly jsou rozptýleny do skupinek.
- 45 1. KESTŘANY. - 2. Kestřany. - 3. U Volfánka - U sv. Wolfganga, 200 - 400 m SZ od samoty Červený ovčín, u božích muk. - 4. 361/4. - 5. 3: a - 3. - 7. Pravěk. - 8. Návrh AÚ. - 9. BZO 1975, 84, č. 237b (Fröhlich - Michálek). - 11. Mohyly jsou rozmístěny jednotlivě.
- 46 1. KESTŘANY. - 2. Kestřany. - 3. Horný - Horní les, 1100 m J od kostela v Dobevi. - 4. 650/1, 650/2. - 6. 2: b - 2. - 7. D. halštatská. - 9. AÚ čj. 1631/35, 1971/35 (Dubský); BZO 1977, v tisku (Michálek). - 10. M Písek, př.č. 78/77.
- 47 1. KOSTELEK NAD VLTAVOU. - 2. Kostelec nad Vltavou. - 3. Panský les, J až JZ od obce. - 6. 1: zničena - 1. - 7. Střední d. bronzová, d. halštatská. - 9. Podlaha - Šittler 1898, 75; Píč 1900, 154, obr. 16; Michálek 1972, II, 56 - 57. - 10. NM Praha. - 11. Mohyla byla zničena při stavbě silnice; dnes již nelze přesněji lokalizovat.
- 48 1. KOSTELEK NAD VLTAVOU. - 2. Kostelec nad Vltavou. - 3. Písky - Na pískách, 300 m ZSZ od zámečku Písky. - 4. 768/1. - 6. 1: b - 1. - 7. Pravěk. - 8. 2565. - 9. BZO 1, 1963, 22, č. 63 (Beneš); BZO 4, 1966, č. 24 (Fröhlich - Michálek); BZO 1976, v tisku (Fröhlich - Michálek).
- 49 1. KOSTELEK NAD VLTAVOU. - 2. Kostelec nad Vltavou. - 3. Zelený les - Drapačův výkaz, 1900 m JJV od kostela v obci. - 4. 768/1. - 6. 3: a - 1, d - 2. - 7. Pravěk. - 9. BZO 1, 1963, 22, č. 63 (Beneš, uvádí 3 nejisté mohyly); BZO 4, 1966, 60, č. 24 (Fröhlich - Michálek); BZO 1976, v tisku (Fröhlich - Michálek). - 11. Zachovalá mohyla je na svahu nad potokem. Nejisté mohyly leží 300 m SV a 360 m SZ od ní.
- 50 1. KOŽLÍ U ORLÍKA. - 2. Orlík nad Vltavou. - 3. V obcích - Velký pukňovský les, 800 m SSZ od kapličky v Kožlí. - 4. 359/1. - 6. Více než 12: a - 12, b - 1 (údajně zničena). - 7. D. slovanská. - 9. Turek 1943 - 1945, 33; Dubský 1949, 669, 673; BZO 1972, 81 - 82, č. 116 (Fröhlich); AÚ čj. 1756/43, 3823/46 (Dubský). - 11. Dubský i Turek uvádějí z lokality 7 mohyl, v hlášení AÚ čj. 3823/46 uvedeno 11 mohyl. V blízkosti mohyl na poli slovanské sídliště.

- 51 1. KRČ. - 2. Krč. - 3. V kryntích. - 6. 1: ?. - 7. D. halštatská(?). - 9. Dubský 1949, 189; BZO 4, 1966, 60, č. 25 (Fröhlich - Michálek). - 11. Terénním průzkumem zatím neověřeno.
- 52 1. KUČEŘ. - 2. Kučeř. - 3. Bráník, 250 m JJV od háj. U křížku. - 4. 1924/1. - 6. 1: d - 1. - 7. Pravěk. - 9. Všeobecná literatura k lokalitám v lese Bráník (č. 52 - 58): Podlaha - Šittler 1898, 57; Píč 1900, 149; BZO 4, 1966, 61, č. 26a (Fröhlich - Michálek); BZO 1975, 41 - 42, č. 112a (Fröhlich).
- 53 1. KUČEŘ. - 2. Kučeř. - 3. Bráník, 1050 m JJZ od háj. U křížku, v okolí kóty 450 m. - 4. 1924/1. - 6. Asi 9: a - vesměs. - 7. Pravěk. - 8. Návrj AÚ čj. 5201/69. - 9. Střední Povltaví, turistický průvodce ČSSR 1964, 155 (některé údaje patří k dalším skupinám v Bráníku, v M České Budějovice nejsou odtud žádné nálezy); další lit. viz u lokality č. 52. - 11. Asi 8 mohyl je při kótě, jedna je 100 m SV odtud.
- 54 1. KUČEŘ. - 2. Kučeř. - 3. Bráník, 1200 m JJZ od háj. U křížku, u křižovatky lesních cest. - 4. 1913/1, 1914, 1924/1. - 6. 17: a - 14, b - 3. - 7. Pravěk (střední d. bronzová). - 8. Návrh AÚ čj. 5201/69. - 9. Literaturu viz u lokality č. 52; AÚ čj. 116/35 (Budaváry). - 11. Výzkum B. Dubského - viz lok.č.55.
- 55 1. KUČEŘ. - 2. Kučeř. - 3. Bráník - U jedle - U mohyl, 1100 m JZ od háj. U křížku. - 4. 1913/1. - 6. 8: a - 2, b - 6. - 7. Pravěk, střední d. bronzová. - 8. Návrh AÚ čj. 5201/69. - 9. J. Kytka, Zájmy milevského kraje, 1.10.1940, č. 10, str. 1; Večerní České slovo, Č. Budějovice 16.10.1940; Jihočeské listy, Č. Budějovice 23.10.1940, č. 82, str. 4; ZPP V, 1941, 78 (Dubský); Dubský 1949, 99; Michálek 1969, 19, č. 10, tab. V: 4 - 5; AÚ čj. 4333/40, 4335/40, 4616/40 (Dubský); 5568/40 (Böhm); ostatní lit. viz u lok. č. 52. - 10. M Milevsko, i.č.538. - 11. V této skupině nebo ve skupině č. 54 prozkoumal Dubský v r. 1940 jednu mohylu.
- 56 1. KUČEŘ. - 2. Kučeř. - 3. Bráník, 1550 m JZ od háj. U křížku. - 4. 1913/1. - 6. 4: b - 4. - 7. Pravěk. - 9. Všeobecnou literaturu k mohylám v Bráníku viz lok. č. 52.
- 57 1. KUČEŘ. - 2. Kučeř. - 3. Bráník, asi 2000 m JZ od háj. U křížku. - 4. 1913/1. - 6. 1: a - 1. - 7. Pravěk. - 9. Všeobecnou literaturu k mohylám v Bráníku viz lok. č. 52.
- 58 1. KUČEŘ. - 2. Kučeř. - 3. Bráník, asi 2300 m JZ od háj. U křížku. 4. 1913/1. - 6. 3: d - 3. - 7. Pravěk. - 9. Všeobecnou literaturu k mohylám v Bráníku viz lok. č. 52.
- 59 1. LAZIŠTĚ. - 2. Králova Lhota. - 3. V pasekách, bývalé pole p. Klika S od Laziště. - 6. 1: zničena - 1. - 7. D. halštatská. - 9. Michálek 1972, II, 70; AÚ čj. 1631/35, 1972/35 (Dubský).
- 60 1. LÍŠNICE. - 2. Líšnice. - 3. Klín, 900 m JZ od středu Zálší, 800 m V od vrcholu Vlčího vrchu. - 4. 1507/4-5, 1513/1 (k.ú. Líšnice), 372 (k.ú. Zálší). - 6. Asi 25: a, b. - 7. Pravěk. - 9. BZO 1975, 48, č. 130 (Fröhlich); patrně k této lokalitě i Beneš 1966, 8, č. 17, tab. I: 3 (Zálší). - 10. M Bechyně, i.č. 2523 (střední d. bronzová). - 11. Mohyly zasahují i do k.ú. Zálší.

- 61 1. LOUKA. - 2. Vrcovice. - 3. Planina, 1100 m JV od kapličky v Louce. - 4. 337/1,5,6. - 6. 10: b - některé. - 7. Pravěk. - 8. 2508 (Držov). - 9. BZO 1, 1963, 24, č. 70 (Beneš); BZO 4, 1966, 61, č. 28a; BZO 1975, 49, č. 133a (Fröhlich - Michálek). - 11. Těsně S od mohyl stopy sídliště. Asi 150 m JJV od skupiny na ppč. 337/8 osamělá nejistá mohyla.
- 62 1. LOUKA. - 2. Vrcovice. - 3. Planina, 1100 m JV od kapličky v Louce, 300 m S od lok. č. 61. - 4. 337/1. - 6. 1: a - 1. - 7. Pravěk. - 9. BZO 1975, 49, č. 133b (Fröhlich - Michálek).
- 63 1. LOUKA. - 2. Vrcovice. - 3. Na bubárně - Bubárna - les Spolí, 650 m JV od kapličky v Louce. - 4. 287/1. - 5. Plán AÚ z r. 1963 - 1964. - 6. 21: a - 18, b - 3. - 7. Pravěk. - 8. 2507 (Držov). - 9. BZO 1, 1963, 24, č. 70 (Beneš); BZO 4, 1966, 61, č. 28b (Fröhlich - Michálek, registrováno jen 18 mohyl). - 10. M Písek, př. č. 139/75.
- 64 1. LOUKA. - 2. Vrcovice. - 3. Les Spolí, VJV od Louky, poblíže samoty Spolí. - 6. 1: a - 1. - 7. Pravěk. - 9. BZO 4, 1966, 61, č. 28c (Fröhlich - Michálek); NZ AÚ čj. 3034/73 (Michálek). - 11. U mohyly stopy pravěkého sídliště.
- 65 1. MILENOVICE. - 2. Protivín. - 3. Hájek, 550 m JV od zámku v Protivíně. - 4. 649. - 6. 8: a - 7, b - 1. - 7. Pravěk (d. halštatská?). - 8. 2700. - 9. Dubský 1949, 189 (uvádí 6 mohyl); BZO 4, 1966, 62, č. 29a (Fröhlich - Michálek); AÚ čj. 229/44 (Dubský, mylně ztotožňuje s mohylami v Hájku u Skal); AÚ čj. 1926/59 (Jansová).
- 66 1. MILENOVICE. - 2. Protivín. - 3. Hájek, 700 m JV od zámku v Protivíně. - 4. 649. - 6. 7: a - 6, b - 1. - 7. Pravěk (d. halštatská?). - 8. 2700. - 9. Dubský 1949, 189 (uvádí 5 mohyl); BZO 4, 1966, 62, č. 29a (Fröhlich - Michálek); AÚ čj. 229/44 (Dubský, mylně ztotožňuje s mohylami v Hájku u Skal); AÚ čj. 1926/59 (Jansová). - 10. M Písek, i.č. A 1183.
- 67 1. MILENOVICE. - 2. Protivín. - 3. Kravský krchov, 550 m JJZ od samoty U Bártíků. - 4. 630. - 6. 3: a - 1, d - 2. - 7. Pravěk. - 9. ZPP VI, 1942, 113 (Mádl); BZO 1974, 117, č. 124 (Fröhlich); AÚ čj. 4497/41 (Mádl). - 11. Mádl, jehož údaje jsou velmi nevěrohodné, uvádí z lokality 15 mohyl z původního počtu 230.
- 68 1. NADĚJKOV. - 2. Nadějkov. - 3. V okolí obce. - 6. Asi 20. - 7. Pravěk. - 9. Hraše 1871 - 1873, 130; Šnajdr 1891, 91; Píč 1900, 155; Dubský 1949, 101. - 11. Terénním průzkumem zatím neověřeno.
- 69 1. NEMĚJICE. - 2. Slabčice. - 3. Burkovský vrch - Burkovák - Tábor, 700 m JJZ od kapličky v Nemějicích, na SZ svahu Burkováku (kóta 504 m). - 4. 3008/1,3011/1-2, 3012, 3017, 3020, 3024, 3030, 3035. - 6. 33: b - většina, zničeny - některé. - 7. Starší d. bronzová, d. halštatská. - 8. 2655. - 9. Píč 1896 - 1897, 13 - 17, tab. VI - VII; Píč 1900, 155, tab. XXXV - XXXVI; Hájek 1954, 130, 132, obr. 11: 10 - 21; BZO 4, 1966, 62, č. 32a (Fröhlich - Michálek); Michálek 1972, II, 88 - 91, tab. 15, 168 B, 169 - 171. - 10. NM Praha, i.č. st. 1032 - 1045, 2668 - 2677, 3418 - 3422, 6641 - 6651; M Strakonice, i.č. 25; M Tábor (sb. Soběslav), i.č. 28 - 29 (nejspíše z této lokality). - 11. Na vrcholu kopce halštatské kultovní místo (viz Dubský 1949, 205 - 217).

- 70 1. NEMĚJICE. - 2. Slabčice. - 3. V kopcích - Na kopci - Na hůrce, 550 m VSV od kapličky v Nemějicích. - 4. 4044, 4046/1-2, 4051/1-2, 4052/1-2, 4059/1-2, 4060/1, 4067/1, 4076/2, 4077/1-2, 4085, 4086/1-2, 4093, 4096. - 6. Asi 15: b - většina. - 7. Střední d. bronzová, d. halštatská. - 8. 2656. - 9. Píč 1896 - 1897, 13; Píč 1900, 155; Píč 1904 - 1905, 636 - 638; Dubský 1949, 217 - 218; Šaldová 1957, 684; BZO 1, 1963, 28, č. 86 (Beneš); BZO 4, 1966, 62, č. 32b (Fröhlich - Michálek); Michálek 1972, II, 88, III, tab. 168. - 10. NM Praha, i.č. st. 7022 - 7023; M Písek, i.č. A 10 a-b (v inventáři zapsáno chybně jako Burkovák u Nemějic, srvn. Píč 1900, 155). - 11. Mohyly patrně zasahovaly i do severně přilehlých polních tratí, kde jsou dnes již zcela zahlazeny orbou (ppč. 3982/1).
- 71 1. NEMĚJICE. - 2. Slabčice. - 3. U holého kopce - U kamenného kříže, 900 m JV od kapličky v Nemějicích. - 4. 4336/2. - 6. 1: zničena. - 1. - 7. Pravěk. - 9. Švehla J., JSH II, 1929, 43.
- NEPODŘICE MALÉ - viz lokalitu č. 41.
- 72 1. NEVĚZICE. - 2. Nevězice. - 3. Jižně od obce. - 6. 1: zničena - 1. - 7. D.la-ténská. - 9. IX. zpráva Musea A. Secláčka v Písku za r. 1935, 4; Písecké listy XXXIX, č. 42, Písek 17.10.1935, str. 5; Dubský 1949, 266. - 10. M Písek, př.č. 13/65. - 11. Z další, dnes již rovněž zničené mohyly v okolí obce, pachází i nálezy z časně d. laténské uložené v M Písek (srvn. Woldřich 1886, 21 - 22, Taf. IX: 12 - 15).
- 73 1. NOVÁ VES U PROTIVÍNA. - 2. Ždár. - 3. Rabiň, 150 m Z od myslivny Rabiňka. - 4. 411. - 5. Plán AÚ z r. 1971. - 6. 11: a - 10, b - 1. - 7. Starší d. bronzová. 8. 2667; upřesnění AÚ čj. 5201/69 (Žďárské Chalupy). - 9. Dubský 1949, 189 (Chalupy); BZO 1, 1963, 29, č. 89 (Beneš, uvádí 12 mohyl); BZO 4, 1966, 73, č. 65a (Fröhlich - Michálek, jako Žďárské Chalupy). - 10. M Písek, i.č. A 1170.
- 74 1. NOVÁ VES U PROTIVÍNA. - 2. Ždár. - 3. Rabiň, 100 m J od myslivny Rabiňka. - 4. 453/1. - 5. Plán AÚ z r. 1971. - 6. 4: a - 4. - 7. Pravěk. - 8. 2667; upřesnění AÚ čj. 5201/69 (Žďárské Chalupy). - 9. Dubský 1949, 189 (Chalupy); BZO 1, 1963, 29, č. 89 (Beneš); BZO 4, 1966, 73, č. 65a (Fröhlich - Michálek, jako Žďárské Chalupy).
- 75 1. NOVÁ VES U PROTIVÍNA. - 2. Ždár. - 3. Rabiň, 700 m JZ od kapličky v Nové Vsi. - 4. 453/4. - 6. Asi 20 - 22: a - většina. - 7. Pravěk. - 8. 2667; upřesnění AÚ čj. 5201/69 (Žďárské Chalupy). - 9. BZO 1, 1963, 29, č. 89 (Beneš); BZO 4, 1966, 73, č. 65a (Fröhlich - Michálek, jako Žďárské Chalupy).
- 76 1. NOVÁ VES U PROTIVÍNA. - 2. Ždár. - 3. U seníku - U Pařezí, 1600 m JJV od kapličky v Nové Vsi, 300 m SZ od seníku. - 4. 608. - 6. 3: a - 3. - Pravěk. - 9. BZO 1975, 59, č. 162 (Fröhlich - Michálek).
- 77 1. NOVÁ VES U PROTIVÍNA. - 2. Ždár. - 3. U seníku, 1850 m JJV od kapličky v Nové Vsi, 50 - 100 m S od seníku. 4. 608. - 6. 3: a - 3. - 7. Pravěk. - 9. BZO 1975, 59, č. 162 (Fröhlich - Michálek).
- 78 1. NOVÁ VES U PROTIVÍNA. - 2. Ždár. - 3. Ovčárna, 1600 m JV od kapličky v Nové Vsi, 200 m Z od vrcholu Ovčárna. - 4. 608. - 6. Asi 5: a-5. - 7. Pravěk. - 9. BZO 1975, 59, č. 162 (Fröhlich - Michálek).

- 79 1. NOVÁ VES U PROTIVÍNA. - Žďár. - 3. Ovčárna, 1650 m JV od kapličky v Nové Vsi, 250 m ZJZ od vrcholu Ovčárna. - 4. 608. - 6. Skupina. - 7. Pravěk. - 9. BZO 1975, 59, č. 162 (Fröhlich - Michálek).
- 80 1. NOVÁ VES U PROTIVÍNA. - 2. Žďár. - 3. Ovčárna, 1900 m JV od kapličky v Nové Vsi, 150 m JJV od vrcholu Ovčárna. - 4. 608. - 6. Asi 3: a - 3. - 7. Pravěk. - BZO 1975, 59, č. 162 (Fröhlich - Michálek).
- 81 1. NOVÁ VES U PROTIVÍNA. - 2. Žďár. - 3. Šindelna - Na šindelné, 2000 m JV od kapličky v Nové Vsi. - 4. 777/1. - 5. Plán AÚ z r. 1959. - 6. Asi 25: a - většina, zničena - 1. - 7. D. halštatská. - 9. BZO 1970, 96 - 97, č. 154 (Fröhlich); BZO 1970, tab. IX: 9 (Beneš - Michálek, značka má být správně východněji); BZO 1974, 131, č. 143a (Fröhlich); BZO 1975, 59, č. 162 (Fröhlich - Michálek). - 10. M Písek, př.č. 103/75.
- 82 1. NOVÁ VES U PROTIVÍNA. - 2. Žďár. - 3. Šindelna - Na šindelné, 1500 m JV od kapličky v Nové Vsi, 300 m S od vrcholu Ovčárna. - 4. 777/1. - 6. Skupina. - 7. Pravěk. - 9. BZO 1970, 151 - 152, č. 247b, tab. IX: 8 (Beneš - Michálek, chybně umístěno); BZO 1975, 59, č. 162 (Fröhlich - Michálek). - 11. U skupiny mohyl opevnění typu Viereckschanzen (viz oddíl B - lokalita č. 6). V BZO 1970 vedeno jako Těšínov.
- 83 1. NOVÁ VES U PROTIVÍNA. - 2. Žďár. - 3. Diviška (bývalé lesní odd. 6 E), asi 4000 m S od Těšínova. - 6. Skupina: zničeno. - 7. D. halštatská (?). - 9. Dubský 1949, 189; AÚ čj. 560/44 (Dubský). - 11. V místě uváděném Dubským nebyly již zjištěny žádné mohyly.
- 84 1. NOVÁ VES U PROTIVÍNA. - 2. Žďár. - 3. Na kobyle, 2100 m SV od kapličky v Nové Vsi, 450 m SZ od vrcholu Na kobyle. - 4. 777/2. - 6. 1: b - 1. - 7. Pravěk. - 9. BZO 1974, 131, č. 143b (Fröhlich).
- 85 1. OLDŘICHOV. - 2. Dobeš. - 3. Na Markovci, 400 m SV od kapličky v Oldřichově. - 4. 1796/1. - 5. Plány AÚ z r. 1973 - 1974. - 6. Nejméně 3: c - 3. - 7. Střední d. bronzová, d. halštatská. - 9. PA VIII, 1868 - 1869, 549 - 550; Otavan IX, 16.4.1887 (Písek), č. 16, str. 126; BZO 4, 1966, 56, č. 13 (Fröhlich - Michálek, negativní průzkum na sousedním návrší); BZO 1973, 109 - 110, č. 131 (Fröhlich - Michálek): Michálek - Fröhlich 1974, 43 - 44; NZ AÚ čj. 3410/75 (Michálek). - 10. Exp. AÚ Plzeň, př.č. P134/73 - P 136/73; dřívější nálezy původně ve sb. knížete J. Lobkovice - dnešní uložení neznámé. - 11. Na lokalitě byly dalším povrchovým průzkumem zjištěny stopy několika mohyl. V okolí mohyl sídliště ze střední d. bronzové.
- 86 1. OSLOV. - 2. Oslov. - 3. Červenina - Cumovská, 1900 m SV od železniční stanice Vlastec. - 4. 975/1. - 6. 6: a - 6. - 7. Pravěk. - 8. Návrh AÚ čj. 5201/69. - 9. BZO 3, 1965, 9 - 10, č. 14 (Michálek); BZO 4, 1966, 55, č. 9a (Fröhlich - Michálek). - 11. V dosavadní literatuře vedeno jako Červený Újezdec. V blízkosti mohyl pravěké sídliště.
- 87 1. OSLOV. - 2. Oslov. - 3. Nad sanickou cestou, 1500 m VSV od železniční stanice Vlastec. - 4. 975/1. - 6. 6: a - 6. - 7. Pravěk. - 8. Návrh AÚ čj. 5201/69. - 9. BZO 3, 1965, 9 - 10, č. 14 (Michálek); BZO 4, 1966, 55, č. 9b (Fröhlich - Michálek). - 11. V dosavadní literatuře vedeno jako Červený Újezdec.

- 88 1. OSLOV. - 2. Oslov. - 3. Nad sanickou cestou, 1650 m VSV od želez. stanice Vlastec. - 4. 975/1. - 6. 2: a - 1, b - 1. - 7. Pravěk. - 8. Návrh AÚ čj. 5201/69. - 9. BZO 3, 1965, 9 - 10, č. 14 (Michálek); BZO 4, 1966, 55, č. 9b (Fröhlich - Michálek). - 11. V dosavadní literatuře vedeno jako Červený Újezdec.
- 89 1. OSLOV. - 2. Oslov. - 3. Na boudě, polní trať u obce. - 6. 1: patrně zničena - 1. - 7. Pravěk. - 9. BZO 4, 1966, 64, č. 40a (Fröhlich - Michálek). - 10. Z mohyly snad pocházely střepy v M Písek, i.č. st. A 149 (v inventární knize zápis s poznámkou "bezvýznamné", dnes nálezy nejsou k dispozici). - 11. Poloha mohyly nebyla dosud terénním průzkumem zjištěna.
- 90 1. PASEKY. - 2. Tálín. - 3. Matka, 2650 m S od kapličky v Pasekách, těsně vlevo od lesní silnice z Pasecké na Mlaccou křižovatku. - 4. 1102. - 6. 1: d - 1. - 7. Pravěk. - 9. BZO 1971, 103, č. 136 (Fröhlich).
- 91 1. PASEKY. - 2. Tálín. - 3. U pohanských hrobů, 600 m SV od kapličky v osadě Tálínské Kukle. - 4. 1060/1. - 6. 3: a - 1, b - 1, d - 1. - 7. Pravěk. - 9. BZO 1974, 142 - 143, č. 157c (Fröhlich); snad totožné s lokalitou Píč 1900, 150 (Nové Dvory).
- 92 1. PASEKY. - 2. Tálín. - 3. V zasekaným - u háj. Bytina, 650 m SZ od kapličky v Pasekách. - 4. 1051/1. - 6. 8: a - 8. - 7. Pravěk. - 8. 2668 (Nový Dvůr). - 9. BZO 4, 1966, 64, č. 42 (Fröhlich - Michálek).
- 93 1. PASEKY. - 2. Tálín. - 3. Nad Beránkem, 55P m J od samoty U Beránka. - 4. 1079/1. - 6. 7: b - 7. - 7. Starší a střední d. bronzová, d. halštatská a laténská. - 9. Woldřich 1886, 15; Otavan XVI, č. 29, 20.7.1894 (Písek); Matzner 1898, 198; Píč 1900, 155 - 156, tab. X: 1 - 5; Hájek 1954, 132; Michálek 1972, II, 100 - 101, III, tab. 122 A, 182, 241 : 3; BZO 1974, 140 - 141, č. 157a (Fröhlich). - 10. NM Praha, i.č. st. 3106, 8750 - 8783; M Písek, i.č. A 73 - 78, snad též i.č. 343.
- 94 1. PASEKY. - 2. Tálín. - 3. Nad Beránkem, 800 - 900 m Z od samoty U Beránka. - 4. 1086, 1098/1. - 6. 6: a - 1, b - 5. - 7. D. halštatská. - 8. 2680. - 9. Píč 1900, 154 (Mlaky); IV. zpráva Musea A. Sedláčka v Písku za r. 1930, 4; Dubský 1932, 47; Dubský 1949, 193 - 194 (mylně jako Údraž, skupina U obrázku); Fröhlich 1972, 154, obr.: poloha B; Michálek 1972, II, 167 - 169, 174, III, tab. 58: 4, 244 - 246 (jako Údraž); BZO 1974, 140 - 141, č. 157a (Fröhlich); AÚ čj. 1103/30 (Dubský). - 10. M Písek, i.č. A 388 - 403 (nejspíše z této skupiny), A 404 - 426, př.č. 379/72.
- 95 1. PASEKY. - 2. Tálín. - 3. Nad Beránkem, 550 m Z od samoty U Beránka. - 4. 1098/1. - 6. 1 - 2: a - 1 až 2. - 7. Pravěk. - 9. BZO 1974, 140 - 141, č. 157a (Fröhlich).
- 96 1. PASEKY. - 2. Tálín. - 3. U Beránka, 250 m SZ od samoty U Beránka. - 4. 1098/1. - 6. 15 - 18: a - 12, b - 3, d - 3. - 7. Pravěk. - 9. Fröhlich 1972, 154, obr.: poloha C; BZO 1974, 140 - 141, č. 157a; BZO 1975, v tisku (Fröhlich). - 11. U skupiny stopy pozdně laténského sídliště.
- 97 1. PASEKY. - 2. Tálín. - 3. 850 m J od samot Karvašiny. - 4. 1215/1. - 6. 1: b - 1. - 7. Pravěk. - 9. BZO 1976, v tisku (Fröhlich - Michálek).

- 98 1. PASEKY. - 2. Tálín. - 3. Karvašiny, 200 m SSZ od samot Karvašiny, 15 m J od kóty 428 m. - 4. 1266/1. - 6. 1: b - 1. - 7. Pravěk. - 9. BZO 1976, v tisku (Fröhlich - Michálek).
- 99 1. PASEKY. - 2. Tálín. - 3. Kloboučky, 2400 m JV od kapličky v Pasekách, v sedle mezi vrcholy Kloboučků. - 4. 995, 998/2. - 6. 2: b - 1, d - 1. - 7. Pravěk. - 9. BZO 1974, 141 - 142, č. 157b (Fröhlich).
- 100 1. PASEKY. - 2. Tálín. - 3. Kloboučky, 2400 m JV od kapličky v Pasekách, 300 - 400 m J od kóty 567 m (Kloboučky). - 4. 996. - 6. Asi 8: a - většina. - 7. Pravěk. - 9. BZO 1974, 141 - 142, č. 157b (Fröhlich).
- 101 1. PASEKY. - 2. Tálín. - 3. Kloboučky, 2500 m JV od kapličky v Pasekách, 500 m J od vrcholu Kloboučky. - 4. 996. - 6. 2: a - 2. - 7. Pravěk. - 9. BZO 1974, 141 - 142, č. 157b (Fröhlich).
- 102 1. PASEKY. - 2. Tálín. - 3. U pohanských hrobů, 2300 m JV od kapličky v Pasekách, mezi návršími Kloboučky a Na chybovně. - 4. 996. - 6. Asi 4: a - 2, b - 2. - 7. Pravěk. - 9. BZO 1974, 141 - 142, č. 157b (Fröhlich).
- 103 1. PASEKY. - 2. Tálín. - 3. Na chybovně - Chybovna, 2150 m JV od kapličky v Pasekách, 100 m SV od vrcholu Na chybovně. - 4. 996. - 6: 1: a - 1. - 7. Pravěk. - 9. BZO 1974, 141 - 142, č. 157b (Fröhlich). - 11. Asi 100 m S odtud zbytky dalších zničených mohyl (?).
- 188 1. PASEKY. - 2. Tálín. - 3. Nad Beránkem, 1300 m Z od samoty U Beránka. - 4. 1096. - 6. b - 1. - 7. Pravěk. - 9. BZO 1976, v tisku (Michálek). - 11. Uprostřed porušena cestou (průsekem).
- 104 1. PÍSECKÁ SMOLEČ. - 2. Slabčice. - 3. 900 m JJV od kapličky v Olešné, vpravo od okresní silnice Olešná - Slabčice. - 4. 1152/1. - 6. 12: a - 10, b - 2. - 7. Pravěk. - 8. Návrh AÚ čj. 5201/69. - 9. BZO 4, 1966, 64, č. 39 (Fröhlich - Michálek); snad totožné s lokalitou Dubový vrch (srvn. Píč 1900, 159; Soukup 1910, 308). - 11. V literatuře vedeno též jako Olešná. Z této lokality mohou pocházet nálezy uvedené v Otavanu XIII, č. 2, 9.1.1891 (Písek), str. 12.
- 105 1. PÍSEK - PASEKY. - 2. Písek - Tálín. - 3. Mehelník, bývalý novosedelský revír na V svahu Mehelníku. - 6. Skupina. - 7. Pravěk. - 9. Píč 1900, 158 (Nové Sedlo); Fröhlich 1973, 179. - 11. Mohyly nebyly terénním výzkumem dosud ověřeny.
- 106 1. PÍSEK. - 2. Písek. - 3. Z pod vrchem Matka (580 m). - 6. Skupina: b - 1, ? - ostatní. - 7. Pravěk. - 9. Woldřich 1886, 15 - 16; Píč 1900, 156 (Písek). - Mohyly nebyly terénním průzkumem dosud ověřeny.
- 107 1. PÍSEK. - 2. Písek. - 3. Nad rybníkem Němcem v Píseckých horách. - 6. Skupina. - 7. Pravěk - d. slovanská (?). - 9. Dubský 1927 - 1928, 24; dopis lesního úřadu A. Sedláčkovi do muzea ze dne 24.11.1925 (uložen v M Písek). - 11. Mohyly nebyly terénním průzkumem dosud ověřeny; není vyloučeno, že lokalita je totožná s lokalitou č. 106.
- 108 1. PÍSEK. - 2. Písek. - 3. 400 m SZ od kapličky v osadě Tálínská Kukle. - 4. 2279. - 6. 2: a - 2. - 7. Pravěk. - 9. BZO 1975, 62, č. 175b (Fröhlich).
- 109 1. PODOLÍ I. - 2. Podolí I. - 3. Křenský les, 1400 m SZ od středu obce. -

4. 796/1. - 6. 18: a - 15, b - 3. - 7. Pravěk. - 8. Návrh AÚ čj. 5201/69. - 9. Píč 1900, 156 (uvádí jen 3 mohyly - Podolsko); BZO 4, 1966, č. 45 (Fröhlich - Michálek, uvedeno 16 mohyl).

110 1. PROTIVÍN. - 2. Protivín. - 3. Holý vrch, při JV rohu hřbitova. - 4. 2604, 2615. - 5. Plány AÚ z r. 1958. - 6. 15: a - 12, c - 3. - 7. Starší d. bronzová. - 8. 2697. - 9. F.K. (Krhoun), Zlatá stezka XIII, 1940 - 1941, 156; ZPP V, 1941, 78, 94 (Dubský); Dubský 1949, 102; Hájek 1954, 134, obr. 10: 1 - 4; Písecký kulturní zpravodaj II, č. 12, 1958, 8. - 10. M Protivín, i.č. 20a,b, 61 - 64; M Písek, i.č. A 1220, A 1221; Exp. AÚ Plzeň (výzkum 1958). - 11. V okolí mohyl sídliště ze starší d. bronzové.

111 1. PROTIVÍN. - 2. Protivín. - 3. Obora, 600 m J od železniční stanice Protivín. - 4. 1525. - 5. Plány AÚ z r. 1970. - 6. 2: c - 2. - 7. D. halštatská. - 8. 2698 (ochrana zrušena po výzkumu mohyl v r. 1970). - 9. ZPP VI, 1942, 114 (Mádl, mylně uvádí 5 mohyl); BZO 4, 1966, 66, č. 46a (Fröhlich - Michálek); BZO 1970, 124, č. 194 (Beneš); Beneš 1972, 286 - 292, 363 - 364; AÚ čj. 2852/39 (Dubský). - 10. M Protivín - deposit Exp. AÚ Plzeň, př.č. P 9/70 - 42/70; M Písek, i.č. A 1222. - 11. V okolí mohyl sídliště z mladší d. bronzové.

112 1. PROTIVÍN. - 2. Protivín. - 3. Zadní bor, 1900 m ZSZ od železniční stanice Protivín. - 4. 2855/1-2. - 5. Plány AÚ z r. 1968. - 6. 5: a - 4, c - 1. - 7. Střední - mladší d. bronzová. - 9. NZ AÚ, v přípravě (Beneš - Hájek). - 10. M Protivín - deposit Exp. AÚ Plzeň, př.č. P 3/71 - 4/71.

PROTIVÍN - viz lokalitu č. 36.

113 1. PUTIM.-2. Putim. - 3. V našových - V nešových, 1500 m JZ od kostela v Putimi. - 4. 813. - 6. 1: b - 1. - 7. D. halštatská a sekundárně d. slovanská. - 9. XIII. zpráva Musea Dr. A. Sedláčka v Písku za r. 1939, str. 3 a XIV. zpráva za r. 1940, str. 4; ZPP V, 1941, 94, 109 (Dubský); Dubský 1949, 99, 183, 595; Turek 1958, 39; BZO 4, 1966, 67, č. 47f (Fröhlich - Michálek); Michálek 1972, II, 125 - 126; AÚ čj. 960 a 1062/40 (Dubský). - 10. M Písek, i.č. A 1217; sb. J. Michálek, Písek.

114 1. PUTIM. - 2. Putim. - 3. Hůrky - Kráčmer, 100 m SZ od samoty Kráčmer. - 4. 1585. - 6. 1: a - 1. - 7. Pravěk. - 8. Návrh AÚ. - 9. BZO 4, 1966, 58, č. 18d (Fröhlich - Michálek, jako Heřmaň); BZO 1970, 33 - 34, č. 51a, str. 129, č. 202 (Beneš - Michálek).

115 1. RASTORY. - 2. Podolí I. - 3. V okolí. - 6. Skupina. - 9. Renner - Paroubek 1889, 206. - 11. Mohyly nebyly dosud terénním průzkumem ověřeny.

116 1. SEPEKOV. - 2. Sepekov. - 3. Chlum - Osičiny - Vosičiny, 1600 m JJZ od kostela v Hodušíně. - 4. 1095/1. - 6. Asi 60: b - většina. - 7. Střední d. bronzová, d. halštatská. - 8. 2735. - 9. Hraše 1864 - 1865, 310 - 311; Wocel 1968, 512 - 513; Hraše 1879, CI - CIV, Fig. 1 - 15; Píč 1898 - 1899, 423 - 428, tab. XXXIX - XL; Píč 1900, 152 - 153, tab. XV - XVII; PA XIX, 1900 - 1901, 350; Růžička 1939, 16 - 17; BZO 1, 1963, 39, č. 122 (Beneš); BZO 4, 1966, 68, č. 49c (Fröhlich - Michálek); Michálek 1972, II, 138 - 142, III, tab. 218; AÚ čj. 5273/54, 3092/58 (Hájek). - 10. NM Praha, i.č. 3817, 3818, 8915, 14345, 15384 - 15385, 48387 - 48499, 56748 - 56754, 68023 - 68025, 90214 - 90237. - 11. V od mohyl stopy sídliště z doby bronzové.

- 117 1. SEPEKOV. - 2. Sepekov. - 3. Chlum, 600 m VJV od samoty U Vyhnalů, 300 m ZSZ od kóty 540 m (Chlum - Na pyramidě). - 4. 1095/1. - 6. Skupina: b - většina. - 7. Pravěk. - 9. Hraše 1864 - 1865, 223; BZO 1975, 80, č. 224 (Michálek).
- 118 1. SEPEKOV. - 2. Sepekov. - 3. Hradiště - Chlum, S svah návrší Hradiště, V od rybníka Chobot. - 4. 1064/8. - 6. 2: ? - 2. - 7. Pravěk. - 9. Píč, 1900, 153. - 11. Mohyly nebyly při terénním průzkumu nalezeny.
- 119 1. SEPEKOV. - 2. Sepekov. - 3. U rybníka Chobot, 150 m V od stavení pod hrází rybníka, 550 m SV od samoty U Vyhnalů. - 4. 1097. - 6. 1: a - 1. - 6: a - 1. - 7. Pravěk. - 9. BZO 4, 1966, 67, č. 49b (Fröhlich - Michálek); NZ AÚ čj. 8138/73 (Fröhlich).
- 120 1. SEPEKOV. - 2. Sepekov. - 3. Chlum, 900 m SSZ od kapličky v Hanově, 250 m JV od mostu přes Smutnou. - 4. 1095/2. - 6. 2: a - 1, b - 1. - 7. Pravěk. - 9. Píč 1900, 153; BZO 4, 1966, 68, č. 49d (Fröhlich - Michálek).
- 121 1. SEPEKOV. - 2. Sepekov. - 3. Chlum, pravděpodobně JZ svah nad potokem na kraji lesa. - 6. 1: ? - 1. - 7. Pravěk. - 9. Píč 1900, 153. - 11. Poloha mohyly nebyla dosud terénním průzkumem ověřena.
- 122 1. SEPEKOV. - 2. Sepekov. - 3. Na vrších, 950 m JV od kostela v Sepekově, SV od rybníka Farka (Tovaryš). - 4. 1616, 1626/2, 1628, 1629, 1632/1, 1640, 1641, 1642. - 6. 8 - 9: b - většina. - 7. Střední d. bronzová. - 9. Hraše 1871 - 1873, 131; Podlaha - Šittler 1898, 132; Píč 1900, 158 - 159; BZO 4, 1966, 67, č. 49a (Fröhlich - Michálek); AÚ čj. 3091/58 (Hájek). - 10. NM Praha, i.č. 12443 - 12499. - 11. Hraše označuje tuto skupinu jako "Na záchodě". Tento les je ve skutečnosti na pravém břehu Milevského potoka - srvn. lokalitu č. 123.
- 123 1. SEPEKOV. - 2. Sepekov. - 3. Farka - Záchod - Na záchodě, 950 m Z od samoty U Farků, 1500 m JZ od kostela v obci. - 4. 1878/7-12. - 6. 5: a - 2, b - 3. - 7. Pravěk. - 9. AÚ čj. 3091/58 (Hájek); BZO 1976, v tisku (Michálek). - 11. Z této skupiny může pocházet nález v M Bechyně, i.č. 2523 (srvn. též lokalitu č. 60 - Líšnice).
- 124 1. SKÁLY. - 2. Skály. - 3. Malá a Velká písečná, 1200 m Z od dvora Dvorce. - 4. 819/1. - 6. 16: a - 9, b - 5, d - 2. - 7. Střední d. bronzová, halštatská a laténská. - 8. 2746. - 9. Woldřich 1884, 15, Fig. 103, Taf. VI: 35; Píč 1900, 157 (Protivín); Fencl, Okrašlovatel II, 1924, č. 7 (Vodňany), str. 3 (dýka a jehlice patří k lokalitě č. 125); BZO 4, 1966, 68, č. 50c (Fröhlich - Michálek); Michálek 1972, II, 146, III, tab. 46. - 10. M České Budějovice (sb. Ohrada), i.č. 2247 - 2259; M Písek, i.č. A 1228, A 1230 - 1233. - 11. V okolí mohyl stopy pravěkého sídliště.
- 125 1. SKÁLY. - 2. Skály. - 3. Velká písečná, 1400 m Z od dvora Dvorce. - 4. 819/1. - 6. 5: a - 2, b - 3. - 7. Starší a mladší d. bronzová, d. halštatská. - 8. 2745. - 9. Woldřich 1884, 15 - 16, Fig. 104; Woldřich 1886, 19 - 20; Píč 1900, 157 (Protivín); Hájek 1954, 136; BZO 4, 1966, 69, č. 50c (Fröhlich - Michálek); Michálek 1972, II, 147. - 10. M České Budějovice (sb. Ohrada), i.č. 747 - 754, 757 - 792, 830 - 837.
- 126 1. SKÁLY. - 2. Skály. - 3. Velká písečná, 1600 m ZJZ od dvora Dvorce. - 4. 819/1. - 6. 7: a - 3, b - 4. - Pravěk. - 8. 2745. - 9. BZO 4, 1966, 69, č. 50c (Fröh-

- lich - Michálek). - 10. M Písek, i.č. A 1227. - 11. Woldřich (1886, 19 - 20) slučuje patrně tuto skupinu s naší lokalitou č. 125, uvádí celkem 13 mohyl.
- 127 1. SKÁLY. - 2. Skály. - 3. Velká písečná, 1600 m Z od dvora Dvorce. - 4. 819/1. - 6. 2: a - 2. - 7. Pravěk. - 8. 2745. - 9. BZO 4, 1966, 69, č. 50c (Fröhlich - Michálek).
- 128 1. SKÁLY. - 2. Skály. - 3. Velká písečná, 1800 m SZ od dvora Dvorce, na SZ okraji lesa. - 4. 819/1. - 6. 5: a - 3, b - 2. - 7. D. bronzová a d. halštatská (?). - 8. 2745. - 9. Woldřich 1884, 16; Píč 1900, 157 (Protivín); BZO 4, 1966, 69, č. 50c (Fröhlich - Michálek). - 10. Patrně M České Budějovice (sb. Ohrada).
- 129 1. SKÁLY. - 2. Skály. - 3. Vodňanka, 250 m J od dvora Dvorce. - 4. 838/1. - 6. 1: b - 1. - 7. Pravěk. - 9. BZO 1971, 132, č. 182a (Fröhlich).
- 130 1. SKÁLY. - 2. Skály. - 3. Hájek - Radanský hájek, 300 m J od kaple sv. Víta. - 4. 909/1. - 6. Asi 14: a - 12, b - 2. - 7. D. bronzová. - 8. 2745. - 9. Woldřich 1884, 16; Woldřich 1889, 31 - 32, Fig. 144 - 145; Píč 1900, 157 (Protivín); BZO 4, 1966, 69, č. 50d (Fröhlich - Michálek); BZO 1975, 80 - 81, č. 226 (Fröhlich - Michálek). - 10. M České Budějovice (sb. Ohrada), bez i.č.; M Písek. i.č. A 1235, A 1236. - 11. V okolí mohylové skupiny stopy pravěkého sídliště.
- 131 1. SKÁLY. - 2. Skály. - 3. Hájek, 450 m JJZ od kaple sv. Víta. - 4. 909/1. - 6. 2: b - 2. - 7. D. bronzová. - 8. 2745. - 9. Shrnuto u lokality č. 130. - 10. M České Budějovice (sb. Ohrada, bez i.č).
- 132 1. SKÁLY. - 2. Skály. - 3. Hájek, 600 m JJZ od kaple sv. Víta. - 4. 909/1. - 6. 2: a - 1, b - 1. - 7. D. bronzová. - 8. 2745. - 9. Shrnuto u lokality č. 130. - 10. M České Budějovice (sb. Ohrada), bez i.č.
- 133 1. SKÁLY. - 2. Skály. - 3. Hájek, 750 m J od kaple sv. Víta. - 4. 909/1. - 6. 6 - 7: a, b. - 7. Pravěk. - 8. 2745. - 9. Shrnuto u lokality č. 130. V BZO 4, 1966, uváděny jen 4 mohyly.
- 134 1. SKÁLY. - 2. Skály. - 3. V košíkách, 850 m J od kapličky v Budičovicích, v bývalém Našincově lesíku. - 4. 960. - 6. 1: a - 1. - 7. Pravěk. - 8. 2745. - 9. Náš domov V, č. 9, 1927 (Vodňany), 8; BZO 4, 1966, 54, č. 7 (Fröhlich - Michálek); AÚ čj. 239/31 (Horáková - Jansová). - 11. V dosavadní literatuře vedeno jako Budičovice.
- 190 1. SKÁLY. - 2. Skály. - 3. Vodňanka, 400 m J od dvora Dvorce. - 4. 838/1. - 6. 10: a - 9, b - 1. - 7. D. bronzová. - 9. BZO 1977, v tisku (Michálek). - 10. V porušené mohyle na SV okraji skupiny střepey - M Písek, př.č. 136/77.
- 135 1. SLABČICE. - 2. Slabčice. - 3. Dubový vrch, 500 m JZ od samoty Široká. - 4. 1155/1. - 6. 3: a - 1, d - 2. - 7. Pravěk. - 9. BZO 1974, 197, č. 206 (Michálek).
- 136 1. SMRKOVICE. - 2. Písek. - 3. Hůrky - Landrošty, 2100 m JV od kapličky v osadě. - 4. 908/1. - 6. 1: b - 1. - 7. Pravěk. - 9. Otavan XXIX, 1.6.1907 (Písek), č. 22, str. 4; Píč 1900, 151 (povšechně o mohylách v Hůrkách); Soukup 1910, 308; Sedláček 1911, 15; BZO 1974, 200, č. 209d (Fröhlich).
- 137 1. SMRKOVICE. - 2. Písek. - 3. Hůrky, 1750 m JJV od kapličky ve Smrkovicích. - 4. 907. - 6. 1: b - 1. - 7. Pravěk. - 9. BZO 1975, 83, č. 233b (Michálek).

- 138 1. SMRKOVICE. - 2. Písek. - 3. Hůrky, 1800 m J od kapličky ve Smrkovicích, 550 m VSV od mysl. Hůrky. - 4. 906. - 6. 1: a - 1. - 7. Pravěk. - 9. BZO 1975, 83, č. 233b (Michálek).
- 139 1. SMRKOVICE. - 2. Písek. - 3. Hůrky, 100 m S od samoty U Vlasatých. - 4. 902/1. - 6. 2: a - 2. - 7. Pravěk. - 9. BZO 1970, 142 - 143, č. 226 (Beneš - Michálek).
- 140 1. SMRKOVICE (?). - 2. Písek. - 3. Mezi Heřmaní a Maleticemi, u železniční stanice Heřmaň. - 6. 1: b - 1. - 7. D. halštatská. - 9. ZPP V, 1941, 94 (Dubský); Michálek 1972, II, 32; AÚ čj. 2155/40 (Dubský). - 11. Vedeno jako Heřmaň, s větší pravděpodobností však lokalita bude na k.ú. Smrkovice. Přesná lokalizace nebyla dosud v terénu ověřena.
- 141 1. SVATONICE. - 2. Záhoří. - 3. Zádušní les, 1000 m JZ od středu Svatonic a 1150 m JV od kapličky ve Vrcovicích. - 4. 291/25. - 6. 2: b - 2. - 7. Střední d. bronzová, d. halštatská. - 9. Dubský 1949, 105; Michálek 1972, II, 156 - 157; BZO 1977, v tisku (Michálek). - NM Praha, i.č. 13541 - 13546.
- 195 1. SVATONICE. - 2. Záhoří. - 3. Zádušní les - V padách, 1500 m JJV od železniční stanice Vrcovice. - 4. 296/1. - 6. 6: a - 5, d - 1. - 7. Pravěk. - 9. BZO 1977, v tisku (Michálek).
- 142 1. TEMEŠVÁR. - 2. Záhoří. - 3. Sloupovna - V sloupovnách, 1150 m SV od kapličky v Dobešicích, 500 m J od kóty 429 m. - 4. 452/1. - 6. 10: a - 1, b - 9. - 7. Střední d. bronzová, d. halštatská. 8. - 2525 (Chřešřovice). - 9. V. zpráva Musea A. Sedláčka v Písku za r. 1931, 2; Dubský 1949, 94, 105; BZO 4, 1966, 59, č. 20b (Fröhlich - Michálek); BZO 5, 1967, 9 - 10, č. 19a (Beneš); Michálek 1972, II, 43; BZO 1975, 89, č. 252 (Fröhlich - Michálek); AÚ čj. 154/32, 312/32 (Dubský, uvádí 7 mohyl); AÚ čj. 3058/58 (Hájek), 426, 530/76 (Michálek). - 10. M Písek, př.č. 155/75. - 11. V literatuře vedeno též jako Chřešřovice.
- 143 1. TEMEŠVÁR. - 2. Záhoří. - 3. Sloupovna - V sloupovnách, 1250 m SV od kapličky v Dobešicích, 250 m SZ od lokality č. 142. - 4. 452/1. - 6. 1: a - 1. - 7. Pravěk. - 9. BZO 1975, 89, č. 252 (Fröhlich - Michálek). - 11. V okolí několik nejistých mohyl.
- 144 1. TEMEŠVÁR. - 2. Záhoří. - 3. Sloupovna - V sloupovnách, 1350 m SSV od kapličky v Dobešicích, 750 m S od samoty U Stružáka. - 4. 452/1. - 6. Asi 9: a, b, d. - 7. Pravěk. - 9. BZO 1975, 89, č. 252 (Fröhlich - Michálek). - 11. Asi 100 m Z od skupiny na svahu nejisté mohyly.
- 145 1. TEMEŠVÁR. - 2. Záhoří. - 3. Sloupovna - V sloupovnách, 1500 m J od kapličky v Temešváru, na okraji lesa. - 4. 455. - 6. 7: a - 7. - 7. Pravěk. - 9. BZO 1975, 89, č. 252 (Fröhlich - Michálek).
- 146 1. TĚŠÍNŮV. - 2. Krč. - 3. Jámy, 2000 m SV od kostela v Krči. - 4. 260. - 6. Asi 5: zničený - 2, b - 3. - 7. D. halštatská a laténská. - 8. 2781. - 9. BZO 1, 1963, 41, č. 131 (Beneš); BZO 4, 1966, 70, č. 55 (Fröhlich - Michálek), BZO 1970, tab. IX: 11 (Beneš - Michálek). - 10. M Písek, i.č. A 1245 (ze zničených mohyl nebo ze sídliště). - 11. Dvě mohyly zničený při planýrce lesa r. 1963.
- 147 1. TĚŠÍNŮV. - 2. Krč. - 3. Selská, 2500 m SV od kostela v Krči. - 4. 197/1. - 6. 64: a - 41, b - 23. - 7. Starší d. bronzová, d. halštatská a laténská. - 8. 2781. - 9. Dubský 1939 - 1946, 147 - 149; Dubský 1949, 84 - 87, 194 - 196,

- 677; Hájek 1954, 138, 140, obr. 12: 1 - 9, 11; Jansová 1962, 319, obr. 10: 1 - 4; BZO 1970, tab. IX: 1 - 2 (Beneš - Michálek); BZO 1975, 90, č. 254 (Fröhlich - Michálek); AÚ čj. 1347/44, 3410/48, 6594/48 (Dubský); 4864/60 (antropologický posudek). - 10. NM Praha; M Písek, i.č. A 1081; M Protivín, i.č. 157 - 160, 190, 246 - 252, 258 - 261, 418. - 11. V od mohyl stopy sídliště halštatského.
- 148 1. TĚŠÍNŮV. - 2. Krč. - 3. Sýkovka, 3000 m SV od kostela v Krči. - 4. 172. - 6. Asi 22 v několika skupinkách: a, b. - 7. Starší d. bronzová, d. halštatská a laténská. - 9. Dubský 1939 - 1946, 29 - 33; Dubský 1949, 72-77, 84, 266; Hájek 1954, 136, 138, obr. 12: 10, 12 - 19; Jansová 1962, 316, 318 - 319, obr. 6: 1 - 7, 9: 1 - 5; BZO 1970, tab. IX: 3 (Beneš - Michálek); BZO 1975, 90, č. 254 (Fröhlich - Michálek); AÚ čj. 572/42, 2336/42, 595/43, 1562/44, 1924/50, 2148/51. - 10. NM Praha, i.č. 62957 - 62968; M Protivín, i.č. 100, 120 - 122, 125, 126, 132 - 145, 161 - 186, 191, 193 - 245a, 297.
- 149 1. TĚŠÍNŮV. - 2. Krč. - 3. Kopanina, 2300 - 2800 m VSV od kostela v Krči. - 4. 172, 227. - 6. Rozptýlené i skupinky. - 7. D. halštatská a laténská. - 9. Dubský 1949, 196 - 197, 385; Jansová 1962, 319 - 320, obr. 10: 5 - 10; BZO 1970, tab. IX: 12 (Beneš - Michálek, k lokalitě patří též č. 15 na plánu označené jako Smetana); BZO 1975, 90, č. 254 (Fröhlich - Michálek); AÚ čj. 1260 a 1266/44 (Dubský). - 10. M Protivín, i.č. 116, 352, 388. - 11. Mohyly jsou ve st. lesním odd. 18. L. Jansová v PA 1962 uvádí u mohyl v trati Kopanina lesní odd. 27, které je situováno 2000 m V od Těšínova, kde nebyly terénním průzkumem v r. 1975 zjištěny žádné mohyly - jde o záměnu dvou stejnojmenných tratí. Blízko mohyl v trati U dubu stopy laténské sídliště (pokud nejde o nálezy ze zničených mohyl).
- 150 1. TĚŠÍNŮV. - 2. Krč. - 3. Kopanina, 2900 m SV od kostela v Krči, nad levým břehem potůčku od Komety. - 4. 172. - 6. Asi 8: a, b. - 7. Pravěk. - 9. BZO 1975, 90, č. 254 (Fröhlich - Michálek).
- 151 1. TĚŠÍNŮV. - 2. Krč. - 3. Ostrý vrch - Na smetaně, asi 2800 m VSV od kostela v Krči, na J a JZ svahu Ostrého vrchu. - 4. 172. - 6. Skupinky. - 7. Pravěk. - 9. BZO 1975, 90, č. 254 (Fröhlich - Michálek).
- 152 1. TĚŠÍNŮV. - 2. Krč. - 3. Smetana - Na smetaně, 3300 m SV od kostela v Krči. - 4. 172. - 6. Asi 17: a, b. - 7. Starší d. bronzová, d. halštatská a laténská. - 9. Dubský 1949, 84, 677; Jansová 1962, 318, obr. 8: 1 - 3; BZO 1960, tab. IX: 5 (Beneš - Michálek); BZO 1975, 90, č. 254 (Fröhlich - Michálek); AÚ čj. 1561/44, 3410/48 (Dubský). - 10. M Písek, i.č. A 1082; M Protivín, i.č. 127, 273, 296.
- 153 1. TĚŠÍNŮV. - 2. Krč. - 3. U Johanovy louky, 3300 m SV od kostela v Krči, nad pravým břehem potůčku od Komety. - 4. 172. - 6. 15 - 18: a, b. - 7. D. halštatská a laténská. - 9. Dubský 1949, 84, 677; Jansová 1962, 316, 318, obr. 7: 1 - 6; BZO 1970, tab. IX: 4 (Beneš - Michálek); BZO 1975, 90, č. 254 (Fröhlich - Michálek); AÚ čj. 1563/44, 3410/48 (Dubský). - 10. M Protivín, i.č. 103, 104, 111, 114, 130, 131, 275.
- 154 1. TĚŠÍNŮV. - 2. Krč. - 3. Pecival - Pecivál, 4000 m SV od kostela v Krči, 550 m ZSZ od vrcholu Kometa (578 m). - 4. 172. - 6. Skupina. - 7. Pravěk. - 9. BZO 1974, 214, č. 232 (Fröhlich).

- 155 1. TOPĚLEC. - 2. Topělec. - 3. Hřebíček - Na hřebíčku, 800 m JV od hřbitova u Topělce. - 4. 294/1. - 5. Plán AÚ z r. 1971. - 6. 42: a - většina, b - některé. - 7. Starší a střední d. bronzová, d. halštatská, d. laténská, středověk. - 8. 2782. - 9. Dubský 1928 - 1930, 88 - 90, tab. XXX; Dubský 1949, 108 - 110 (24 mohyly); BZO 1, 1963, 42, č. 134 (Beneš); BZO 4, 1966, 70 - 71, č. 56 (Fröhlich - Michálek); Michálek 1972, II, 158 - 159, III, tab. 232; Fröhlich 1975, 176; Michálek 1976a, 430, 432; BZO 1975, 91, č. 258a (Fröhlich); AÚ čj. 2847/53 (Dubský), 531/76 (Michálek). - 10. M Písek, i.č. A 289 - 319, A 1096, A 1248 - 1250, př.č. 6 - 7/76.
- 156 1. TOPĚLEC. - 2. Topělec. - 3. Na stružkách - Ve stružkách, asi 500 m ZJZ od kapličky v obci. - 6. 1: b - 1. - 7. D. halštatská. - 9. AÚ čj. 7051/47 (Dubský); Michálek 1972, II, 158. - 11. Přesná poloha mohyly nebyla zatím zjištěna.
- 157 1. ÚDRAŽ. - 2. Albrechtice nad Vltavou. - 3. Palčice - Babí paseka, 2900 m ZSZ od kapličky v Údraži. - 4. 494. - 6. 33: a - 23, b - 10. - 7. D. slovanská. - 9. Chadt 1881, č. 20, 178; Woldřich 1886, 15; Woldřich 1896 - 1897, 323; Píč 1900, 155; Píč 1909, 30; ZPP VI, 1942, 114 (Mádl); Turek 1943 - 1945, 31; Turek 1958, 41; Fröhlich 1975, 452 - 453, obr. 3: 1. - 11. Viz poznámka u lokalitě č. 162.
- 158 1. ÚDRAŽ. - 2. Albrechtice nad Vltavou. - 3. Palčice, 3150 m ZSZ od kapličky v Údraži. - 4. 494. - 6. 1: b, d - 1. - 7. Pravěk. - 9. BZO 1976, v tisku (Fröhlich - Michálek). - 11. 200 m JZ od lokal. č. 157. Viz poznámku u lokality č. 163.
- 159 1. ÚDRAŽ. - 2. Albrechtice nad Vltavou. - 3. Palčice, 2250 m ZSZ od kapličky v Údraži. - 4. 494. - 6. 3: a - 2, b - 1. - 7. Pravěk. - 9. BZO 1976, v tisku (Fröhlich - Michálek). - 11. Skupina leží 700 m V od lokality č. 157.
- 160 1. ÚDRAŽ. - 2. Albrechtice nad Vltavou. - 3. U obrázku - U buku, 2050 m Z od kapličky v Údraži. - 4. 494. - 6. 9: a - 2, b - 7. - 7. Střední d. bronzová, d. halštatská a sekundárně d. slovanská. - 8. 2789; upřesnění AÚ čj. 2745/73. - 9. Chadt 1881, č. 20, 178; Dubský 1928 - 1930, 90 - 92; Dubský 1932, 47; Dubský 1949, 191 - 193, 669 - 671; Šaldová 1957, 688; Michálek 1972, II, 166 - 167, 169 - 171, III, tab. 242 - 243, 247 A; Fröhlich 1975, 452, obr. 3: 3; BZO 1, 1963, 44, č. 143 (Beneš); BZO 4, 1966, 71, č. 57a (Fröhlich - Michálek); AÚ čj. 1752/73 (Michálek). - 10. M Písek, i.č. A 371, A 373 - 385, A 1251/1 - 10, A 1252, A 1750 - 1753, př.č. 379/72; Exp. AÚ Plzeň, př.č. P 15/72.
- 161 1. ÚDRAŽ. - 2. Albrechtice nad Vltavou. - 3. Stružkovský, 1800 m ZJZ od kapličky v Údraži, nad levým břehem potoka Stružkovský. - 4. 520. - 6. 1: a - 1. - 7. Pravěk. - 9. BZO 1974, 230, č. 251b (Fröhlich).
- 162 1. ÚDRAŽ. - 2. Albrechtice nad Vltavou. - 3. U Honzíčka - U pohanských hrobů - U hrobů - Návešní les, 1000 m JZ od kapličky v Údraži. - 4. 520. - 6. Přes 30: a, b. - 7. Střední d. bronzová, d. halštatská, d. slovanská. - 8. 2788; upřesnění AÚ čj. 2745/73. - 9. Chadt 1881, č. 20, 178; Woldřich 1883, 25; Woldřich 1886, 14 - 15, Fig. 32 - 33; Píč 1900, 155; Dubský 1928 - 1930, 92 - 93; Turek 1943 - 1945, 31; Dubský 1949, 671 - 672; Turek 1958, 41; BZO 1, 1963, 44, č. 143 (Beneš); BZO 4, 1966, 71, č. 57c (Fröhlich - Michálek); Fröhlich 1975, 452-453, obr. 3: 2. - 10. M Písek, i.č. A 352 - 369, A 1253, př.č. 130 - 131/75; M České

Budějovice (sb. Ohrada), i.č. 894 - 907, 2227 - 2235. - 11. Dubského slovanské nálezy mohou případně pocházet z lokality č. 157. Dubským publikovaný plánec pohřebiště (1949, 671 - obr. 55) se vztahuje k lokalitě č. 157.

- 163 1. ÚDRAŽ. - 2. Albrechtice nad Vltavou. - 3. U Honzíčka, 1150 m JZ od kapličky v Údraži, - 4. 520. - 6. 1: b - 1. - 7. D. halštatská a d. slovanská (sekundárně). - 9. Dubský 1928 - 1930, 92; Dubský 1932, 47; Dubský 1949, 188 (Písecké lesy); Michálek 1972, II, 170 - 171 (jako Údraž - U obrázku). - 10. M Písek, i.č. A 37? (pomícháno s ostatními nálezy z mohyl u Údraže). - 11. Mohyla leží asi 150 m ZJZ od lokality č. 162. Datování, literatura a nálezy mohou případně patřit k lokalitě č. 158.
- 164 1. ÚDRAŽ. - 2. Albrechtice nad Vltavou. - 3. Pikhart, 1300 m JZ od kapličky v Údraži, 400 m J od samoty U Honzíčka. - 4. 559. - 6. 3: b - 3. - 7. D. halštatská. - 8. Návrh AÚ čj. 2733/73. - 9. Chadt 1881, č. 20, 178; Woldřich 1883, 24 - 25; Woldřich 1886, 14; Píč 1900, 155; Fröhlich 1972, 154, obr.: poloha D; Michálek 1972, II, 172 - 174, III, tab. 49, 241: 5; BZO 1971, 143 - 144, č. 202a (Beneš). - 10. M České Budějovice (sb. Ohrada), i.č. 2224 - 2226; sb. J. Michálek, Písek.
- 165 1. ÚDRAŽ. - 2. Albrechtice nad Vltavou. - 3. Pikhart, 1500 m JJZ od kapličky v Údraži, na J okraji lesa. - 4. 559. - 6. 1: a - 1. - 7. Pravěk. - 9. BZO 1975, 95, č. 267 (Michálek).
- 166 1. ÚDRAŽ. - 2. Albrechtice nad Vltavou. - 3. Valenta - Pařenice, 1300 m JJV od kapličky v Údraži. - 4. 506. - 6. 7 - 8: a - 2, b - 5, d - 1. - 7. Pravěk. - 8. Návrh AÚ čj. 1868/73. - 9. Chadt 1881, č. 20, 178; Woldřich 1886, 16; Píč 1900, 155; ZPP VI, 1942, 114 (Mádl, uvedl 13 mohyl); Michálek 1972, II, 174, III, tab. 241: 6; BZO 1974, 229 - 230, č. 251a (Michálek - Fröhlich). - 10. Bývalé sb. Ohrada u Hluboké nad Vltavou, bez i.č.
- 167 1. VARVAŽOV. - 2. Smetanova Lhota. - 3. Knížecí cesta, 1100 m SZ od soutoku Otavy s Lomnicí, J od Knížecí cesty. - 4. 588/1. - 6. 1: d - 1. - 7. Pravěk. - 9. BZO 1973, 174, č. 208 (Fröhlich).
- 168 1. VRCOVICE. - 2- Vrcovice. - 3. Ve vrbí, pod S úpatím vrchu Bohuslavce u potoka "V struhách". - 6. 1: zničena - 1. - 7. Mladší d. bronzová, d. halštatská. - 9. PA VIII, 1868 - 1869, 154; Wocel 1868, 41; Píč 1900, 160, tab. XXVI, XXX: 3; Dubský 1949, 133; Michálek 1972, II, 180 - 181, III, tab. 52: 1 - 2. - 10. NM Praha, i.č. 916 - 920.

ZÁLŠÍ - viz lokality č. 30 a č. 60.

- 169 1. ZÁTAVÍ. - 2. Kestřany. - 3. Kozí hrádek - Na kozím hrádku, 1600 m SSZ od kapličky v Zátaví, rozptýleně při J okraji lesa. - 4. 448, 456/1. - 6. 5: a - 5. 7. Pravěk. - 8. 2832. - 9. BZO 4, 1966, 72, č. 61c (Fröhlich - Michálek, registrována pouze 1 mohyla); BZO 1975, 103, č. 300b (Fröhlich).
- 170 1. ZÁTAVÍ. - 2. Kestřany. - 3. Kozí hrádek - Na kozím hrádku, 1750 m SSZ od kapličky v Zátaví, na návrší. - 4. 456/1. - 6. 2: a - 2. - 7. Pravěk. - 9. BZO 1975, 103, č. 300a (Michálek). - 11. Asi 50 m VJV od mohyl prozkoumána halštatská sídlištní jáma.

- 171 1. ZÁTAVÍ. - 2. Kestřany. - 3. Kozí hrádek - Na kozím hrádku, 2000 m SSZ od kapličky v Zátaví. - 4. 449, 456/1. - 6. 12: a, b. - 7. D. halštatská. - 8. 2838. - 9. Dubský 1932, 47 - 48; Dubský 1949, 189 (registruje 4 mohyly); Michálek 1972, II, 182 - 183, III, tab. 57: 2, 250; BZO 4, 1966, 72, č. 61c (Fröhlich - Michálek, registrováno 5 mohyl); BZO 1975, 103, č. 300b (Fröhlich). - 10. M Písek, i.č. A 1262.
- 172 1. ZÁTAVÍ. - 2. Kestřany. - 3. Bývalé pastviště poblíž Kozího hrádku. - 6. Původně 8. - 7. D. halštatská (?). - 9. Dubský 1932, 48; Dubský 1949, 189. - 11. Mohyly nebyly zatím při terénním průzkumu nalezeny.
- 191 1. ZÁTAVÍ. - 2. Kestřany. - 3. Vápenice, 1000 m SZ od Zátavského mostu. - 4. 469/1. 470, 471/1. - 6. Asi 15: a - 15. - 7. Pravěk. - 9. BZO 1977, v tisku (Fröhlich - Michálek).
- 173 1. ZBĚŠICE. - 2. Bernartice. - 3. U obrázku - Na drahách, 1300 m VJV od kostela v Bernarticích. - 4. 254. - 6. Skupina: a, b. - 7. Starší a střední d. bronzová. - 8. 2834. - 9. Píč 1900, 160, tab. XIV: 7; Hájek 1954, 140, obr. 9: 11; BZO 1971, 157, č. 228a (Fröhlich); BZO 1975, 104 - 105, č. 303c (Fröhlich); AÚ čj. 1529/58 (Hájek). - 10. NM Praha, i.č. 16184; pravděpodobně též M Milevsko, i.č. 791 (viz Michálek 1969, 3, č. 1 C, tab. VI: 1 - Bernartice).
- 174 1. ZBĚŠICE. - 2. Bernartice. - 3. Lipovec - Na skalce - Skalka - Skalice, 800 m SSZ od středu Zběšic. - 4. 260 (většina mohyl), 261. - 6. Velká skupina: a, b. - 7. Střední d. bronzová, d. slovanská. - 8. 2834. - 9. PA X, 1874 - 1877, 837; Píč 1900, 160, tab. XIV: 1 - 6, 8 - 12; Michálek 1969, 24, č. 21, tab. XIV: 10; BZO 1971, 157, č. 228b (Fröhlich); BZO 1975, 105, č. 303d (Fröhlich). - 10. NM Praha, i.č. 56755 - 56767; M Milevsko, př.č. 59/68.
- 175 1. ZBĚŠICE. - 2. Bernartice. - 3. Lipovec - Nad Kolišovem, 1500 m S od středu Zběšic. - 4. 262. - 6. 7: a, b. - 7. Pravěk. - 9. BZO 1975, 105, č. 303e (Fröhlich).
- 176 1. ZBĚŠICE. - 2. Bernartice. - 3. Březovec, 550 m J od kapličky na návsi v Srlíně. - 4. 300/1. - 6. Asi 5: b - 2, d - 3. - 7. D. halštatská a laténská, d. slovanská (sekundárně). - 9. Literatura k mohylám v lese Březovec: Hraše 1864-1865, 311; Hraše 1866 - 1867, 612; Hraše 1871 - 1873, 134 - 135; Hraše 1898 - 1899, 117 - 119; Píč 1900, 159, obr. 15; Beneš 1966, 7, č. 13 D, tab. XVII: 6 - 14; Michálek 1972, II, 151 - 153, III, tab. 223, 238: 8; BZO 1975, 104, č. 303a (Fröhlich - Michálek). - 10. Z blíže neurčené mohyly v lese Březovec: M Bechyně, i.č. 4702 - 4708. - 11. Snad v této skupině kopal 1 mohylu r. 1865 J. K. Hraše (PA VI, 311). Jedna mohyla leží na lesním průseku (viz BZO 4, 1966, 70, č. 53 - Fröhlich - Michálek). V literatuře vedeno vesměs jako Srlín a Rataje.
- 177 1. ZBĚŠICE. - 2. Bernartice. - 3. Březovec, 850 m J od kapličky na návsi v Srlíně. - 4. 300/1. - 6. 1: b - 1. - 7. Pravěk. - 9. BZO 1975, 104, 303b (Michálek).
- 178 1. ZBĚŠICE. - 2. Bernartice. - 3. Březovec, 1000 m J od kapličky na návsi v Srlíně. - 4. 299. - 6. 1: b - 1. - 7. D. halštatská a laténská. - 9. Literatura shrnuta u lokality č. 176. - 10. Srvn. lok. č. 176.
- 179 1. ZBĚŠICE. - 2. Bernartice. - 3. Březovec, 1200 m JJZ od kapličky na návsi v Srlíně. - 4. 294. - 6. 3: b - 2, d - 1. - 7. D. halštatská a laténská. -

9. BZO 4, 1966, 70, č. 53 (Fröhlich - Michálek, registrovány 2 jisté mohyly); další literatura shrnuta u lok. č. 176. - 10. M Písek, i.č. A 1632.

- 180 1. ZBĚŠICE. - 2. Bernartice. - 3. Březovec, 1200 m JZ od kapličky na návsi v Sr-
líně a 100 m Z od kóty 425 m. - 4. 293. - 6. 3: a - 1, b - 2. - 7. D. halštats-
ská a laténská. - 9. Literatura shrnuta u lokality č. 176. - 10. Srvn. lok. č.
176. - 11. Snad totožné se skupinou zkoumanou v r. 1867 (PA VII, 612).
- 181 1. ZBĚŠICE. - 2. Bernartice. - 3. Březovec, 1300 m JZ od kapličky na návsi v Sr-
líně, 370 m Z od kóty 425 m. - 4. 304. - 6. 1: a - 1. - 7. Pravěk. - 9. BZO
1975, 104, 303b (Fröhlich).
- 182 1. ZBĚŠIČKY. - 2. Zběšičky. - 3. Na drahách (a sousedních polích) - V líšínách,
vpravo od polní cesty ze Zběšiček do Kolišova. - 4. Patrně 459/1. - 6. 8 mohyl
patrně ještě r. 1874 snad z původně větší skupiny: zničeno. - 7. Pravěk. -
9. PA X, 1874 - 1877, 837; BZO 1975, 105, č. 304 (Fröhlich).
- 184 1. ZBONÍN. - 2. Zbonín. - 3. Na krtnici, 200 m SSZ od čp. 6 v Plazech. - 4. 517/
/10. - 6. 3: a - 1, d - 2. - 7. Pravěk. - 9. BZO 1973, 184, č. 222 (Fröhlich).
- 194 1. ZBONÍN. - 2. Zbonín. - 3. Roztrhaná, 300 m JJZ od křižovatky silnice z Varva-
žovské Paseky do Zbonína a Knížecí cesty. - 4. 344/1. - 6. 10: a - 1, b - 9. -
7. Pravěk. - 9. J. Novotný, Dějiny Varvažova, románová příloha "Píseckého kraje",
1935 (Písek), 2; BZO 1977, v tisku (Fröhlich).
- 185 1. ZLIVICE. - 2. Čížová. - 3. Obarský - Oborský, 550 m JZ od kapličky ve Staré
Vráži, na S okraji lesa. - 4. 376. - 5. Plán AÚ z r. 1970. - 6. 3: a - 1, b - 2.
7. Pravěk. - 8. Návrh AÚ čj. 5309/70. - 9. BZO 1970, 174, č. 289a (Fröhlich).
K lokalitě se pravděpodobně vztahuje též následující literatura: Píč 1900, 160
(nálezy ze střední d. bronzové (?), před r. 1900 uložené na zámku ve Vráži);
Zpráva Musea A. Sedláčka v Písku za r. 1934, 3; Michálek 1972, II, 20, III, tab.
94; AÚ čj. 3649/40 (Dubský), 233/70 (Beneš - Michálek). - 10. M Písek, i.č.
A 1627, snad i.č. A 1094. - 11. Soubor halštatských železných předmětů (i.č.
1094) je později Dubským označován jako depot (1949, 182 - 183, Vráž); bývalá
parcela p. Dubovského, kde měly být nalezeny, sousedí těsně s mohylami. Ve star-
ší literatuře vedeno jako Vráž.
- 186 1. ZLIVICE. - 2. Čížová. - 3. V lesíku 200 m SV od Nové Vsi. - 4. 376. - 6. Asi
6: a - 6. - 7. Pravěk. - 9. BZO 1971, 158, č. 231a (Fröhlich). - 11. V okolí mo-
hyl stopy pravěkého sídliště.

B. HRADIŠTĚ - BURGWÄLLE (BEFESTIGTE HÖHENSIEDLUNGEN)

- 1 1. BOUDY. - 2. Mirotice. - 3. Hrad (kóta 574 m), 1100 m SSZ od kapličky v Bou-
dách. - 4. 628/1. - 7. Střední d. bronzová, d. halštatská - laténská, d. slo-
vanská. - 8. 2467. - 9. Wocel 1868, 425; Píč 1909, 212, 357; Dubský 1928 - 1930,
97 - 100; Dubský 1932, 93 - 96; Maličský 1947 - 1948; Dubský 1949, 320 - 325;
666; BZO 4, 1966, 53, č. 4 (Fröhlich - Michálek); BZO 1974, 16, č. 11 (Michá-
lek); AÚ čj. 625/28 (Dubský), 2164/47 (Maličský); 2340/52 (Böhm), 2843/60 (Be-
neš), 2765/63 (Jansová). - 10. M Písek, i.č. A 370, A 1144, př.č. 1/65. - 11. Ma-
lé hradiště s dvěma kruhovými až oválnými kamennými valy kolem vrcholu kopce,
obvod vnějšího valu asi 420 m, vnitřního 244 m. Příkop patrný na vnitřní straně

vnějšího valu. Výměra asi 1,5 ha. Ve starší literatuře hradiště vedeno vesměs pod lokalitou Čimelice.

- 2 1. BRLOH. - 2. Drhovle. - 3. Žižkův vrch (asi 460 m n.m.), 900 m JZ od návsi v Brlohu. - 4. 290/3. - 7. Mladší d. bronzová a neurčeno. - 8. 2472. - 9. Faktor 1895, 814 - 815; Píč 1909, 364; Dubský 1926 - 1927, 233; Bouzek 1965, 56, 65, 75; Fröhlich 1969, 11 - 13; BZO 1, 1963, 11, č. 17 (Beneš); BZO 4, 1966, 54, č. 6 (Fröhlich - Michálek); BZO 6, 1968, 18, č. 18 (Fröhlich); NZ AÚ čj. 5752/75 (Rak). - 10. M Písek, i.č. A 1141, A 1142, A 1639. - 11. Čtyřúhelníkové opevnění se zaoblenými rohy o celkovém obvodu asi 365 m, na SZ straně hliněný val v délce 24 m chybí. Místy je zachován před valem příkop. Doklady osídlení z mladší d. bronzové získány mimo valové opevnění a na přilehlé ostrožně nad Brložským potokem JZ od valů.
- 3 1. HRADIŠTĚ. - 2. Písek. - 3. Hradištský vrch (kóta 478 m), 800 m S od kapličky v Hradišti. - 4. 652/1. - 7. Střední a mladší d. bronzová, d. halštatská. - 8. 2514. - 9. Kolář 1871 - 1873, 816; Píč 1909, 298; Krejčí 1924 - 1925, 116 - 118; Dubský 1924 - 1925, 463 - 468; Maličský 1947 - 1948, 23; Dubský 1949, 121 - 129; BZO 2, 1964, 16, č. 34 (Michálek); BZO 4, 1966, 58, č. 19a (Fröhlich - Michálek). - 10. M Písek, i.č. A 229 - 250, A 1053, A 1098, A 1126, A 1163 - 1165. - 11. Hradiště nepravidelně eliptického půdorysu kolem vrcholu kopce s kamenným a hliněným, místy značně porušeným a neznatelným valem a příkopem, obvodu asi 621 m. Na SZ se k hlavnímu areálu výměry 2,7 ha připojuje předhradí obdélníkového půdorysu.
- 4 1. CHŘEŠŤOVICE. - 2. Chřešřovice. - 3. U sv. Jana - Na poušti (395 m n.m.), 1200 m SSV od kapličky v obci. - 4. 449, 455/1-3, 453, 454, 455/1-3. - 7. Starší, střední a mladší d. bronzová, d. halštatská, d. slovanská a středověk. - 8. 2524. - 9. Píč 1909, 373; Dubský 1928 - 1930, 272 - 280; Maličský 1947 - 1948, 23, 25; Dubský 1949, 146 - 157; BZO 1, 1963, 18, č. 50 (Beneš); BZO 2, 1964, 17, č. 43 (Beneš); BZO 4, 1966, 59, č. 20a (Fröhlich - Michálek); BZO 5, 1967, 17, č. 43 (Beneš); BZO 1971, 53 - 54, č. 68 (Fröhlich); NZ AÚ čj. 2460/67 a 3031/73 (Michálek); AÚ čj. 311/32, 4279 a 6139/47 (Dubský). - 10. M Písek, i.č. A 427 - 440, A 1171, A 1172, A 1745, A 1746, př.č. 373 - 377/72, 132/75; Exp. AÚ Plzeň, př.č. P 18/64, P 214 - 215/67 ad.; ZDŠ Chřešřovice; sb. J. Fröhlich, Písek. - 11. Hradiště na ostrožně mezi řekou Vltavou a do ní se vlévajícím potokem Kozínem. Úzká šíje v J části, po níž byl přístup do hradiště, se rozšiřuje k S v ledvinovité podobě. Na SZ straně nad potokem dva valy s příkopem, další val byl zničen v J přístupové části. Obvod celého areálu hradiště 985 m, výměra asi 2 ha. Při kostele slovanské kostrové pohřebiště.
- 5 1. NEVĚZICE. - 2. Nevězice. - 3. Na hradě - Hrad (435 m n.m.), 1700 m JV od kapličky v obci. - 4. 1578, 1579, 1638, 1640, 1641, 1644 - 1647, 1648/1-2, 1649, 1651/1-2, 1655, 1656, 1665/1-4, 1666, 1667/1-5, 1671, 1686, 1687, 1694, 1712/1. - 7. Mladší d. bronzová, d. laténská. - 8. 2661. - 9. PA VI, 1864 - 1865, 158; Píč 1909, 378; Soukup 1910, 134; Maličský 1947 - 1948, 39; Dubský 1949, 378 - 379, 678 - 679; Svoboda 1950, 64 - 68; BZO 1, 1963, 28, č. 88 (Jansová); BZO 4, 1966, 63, č. 35 (Fröhlich - Michálek); BZO 1970, 95, č. 151a (Fröhlich); AÚ čj. 671/30, 3396/39, 2582/40, 2638/40, 5522/48 (Dubský); AÚ čj. 2342 - 2343/52 (Svoboda) a 2770/63 (Jansová). - 10. M Písek, i.č. A 1187, A 1378, A 1625; NM Praha, i.č. 80491 - 80510, 83204 - 83250. - 11. Hradiště - oppidum na veliké ostrožně nad le-

vým břehem Vltavy o výměře asi 12 ha. Na SZ straně proti otevřenému rovnému terénu vysoký val s vnějším příkopem.

- 6 1. NOVÁ VES U PROTIVÍNA. - 2. Žďár. - 3. Šindelna - Na šindelné (445 m n.m.), 1500 m JV od kapličky v Nové Vsi, 300 m S od vrcholu kopce Ovčárna. - 4. 777/1. - 7. D. laténská (?). - 9. BZO 1970, 151 - 152, č. 247b, tab. IX: 8 (mapa - zde zaneseno chybně), tab. XXXIX: 6 (Beneš - Michálek); Drda - Waldhauser - Čižmář 1971, 290, Abb. 1: 15, 2: 15; BZO 1975, 59, č. 162 (Fröhlich - Michálek). - 11. Čtyřúhelníkové opevnění typu "Viereckschanzen" s nízkým kamenným valem. Výměra asi 0,36 ha. V okolí kamenné mohyly - viz oddíl A, lokalita č. 82. V literatuře vedeno převážně jako Těšínov.
- 7 1. ORLÍK NAD VLTAVOU. - 2. Orlík nad Vltavou. - 3. Hradec - Na Hradcích (kóta 400 m), 550 m SV od zámku Orlík. - 4. 87/1, 87/3, 93, 94. - 7. D. halštatská a laténská. - 9. BZO 1972, 125, č. 179b (Fröhlich). - 10. M Písek, př.č. 128/75. - 11. Hradiště na trojúhelníkovité ostrožně nad Vltavou o výměře asi 2 ha. 400 m J od špice ostrožny stopy hliněného valu, zachovaného především na V straně.
- 8 1. PÍSECKÁ SMOLEČ. - 2. Slabčice. - 3. Hradiště (379 m n.m.), 1400 m J od kapličky v Písecké Smolči. - 4. 545 - 547, 548/1-2, 549 - 551, 553/1. - 7. Mladší d. bronzová, d. slovanská, středověk. - 8. 2683. - 9. Kolář 1866 - 1867, 393 - 398; Wocel 1868, 434; Píč 1909, 383; Dubský 1949, 640 - 642; BZO 4, 1966, 69, č. 51 (Fröhlich - Michálek); BZO 1971, 104, č. 138 (Fröhlich). - 10. M Písek, i.č. A 1243, A 1244, A 1735 - 1737. - 11. Hradiště na ostrožně mezi dvěma potoky, na Z chráněné řekou Vltavou. Hlavní hradiště v JZ části (výměra asi 0,6 ha), SV je 1. předhradí a dále 2. předhradí, zakončené hlinitým valem a příkopem v délce 240 m. Výměra celého hradiště je asi 4 ha.
- 9 1. VRCOVICE. - 2. Vrcovice. - 3. V dolní lipici (403 - 413 m n.m.), 1300 m JZ od kapličky v obci. - 4. 648. - 5. Plány AÚ z výzkumů v letech 1963 - 1966. - 7. Starší - střední d. bronzová. - 8. 2814. - 9. PA VIII, 1868 - 1869, 154; Píč 1909, 207 - 208 (chybně jako Smrkovice), 363; Dubský 1926 - 1927, 233 - 235; Maličský 1947 - 1948, 23; Dubský 1949, 129 - 133; Hájek 1954, 120, obr. 3: 1 - 9; BZO 1, 1963, 95 - 96, č. 157, BZO 2, 1964, 112 - 114, č. 170, BZO 3, 1965, 84 - 87, č. 150, BZO 4, 1966, 49, č. 92 (vše Beneš); BZO 4, 1966, 71, č. 58a (Fröhlich - Michálek); NZ AÚ čj. 3415/75 (Michálek). - 10. M Písek, i.č. A 204 - 228, A 1255 - 1258; NM Praha, i.č. 518, 88756 - 88782; Exp. Plzeň, přírůstky z výzkumu v letech 1963 - 1966. - 11. Menší hradiště oválného půdorysu na ostrožně nad pravým břehem Otavy. Na S straně ostrožna uzavřena dvojitým pásem valů asi 60 m dlouhých s příkopem mezi nimi, další příkop je před vnějším valem. Výměra necelý 1 ha.
- 10 1. ZLIVICE. - 2. Čížová. - 3. Kostelík - východní předvrchol Kostelíku (kóta 526 m), 750 m SV od Nové Vsi. - 4. 376. - 7. Pravěk (?) - d. slovanská (?). - 9. Krhoun 1966, 47 - 50; BZO 1970, 174, č. 289b (Fröhlich); BZO 1975, 105, č. 306 (Fröhlich); AÚ čj. 5413/59 (Kabát - Slepíčka - Vildová). - 10. M Písek, př.č. 127/75. - 11. Hradiště kruhového půdorysu, průměr asi 100 m. Val z kamene a hlíny obklopuje vrchol z více než poloviny, ve zbývající části nebyl zbudován nebo není zachován. Výměra asi 0,8 ha.
- 11 1. ZVÍKOVSKÉ PODHRADÍ. - 2. Zvíkovské Podhradí. - 3. Zvíkov - hrad, na soutoku Vltavy s Otavou. - 4. 1/1-2, 33, 36 - 39, 40/1, 40/2, 41, 43, 46, 59. - 7. Mesolit (?), mladší d. kamenná, střední d. bronzová - d. laténská, středověk. - 8. 2843.-

9. Lüssner 1878 - 1881, 588; Maličský 1947 - 1948, 31, 39; Dubský 1949, 379 - 380; Reichertová 1956, 4 - 5; Hejna 1960, 202 - 205; Michálek 1973; 197 - 198; Bri-
 cháček 1975, 61 - 62; BZO 4, 1966, 73, č. 63 (Fröhlich - Michálek); BZO 1970,
 175, č. 291 (Fröhlich); BZO 1973, 185, č. 224 (Michálek); BZO 1975, 106, č. 308b
 (Michálek); NZ AÚ čj. 3386/57 (Hejna); NZ AÚ čj. 1648/60 a 7674/62 (Jansová);
 NZ AÚ čj. 3416/75 (Michálek). - 10. M Písek, i.č. A 1265 - 1267, A 1636, bez i.
 č.; AÚ Praha (výzkum 1958); M Bechyně, i.č. 4681 a-b; Exp. AÚ Plzeň, př.č. P 21
 - 46/73; sbírky hradu Zvíkov, zámku Orlík a další muzea. - 11. Trojúhelníkovitý
 ostroh na soutoku řek Vltavy a Otavy. Dnes téměř celá vnitřní plocha porušena
 středověkým hradem Zvíkovem a S část hradiště nad soutokem řek zatopena vodami
 orlického přehradního jezera. J od hradu před úzkou šíjí zachováno předhradí za-
 končené na úrovni božích muk linií dvou souběžných valů s příkopem. Výměra celé-
 ho hradiště asi 2 ha.

C. TVRZIŠTĚ - TURMHÜGEL (HAUSEERGE)

- 1 1. BERNARTICE. - 2. Bernartice. - 3. V kole, 300 m JZ od kaple sv. Rozálie. -
 4. 493. - 7. Středověk (12. - 13. století). - 8. 2462. - 9. Sedláček 1890, 45 -
 - 46; BZO 1, 1963, 10, č. 13 (Beneš); BZO 4, 1966, 53, č. 3 (Fröhlich - Michá-
 lek); BZO 1971, 9, č. 5b (Fröhlich); NZ AÚ čj. 3072/73 (Michálek). - 10. M Písek,
 i.č. A 1140, A 1723; Exp. AÚ Plzeň, př.č. P 9/69. - 11. Malé oválné tvrziště se
 středovým pahorkem obklopeným příkopem a valem. Tvrziště je na Z straně porušeno
 lomem. Lokalita je v literatuře vedena převážně jako Borovany.
- 2 1. BERNARTICE. - 2. Bernartice. - 3. Na hrádku, 180 m ZJZ od kaple sv. Rozálie.
 4. 452. - 7. Středověk. - 8. 2462. - 9. Sedláček 1890, 45 - 46; BZO 1971, 9 - 10,
 č. 5c (Fröhlich). - 10. M Písek, i.č. A 1724, A 1725. - 11. Malé tvrziště na
 skalnatém výběžku ostrožny, chráněné od S valem a příkopem.
- 3 1. CHRÁST. - 2. Zahořany. - 3. Na zámku - Holešice, 1100 m SZ od kapličky
 v Chrástu, S od čp. 15. - 4. 632. - 7. Středověk. - 8. 2516. - 9. Sedláček 1897,
 70; Podlaha - Šittler 1898, 68. - 11. Tvrziště oválného půdorysu se středovým
 pahorkem, obklopeným částečně zachovaným příkopem a valem. J od tvrziště a čp.
 15 bylo na ppč. 586 v poloze Na říčkách zničeno další tvrziště, které mělo stře-
 dový pahorek čtvercového půdorysu a bylo obeháno valem a příkopem (viz Sedlá-
 ček 1897, obr. na str. 70).
- 4 1. KUČEŘ. - 2. Kučeř. - 3. Obrový hroby - Bobrový hroby - Obrův hrob, 170 m SSZ
 od křižovatky silnic Kučeř - Sobědraž a Jickovice - Velká. - 4. 1083, 1084. -
 7. D. laténská (?), d. ml. slovanská. - 8. 2589. - 9. Lüssner 1878 - 1881, 588;
 Sedláček 1897, 80; Podlaha - Šittler 1898, 87; Píč 1909, 369; Kytka, Zájmy milev-
 ského kraje, 1.10.1940, č. 10, 1; Dubský 1949, 634 - 635; Fröhlich 1971, 19 - 20;
 Drda - Waldhauser - Čížmář 1971, 290, Abb.1:5,2:5; BZO 1, 1963, 23, č. 67 (Be-
 neš); BZO 4, 1966, 61, č. 26b (Fröhlich - Michálek); BZO 1970, 56 - 57, č. 99
 (Fröhlich). - 10. M Písek, i.č. A 1620 - 1623. - 11. Čtyřúhelníkové opevnění ty-
 pu "Viereckschanzen". Hliněný val a příkop o délce stran 68, 68, 65 a 65 m, výmě-
 ra necelých 0,5 ha.
- 5 1. OKROUHLÁ. - 2. Branice. - 3. Ostrovský rybník - Ostrůvek, 600 m S od železnič-
 ní stanice Branice. - 4. 545. - 7. Středověk. - 8. Návrh AÚ čj. 5201/69. - 9. Ko-

lář 1866 - 1867, 549 - 552; Sedláček 1890, 283; Podlaha - Šittler 1898, 127 (Ostrov); Čáp 1939, 2; BZO 1, 1963, 30, č. 94 (Beneš); BZO 4, 1966, 54, č. 5 (Fröhlich - Michálek). - M Písek, př.č. 127/64. - 11. Tvrziště na ostrově v rybníku s pozůstatky valů, zdí a příkopů; ze Z strany přístup brodem. V literatuře vedeno vesměs jako Branice.

- 6 1. SKÁLY. - 2. Skály. - 3. Modliškovice, 300 m JV od dvora Dvorce. - 4. 896. - 7. Středověk. - 8. 2744. - 9. Sedláček 1890, 258; BZO 4, 1966, 69, č. 50f (Fröhlich - Michálek); BZO 1971, 132 - 133, č. 182b (Fröhlich). - 11. Tvrziště kruhového půdorysu se středovým pahorkem průměru asi 14 m. Obklopeno je valem a příkopem.
- 7 1. SMRKOVICE. - 2. Písek. - 3. Na zámku - Zámek - Zámeček, 1600 m JV od kapličky ve Smrkovicích. - 4. 684. - 7. Středověk. - 8. 2753. - 9. Kolář 1871 - 1873, 815 - 816; Sedláček 1890, 195; Píč 1909, 383; Krejčí 1920 - 1921, 11 - 12; Dubský 1949, 617; BZO 4, 1966, 70, č. 52c (Fröhlich - Michálek); NZ AÚ čj. 1754/73 (Michálek). - 10. M Písek, i.č. st. A 148 (ztraceno), př.č. 131/64; Exp. AÚ Plzeň, př.č. P 16/72. - 11. Tvrziště oválného půdorysu s vysokým středovým pahorkem, porušeným na S a J straně. Obklopeno je valem a příkopem.
- 8 1. VEPICE. - 2. Kovářov. - 3. Rybník Nový, ostrůvek 320 m JV od kapličky ve Vepici. - 4. 568. - 7. Středověk. - 8. 2578. - 9. Podlaha - Šittler 1898, 142; BZO 1976, v tisku (Fröhlich - Michálek). - 10. M Písek, př.č. 19/76; údajně NM Praha. - 11. Tvrziště na ostrůvku oválného půdorysu (asi 12 x 15 m).
- 9 1. VRATIŠOV. - 2. Brtec. - 3. Na zahradě při čp. 5. - 7. Středověk. - 9. Podlaha - Šittler 1898, 145. - 11. Tvrziště obklopené okrouhlým příkopem a vysokým valem. Revizní průzkum nebyl dosud proveden.

D. ZANIKLÉ STŘEDOVĚKÉ OSADY - MITTELALTERLICHE DORFWÜSTUNGEN

- 1 1. DRHOVLE. - 2. Drhovle. - 3. Bastrčice - Basterčice - Bastřice - Bystřice, 1100 m S od zámku v obci, u božích muk. - 4. 298/1. - 7. Nejstarší zpráva k r. 1323, zanikla asi ve 30leté válce. - 9. Roubík 1959, 50; Fröhlich 1972, 153; BZO 6, 1968, 30, č. 45, BZO 1970, 29, č. 40, BZO 1971, 32 - 33, č. 38 (vše Fröhlich), - 10. M Písek, i.č. A 1410, A 1637, A 1727 - 1734.
- 2 1. ÚDRAŽ. - 2. Albrechtice nad Vltavou. - 3. Palčice - Pálčice - V Pálčicích, 2800 m Z od kapličky v Údraži. - 4. 494. - 7. Nejstarší zpráva k r. 1470, v r. 1575 již zaniklá. - 8. Návrh AÚ čj. 3431/73. - 9. Woldřich 1886, 24; Renner - Paroubek 1889, 193; Roubík 1959, 51; BZO 1969, 163 - 164, č. 242 (Koppová); BZO 1971, 144, č. 202b (Fröhlich); Fröhlich 1972, 153 - 155; NZ AÚ čj. 3047/73 (Michálek). - 10. M Písek, i.č. A 1434, A 1435, A 1726, př.č. 4/76; Exp AÚ Plzeň, př.č. P 16/71. - 11. Keramické nálezy posunují vznik vesnice již do 13. století.

LITERATURA - LITERATUR

- BENEŠ, A. 1966: Muzeum keramiky v Bechyni. Katalog pravěké sbírky. ZpČSSA, Supplément 1, Praha.
- 1972: Halštatské mohyly v Protivíně v jižních Čechách (předběžná zpráva). AR XXIV, 286 - 292, 363 - 364.
- BENEŠ, A. - MICHÁLEK, J. - ŠIMANA, M. 1974: Základní mapa ČSSR - mohylová pohřebiště a hradiště, list 22 - 44 (Hluboká nad Vltavou), 1 : 50 000 a soupis mohylových pohřebišť a hradišť. Praha (AÚ).
- BOUZEK, J. 1963: Problémy knovízské a milavečské kultury. SbNM XVII, řada A - historie, Praha.
- 1965: K otázce halštatu B v jižních Čechách. AR XVII, 54 - 56, 65 - 76.
- BŘICHÁČEK, P. 1975: Zvíkov. Výšinné sídliště z mladší doby kamenné? Výběr XII, 61-62.
- ČÁP, G. 1939: Hradiště na Ostrově u Milevska. Zájmy milevského kraje, 1.10.1939 (Milevsko), č. 10, str. 2.
- DRDA, P. - WALDHAUSER, J. - ČIŽMÁŘ, M. 1971: Oppida und Viereckschanzen. AR XXIII, 288 - 293.
- DUBSKÝ, B. 1924 - 1925: Hradiště u Písku. PA XXXIV, 463 - 468.
- 1926 - 1927: O původu hradišť v Pootaví. (Hradiště u Vrcovic). PA XXXV, 232 - 235.
- 1927 - 1928: Praehistorický výzkum již. Čech r. 1927. Otavan XI (XXXXVI), 24.
- 1928 - 1930: I. Mohyly z doby bronzové na Hřebíčku u Písku. PA XXXVI, 88 - 90, 93.
- 1928 - 1930: II. Hallstattske mohyly u Obrázku v údražském revíru města Písku. Slovanský žárový pohřeb v hallstattske mohyle. PA XXXVI, 90 - 92, 93.
- 1928 - 1930: III. Hallstattska mohyla s hradištní chatou u Údraže. PA XXXVI, 92 - 94.
- 1928 - 1930: IV. Mohyly z poslední doby pohanské u Údraže na Písecku. PA XXXVI, 92 - 94.
- 1928 - 1930: Hrad u Čimelic. PA XXXVI, 97 - 100.
- 1928 - 1930: Hradiště u Chřešlovic nad Vltavou. PA XXXVI, 272 - 280.
- 1932: La Tène jižních Čech, Strakonice.
- 1932 - 1933: Jak děti v Horním Záhoří přispěly k nálezům předhistorickému. ZS VI, 200 - 201.
- 1939 - 1946: Únětická kultura v jižních Čechách. PA XXXII, 29-33, 209, 217.
- 1939 - 1946: K počátkům mohylové kultury v jižních Čechách. PA XXXII, 147 - 149, 213, 222.
- 1949: Pravěk jižních Čech, Blatná.
- FAKTOR, F. 1895: Hradiště u Brlohu. PA XVI, 814 - 815.
- FILIP, J. 1956: Keltové ve střední Evropě, MA - Tomus V, Praha.
- FRÖHLICH, J. 1969: Nové pravěké hradiště v jižních Čechách. Výběr VI, č. 3, 11 - 13.
- 1971: Opevnění z doby hradištní u Kučeře. Výběr VIII, č. 1, 19 - 20.
- 1972: Po stopách zaniklých středověkých osad v okolí Písku. Výběr IX, 153 - 155.
- 1973: Z historie Velkého Mehelníku. Výběr X, 178 - 179.
- 1975: Dva příspěvky ke slovanskému osídlení jižních Čech. AR XXVII, 449-453.
- 1975: První kapitola k dějinám města Písku. Výběr XII, 174 - 178.
- 1977: Lokalizace dvou časně laténských mohyl u Hradiště. AR XXIX, 643 - 645.

- HÁJEK, L. 1954: Jižní Čechy ve starší době bronzové. PA XLV, 115 - 192.
- HEJNA, A. 1960: Archeologický výzkum zvíkovského podhradí. ČNM CXXIX, 202 - 205.
- HRAŠE, J. 1864 - 1865: Zpráva o mohylách okolí Ratajského. PA VI, 310 - 311.
- 1864 - 1865: Pohanské pohřebiště nad Smutnou u Rataj. PA VI, 220 - 224.
- 1966 - 1867: Mohyly nad Srlínem. PA VII, 612.
- 1871 - 1873: Jedenáctero pohanských hřbitovů okolí Ratajského na Tábor-
sku. PA IX, 129 - 140.
- 1879: Die Heidengräber am Chlum bei Tábor. MCC N.F. V, pp. CI - CIV.
- 1893: Pohanské nekropole v čábelském lese u Milevska. ČL II, 711 - 713.
- 1896 - 1897: Kamenná mohyla nad Hánovem u Milévka. PA XVII, 67 - 72.
- 1896 - 1897: Zpráva o zkoumání v mohylách hánovských v měsíci srpnu 1896.
PA XVII, 358 - 360.
- 1898 - 1899: Mohyla v Březovci u Rataj. PA XVIII, 117 - 119.
- CHADT, J.E. 1881: Pohanské hroby v okolí obce Oudražské (u Písku). Otavan III, 178
(Písek).
- JANSOVÁ, L. 1957: Příspěvek k chronologii jihočeského pozdního halštatu. PA XLVIII,
425 - 462.
- 1962: Konec jihočeských mohyl doby laténské. PA LIII, 306 - 330.
- JIREŠ, F. 1931 - 1932: Hallstattská mohyla u Dobeve. ZS V, 181.
- KOLÁŘ, M. 1866 - 1867: Hradiště u Smolče. PA VII, 393 - 398.
- 1866 - 1867: Hradiště na rybníku Ostrově. PA VII, 549 - 552.
- 1871 - 1873: Hradiště u Smrkovic blíže Písku. PA IX, 815 - 816.
- KREJČÍ, A. 1920 - 1921: "Zámeček" u Písku. Otavan v (XXXX), 11 - 12 (+ obr.).
- 1924 - 1925: Předhistorické hradiště na temenu Hradištského chlumu u Pís-
ku. Otavan VIII (XXXIII), 116 - 118.
- 1925 - 1926: Tři mohyly na "Čapím vršku" u vsi Hradiště. Otavan IX
(XXXXIV), 32.
- KRHOUN, F. 1966: Tajemství vrchu Kostelíku. Výběr III, č. 4, 47 - 50.
- LIŠEJNÍK (pseudonym J. E. Chadta) 1881: Nalezené bronzové věci v Albrechticích. Ota-
van III, č. 34, 20.8. (Písek), 303 - 304.
- LÜSSNER, M. 1878 - 1881: O novějších nálezích na Plešivci a v okolí zvíkovském. PA
XI, 587 - 588.
- MALIČKÝ, J. 1947 - 1948: Předslavonská hradiště v jižních a západních Čechách. PA
XLIII, 21 - 42.
- MATZNER, J. 1898: Královské město Písek. Písek.
- MICHÁLEK, J. 1969: Městské muzeum v Milevsku. Katalog pravěké sbírky. ZpÚCSA, Supplé-
ment 7, Praha.
- 1972: Jihočeská skupina mohylové kultury mladší doby halštatské a časné
doby laténské, I - text, II - soupis lokalit a nálezů, III - mapky
a tabulky. Nепublikovaná diplomová práce, PÚ UK, Praha.
- 1973: Archeologický výzkum na hradě Zvíkově. Výběr X, 197 - 198.
- (s J. Fröhlichem) 1974: Oldřichov. Výzkum mohyl z doby železné. Výběr XI,
43 - 44.
- 1975: Jihočeské pravěké nálezy v archeologických sbírkách ve Vídni. Výběr
XII, 97 - 102.
- 1976: Zlaté předměty v pravěku jižních Čech. Výběr XIII, 4 - 11.
- 1976a: Středověký sídlištní objekt u Topělce, o. Písek. AR XXVIII, 430 -
433.
- 1977: Knížecí mohyly z časné doby laténské u Hradiště, okr. Písek. Pří-
spěvek k historii nálezu z r. 1858. AR XXIX, 634 - 643.

- MILTNER, J. B. 1862 - 1863: Zpráva o některých, v letech 1858 - 1860 v okolí Píseckém nalezených starožitnostech. PA V, 43 - 44, obr. 2.
- NIEDERLE, L. 1919: Archeologické studie. I. Příspěvek k poznání časného Latěnu v Čechách. PA XXXI, 65 - 67.
- NOHEJLOVÁ-PRÁTOVÁ, E. 1955: Nálezy mincí v Čechách, na Moravě a ve Slezsku, I. díl. Praha.
- PÍČ, J. L. 1896 - 1897: Mohyly na Burkovském vrchu u Nemějic, PA XVII, 13 - 17, tab. VI - VII.
- 1898 - 1899: Mohyly na Chlumu u Podboře. PA XVIII, 423 - 428, tab. XXXIX - XL.
 - 1900: Starožitnosti země České, díl I., sv. 2. Pokolení kamenných mohyl. Praha.
 - 1904 - 1905: Mohyla na Hůrce u Nemějic. PA XXI, 636 - 638.
 - 1909: Starožitnosti země České, díl III., sv. 1. Čechy za doby knížecí. Praha.
- PODLAHA, A. - ŠITTLER, E. 1898: Soupis památek historických a uměleckých (díl V.) v politickém okrese milevském. Praha.
- REICHERTOVÁ, K. 1956: Zaniklá ves pod hradem Zvíkovem. Naše vlast, roč. IV, pp. 4 - 5 (Praha).
- RENNER, J. - PAROUBEK, O. 1889: Popis okresního hejtmanství Píseckého. Praha.
- RICHLÝ, J. 1896: Steingrabhügel mit Steinsetzung im südwestlichen Böhmen. Hügelgräber bei Hradiště. MAGW XXVI, (34) - (36).
- ROUBÍK, F. 1959: Soupis a mapa zaniklých osad v Čechách. Praha.
- RŮŽIČKA, J. 1939: Vývoj Milevska a okolí od pravěku až do r. 1939 (Milevské vlastivědná knižnice, sv. 1). Milevsko.
- SACKEN, E. v. - KENNER, F. 1866: Die Sammlungen des k. k. Münz- und Antiken-Cabinets, 331, 332, 333, 340, 349. Wien.
- SAKAŘ, V. 1965: Několik poznámek k časně době římské v jihozápadních Čechách. ASM II, 99 - 104, obr. 14.
- SEDLÁČEK, A. 1890: Hraďy, zámky a tvrze království Českého, díl VII (Písecko). Praha.
- 1897: Hraďy, zámky a tvrze království Českého, díl XI (Pracheňsko). Praha.
 - 1911: Dějiny královského krajského města Písku nad Otavou, díl. I. Písek.
- SOUKUP, J. 1910: Soupis památek historických a uměleckých (díl XXXIII) v politickém okrese píseckém. Praha.
- SVOBODA, B. 1950: Nové keltské oppidum v jižních Čechách? AR II, 64 - 68.
- ŠALDOVÁ, V. 1957: Turbany v české mohylové oblasti. AR IX, 678 - 698.
- ŠNAJDR, L. 1891: Počátkové předhistorického místopisu země České a některé úvahy odtud vycházející. Pardubice.
- TUREK, R. 1943 - 1945: Rozšíření slovanských žárových mohyl v Čechách. ČSPSČ LI - LIII, 25 - 37.
- 1958: Slawische Hügelgräber in Südböhmen. FAP - Volumen 1, Pragae.
- WOCEL, J. E. 1968: Pravěk země České. Praha.
- WOLDŘICH, J. N. 1883: Beiträge zur Urgeschichte Böhmens, 1. Theil. Separatabdruck aus MAGW XIII, 1 - 39, Taf. I - VIII.
- 1884: Beiträge zur Urgeschichte Böhmens, 2. Theil. Separatabdruck aus MAGW XIV, 1 - 23, Taf. VI.
 - 1886: Beiträge zur Urgeschichte Böhmens, 3. Theil. Separatabdruck aus MAGW XVI, 1 - 24, Taf. IX.
 - 1889: Beiträge zur Urgeschichte Böhmens, 4. Theil. Separatabdruck aus MAGW XIX, 1 - 36, Taf. I - II.

WOLDŘICH, J. N. 1893: Beiträge zur Urgeschichte Böhmens, 5. Theil. Separatabdruck aus MAGW XXIII, 1 - 38, Taf. I.

- 1896 - 1897: Předhistorické výzkumy v jihovýchodních Čechách r.1895. PA XVII, 307 - 324.

REJSTŘÍK LOKALIT - REGISTER DER LOKALITÄTEN

Číslo odpovídají nalezištím v soupise. - Die Nummern entsprechen den Fundorten im Verzeichnis der Lokalitäten.

I. Podle kulturního určení (nach der Kulturbestimmung):

Mladší doba kamenná (jüngere Steinzeit):

B: 11.

Starší doba bronzová (ältere Bronzezeit):

A: 69, 73, 93, 110, 125, 147, 148, 152, 155, 173. - B: 4, 9.

Střední doba bronzová (mittlere Bronzezeit - Hügelgräberkultur):

A: 1, 2, 5, 11, 15, 20, 22, 28, 35, 36, 47, 54, 55, 60, 70, 85, 93, 112, 116, 122, 124, 125, 141, 142, 155, 160, 162, 173, 174, 193(?). - B: 1, 3, 4, 9, 11.

Mladší doba bronzová (jüngere Bronzezeit):

A: 15, 35, 36, 43, 112, 125, 168. - B: 2, 3, 4, 5, 8, 11.

Doba bronzová - obecně (Bronzezeit):

A: 128, 130, 131, 132, 190.

Doba halštatská (Hallstattzeit):

A: 1, 2, 6, 10, 15, 21, 28, 29, 32, 35, 36, 41, 46, 47, 51(?), 59, 65(?), 66(?), 69, 70, 81, 83(?), 85, 93, 94, 111, 113, 116, 124, 125, 128(?), 140, 141, 142, 142, 146, 147, 148, 149, 152, 153, 155, 156, 160, 162, 163, 164, 168, 171, 172(?), 176, 178, 179, 180, 183. - B: 1, 3, 4, 7, 11.

Doba laténská (Latènezeit):

A: 10, 31, 32, 72, 93, 124, 146, 147, 148, 149, 152, 153, 155, 176, 178, 179, 180. - B: 1, 5, 6(?), 7, 11. - C: 4(?).

Doba římská - dodatečně (Römerzeit - Nachbestattungen):

A: 32.

Doba slovanská (Burgwallzeit):

A: 4(?), 8(?), 27(?), 50, 107(?), 113, 157, 160, 162, 163, 174, 176, 187. - B: 1, 4, 8, 10(?). - C: 4.

Středověk - v mohylách dodatečně (Mittelalter):

A: 29, 155. - B: 4, 8, 9(?), 11. - C: 1, 2, 3, 4, 5, 6, 7, 8, 9. - D: 1, 2.

Pravěk - bez bližšího určení (Vorzeit - Kultur nichtfeststellbar):

A: 3, 4, 7, 9, 12, 13, 14, 16, 17, 18, 19, 23, 24, 25, 26, 30, 33, 34, 37, 38, 39, 40, 42, 44, 45, 48, 49, 52, 53, 54, 55, 56, 57, 58, 60, 61, 62, 63, 64 - 66, 67, 68, 71, 74, 75, 76, 77, 78, 79, 80, 82, 84, 86, 87, 88, 89, 90, 91, 92, 95, 96, 97, 98, 99, 100, 101, 102, 103, 104, 105, 106, 107, 108, 109, 114, 115, 117, 118, 119, 120, 121, 123, 126, 127, 129, 133, 134, 135, 136, 137, 138, 139, 143, 144, 145, 150, 151, 154, 158, 159, 161, 165, 166, 167, 169, 170, 175, 177, 181, 182, 184, 185, 186, 188, 189, 191, 192, 193, 194, 195. - B: 2, 9, 10(?).

II. Podle stupně památkové ochrany (nach der Denkmalschutzpflege):

Lokality nezjištěné v terénu (bisher nicht lokalisierte Fundorte):

A: 8, 27, 46, 51, 68, 89, 105, 106, 107, 115, 118, 121, 140, 141, 156, 172.

Zničené lokality (vernichtene Lokalitäten):

A: 31, 47, 59, 71, 72, 83, 168, 183, 193.

Lokality zapsané v seznamu památek (Lokalitäten, die im Denkmalverzeichnis eingeschrieben sind):

A: 1, 5, 6, 9, 10, 15, 16, 17, 18, 22, 26, 28, 35, 36, 40, 48, 61, 63, 65, 66, 69, 70, 73, 74, 75, 92, 94, 110, 111 (zrušeno - schon ohne Denkmalschutz), 116, 124, 125, 126, 127, 128, 130, 131, 132, 134, 142, 146, 147, 155, 160, 162, 169, 171, 173, 174. - B: 1, 2, 3, 4, 5, 8, 9, 11. - C: 1, 2, 3, 4, 6, 7, 8.

Lokality navržené k zápisu do seznamu památek (Lokalitäten, die für Denkmalschutz (Denkmalverzeichnis) schon vorgeschlagen sind):

A: 3, 20, 23, 24, 39, 41, 42, 43, 44, 45, 53, 54, 55, 86, 87, 88, 104, 109, 114, 164, 166, 185. - C: 5. - D: 2.

Lokality dosud neregistrované (bisher nicht registrierte Lokalitäten):

A: 2, 4, 7, 11, 12, 13, 14, 19, 21, 29, 30, 32, 33, 34, 37, 38, 49, 50, 52, 56, 57, 58, 60, 62, 64, 67, 76, 77, 78, 79, 80, 81, 82, 84, 85, 90, 91, 93, 95, 96, 97, 98, 99, 100, 101, 102, 103, 108, 112, 113, 117, 119, 120, 122, 123, 129, 135, 136, 137, 138, 139, 143, 144, 145, 148, 149, 150, 151, 152, 153, 154, 157, 158, 159, 161, 163, 165, 167, 170, 175, 176, 177, 178, 179, 180, 181, 182, 184, 186, 187, 188, 189, 190, 191, 192, 194, 195. - B: 6, 7, 10. - C: 9. - D: 1.

Zjištěná pravěká sídliště u mohylových pohřebišť (festgestellte urgeschichtliche Siedlungen (Spuren von Ansiedlung) - in der Nähe von den Hügelgruppen):

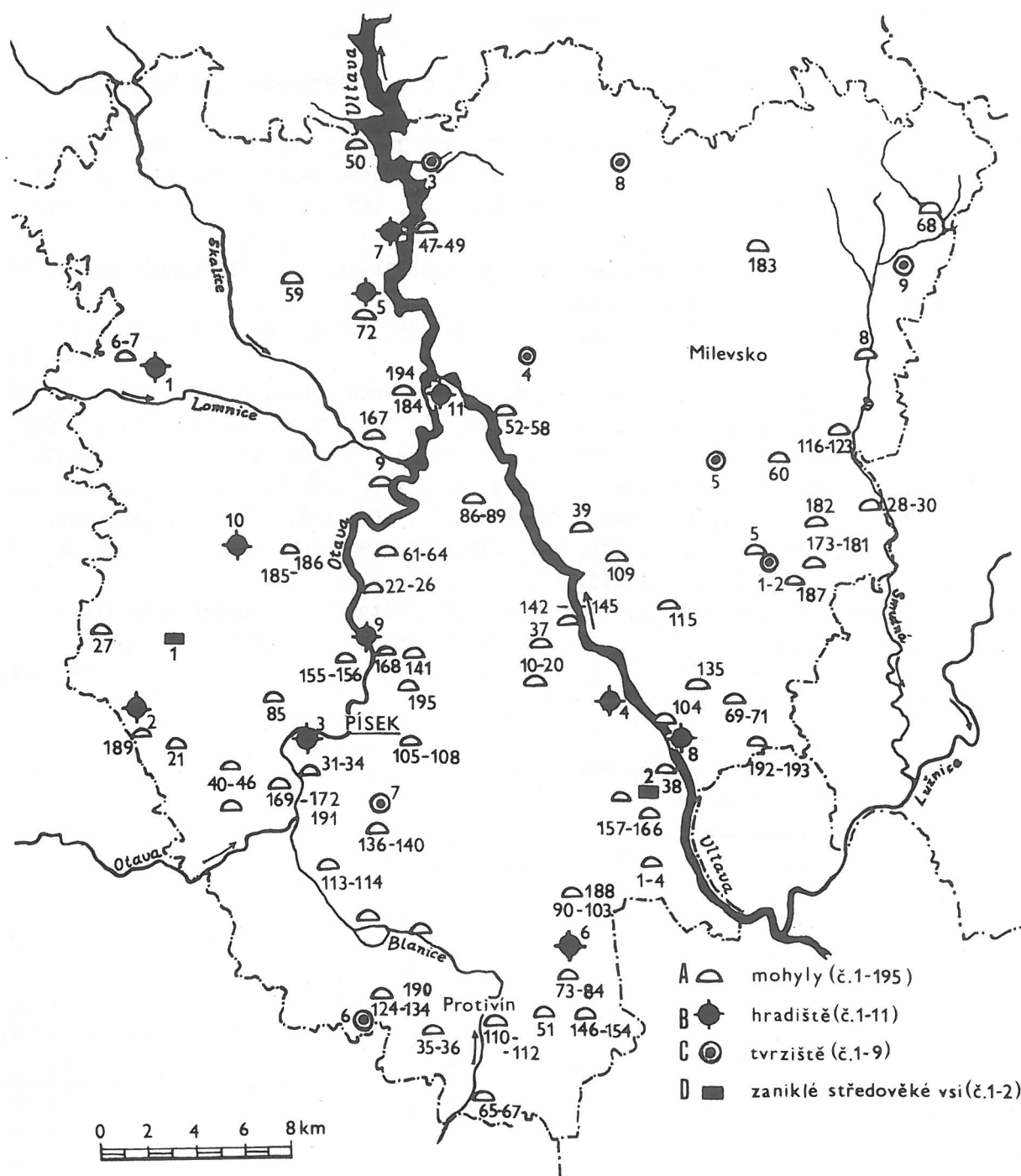
A: 10, 15, 23, 24, 32, 35, 39, 41, 50, 61, 64, 82(?), 85, 86, 96, 110, 111, 116, 124, 130, 147, 149(?), 170, 186.

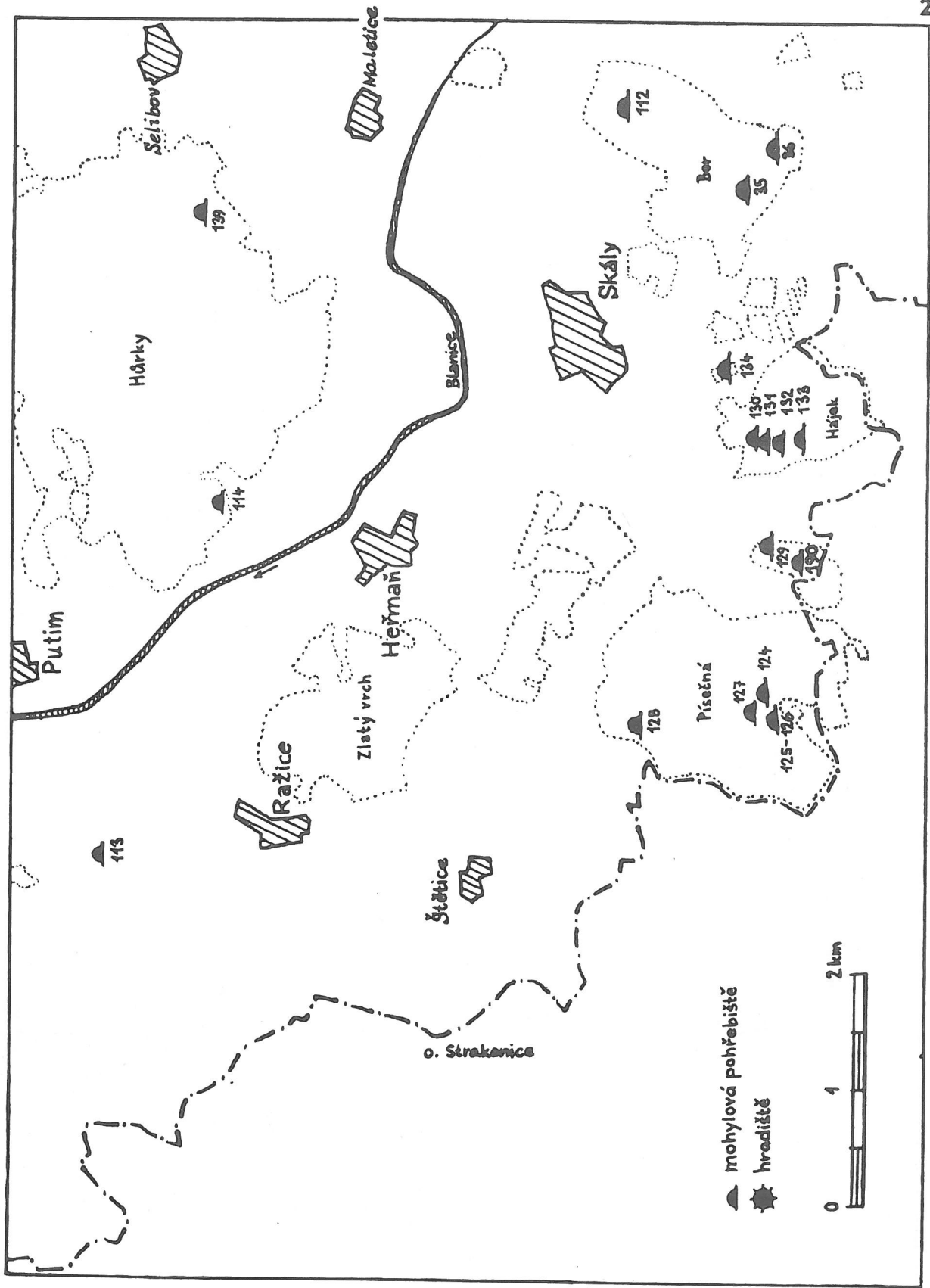
A = mohylová pohřebišť (Hügelgräberfelder),

B = hradiště (Burgwälle),

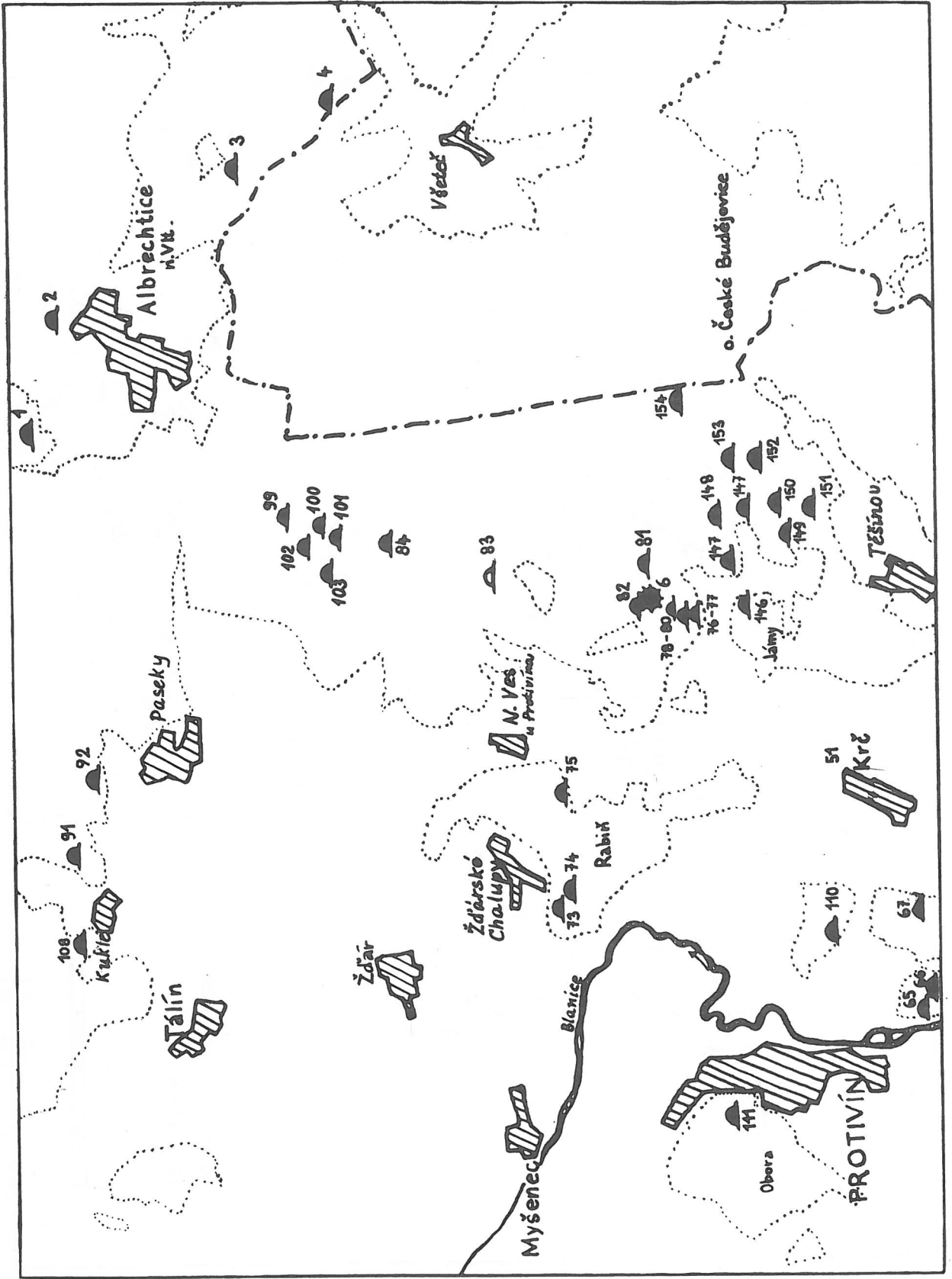
C = tvrziště (Turmhügel),

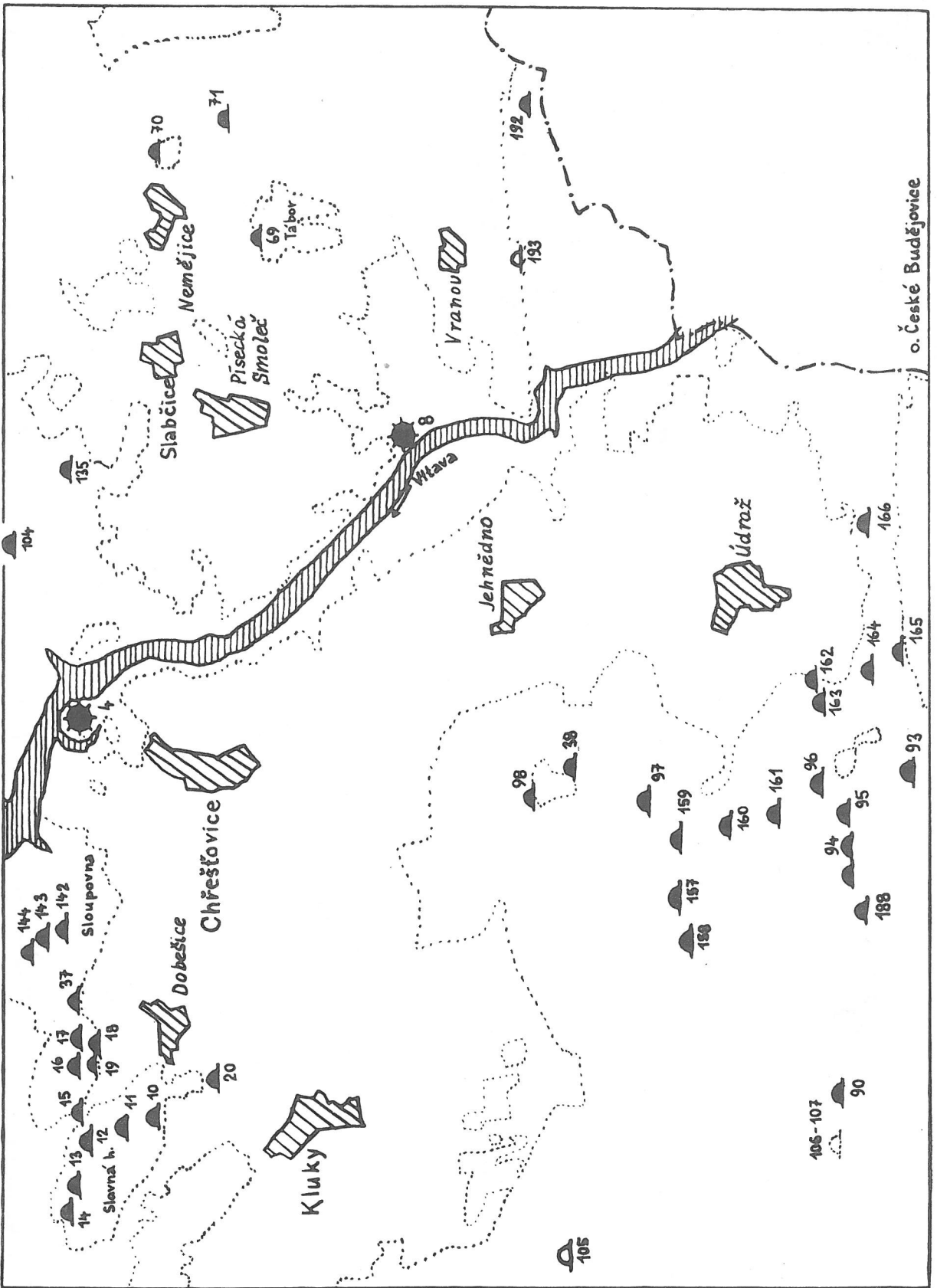
D = zaniklé středověké osady - vsi (Dorfwüstungen).





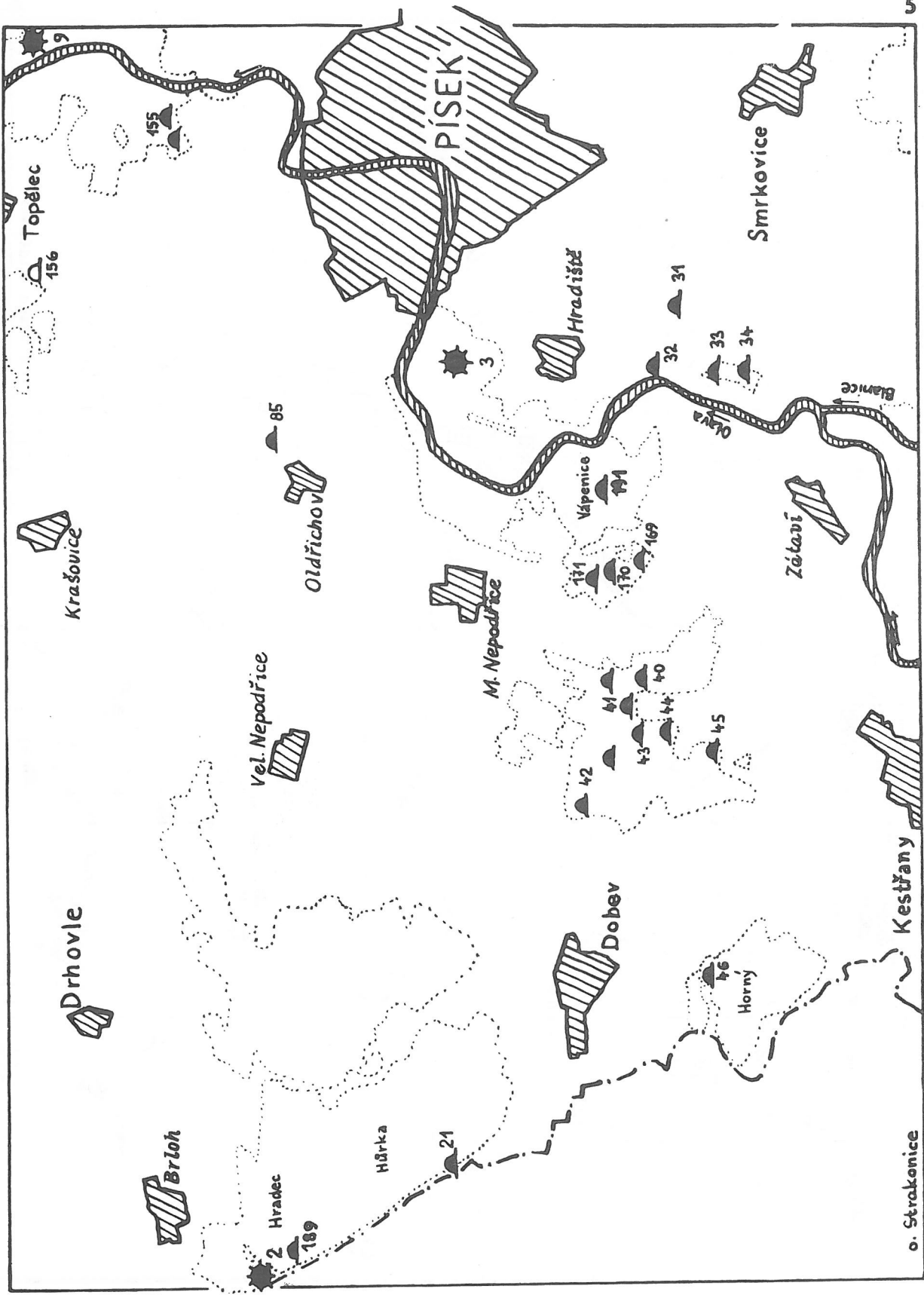
© český úřad geodetický a kartografický 1967

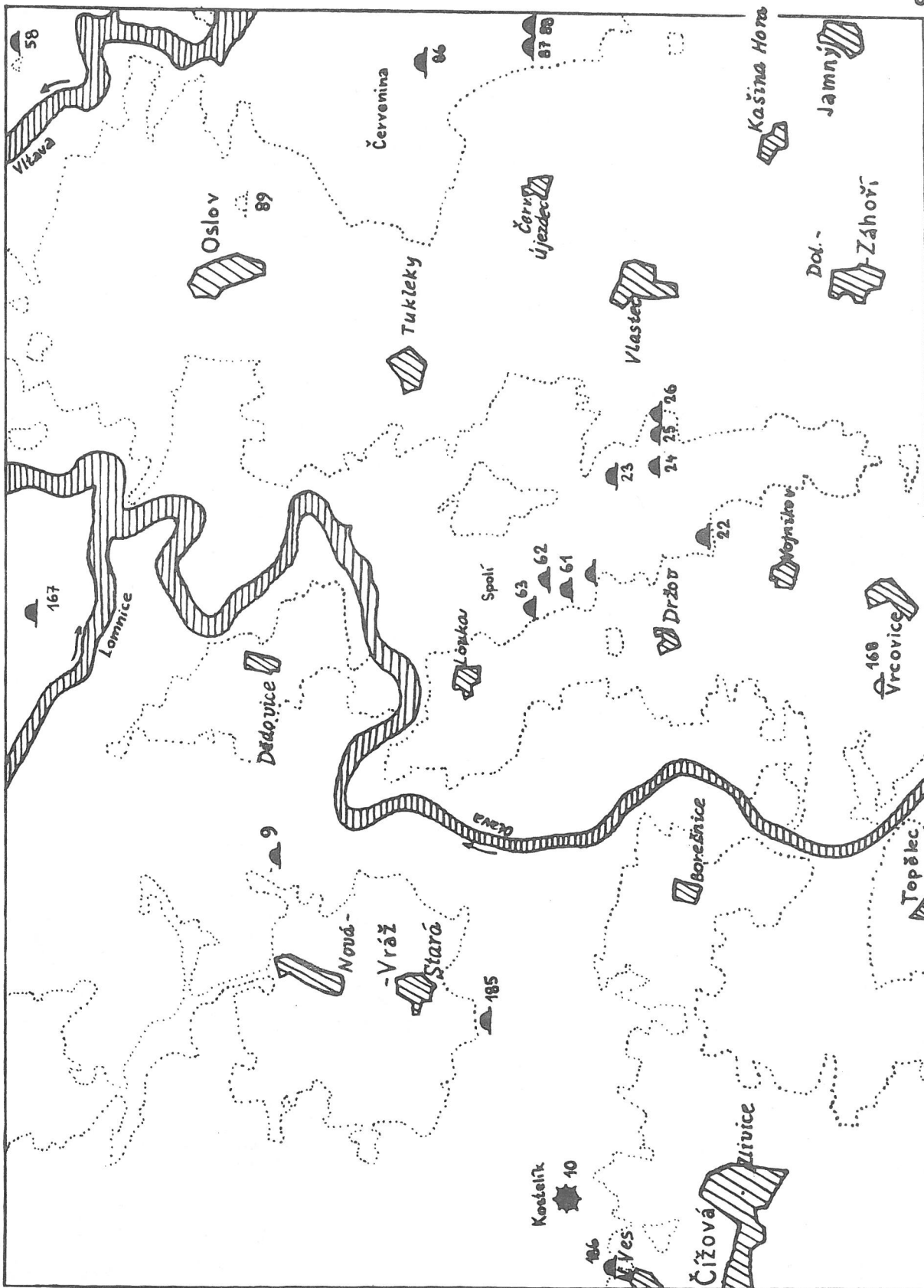


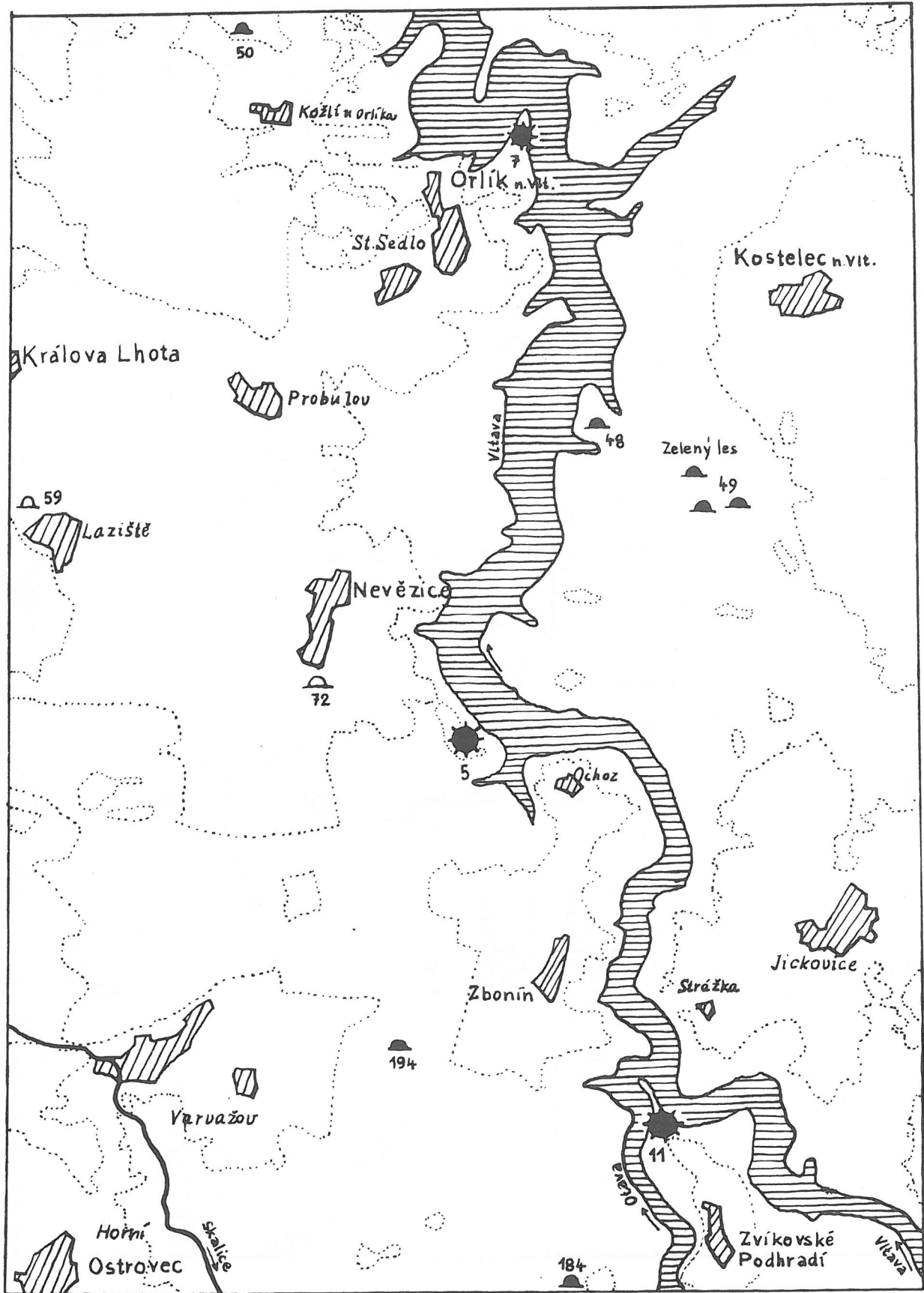


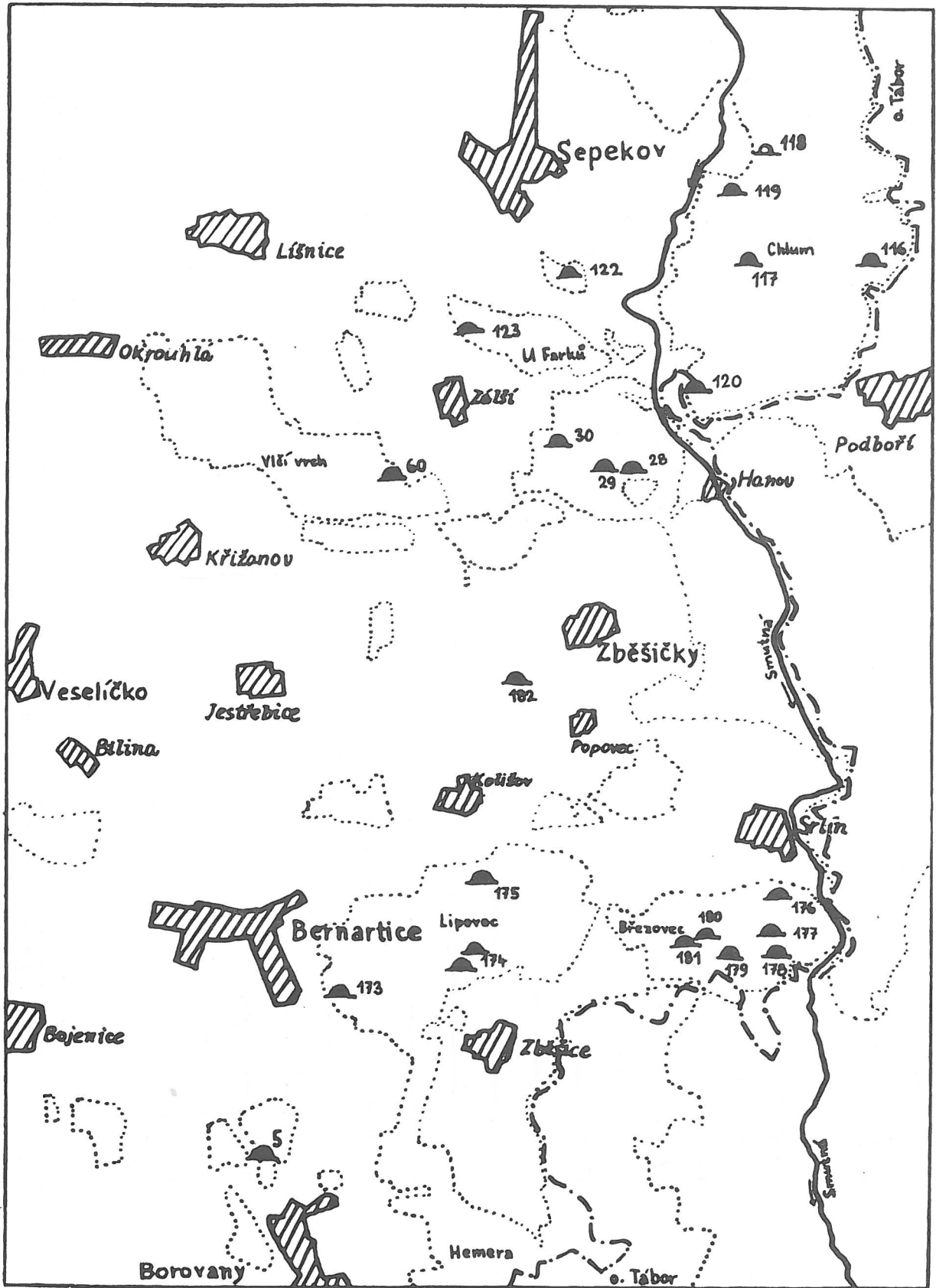
o. České Budějovice

105

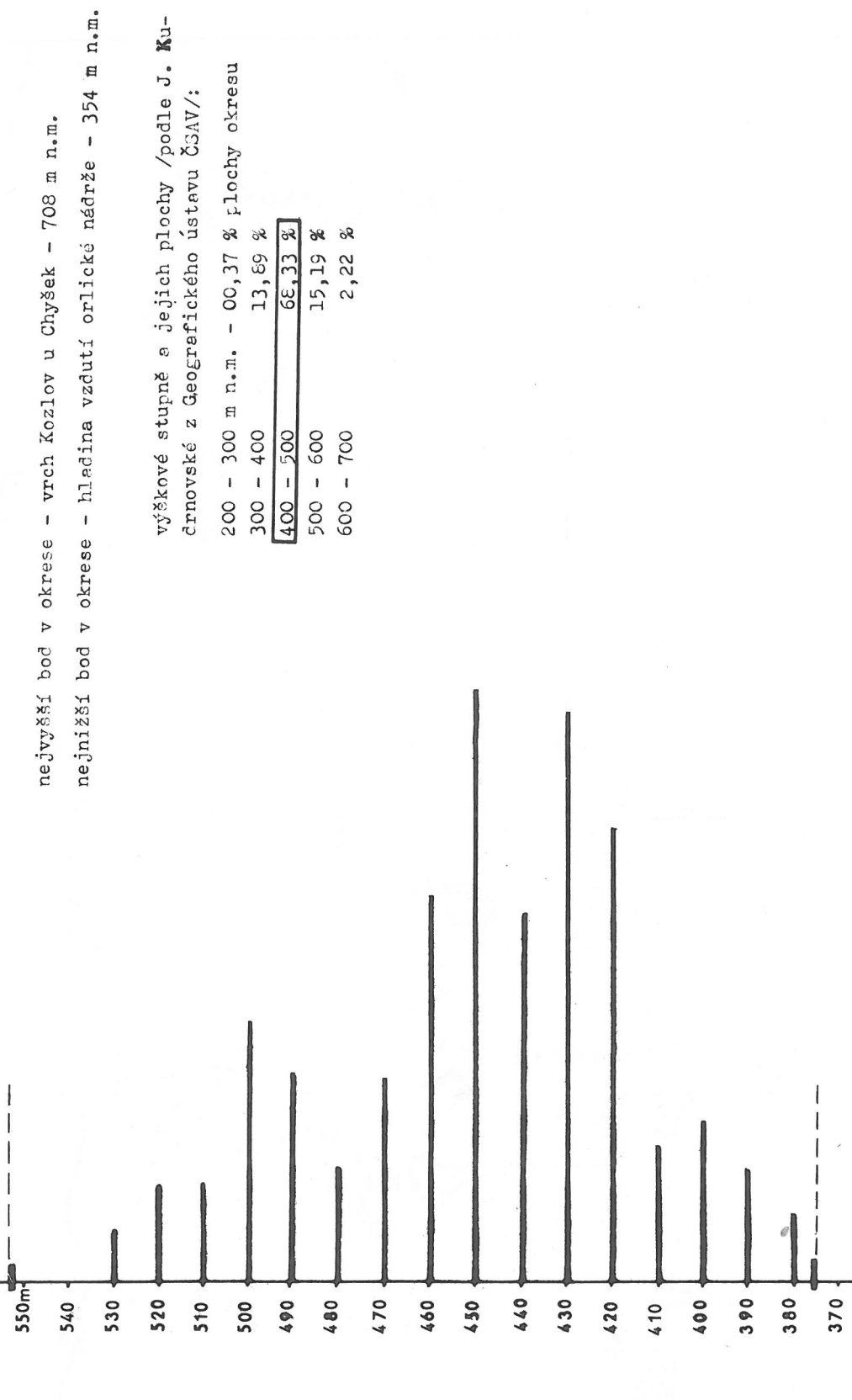








naedmořské výška



nejvyšší bod v okrese - vrch Kozlov u Chyšek - 708 m n.m.
 nejnižší bod v okrese - hladina vzdutí orlické nádrže - 354 m n.m.

výškové stupně a jejich plochy /podle J. Kučernovské z Geografického ústavu ČSAV/:

| | | |
|------------------|----------------|---------------|
| 200 - 300 m n.m. | - 00,37 % | plochy okresu |
| 300 - 400 | 13,89 % | |
| 400 - 500 | 68,33 % | |
| 500 - 600 | 15,19 % | |
| 600 - 700 | 2,22 % | |

nejnižší výškový bod okresu

mohylová pohřebiště se vyskytují v nadm. v. 375 - 555 m



počet lokalit /mohylová pohřebiště/

ARCHÄOLOGISCHE BODENDENKMÄLER IM BEZIRK PÍSEK, SÜDBÖHMEN

Durch das Bedürfnis der Aufrechterhaltung des Grundschatzes von archäologischen Bodendenkmälern wird insbesondere in den letzten Jahren ihre vollkommneteste Registrierung und ein wirkungsvoller Denkmalschutz immer dringlicher. Mit dem ersten Verzeichnis /Liste/ archäologischer Bodendenkmäler im Bezirk Písek, das sich jedoch auf bloße Literaturangaben stützt, macht uns die Arbeit von L. Šnajdr /1891/ vertraut. Die süd- und westböhmisches Hügelfelder zeichnete in seiner Monographie über die Grabhügel J.L. Píř /1900/ auf, der im Bezirk Písek 42 Hügelfelder mit 414 + x Grabhügeln registrierte; ihm folgte B. Dubský /1949/, der aufgrund seiner Erforschung bereits 76 Gruppen mit 766 + x Grabhügeln feststellte. Bis in das Jahr 1975 verzeichnete man auf dem genannten Gebiet 51 Lokalitäten mit Hügelfeldern, 8 Burgwälle und 7 Festungsanlagen als dem Denkmalschutz unterliegende Objekte.

In den vorliegenden Katalog archäologischer Bodendenkmäler im Bezirk Písek /Abb. 1/, den die Verfasser anhand eingehender systematischer Ausgrabungen aus den Jahren 1958-1977 unter Berücksichtigung sämtlicher zugänglicher Literaturangaben, Nachrichten, mündlicher Überlieferung und des in den Musealsammlungen aufbewahrten Fundstoffes, ausgearbeitet haben, wurden zum 31.12.1977 195 Hügelfelder /Frühbronzezeit bis slawische Periode/ mit insgesamt 1436 + x Grabhügeln, 11 Burgwälle /Frühbronzezeit bis slawische Periode/, 9 Festungsanlagen /Frühmittelalter/ und 2 im Gelände faßbare, untergegangene mittelalterliche Siedlungen - Dörfer eingetragen /Abschnitte A-D/. Die Lokalitäten werden in den Einzelabschnitten alphabetisch geordnet und nach einschlägigem Schlüssel beschrieben /vgl. Angaben 1-11/. Es werden sämtliche, durch Geländeuntersuchungen beglaubigte vorzeitliche, slawische und frühmittelalterliche Bodendenkmäler aufgezeichnet /Abb. 1, 2-8/. Im Verlauf der Grabungen sind alle Lokalitäten zugleich in die Karten im Maßstab von 1 : 10 000 und 1 : 50 000 eingetragen worden. Die Karten werden nun im Bezirksmuseum Písek und bei den Autoren aufbewahrt.

Das Verzeichnis selbst ist nicht nur den Facharbeitern, sondern auch den Arbeitern in der Nationaldenkmalpflege und Wirtschaft sowie den Besitzern jener Liegenschaft gewidmet, wo sich die betreffenden Bodendenkmäler befinden. In Zusammenarbeit mit den Fachleuten sollten sie alle zukünftig weitere Zerstörung und Verwüstung registrierter Bodendenkmäler verhüten und in erster Linie für einen wirkungsvollen Denkmalschutz Sorge tragen.

Deutsch von H. Tichá