

PAMÁTKY ARCHEOLOGICKÉ.

ORGÁN ARCHEOLOGICKÉ KOMISE
PŘI ČESKÉ AKADEMII VĚD A UMĚNÍ A ARCHEOLOGICKÉHO
SBORU NÁRODNÍHO MUSEA.

MONUMENTS ARCHÉOLOGIQUES.

REVUE POUR L'ARCHÉOLOGIE PRÉHISTORIQUE
ET POUR L'HISTOIRE DES BEAUX-ARTS EN TCHÉCO-SLOVAQUIE.

DÍL XXXVI.

ROČNÍKY 1928 — 1930.

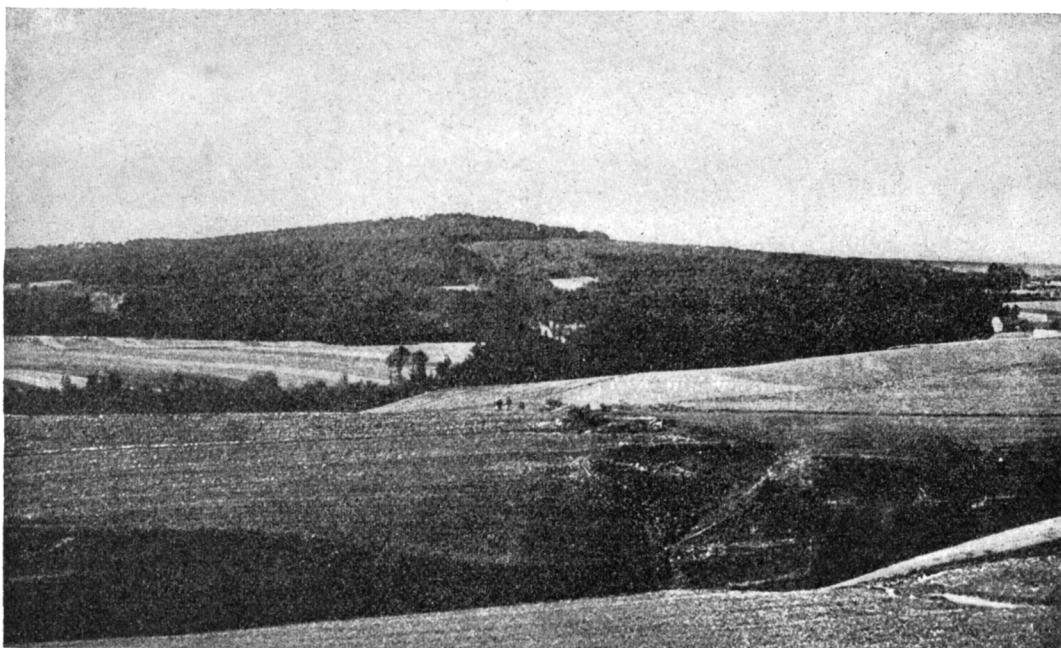
OD ZALOŽENÍ „PAMÁTEK“ (ROKU 1854) ROK SEDMDESÁTÝ PÁTÝ AŽ SEDMDESÁTÝ SEDMÝ.

HLAVNÍ REDAKTOR:
Dr. ANTONÍN PODLAHA.

REDAKTOŘI:
Dr. A. MATĚJČEK, Dr. L. NIEDERLE, Dr. ALB. STOCKÝ, Dr. ZD. WIRTH.



V PRAZE 1930.
NÁKLADEM ARCHEOLOGICKÉ KOMISE PŘI ČESKÉ AKADEMII VĚD A UMĚNÍ
A ARCHEOLOGICKÉHO SBORU NÁRODNÍHO MUSEA.



Obr. 92. Burkovák u Němějic. — Burkovák přes de Němějice.

Burkovák u Němějic.

Naši starší archaeologové darmo hledali zbytky nějaké pohanské svatyně v Čechách. „Poslední božiště Černoboha“, které popsal Krolmus, obětní kameny s důlky pro krev, o kterých psali pozdější naši badatelé, vše to zklamalo. Nejzajímavější byl objev Jelínkův, který pod Plešivcem u Jinec našel z kamene složenou kruhovitou ohradu s kameným stolem proti vstupní chodbě položeným.¹⁾ Dnes však lze o jeho nálezu těžko co říci, protože je celá ohrada pokrytá šutrem z blízkých lomů.

Panu učiteli J. Švehlovi ze Starého Tábora náhodou podařilo se nalézt věci, které nelze za nic jiného považovati nežli za symbolické obětiny, přinášené v pravěku na posvátné místo.

Jak též píše,²⁾ blížilo se r. 1919 pětisté výročí prvých husitských táborů a to mělo býti oslaveno. Nevědělo se však určitě, která hora na Bechyňsku přezvána byla Husity Táborem. Prof. Karel Thir ukazoval na Burkovský vrch u Němějic, prof. M. Kolář k Holému vrchu u Chrástán, K. Hraše hledal horu Tábora až u Rataj a prof. Aug. Sedláček dojel za ní k Cabrovu u Koloděj a

¹⁾ Břet. Jelínek, M. A. G. W. XXVI., 195, Pam. IV., VI., VII., XI., XII. — M. C. C. W. VIII., XX., XIII.

²⁾ Jos. Švehla: První hora Tábora v Čechách. Otisk ze „Starých i nových letopisů tábořských“.

určil ji na stráni, vymezené potokem Bílinou a řekou Lužnicí.

J. Švehla se domníval, že tam, kde tisíce lidí kdysi tábořilo a stravovalo se, musilo po nich něco zbyti v zemi, uhlí dřevěné, po případě i střepy rozbitých nádob. Proto v červenci r. 1919 vypravil se ještě s jinými pány k úpatí Burkovského vrchu u Němějic, sezval skauty a dal těmito v určitých vzdálenostech od sebe kopati jamky od paty hory až k jejímu vrcholu. Skauti našli na stráních prý i dřevěné uhlí i střepy z patnáctého století po Kr. Největší překvapení čekalo však J. Švehlu pod samým plochým vrcholem hory: na neveliké, asi 20 m² měřící ploše našel tam tisíce z větší části rozdrčených předmětů hliněných, které se daly dobývat z nejpovrchnějších vrstev země kapesním nožikem.

Jaké množství těchto předmětů celých i polámaných tam bylo, vysvitne nejlépe z čísel:

Kordálků, z nichž některé nesou stopy tmavého zabarvení, celých a zlomků bylo asi *půl páta sta*.

Zlomků širokých kruhů a drobných kroužků (z těchto 2 celé) bylo *také asi tolik*.

Hranolků různé délky a šířky (zprerážených) bylo *ke třem stům*.

Ozubených koleček celých a zlomků bylo *ke dvěma stům*.

Ozubených špulek celých a zlomků bylo *ke stu*.

Košských tors menších bylo devět, větších dvě.

Ženské torso (?) bylo jedno.

Hlavička lidská jedna.

Lidské nohy čtyry.

Neurčitelných předmětů a střepů z nádob, hlavně z nálevkovitých *misek*, bylo několik tisíc.

Všechny tyto hliněné výrobky byly provrtány: korálky a špulky vertikálně, ozubená kolečka uprostřed, kruhy a kroužky ve směru poloměru, misky pod okrajem, hranolky několikrát, podkovovitě modelované nohy jezdců na nejvyšším vrcholu, hlavička lidská vertikálně, koníci vertikálně uprostřed hřbetu. Patrně všechny ty předměty byly určeny k zavěšení na motouzek.

Jakému věku a kterým z praobyvatelů naší země dlužno přičísti tyto výtvořky?

Mezi tisíci drobných praehistorických střepů vyskytlo se na vrcholu Burkováku několik zdobených. Je to zvláště jeden malý střípek, který mluví za všechny ostatní: jeho středem táhne se rastrovaná páska, která je z každé strany ohraničena řadou důlečků (tab. XLVII., poslední střep). Tato výzdoba a pak stopy tuhování výrazného na některých střepech řadí nálezy Švehlovy k mohylám, jichž je asi 20 na západním úpatí Burkováku a které byly částečně prokopány prof. Píčem.³⁾ Ostatní i hlinění koníci svědčí kultuře hallstattské; ve starších kulturách s větší oblibou byl modelován rohatý skot.

Hledejme tedy v kultuře mohylové analogie k artefaktům burkovského nálezu:

Korálky (skleněné, kostěné, jantarové) se vyskytují v jihočeských mohylách. Korálkům z Burkováku a několikrát provrtaným hranolkům hliněným odtamtud nejspíše by odpovídal nákrčník, který prof. Píč našel v mohylách u „Velké Dobré“.⁴⁾ Jenže tento byl vyzvednut ze starších mohyl, nežli jsou němějické, a je jantarový.

Korálky z Burkováku jsou vesměs hliněné, pečlivě pracované, některé z nich mají skorem tvar přesýpacích hodin, u některých převládá výška nad šířkou, u jiných šířka nad výškou. Podle některých stop byly kdysi tmavě zbarvené a hlazené jako přesleny z těch dob (tab. XLVII.). Je zajímavé, že ani jediný z četných korálků nebyl z lepšího materiálu nežli je hlína, smysl jejich byl tedy zajisté spíše jen symbolický.

Ozubená kolečka hliněná, ve středu pro-

vrtaná, jsou dokonaleji i méně dokonale robená. Zoubků mají 8—13. Některé zoubky jsou protáhlé a dosti ostře zahrocené, jiné trojúhelníkovité a ještě jiné na hrotu zaoblené. Zdá se, že všechna kolečka nebyla vyrobena jedněma rukama; na mnohých lze pozorovati stopy tmavé barvy. — Mohly to býti obrazy slunce, mohly to však býti také hliněné náhražky za ozubená kolečka bronzová, jaká byla nalezena u nás na Hradišti u Stradonic, nebo častěji ve Francii.

Na tab. XLVII. uprostřed první řady ozubených koleček vidíme provrtaný přívěsek v podobě ryby, jakých se na Burkováku našlo více. Jsou to snad hliněné náhražky přívěsků bronzových, jaké se vyskytly v mohylách u Habartic.⁵⁾

Ozubené cívky nemají asi analogií v kultuře mohylové. Zdají se býti kombinacemi dvou ozubených koleček se sloupovitým korálem. Nejdelší z nich (viz tab. XLVII.) má i uprostřed sloupku dokola zoubkování (viz tab. XLVII.).

Několikrát provrtané hranolky asi spojovaly navlečené drobné předměty podobným způsobem, jako to prof. Píč zobrazuje na citovaném již obrázku, jímž znázorňuje jantarový náhrdelník z mohyl u Velké Dobré. Hlavička a nohy jezdce, které na tab. XLVII. zobrazujeme, jsou podle originálu dělány z formely. Originál byl na kartoně přivázán spolu s jinými předměty z Burkováku a vystaven J. Švehlou v dívčí škole na Parkánech v Táboře jakožto součást jihočeské výstavy, nebylo ho tudíž za mé návštěvy možno fotografovati. Celý koník na tab. XLVII. vyobrazený byl rovněž modelován z formely podle takových zlomků, z jakých je sestaven druhý koník na téže tabulce. I koníci i jezdci jsou ovšem častým předmětem výtvarného umění v periodě hallstattské.

Poslední řádka tabulky XLVII. předvádí nám drobné předměty, jak je kdosi J. Švehlovi fotografoval z kartonu, vystaveného v Táboře. Předměty jsou zmenšeny asi na ¼ skutečné velikosti, přece však je z obrázku 93. patrné, jaké podivné artefakty hliněné se na Burkováku našly. Význam těchto a četných jiných podobných výrobků ani já ani J. Švehla neodvážíme si vykládati, protože bychom sotva pravdu postihli.

Nejzajímavějšími z burkovského nálezu byly malé mísky a talířky bez dna, z jakých nám poskytl Burkovák několik tisíc úlomků, některé z misek podobají se nálevkám, připomínající praehistorické bubny bez úšek a výčnělků (obr. 93, č. 1. a 2.), jiné mají tvar

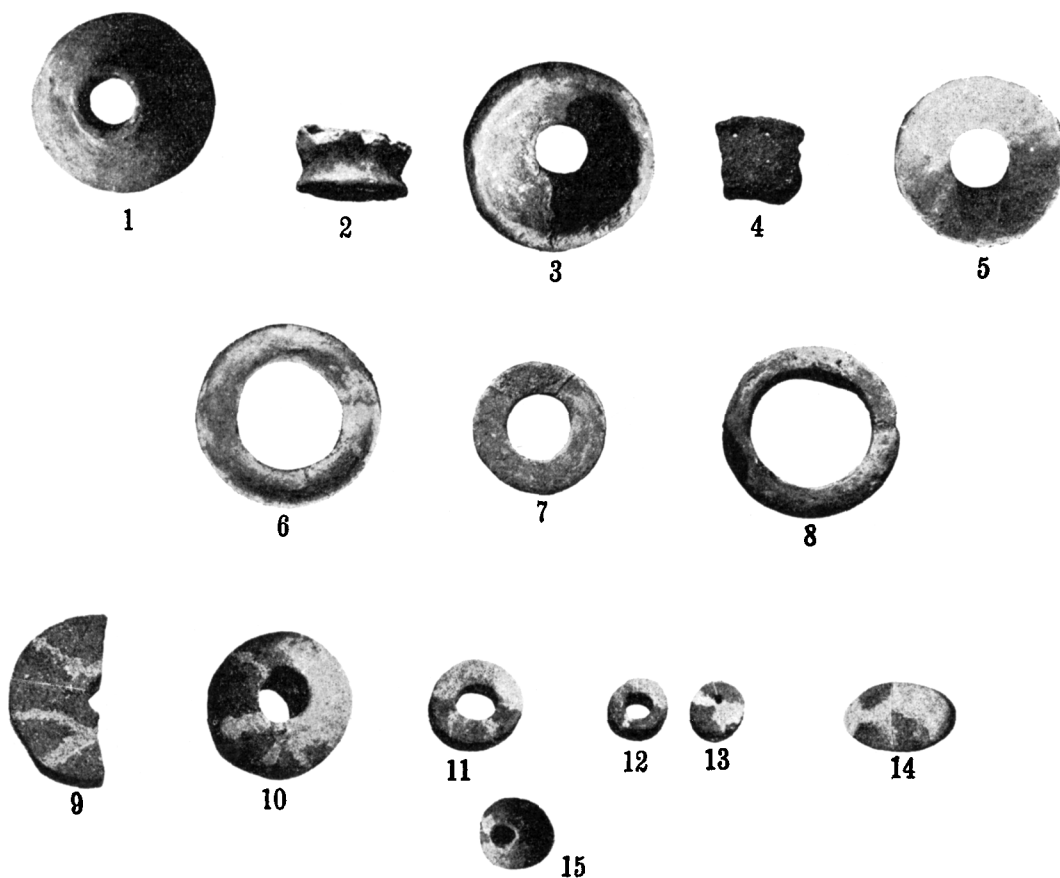
³⁾ Píč, Čechy předhistorické, svazek 2., tab. XXXV., XXXVI.

⁴⁾ Píč, Čechy předhistorické, svazek 2., tab. VII., obr. 27.

⁵⁾ Píč, Čechy předhistorické, sv. 2., tab. IX., obr. 6. a 7.

úseku koule s větším nebo menším kruhovitým otvorem na místě dna (obr. 93., č. 3.). Všechny misky měly pod okrajem provrtané otvůrky k zavěšení, jak svědčí střepy na tab. XLVII. zobrazené. Talířky měly šikmé stěny, byly také bez dna a pod okrajem byly několikrát provrtány, aby mohly býti zavěšeny na motouzek (obr. 93., č. 5.). Misky se zplošťovaly až do masivních kruhů hliněných

na vrch donášeny lidem, který na úpatí téhož budoval nebožtíkům svým kamenné mohyly, jsme již pravili výše. Témuž lidu patřilo zajisté i popelnicové pohřebiště, které se Švehlovi podařilo objeviti u Rybové Lhoty mezi Tábořem a Soběslaví. Tam byly *všechny* popelnice pokryty mísami, u nichž bylo úmyslně *vyraženo dno*.⁶⁾ Je ostatně známo, že i popelnice mívají *umělé otvory*



Obr. 93. Předměty nalezené na Burkováku. — Objets trouvés à Burkovák.

(obr. 93., č. 6.), jichž horní plocha je však ještě opatřena širokým okružním žlábkem, talířky pak do kruhů skoro plochých, kde jen spodní stěna ještě šikmo vystupuje do výše. Kde tyto útvary stávají se již spíše jen kruhy, jsou provrtány ve směru jich poloměrů. Na obr. 93., č. 9.—13. a č. 15. nám ukazují, že tyto kruhy někdy podobaly se skorem již přesenům.

Těmto různě utvářeným bezdným talířkům a mističkám i kruhům sotva můžeme přiřítati jiný význam než kultovní. Praktického účelu bychom se u nich stěží dopátrali a mezi korálky do nákrčníků také se nehodily, na to byly příliš těžké. Že byly

ve dně. Snad že tyto zjevy nějak souvisí s bezdnými keramickými výrobky, nalezenými na burkovském vrchu.

Přehlédneme-li ještě jednou předměty, jejichž nepatrnou část na obou tabulkách zobrazujeme, shledáváme:

1. Že na Burkováku u Němčic vyskytly se hliněné náhražky šperků, jaké v mohylové době přicházejí zhotovené ze skla, jantaru a bronzu.

2. Že tam Švehla našel nesčetné zlomky keramických výrobků, bezdných misek a talířků, jakož i hliněných kruhů, jaké k praktickému účelu sotva kdy byly uhněteny.

⁶⁾ Ústní i písemné sdělení p. Švehlova.

3. Že *všechny* jmenované předměty byly jednou nebo několikrát provrtány tak, aby mohly být zavěšovány na motouzek.

4. Že největší část předmětů těchto i některé z těch nejmenších a nejmasivnějších, byla tak rozdrčena, jako by někdo po nich šlapal. Celými zůstaly snad jen ty věci, které byly do měkké lesní prsti zašlapány. Předměty na obr. 93. zobrazené jsou vesměs *doplněny sádrou*.

Když jsem po prvé shlédl u Švehly to překvapující množství nezvyklých výrobků hliněných, napadla mne nejdříve myšlenka, že na Burkováku byla keramická dílna pravěká, v níž se vyráběly nepravé šperky k maskování se při nějakých hrách nebo divadlech užívané a pak jakési bubínky hliněné, které se povlékaly koží, aby se tlucením do nich udržoval taneční rytmus. Ale jakmile jsem po prvé společně s J. Švehlou naleziště navštívil, shledal jsem, že tomu tak není. Předně všechny zmíněné věci byly uloženy docela povrchně, takřka v lesní prsti, a pak při nejbledivějším hledání podařilo se mi najít jediný kousek dřevěného uhlí v místě Švehlova nálezu, ač jsem sám hlínu motyčkou převracel. Avšak nalezený oharek nebyl starého data, byl svát větrem se zbytků hranice, která na vrchu byla pálena v předvečer Husova svátku. Ani v okolí naleziště jsme na nic nepřišli, co bychom za pec nějaké keramické dílny mohli považovati, ale také na žádné zároviště ani na opálené kosti, tedy na žádné zbytky dávných obětí.

Ve starém lomu pod nalezištěm ukazoval mi J. Švehla několik větších kamenů, jakými bylo prý toto do čtverhranu ohraničeno. Zakryl zbytky zdi hlínou, ale přece prý některé kameny již odnesli občané z Němčic. Já z nějaké ohrady již jsem velmi málo spatřil, proto nemohu se o ní nijak vyjádřiti.

Velmi však mne zajímalo, když mi Švehla ukazoval místo, kde mezi jinými četnými nalezl tři korálky hliněné *v jedné řadě* uložené. V tom položení by se zajisté byly *neuchovaly*, kdyby nebyly bývaly kdysi *nalečeny na motouzku*.

Shrneme-li vše, co jsme až dosud o nalezišti na Burkováku pověděli, můžeme tvrditi, že tam v době mladších mohyl bylo místo, kam byly zavěšovány různé hliněné předměty na motouzek navlečené, které tam zůstaly i když místo bylo opuštěno, po zetlení šňůrek spadaly na zem a byly pozdějšími chodci částečně rozšlapány, částečně do lesní prsti zašlapány. Abychom se

ještě dalších podrobností o nalezišti dopatrali, bude třeba všimnouti si blíže i okolí téhož.

Burkovský vrch (viz obr. 94.) zdvihá se do výše 701 m nad mořem. Jedeme-li elektrickou drahou z Tábora do Bechyně, vévodí na obzoru okolním výšinám již od stanice Třebelice a upozorňuje na sebe svojí mohutnou rozlohou po celé cestě. Jenom chvílemi ztrácejí se jeho rysy v jehličnatých lesích, když tyto se přiblíží až ke kolejím dráhy.

Vrch leží mezi potokem Smutnou a Vltavou ve středu kraje, který je nejhustěji pokryt mohylami. O tom přesvědčí nás pohled na Píčovou mapu území mohylového. Je zalesněn až po samý vrchol, kde však nalezneme nezalesněnou plošinku tvaru skorem obdélníkového, která se táhne přibližně od východu k západu (viz obr. 94.).

Na horní rovince vyrostly jenom dva vysoké modřiny ze skalnaté, trávnickem pokryté půdy, na jejím západním konci je postaven železný křížek, jehož nápis hlásá, že „na tom místě dokonal J. K. ze Slabčic dne 19. června 1910“, pak je tam tabulka na tyči a skorem uprostřed planinky plochá pamětní deska, v novější době zasazená na památku husitských táborů. K uctění místa byly také vysázeny lipky, které jsem však nezakreslil do své skizzy, abych tuto příliš nezaplnil.

Nejnápadnějším zjevem na rovince je výstupek zvedající se na východním konci této do výše skoro metrové. Horní ploška výstupku má přibližně tvar čtverce, jehož každá strana měří bezmála 3 metry. Na jižní, západní a severní straně sváží se výstupek šikmo do roviny, na východní straně je částečně odbourán lomem a tam lze zjistiti, že podkladem jeho je skála. Zdá se však, že tato byla již před věky pro určitý účel upravena. Jestli se tak stalo pro svatostánek husitský nebo již dříve se ovšem neví. Zajímavá je stará pověst, která vypráví, že na Burkovském vrchu stavěn byl kdysi kostel, nemohl však býti nikdy dostavěn, protože neznámá moc vždy to, co se ve dne postavilo, v noci zanesla do Chrášťan.

Naleziště Švehlovo prostírá se pod západním koncem planinky nedaleko od křížku. Neleží zrovna proti skalnímu výstupku, ale poněkud excentricky od čáry, která dělí podélně rovinku ve dvě stejné půle (viz obr. 94.). Příčiny tohoto zjevu mohou býti několiké:

1. Vedeme-li přímku od křížku směrem ke středu mohylového pohřebiště na úpatí

vrchu, jde tato čára středem naleziště. Jinak řečeno, stoupáme-li od mohyly přímo k vrcholu hory, jdeme přes naleziště.

2. V červenci dopoledne směřuje stín od křížku k nalezišti a k mohylám.

3. Hlavní příčina však je asi ta, že jediné v okruhu naleziště je více hlíny a pod ní zvětralá skála, takže jediné tam svými kořeny mohl se držeti a živiti větší strom. Vedle se dere již kompaktní skála až na povrch půdy. Naleziště pak svým skoro kruhovým tvarem a svými rozměry odpovídá koruně nějakého košatého stromu, snad lípy nebo dubu. Můžeme tudíž s pravděpodobností, rovnající se skorem jistotě tvrditi, že před vchodem k náhorní planince rostl v pravěku košatý strom, do jehož koruny byly navěšovány na motouzky navlečené hliněné předměty, o nichž jsme výše mluvili.

Že strom byl posvátný a věci do jeho koruny zavěšované byly votivními dary, tomu zdá se svědčiti i jejich dochované množství. Obětiny, kterých košatá koruna lípy nebo dubu byla zajisté plna, visely i po zanedbání místa na motouzkách, až po letech přehnuly a věci obětované padaly jedna po druhé k zemi jako přezrálé ovoce v jeseni. Nohy pozdějších poutníků je sice drtily, ale žádná ruka se jich nedotkla, až drobná vegetace lesní je pokryla po stáletích milosrdnou vrstvičkou prsti.

Bylo by zajímavě zvědět, zdali byl Burkovák jediným posvátným vrchem pro celou oblast jihočeských mohyl, či zda bylo takových více. Na severovýchod od Němčic, nedaleko vsi, je jiný vrch, kde se říká „Na kopcích“. Na úpatí jeho jsou rovněž mohyly, z nichž byla, pokud mi známo, prokopána pouze jediná. Věci z ní mají v museu píseckém. Nahoře „Na kopcích“ je skupina malých lomů, jimiž jsou vrstvy země na mnoha místech obnaženy, ale nenalezl jsem tam nikde ničeho z odkazu starých kultur.

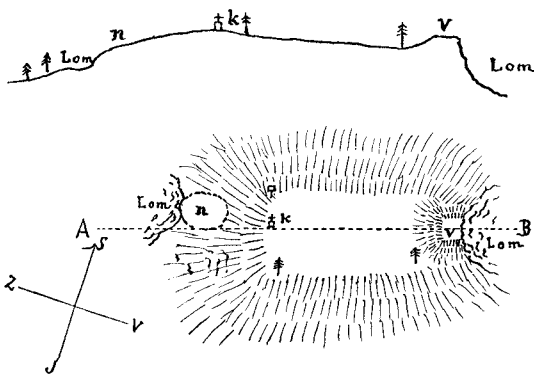
V Posázaví na severovýchod od Netvořic asi 1 km cesty vzdálená je „Jáchymova hora“, vysoká 399 m nad mořem. Vyniká nad své nejbližší okolí rovněž jako Burkovský vrch. Je zalesněna, na jejím vrcholku je planinka travou porostlá, železný křížek a lom. V lomu byla nalezena mohylová nádoba, nějaké stěpy a tuším 6 bronzových náramků s patrnými vlivy latěnskými. Věci tyto jsou uschovány v museu v Netvořicích. Sám jsem v lomu nenalezl ničeho, ani kousek dřevěného uhlí a v nádobce prý nebyly spálené kůstky. Nádoba i kruhy prý byly

Památky archeologické. XXXVI.

uloženy nehluboko pod povrchem v písku a přišlo se na ně při odkrývce lomu.

Nechci nijak přeceňovati nález, o němž nelze nic určitého souditi, zaznamenávám jej však přece, protože se domnívám, že po Švehlově objevu na Burkováku bude příště třeba všimati si pozorněji význačných vrchů v oblasti mohylové.

Moje zpráva o Burkovském vrchu je ovšem jen předběžná. Mohl jsem zobraziti hlavně jen těch několik věcí, které mi nálezece laskavě daroval, abych je ukázal odborným kruhům v Praze. Některé drobnosti jsem ovšem sám také našel v přehrabané hlíně dne 16. července 1929. Byl jsem tehdy na Burkovském vrchu i „Na kopcích“ sám,



Obr. 94. Náčrtek Burkováku. — Esquisse de Burkovák près de Němčice.

když jsem dříve čekal marně na slíbenou mi J. Švehlou návštěvu společnou a prázdniny mé se hrozivě krátily.

Výstava tábořská nám zabránila, abychom poříditi mohli fotografie všech význačnějších předmětů z Burkováku. Švehlův objev si zajisté zaslouží, aby se tak stalo příště a aby mu byla věnována důkladná monografie.

MUDr. Jan Axamit.

Burkovák u Němčic. Sur la colline appelé Burkovák près de Němčice (Bohême méridionale), J. Švehla a trouvé une grande quantité d'objets en argile de forme particulière. Environ 450 perles, également 450 fragments de cercles larges et menus, près de 300 prismes de dimensions diverses, deux centaines de petites roues dentées, une centaine de bobines dentées, 9 torsos de cheval, 2 torsos de cheval plus grands, 1 torse de femme, une petite tête humaine, 4 pieds humains et quelques milliers de tessons (Pl. XLVII, et fig. 93). L'auteur pense que c'était-là un lieu sacré à l'époque de Hallstatt et les objets trouvés étaient des ex-voto que l'on pendait aux arbres avec des cordons.

*



Předměty z Burkováku u Nemějic. — Objets trouvés à Burkovák près de Nemějice.