

Raně středověká Budeč – pramenná základna a bilance poznatků (K problematice funkcí centrální lokality)

Der frühmittelalterliche Burgwall Budeč – Die Quellen und eine Bilanz der Erkenntnisse (Zur Problematik des Zentralortsfunktion)

Andrea Bartošková – Ivo Štefan

Příspěvek je bilancí dosavadních poznatků k vývoji a funkcím budečského hradiště, které je jednou z nejrozsáhlejších a archeologicky nejprozkoumanějších raně středověkých opevněných lokalit v Čechách. Do okruhu vybraných otázek náleží: vývoj a charakter osídlení a opevnění, organizace plochy hradiště, charakter sídlištní zástavby, pohřbívání, sakrální stavby, doklady přítomnosti elity, doklady řemesel a obchodu, přírodní prostředí, charakter osídlení v okolí a zázemí hradiště.

raný středověk – Čechy – Budeč – centrální lokalita – hrad

The Early Medieval Budeč – the source material and a summary of knowledge (On the problem of central place function). This contribution is a balanced assessment of knowledge to date regarding the development and function of the hillfort at Budeč, one of the largest and archaeologically best investigated early medieval fortified sites in Bohemia. Among the questions raised are those of the development and character of settlement and fortification, the organisation of areas within the hillfort, the character of the settlement structures, burial, sacred structures, the presence of an elite, evidence for crafts and trade, the natural environment, the character of settlement around and in the hinterland of the hillfort.

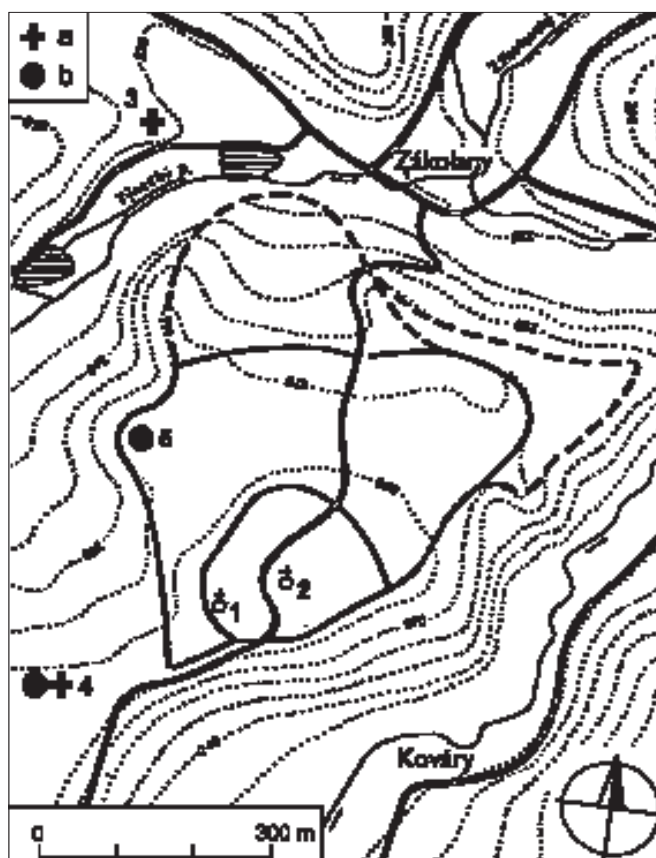
Early Middle Ages – Bohemia – Budeč – central place – castle

Úvod

Budeč (kat. ú. Kováry, okr. Kladno), archeologicky dlouhodobě sledovaná lokalita (přehled bádání viz Bartošková 1997a; Kuchyňka 2005), náleží v Čechách do okruhu těch lépe poznanych raně středověkých hradišť. Hlavní poznatky o tomto mocenském centru, jehož dobový význam se odráží i ve skromném písemnictví 10. století (Sláma 1988a, 12–16; 2005), přinesl dlouhodobý systematický výzkum prováděný v letech 1972–1990 Archeologickým ústavem ČSAV. Velkoplošné odkryvy probíhaly pod vedením několika archeologů a shromáždily rozsáhlé soubory pramenů, jejichž míra zpracovanosti a bohužel i zpracovatelnosti je značně rozrůzněná.

Cílem tohoto příspěvku je bilance výsledků archeologického výzkumu ve vztahu k problematice vývoje a funkcí raně středověké Budče. Za tímto účelem předkládáme několik vybraných kategorií pramenů a hodnotíme stav jejich poznání a výpovědních možností k rekonstrukci života složitého a dynamického organismu, jímž raně středověká Budeč spolu se svým zázemím bezpochyby byla.

Obr. 1. Budeč a její nejbližší okolí: a – pohřebiště; b – sídliště. 1 – rotunda sv. Petra a Pavla; 2 – základy kostela P. Marie; 3 – poloha pohřebiště v Zákolanech (cukrovar); 4 – poloha Na Týnici; 5 – poloha Na kašně.
 Abb. 1. Budeč und seine nächste Umgebung: a – Gräberfeld; b – Siedlung. 1 – St.-Peter-und-Paul-Kirche; 2 – Fundamente der Marienkirche; 3 – Gräberfeld in Zákolany (Zuckerfabrik); 4 – Flur Na Týnici; 5 – Flur Na kašně.



Systematický archeologický výzkum lokality

Primární pozornost systematického archeologického výzkumu Budče byla orientována na tzv. akropoli hradiště, kde Zdeněk Váňa sledoval v letech 1972–1986 vývoj osídlení a vnitřního opevnění (Váňa 1989; 1995) a Miloš Šolle prováděl v letech 1975–1980 výzkum kostelů a přilehlých hřbitovů (Šolle 1990; 1991).¹ Archeologický výzkum vnitřního areálu hradiště byl situován především do jeho západní poloviny, kde se nacházejí oba budečské kostely (stojící rotunda sv. Petra a Pavla a v základech dochovaný kostel P. Marie) a kde archeologická sondáž zasáhla značnou část plochy (obr. 2).

Oproti velkoplošně odkrývané akropoli o rozloze 3,3 ha byla z rozlehlého předhradí, jež zaujímá nejméně třikrát větší plochu než vnitřní areál hradiště, podhalena v letech 1981–1986 a 1989–1990 jen velmi malá část (obr. 2). Kromě několika orientačních sond v jižní, záp. a s. části předhradí a drobné sondáže v jeho sv. části byl větší odkryv pro-

¹ V rámci archeologického odkryvu v bezprostředním okolí rotundy sv. Petra a Pavla však M. Šolle zkoumal i pozůstatky vnitřního opevnění a Z. Váňa v rámci sledování sídlištního a fortifikačního vývoje lokality odkrýval pozůstatky pohřebišť (Šolle 1990, 140–157; Váňa 1995, 77–100, 121–125).



Obr. 2. Budeč. Rozlišení archeologických sondáží podle autorů výzkumu a s uvedením časového rozpětí realizace výzkumu včetně označení několika izolovaných sond na předhradí. 1 – výzkum v l. 1929–1931; 2 – 1973–1975; 3 – 1975–1980; 4 – 1976–1978; 5 – 1976–1984; 6 – 1978–1980; 7 – 1981–1982; 8 – 1984–1985; 9 – 1985–1986; 10 – 1989–1990.

Abb. 2. Budeč. Archäologische Sonden nach Ausgräber mit Angabe des Grabungsdatums einschließlich der Bezeichnung einiger isolierter Sonden auf der Vorburg. 1 – Grabung von 1929–1931; 2 – 1973–1975; 3 – 1975–1980; 4 – 1976–1978; 5 – 1976–1984; 6 – 1978–1980; 7 – 1981–1982; 8 – 1984–1985; 9 – 1985–1986; 10 – 1989–1990.

veden pouze v poloze Na kašně, kde byl sledován charakter osídlení a vnějšího opevnění (Bartošková 1992a). V bezprostředním okolí Budče pak bylo detailněji zkoumáno jen pohřebiště v Zákolanech, jehož výzkum na pozemku bývalého cukrovaru prováděl v l. 1973–1974 M. Šolle (1982), a pohřebiště a sídliště v poloze Na Týnici (obr. 1), které v jz. sousedství hradiště odkrýval v l. 1983–1988 I. Krutina (1992). Osídlení okolí hradiště známe téměř výhradně prostřednictvím povrchových sběrů (Gojda 1988; 1999).

Nejucelenější obraz sídelně historického vývoje mohla tedy poskytnout nejvíce prozkoumaná akropole (Váňa 1995). Výsledky výzkumu vnitřního areálu hradiště byly však zveřejněny bez náležitého předložení zásadních stratigrafických vztahů a s nimi provázaných archeologických nálezů, a navíc obsahovaly řadu logických nesrovnalostí. Bylo proto nezbytné kriticky ověřit závěry, jež jsou podstatné pro historickou interpretaci lokality. Za tímto účelem byly vytipovány klíčové archeologické situace, a ty byly podrobeny detailním revizním analýzám (Bartošková 1999; 2000; 2003a; 2004a; 2004b; 2005). Konfrontací

publikovaných výsledků výzkumu s výpovědí původní terénní dokumentace a archeologických nálezů se ukázalo, že schéma sídelně historického vývoje budečského hradiště prezentované oběma autory výzkumu akropole není podloženo dostatečnou archeologickou argumentací, v některých zásadních bodech je chybné, v jiných neúplné.

Dochování historických terénů

Téměř tři sta let trávající raně středověké osídlení v prostoru tzv. akropole, navazující v některých místech na knovízský horizont, mělo za následek vznik relativně složitých stratigrafických situací. Nárůst terénu je nicméně značně rozrůzněný (nejvyšší naměřená nadmořská výška je ca 289 m). Jeden z nejvyšších nárůstů terénu byl dokumentován v západní části akropole, v prostoru tzv. malého sadu (výzkum v l. 1973–1975), v jehož záp. části dosahuje souvrství v těsné blízkosti vnitřního valu výšky až 180 cm (viz *Váňa 1995*, obr. 3); ve východní části téže sondáže však již mocnost historických terénů nepřesahuje 60 cm. Nejnížší nárůst terénu byl zaznamenán ve střední části akropole, kde se mocnost souvrství pohybuje v průměru okolo 40 cm. Obdobná situace panuje i na předhradí, kde se dokonce v některých oderodovaných nebo odoraných místech (křížová sonda v poloze Na kašně, sondy F1–F7 v sz. části předhradí) objevuje hned pod ornici písčité nebo jílovité podloží. Pás podél vnějšího opevnění pak stejně jako na akropoli skrývá staré horizonty. Z výzkumu předpolí hradiště v poloze Na Týnici nedisponujeme bohužel prakticky žádnou dokumentací profilů. Pouze z fotografií usuzujeme na oderodování a rozorání jižní, vrcholové části lokality až na kamenité podloží, překryté pouze ornici. Archeologicky příznivější situace byla zřejmě v severní části zkoumané plochy, kde podle fotografických snímků mohly nedokumentované řezy dosahovat výšky kolem 70 cm.

V některých partiích hradiště, zejména podél vnitřního obvodu opevnění, se tedy vytvořila souvrství, jejichž keramický obsah mohl s velkou pravděpodobností sloužit jako kvalitní pramenná základna při vytváření relativní sekvence středočeské raně středověké keramiky. Těto možnosti však při výzkumu budečské akropole bohužel nebylo využito (*Bartošková 1996a*, 301–302).

Osídlení a opevnění

Pomineme-li problematický žárový hrob (hr. 9) na pohřebišti v Zákolanech (*Šolle 1985; Váňa 1995*, 141) a ojedinělý údaj o nálezu šesti střepů keramiky pražského typu v středohradištní kůlové jamce na akropoli hradiště (*Váňa 1995*, 141, obr. 89: 3),² můžeme počítatky raně středověkého osídlení budečské ostrožny klást do 1. pol. 9. století. Dokládají to četné nálezy střepů starohradištního charakteru, ostruhy s háčky (2 ks) a několik kovových ozdob slovansko-avarského charakteru. Tyto nálezy pocházejí jen z plochy vnitřního budeč-

² Hrob 9 na pohřebišti v Zákolanech byl autorem výzkumu původně označen jako obj. 9, považovaný za mohylu z doby kultury bronzové (*Šolle 1982*, 178, obr. 5). Nádobu související s tímto hrobem a také střepy z kůlové jamky na budečské akropoli se nepodařilo vyhledat a podle kresby, příp. nezřetelné fotografie nelze rozhodnout, zda se skutečně jedná o keramiku pražského typu.

ského areálu (pozdější akropole). Zatímco střepevé nálezy, jež naznačují přechod mezi keramikou starohradištní a středohradištní, se zde vyskytovaly především spolu s pravěkou keramikou (Br C – Ha A) ve vrstvě nad podložím (*Bartošková 1997a*, 42–44, obr. 3–5), ozdobná pásová kování a ostruhy s háčky byly převážně získány ze sekundárních poloh (*Váňa 1995*, 57, 129, 134, 136, obr. 39: 9–10; 93: 9; 95; 97: 5). Z plochy vnějšího areálu (pozdějšího předhradí) takové nálezy neznáme. Nejstarší slovanské osídlení Budče se v 1. pol. 9. stol. omezovalo jen na plochu vnitřního areálu, který v té době nebyl ještě obehnan raně středověkou hradbou. Můžeme však předpokládat, že jistou formu vymezení vnitřního budečského areálu mohly vytvářet kamenné pozůstatky pravěké hradby, neboť jejich velkých neopracovaných kamenů bylo využito při stavbě nejstarší raně středověké hradby, která rozvalenou knovízskou hradbu (Br D – Ha A) překrývala a kopírovala její průběh.

Závěr, že prostor pozdějšího předhradí nebyl v 1. pol. 9. stol. ještě osídlen, vyplývá i ze srovnání keramických nálezů. Z prostoru akropole je registrováno poměrně velké množství typologicky archaické raně středověké keramiky, která se vyznačuje jednoduchými, většinou vodorovně vyloženými a na konci zaoblenými okraji; nepravidelně rytými vodorovnými hřebenovými pásy a neumělými hřebenovými vlnovkami, které bývají drobné a umístěné těsně pod hrdlem nádoby; po technologické stránce je zajímavým markantem přítomnost slídy v keramické hmotě, neboť u vývojově vyspělejší středohradištní a mladohradištní keramiky je podíl slídy v hliněném těstě zcela zanedbatelný. Taková keramika, označovaná jako starohradištní, nebyla na ploše předhradí registrována.³

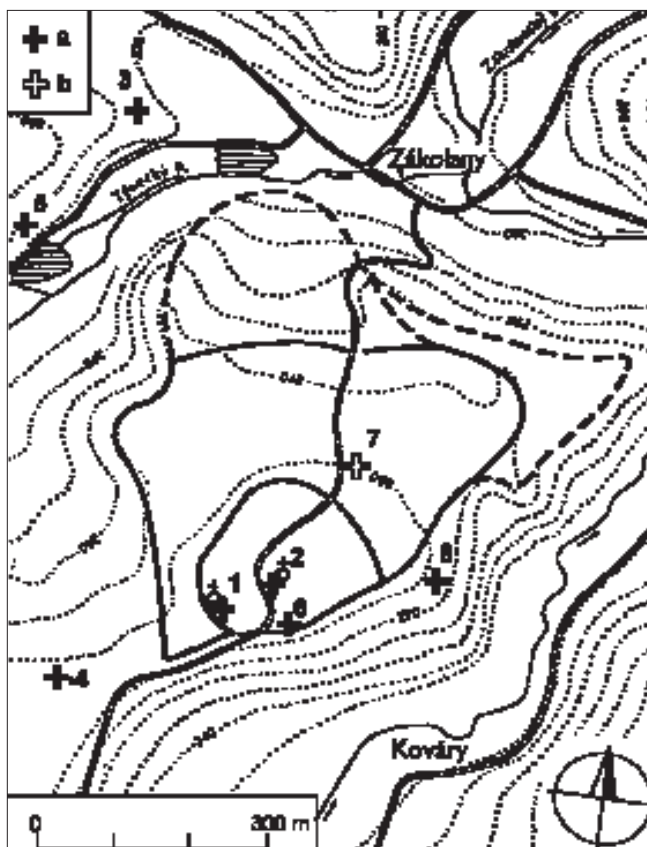
K vybudování nejstarší raně středověké hradby na Budči, která vymezila akropoli hradiště, se přistoupilo někdy v průběhu 2. pol. 9. století. Podle několika vyspělých variant středohradištní keramiky v tělese hradby (*Bartošková 2003a*, obr. 16) k tomu mohlo dojít až v poslední čtvrtině 9. století; podle stratigrafických ukazatelů nejpozději v době, kdy byla stavěna rotunda sv. Petra založená Spytihněvem I. (895–915), neboť hroby přilehlého hřbitova datovaného do 1. pol. 10. stol. již respektovaly nejstarší raně středověkou hradbu (*Bartošková 2003a*, 213; *2004*, 774–777, obr. 4). Zda byla zmíněná hradba vybudována ještě před založením rotundy sv. Petra, nebo až v době její výstavby, nelze jednoznačně rozhodnout; podle stratigrafické situace přicházejí v úvahu obě možnosti. Nicméně za reálnější pokládáme, že Spytihněv nechal postavit kostel na místě, které bylo již ohrazené.

Vnější areál budečského hradiště začal být osídlován někdy na konci 9. nebo na poč. 10. století. Můžeme tak soudit na základě odkryvu v poloze Na kašně, kde nejstarší sídlištní horizont s pozůstatky písčitých a jílových podlah nadzemních objektů doprovázela keramika pokročilého středohradištního charakteru, zahrnující i střepy s límcovitou profilací okraje (*Bartošková 1997b*). Dříve než byl prostor Na kašně osídlen, byl v menším rozsahu dotčen lomovou činností (*Bartošková 1983; 1992a*). Počátky sídlištní aktivity na ploše vnějšího areálu lze klást do doby, kdy již byla vybudováním vnitřního opevnění ohrazena akropole. Osídlování plochy předhradí o rozloze ca 9 ha doprovázelo s největší pravděpodobností budování vnějšího opevnění. Vyplývá to z výzkumu vnějšího valu v poloze Na kašně, kde těleso nejstarší hradby nepřekrývalo žádnou sídlištní vrstvu a přímo spočívalo na mocné vrstvě pískovcové suti, která vyrovnávala lomovou činností narušené skalní

³ *M. Šolle (1947, 188)* se však zmiňuje o nálezů sídlištní jámy se starohradištní keramikou, objevené v r. 1941 při průzkumu vnějšího valu v severní části budečského předhradí pod tělesem vnější hradby. Terénní dokumentace i archeologické nálezy jsou dnes již nezvěstné, takže relevanci zmíněné informace nelze posoudit.

Obr. 3. Mapa raně středověkých pohřebišť na Budči a v jejím okolí (2. pol. 9. – 12. stol.): a – archeologicky doložené hroby; b – předpokládané hroby. 1 – rotunda sv. Petra a Pavla; 2 – kostel P. Marie; 3 – Zákolany (cukrovar); 4 – poloha Na Týnici; 5 – Mozolín (prozkoumány dva hroby); 6 – jižní část akropole; 7 – předhradí (vyorané lidské kosti); 8 – nad Kováry (náhodný nález).

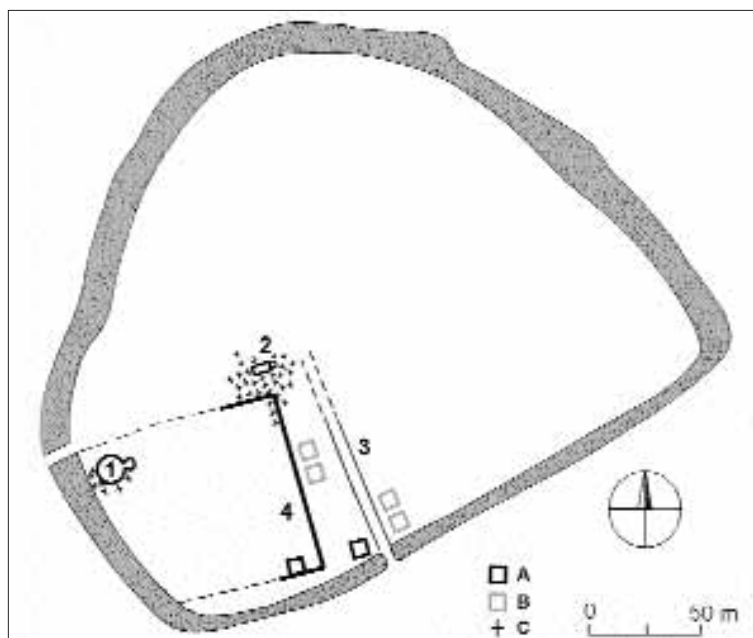
Abb. 3. Karte der frühmittelalterlichen Gräberfelder auf Budeč und in seiner nächsten Umgebung (2. Hälfte des 9. – 12. Jh.): a – archäologisch belegte Gräber; b – vorausgesetzte Gräber. 1 – St. Peter- und-Paul-Kirche; 2 – Marienkirche; 3 – Zákolany (Areal der ehemaligen Zuckerfabrik); 4 – Flur Na Týnici; 5 – Mozolín (zwei Gräber dokumentiert); 6 – Südteil der Akropolis; 7 – Vorkurg (beim Flügen gefundene menschliche Knochen); 8 – Flur über Kováry (Zufallsfund).



(pískovec) podloží (Bartošková 1992a, 436–438). Vznik opevněného předhradí lze tedy předběžně klást do závěru 9. nebo na poč. 10. století. Zatímco v tělese nejstarší vnitřní hradby se nacházely pravěké, starohradištní a středohradištní střepy, z tělesa nejstarší vnější hradby, zkoumané v poloze Na kašně, pocházejí kromě několika pravěkých střepů jen zlomky středohradištní keramiky (Bartošková 1992a, obr. 3–4).

Nejstarší vnitřní hradba sestávala z čelní kamenné plenty a jednodílného dřevohliněného ochozu uzavřeného zadní dřevěnou stěnou (Bartošková 2004b, 782–786, obr. 4). Nejstarší vnější hradbu tvořil jednodílný dřevohliněný ochoz komorové konstrukce, který uzavírala zadní dřevěná stěna; existenci přední kamenné plenty je nutné předpokládat, její pozůstatky však nebyly nalezeny (Bartošková 1992a, 436–438).

Raně středověké opevnění vnitřního areálu hradiště bylo ještě dvakrát přebudováno. K prvnímu přebudování (tj. druhá fáze vnitřního opevnění) došlo někdy kolem poloviny 10. století. Dokládají to hroby s velkomoravskou a povelkomoravskou složkou nálezů, zapuštěné v radiálním uspořádání kolem absolutně datované rotundy sv. Petra (895–915) a překryté tělesem druhé fáze opevnění (Bartošková 2003a, 209–213; 2004b, 774–786). Kdy došlo k druhému přebudování (tj. třetí fáze vnitřního opevnění), které představovalo výstavbu mohutné hradby (š. 12–13 m) a vyhloubení velkého příkopu (Bartošková 2004b),



Obr. 4. Schéma budečské akropole v 10.–11. století s vyznačením polohy sakrálních staveb a výrazných sídlištních objektů. 1 – rotunda sv. Petra; 2 – kostel P. Marie, 3 – oblázky dlážděná komunikace; 4 – palisádové ohrazení tzv. knížecího dvorce; A – podezděné stavby; B – srubové stavby; C – hroby.

Abb. 4. Schema der Akropolis von Budeč im 10.–11. Jh. mit Bezeichnung der Lage der bekanntesten Sakral- und Profanbauten. 1 – St. Peter-Kirche; 2 – Marienkirche; 3 – Kieselsteinweg; 4 – Palisade des sog. Fürstengehöfts; A – untermauerte Gebäude; B – Blockbauten; C – Gräber.

nelze přesně stanovit, neboť keramické nálezy kalichovitého typu okraje četně zastoupené v tělese nejmladší vnitřní hradby nejsou chronologicky dostatečně citlivým materiálem. Mohlo se tak stát ještě v 10. stol., se stejnou pravděpodobností však i někdy na poč. 11. století. Později však již sotva, protože zánik nejmladší vnitřní hradby a zároveň zánik budečského hradiště můžeme na základě dobře datované stratigrafické situace v jižní části akropole klást nejpozději do 2. pol. 11. století (Bartošková 1999).

V jihozápadní části akropole odhalily výzkumy Z. Váni (1995, 69–71) i M. Šolla (1991, 237) výrazný žlabovitý útvar, místy vyložený kameny, který byl interpretován jako pozůstatek palisádového ohrazení. V celé délce mohla být ve střední části akropole prozkoumána jen východní strana tohoto ohrazení (d. 66 m). Jeho severní a jižní strana byla zachycena jen zčásti, pokračování palisády západním směrem je proto rekonstrukcí. Podle ní palisádové ohrazení vymezovalo přibližně čtvercový prostor o výměře ca 4500 m², přičemž jeho západní stranu s největší pravděpodobností tvořila vlastní hradba akropole (obr. 4). Palisádou ohrazený prostor byl interpretován jako knížecí dvorec, v jehož sz. rohu stála rotunda sv. Petra. Archeologické datování výstavby palisády nedisponuje žádnou pevnou oporou. Z dokumentace vyplývá jen to, že nenarušila žádné starší sídlištní objekty. Zánik palisádového ohrazení dvorce lze datovat nejpozději do poloviny 11. stol., neboť v místě jeho zaniklého severního uzávěru byl zahlouben hrob 234, obsahující minci Vratislava II. (knížecí

vláda – 1061–1085; *Bartošková – Sláma 1997*, 150), a navíc se ještě pod ním vyskytoval starší hrob (*Váňa 1995*, 70). V místě jižního uzávěru dvorce pak výplň žlábků po zaniklé palisádě překrývaly kamenné základy mladohradištního objektu XXV, jehož zánik společně s okolní zástavbou a vnitřní hradbou je na základě dobře datované stratigrafické situace kladen do průběhu 2. pol. 11. století (*Bartošková 2004a*, 317–318, obr. 3). Tzv. knížecí dvorec tedy vznikl pravděpodobně někdy na přelomu 9. a 10. stol. a nejpozději okolo poloviny 11. stol. jeho palisádové ohrazení již neexistovalo. Dobu, kdy dvorec přestal plnit svoji funkci, však nelze přesně stanovit: mohlo to být v 1. pol. 11. stol., vyloučit ovšem nemůžeme ani 2. pol. 10. století.

Raně středověké opevnění vnějšího areálu hradiště bylo, stejně jako fortifikace akropole, dvakrát přebudováno. Zatímco první přebudování (tj. druhá fáze vnějšího opevnění) souviselo s výrazným rozšířením stávající hradby směrem dopředu, třetí fáze vnějšího opevnění znamenala již jen zvýšení přední části hradebního tělesa (*Bartošková 1992a*, 436–442). Detailnější studium a vyhodnocení řezu vnějším budečským valem je jednou z perspektiv dalšího zpracování výzkumu. Zda k rozsáhlému, hradbou vymezenému předhradí,⁴ které spolu s akropolí dosahovalo rozlohy minimálně 12 ha, náležela na severní a sv. straně ještě další dvě, menší předhradí (*obr. 1*), která jsou mnohými badateli předpokládána (*Sláma 2005*, 47–48), mohl by ověřit jen terénní výzkum; v současné době však není reálný. Spolu s těmito dvěma potenciálními předhradími by celkový rozsah hradištní plochy činil ca 21 ha.

Na základě dosud provedených sondáží v prostoru ohraničeném dodnes viditelným vnějším valem lze předpokládat, že plocha budečského předhradí byla hustě osídlena. Na všech zkoumaných místech (*obr. 2*) byly totiž zjištěny stopy intenzivního osídlení, a to v podobě sídlištních objektů, kulturních vrstev a četných archeologických nálezů (*Bartošková 1992a; 1995b; Krutina 1989; Profantová 1991*). Na všech odkrytých místech se vyskytovala vyspělá středohradištní keramika, která v poloze Na kašně doprovázela nejstarší sídlištní horizont, datovaný rámcově do konce 9. – 1. pol. 10. století (*Bartošková 1997b*). To by nasvědčovalo, že hned od počátku byla plocha předhradí intenzivně využívána. Stejně jako na akropoli se ani na předhradí nepodařilo najít studnu nebo jiný zdroj vody. Sonda C2, vytyčená v místě markantní terénní deprese v jz. části předhradí, nepotvrdila předpoklad existence přirozené vodní nádrže (*Bartošková 1995b*, 146).

Osídlení na předhradí zaniklo dříve než na akropoli. Vyplývá to ze srovnání výskytu keramiky archaicky zduřelé profilace okrajů z akropole a z předhradí. Zatímco na akropoli se tato keramika hojně vyskytovala v zánikovém horizontu osídlení a opevnění (*Bartošková 1999*, 731–736), na předhradí nejmladší sídlištní horizont doprovázela keramika kalichovitého typu okraje (*Bartošková 1992a*, obr. 10); sporadické nálezy střepů archaicky zduřelé profilace okrajů se na předhradí vyskytovaly jen ve splachové vrstvě, která se začala ukládat až po zániku vnějšího opevnění (*Břízová – Bartošková 1994*, obr. 3–4).

Stopy osídlení byly zachyceny i v těsném jihozápadním sousedství hradiště v poloze Na Týnici (předběžně *Krutina 1992*). Specifikem lokality jsou doklady jak sídelních, tak pohřebních aktivit, jejichž vzájemný chronologický vztah se pokouší řešit nové zpracování výzkumu (viz níže).⁵ Pozůstatkem osídlení je kromě nejméně dvou sídlištních objektů

⁴ Kromě polohy Na kašně byl vnější val zkoumán již v r. 1941 v severní části předhradí (*Šolle 1947*); viz *obr. 2*.

⁵ Správnou interpretaci odkrytých situací bohužel značně komplikuje problematická kvalita výzkumu a neúplně vedená dokumentace, která je navíc zčásti nezvěstná.

kulturní vrstva obsahující relativně objemný soubor vyspělé středohradištní keramiky, předcházející keramikou s tzv. kalichovitými okraji. Soubor nachází v řadě rysů svůj protějšek v první fázi osídlení polohy Na kašně (viz *Bartošková 1997b*). Poloha Na Týnici v předpolí hradiště byla intenzivně osídlena někdy od sklonku 9. do průběhu 1. pol. 10. století.

Sídlištní zástavba a otázka organizace plochy hradiště

Pokus o časově ukotvenou komparaci vývoje obytných a hospodářských staveb v jednotlivých částech hradiště nepříznivě podmiňují zejména tyto skutečnosti:

1. starší sídlištní situace byly místy značně poškozeny intenzivními aktivitami v mladohradištním období;

2. datování celé řady objektů je problematické: vyplývá to jednak z jejich povahy (mechanismus zásypu objektů, obtížnost datování kúlových jamek, příp. žlábků), ve velké míře však z charakteru výzkumu a kvality jeho dokumentace.⁶

Pokud tedy nechceme přejímat nepodložená tvrzení, můžeme podat jen velmi obecnou charakteristiku vývoje sídlištních forem, téměř bez nároku na synchronizaci jevů.

Formy osídlení budoucí akropole v 1. pol. 9. stol. nejsou známy. K dispozici je jen sídlištní vrstva nad podloží, která zůstala neporušená v blízkosti vnitřního valu a kromě pravěkých stěpů obsahovala keramikou tzv. starohradištního charakteru. Pevněji definovatelný typ sídlištních objektů představují zahluobené pravoúhlé stavby (polozemnice), jichž bylo na akropoli odkryto celkem osm. Polozemnice byly zřejmě budovány v celém průběhu existence hradiště, jejich těžiště nicméně leží ve starším období, tj. rámcově v 9. stol. s přesahem do století následujícího. Nejstarší objekty tohoto typu měly ve výplni starohradištní a středohradištní keramikou (*Váňa 1995*, 15), nejmladší pak mladohradištní keramikou kalichovitého typu okraje (*Váňa 1978*, 376–377). Zejména starší polozemnice o půdorysu ca 4 x 4 m obsahovaly zbytky ohniště nebo kamenné pece, umístěné v jz. nebo sz. rohu objektu (*Váňa 1995*, 15, 103). Pro mladší období usuzuje autor výzkumu na kombinaci zahluobených a nadzemních partií v rámci jednoho objektu (např. obj. K/76; *Váňa 1995*, 31). Polozemnice evidujeme v jižní a západní části akropole, přičemž jedna byla zjištěna i v prostoru tzv. knížecího dvorce.⁷ Na předhradí byly odkryty dvě polozemnice – jedna v jeho západní části, v sondě C1 (*Bartošková 1992b*, 9, 22–24), druhá opodál v sondě D1 (*Krutina 1989*). Z polohy Na kašně tento typ sídlištních objektů neznáme. Na předpolí hradiště v poloze Na Týnici byly odkryty dva zahluobené objekty tohoto druhu.

⁶ Veškerou dokumentaci dlouhodobého výzkumu osídlení budečské akropole obsahuje vedle článku o první výzkumové sezóně (*Váňa 1978*) závěrečná souhrnná publikace (*Váňa 1995*), která téměř v doslovném znění včetně plánografických příloh předkládá totéž, co náleзовé zprávy (*Váňa 1982a; 1982b; 1983a; 1983b; 1983c; 1987a; 1987b; 1987c; 1988; 2000a; 2000b*). Celá řada problematických momentů i jednoznačných dezinterpretací vyžaduje kritický přístup k autorovým závěrům (např. *Bartošková 1996a; 1996b; 1997a; 2000; 2004a; 2004b*). V rámci časového zařazení jednotlivých objektů zveřejnil autor výzkumu většinou jen silně redukováný výběr nálezů, v případě odkryvu v jižní části akropole pak keramikou náplň objektů nezveřejnil vůbec. Ještě obtížněji lze specifikovat formy osídlení v poloze Na Týnici (viz výše).

⁷ Sektor A6, obj. II. Fungování polozemnice v době existence tzv. knížecího dvorce nasvědčuje rovnoběžnost její východní strany s průběhem palisádového žlabu dvorce (srov. *Váňa 1995*, 45).

Vertikální i horizontální dřevěné konstrukce nadzemních objektů se zřejmě uplatňovaly po celou dobu osídlení budečského hradiště. V rámci disponibilní dokumentace archeologicky zachycených pozůstatků nadzemních staveb však často pracujeme s průmětem více fází zástavby do jednoho půdorysu bez možnosti vydělení chronologicky si odpovídajících objektů. Z těch čitelnějších zmiňme např. rozsáhlejší kůlovou stavbu uvnitř tzv. knížecího dvorce, překrytou pozdně hradištním pohřbíváním (Váňa 1995, 74, obr. 49), nebo velké (halové?) stavby obdélného půdorysu v jižní části akropole (obj. XXI a XXII: Bartošková 2004a, obr. 3). Na předhradí jsou vertikální dřevěné konstrukce nadzemních objektů doloženy četnými nálezy mazanice s otisky prutů ve starší fázi osídlení polohy Na kašně, kde ohraničovaly jílové nebo písčité výmazy podlah o rozměrech ca 3,5 x 3,5 m (Bartošková 1992a, 445–446). Nálezy mazanice lze považovat za pozůstatky vyplétaných nebo rámových konstrukcí nadzemních objektů. V řadě případů můžeme předpokládat kombinaci více typů konstrukce v rámci jedné stavby. O existenci obdobných nadzemních staveb na akropoli svědčí jílové úpravy podlah, dochované i ve více vrstvách nad sebou v jižní, zejména však v západní části akropole hradiště (Váňa 1995, obr. 3, 7–8, 21–23, 28–29, 78, 80).

Pozůstatky dřevěných základových věnců roubených staveb zůstaly zachovány na třech místech jižní části akropole. Tyto stavby byly Z. Váňou zařazeny do mladohradištního období a ve dvou případech (obj. XV, XVI) rekonstruovány jako víceprostorové (Váňa 1995, 111–113). Dochované půdorysy těchto dvou objektů (obj. XV: Váňa 1995, obr. 77; 82: 1, 2; obj. XVI: Váňa 1995, obr. 45, 53) mají v principu shodnou dispozici, sestávající ze dvou téměř čtvercových staveb (o rozměrech 450/500 x 450/470 cm a 350/410 x 450/470 cm), mezi nimiž je prázdný prostor (v jednom případě 200 cm a v druhém 140 cm široký), který byl autorem výzkumu interpretován jako síň. Co se týče otopných zařízení, zmiňuje Z. Váňa jen jednoduchá ohniště, která v případě obj. XVI situuje do sv. rohu obou čtvercových prostor a v případě obj. XV jen do sv. rohu jedné z místností (Váňa 1995, 113). Nutno poznamenat, že existenci ohnišť v objektu XVI kresebná dokumentace nedokládá (Váňa 1995, obr. 45). Argumentem proti společnému zastřešení, a tudíž rekonstrukci staveb jako trojprostorového srubu, by však mohly být vůči sobě odsazené dřevěné základy obvodových stěn zachycených čtvercových útvarů, které neleží v jedné linii (výrazně především u obj. XVI). Proto nelze vyloučit ani rekonstrukci v podobě dvou nezávisle na sobě stojících staveb. V této interpretační souvislosti poukazujeme na další torzo jednodílné srubové stavby v těsné východní blízkosti objektu XVI (Váňa 1995, obr. 45), které však autor výzkumu pokládá za hospodářský přístavek objektu XVI (Váňa 1995, 113). Pro Váňovu interpretaci trojprostorových srubů by naopak mohla vypovídat vzájemná podobnost obou popisovaných dispozic. Za zmínku stojí i jistá formální podobnost s vícedílnou srubovou stavbou na akropoli Levého Hradce (Borkovský 1965, 40–42, obr. 9), jejíž autenticita je však zpochybňována (Smetánka 1994, 125). Existence raně středověké vícedílné dispozice byla ovšem nově potvrzena na předhradí Levého Hradce (Vařeka 2001, 254–256). Nicméně ani případná existence tří oddělených prostor pod jednou střechou nespojuje přímo komentované budečské stavby s trojprostorovým domem vrcholného středověku. Funkce jednotlivých prostor se v raném středověku mohly výrazně odlišovat od pozdějšího schématu jizba – síň – komora (srov. Smetánka 1994).

Pozoruhodným jevem v profánní architektuře mladohradištní Budče je poměrně četný výskyt kamenných stavebních konstrukcí. Pevnější chronologické ukotvení jejich počátku

poskytuje jen poloha Na kašně na předhradí (*Bartošková 1992a*, 440–445), kde bylo v rámci odkryté sídlištní zástavby prokázáno využívání kamenných konstrukcí v horizontu keramiky kalichovitého typu okraje (v 2. pol. 10. stol. s přesahem do 11. stol.). Předpolí hradiště v poloze Na Týnici nebylo v tomto období již osídleno. Na akropoli registrujeme kamenné pozůstatky nadzemních staveb jak v západní části (prostor tzv. malého sadu), tak zejména v jižní části, kde *Z. Váňa (1995, 47, 113–121)* předpokládal dvorec hradskeho správce. Jak vyplývá z fotografické dokumentace, většina staveb se projevovала pouze kamennou destrukcí, tvořící místy lineární útvary. Z tohoto důvodu je velká část objektů nejen nerekonstruovatelná, ale velmi obtížně je stanovitelný i jejich počet. Pojivem kamenných konstrukcí byl pravděpodobně jíl, žádný z reliktních ze staveb neobsahoval maltu. *Z. Váňa* přisoudil kamenným komponentám funkci podezdívek a stavby rozdělil na částečně a úplně podezděné. Tato klasifikace je však spíše odrazem stavu zachovalosti. Masa kamenné destrukce mohla být v pozdějším období odebírána, a proto nelze vyloučit ani přítomnost přizemních celokamenných staveb. Příkladem relativně kvalitní architektury tohoto druhu jsou dobře zachované kamenné podezdívky dvou čtvercových staveb (obj. XXVI a XXV), z nichž jedna (obj. XXVI) o rozměrech ca 4 x 4 m a s předsazenou vstupní partií se zachovala při síle zdiva kolem 50 cm do výšky 40–50 cm. Lomové zdivo bylo podle autora výzkumu místy přitesáno téměř do podoby kvádříků a v místě vstupu byl zasazen břidlicový práh (*Váňa 1995, 119, obr. 70, 86*). Oba podezdívkové objekty měly podle *Z. Váni (1995, 127)* uzavírat okrajové části palácové stavby (její rekonstrukce je na přebalu autorovy citované knihy). Rekonstrukce odkryté zástavby jako palácového komplexu o délce 32 m je však značně problematická. Při absenci jiné než publikované dokumentace (neboť ta je totožná s dokumentací NZ – srov. *Váňa 1983a; 1983b; 1983c; 2000a*) si nemůžeme být jisti ani vzájemnou přínáležitostí obou podezdívkových objektů, neboť dokumentovaná kamenná destrukce mezi nimi nevykazuje žádný vymezený půdorys (srov. *Váňa 1995, obr. 70, 87*). K datování vzniku tohoto sídlištního komplexu v jižní části akropole se nelze v rámci mladší doby hradištní blíže vyjádřit. Víme jen, že byl využíván ještě v době nástupu keramiky s archaicky zduřelými okraji a zanikl v průběhu 2. pol. 11. století (blíže *Bartošková 1999*).

Z velkého počtu funkčně indiferentních jam vystupuje malá skupina objektů, jejichž účel bývá hledán ve skladování obilí. Skladovací funkce je objektům zpravidla přisuzována jen na základě jejich tvaru a rozměrů. V jižní části akropole byly jako obilnice označeny čtyři jámy kruhového půdorysu, nicméně v žádné z nich nebylo obilí zjištěno (*Váňa 1995, 125*). Typicky hruškovitého tvaru byla obilnice objevená na předhradí v sondě F3: dosahovala hloubky 270 cm (*Bartošková 1995b, 146*). Uvedený druh sídlištních objektů je na Budči charakteristický pro vývojově starší období; v jižní části akropole byly skladovací jámy překryty mladohradištním osídlením, na předhradí se u dna odkryté obilnice vyskytovala jen středohradištní keramika.

Primárním předpokladem pro řešení problematiky vývoje prostorového uspořádání plochy hradiště je vymezení jednotlivých časových horizontů sídlištní zástavby. To však, jak již bylo zdůrazněno, většina prozkoumaných objektů neumožňuje. Určitým vodítkem při sledování prostorové organizace hradištní plochy jsou stopy po vnitřních ohrazeních (ploty, palisádové ohrady apod.), příp. komunikacích, které však nemusejí vždy zanechat archeologicky postižitelné útvary. Nejrozsáhlejším objektem tohoto druhu jsou výrazné pozůstatky palisádové ohrady, v některých místech zdvojené, příp. obnovované, která v jz. části akro-

pole vymezovala přibližně půlhektarový prostor, interpretovaný jako knížecí dvorec (*Váňa 1995*, 69–71). Poznání organizace a forem zástavby tohoto útvaru navždy znemožnilo jeho překrytí současným hřbitovem. Archeologickému výzkumu zůstala přístupná pouze jeho východní část, která kromě náznaku vnitřního členění dvorce v podobě palisádového žlábků (*Bartošková 2004a*, 313, obr. 3) obsahovala překvapivě skromné stopy osídlení. Společně s několika (nejistě datovanými) kulevými objekty (např. *Váňa 1995*, obr. 48, 49), výše zmíněnou polozemnicí (viz pozn. 7) a žlábků vymezenou větší nadzemní stavbou (obj. V: *Váňa 1995*, obr. 78) zde bylo nalezeno jen několik sídlištních jam a pec. Některé z uvedených objektů mohou navíc pocházet až z doby po zániku palisádového ohrazení dvorce, příp. i z doby před jeho vznikem. Dalším, pro vnitřní členění hradiště směrodatným útvarem pak byla nejpozději v 11. stol. oblázky dlážděná cesta, spojující jižní vstup do hradiště s kostelem P. Marie. Okraje cesty lemoval žlábek po oplocení, jež zamezovalo volnému vstupu do sídelního areálu akropole (*Bartošková 2004a*). Zdá se, že zachycené pozůstatky nadzemních staveb respektovaly průběh této komunikace. V severní části akropole pak evidujeme lineární útvary menších rozměrů. Složitý systém žlábků širokých 20–40 cm a hlubokých 10–20 cm byl objeven v nejnižší úrovni sondy G zkoumané v l. 1984–1985 (*Váňa 1995*, 40, obr. 29); v sondě z r. 1972 se žlábků naopak vztahovaly k stratigraficky nejmladší situaci (*Váňa 1978*, 378–379, obr. 2). Podle autora výzkumu jde o stopy po oplocení příbytků. K těmto dispozicím snad můžeme přiřadit i pravoúhlé útvary, objevené v západní části akropole, v tzv. malém sadu (viz *Váňa 1995*, 19, obr. 8), které však byly autorem výzkumu interpretovány jako základové žlaby obydlí (*Váňa 1995*, 16, 19).

Širší organizace zástavby předhradí je s ohledem na nevelký rozsah archeologicky skryté plochy prakticky neznámá.

Sakrální stavby a pohřbívání

Mimořádný význam pro poznání nejstarší české sakrální architektury má rotunda sv. Petra a Pavla; její kruhová loď je nejstarší dochovanou stavbou na našem území. K tomuto zjištění dospěl archeologický výzkum rotundy a jejího nejbližšího okolí, prováděný *M. Šollem (1990)* a revidovaný *A. Bartoškovou (2003a)*, který stejně jako stavebněhistorický průzkum (naposledy *Macek 1993*) prokázal, že loď kostela je od základů až po klenbu původní stavbou rotundy sv. Petra, o jejímž založení spojeném s knížetem Svytlahem I. (895–915) se opakovaně zmiňují písemné prameny 10. stol. (viz *Sláma 1998a*, 13). Rotunda, situovaná původně v sz. rohu palisádou ohrazeného tzv. knížecího dvorce, měla na východní straně podkovovitou apsidu, která však byla v období baroka nahrazena pravoúhlým presbytářem. Pravděpodobně v 2. pol. 11. stol. byla k severní straně rotundy připojena druhá apside, která již v 2. pol. 12. stol. ustoupila stavbě románské věže, jež dodnes představuje dominantu kostela.

Druhou sakrální stavbou, situovanou ve střední části akropole již mimo areál tzv. knížecího dvorce, byl kostel P. Marie, zbořený ve 2. pol. 18. století. Základové zdivo menší obdélné stavby na východě s podkovovitou apsidou odkryl *M. Šolle (1991)*.⁸ Vzhledem

⁸ Zhodnocení výsledků starších výzkumů u kostela P. Marie viz *Sommer 1978*.

k absenci písemných zpráv z raného středověku jsme při datování vzniku kostela odkázáni výlučně na výsledky archeologického výzkumu. Určující je časové zařazení okolních hrobů, z nichž jeden, v těsné severní blízkosti kostela, narušující navíc starší pohřeb, obsahoval denár Jindřicha I. Bavorského (948–955) ve funkci „obolu mrtvých“. Ať již ražbu mince a její uložení do hrobu dělil jakkoliv dlouhý interval, můžeme z výbavy nejstarších hrobů (malé esovitě záušnice – \varnothing 1,6 cm), ležících v radiálním uspořádání těsně za apsidou, usuzovat na existenci kostela již v 2. pol. 10. stol., nejpozději na počátku století následujícího. Ve 2. pol. 13. stol. byla k západní straně kostela ještě přistavěna věž čtvercového půdorysu; dokládá to brakteát Václava I. (1230–1253), který měla v dlani žena ležící v hrobě (č. 173) překrytém základy přistavěné věže (Bartošková – Sláma 1997, 150–151).

Do dnešní doby postrádáme na Budči jakékoliv prokazatelné doklady pohřbívání v 1. pol. 9. století. Nástup pohřbívání, jenž byl relativně intenzivní, postihujeme teprve v období tzv. velkomoravského horizontu, jehož rámcové datování do období od sklonku 9. do poloviny 10. stol. vyvozujeme v Čechách převážně z historického kontextu (srov. Smetánka 2002, 38–54). Z tohoto časového úseku disponujeme na Budči třemi polohami pohřbívání, které lze spojovat s obyvateli hradiště, příp. jeho bezprostředního okolí (nově Štefan 2005b).

Nejvíce je poznán hřbitov vázaný na rotundu sv. Petra s 56 nalezenými hroby (Šolle 1990; Váňa 1995, 77–94). I když v celkovém odhadu pohřbených zohledníme možnost lokálního poškození starších kosterních pozůstatků novějšími hroby a neúplné pokrytí plochy hřbitova archeologickým výzkumem, pracujeme zřejmě s větší částí nejstaršího pohřbívání u rotundy, které skončilo přibližně v polovině 10. století. Radiální rozmístění hrobů vůči rotundě, která žádný z nich neporušuje, svědčí o počátku pohřbívání (zřejmě nedlouho) po postavení kostela. Několik ženských hrobů obsahovalo šperk velkomoravského charakteru, záušničky s očkem a drobné esovitě záušnice (\varnothing 1,3 cm). Dva muži byli na poslední cestu vybaveni ostruhami (s dlouhým bodcem). K nálezu meče a sekery na současném hřbitově, zaznamenaném r. 1846 V. Krolmusem (Sklenář 1972, 17), je nutné přistupovat s určitou rezervou. Žádný z prozkoumaných pohřbů nedoprovázela keramická nádoba či vědro. Výzkum v interiéru rotundy konstatoval značné narušení mladšími aktivitami (Šolle 1990, 171–181). Pouze nepřímým dokladem nejstaršího pohřbívání uvnitř kostela je stříbrný zlacený gombík nalezený v sekundární poloze. Z období po polovině 10. stol. doklady o pohřbívání postrádáme. Funerální funkci začalo okolí rotundy znovu plnit až někdy v průběhu 12. století.

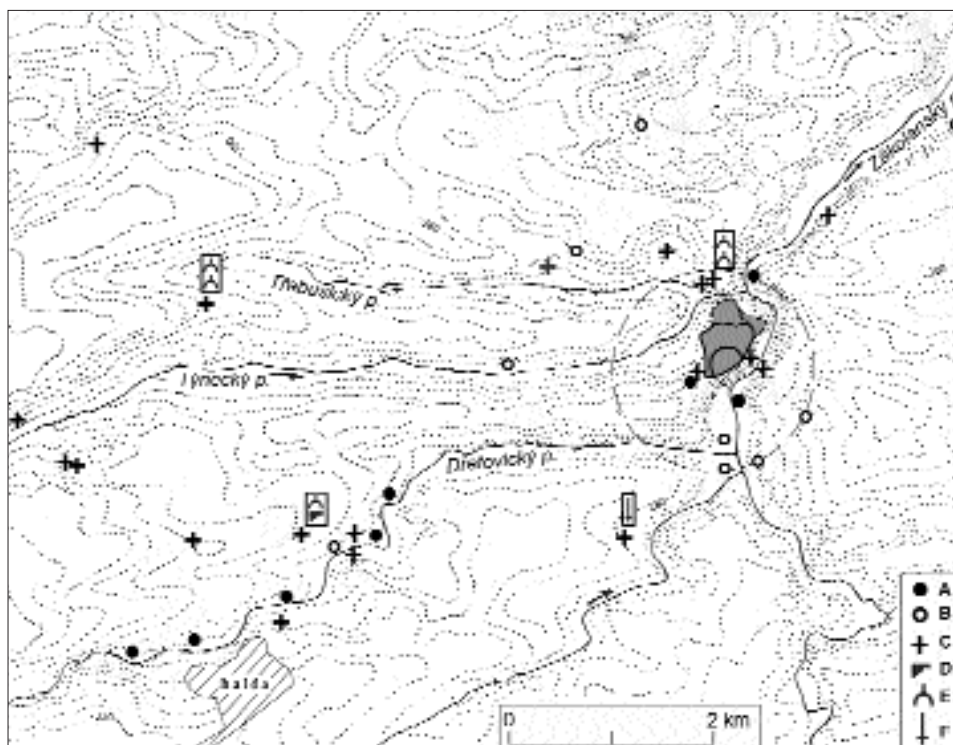
Další z nejstarších budečských pohřebišť se nacházelo mimo plochu hradiště, na mírném protilehlém svahu odděleném tokem Týnického potoka, v areálu bývalého cukrovaru v Zákolanech (obr. 3). K neodbornému narušování hrobů docházelo v této poloze již ve 2. pol. 19. století. Teprve v 70. letech 20. stol. zde 14 hrobů prozkoumal M. Šolle (1982). Spodní hranici původního počtu hrobů lze hypoteticky odhadnout na 100 (Štefan 2005b). Artefaktuální obraz pohřebiště je bohatý; známe odtud řadu velkomoravských šperků, drobné záušničky s očkem i s esovitou klíčkou, korálky ze skelné masy i jantaru, a v neposlední řadě i železné ostruhy s dlouhým bodcem (Frolík – Sláma 1981, 427–428, 480; Šolle 1982, 183–204). Výrazným rozdílem oproti hřbitovu u rotundy je zde přítomnost keramických nádob a věder v hrobové výbavě. Náhodné nálezy tří esovitých záušnic (\varnothing 16/19 x 19/26 mm) zhotovených z tenkého bronzového drátu o tloušťce 1,5 mm (Sláma 1977, 175, 177, obr. 41: 16, 17) by mohly naznačovat fungování pohřebiště ještě po polovině 10. století.

Třetí relativně rozsáhlá nekropole tohoto staršího horizontu pohřbívání se rozkládala na jz. předpolí hradiště v poloze Na Týnici (*obr. 3*). I. Krutina zde v 80. letech 20. stol. prozkoumal 114 hrobů a hromadný pohřeb 33–50 jedinců (předběžně *Krutina 1992*). Hypoteticky se celkový počet pohřbů mohl pohybovat okolo dvou stovek. Charakter pohřebiště se výrazně odlišuje od výše zmíněných hřbitovů. Výraznými znaky nekropole jsou celková artefaktuální chudoba, řada neorientovaných hrobů a četné stopy tzv. protivampyrických zásahů na kostrách. Absolutní časové zařazení pohřebiště je problematické. Počátek spadá zřejmě někam do 2. pol. 9. stol., horní hranice pohřbívání asi nepřesahuje konec 10. století. Datování hromadného hrobu nově řadíme do 2. pol. 10. nebo na poč. 11. století (předběžně *Štefan 2005b*, 43–44). V poloze Na Týnici byly zachyceny i doklady osídlení.

Mladší pohřbívání se na hradišti zřejmě z větší části přesunulo ke kostelu P. Marie. Výše zmíněná absence mladších hrobů u rotundy sv. Petra (tj. z 2. pol. 10. a z 11. stol.) může nepřímo indikovat existenci mariánského kostela již ve 2. pol. 10. století. Chronologický vztah počátků pohřbívání a stavby svatyně problematizuje hrob č. 143, nalezený pod základy severní strany kostela (*Šolle 1991*, 240). I za předpokladu, že výstavbě kostela předcházelo pohřbívání, by však „nekostelní“ fáze netrvala příliš dlouho, protože žádné další doklady starších hrobů nebyly prokázány. Archeologické výzkumy odhalily v okolí mariánského kostela celkem 288 pohřbů, celkový počet pohřbených však M. Šolle odhaduje rámcově na 600. Toto číslo je nicméně součtem všech hrobů od počátku pochovávání do 2. pol. 17. stol., kdy se pohřbívání přesunulo ke kostelu sv. Petra a Pavla.⁹ U kostela P. Marie je datovatelná pouze menší část hrobů, obsahující inventář, což komplikuje rekonstrukci intenzity pohřbívání v jednotlivých obdobích a spolu s neznalostí hranic pohřbívání (zejména východním směrem) i představu o prostorovém vývoji a celkové velikosti hřbitova. Nejstarší hroby obsahují výbavu typicky mladohradištního charakteru, omezující se v podstatě na esovité záušnice, nože a mince. Toto pohřbívání se uskutečňovalo v dosti volných skupinách hrobů, v několika případech značně vzdálených od kostela.

Svědectví pohřebního ritu poskytuje specifický, ze sídlištních situací nevyvoditelný obraz života na Budči. Ve starším období vybízejí k interpretaci zejména tři oddělené polohy pohřbívání s výrazně odlišnými charakteristikami (*Štefan 2005b*). Lze předpokládat, že hřbitov u rotundy sv. Petra si v nejstarším období vyhrazovali pouze obyvatelé tzv. knížecího dvorce a svatyně sama byla pravděpodobně chápána jako soukromá kaple, v jejímž interiéru mohl snad spočinout pouze příslušník knížecího rodu (srov. např. *Binding 1999*, 65; *Schulze-Dörrlamm 1993*). Pozoruhodný je u rotundy hiát v pohřbívání v období přibližně mezi polovinou 10. a sklonkem 11. stol., který může spolu se zánikem palisádového ohraničení tzv. knížecího dvorce naznačovat hlubší proměny ve využívání hradu. Druhá poloha – pohřebiště v Zákolanech – má řadu společných rysů s jinými pohřebišti vázanými na mocenská centra raného českého státu a přisuzovanými s jistou opatrností příslušníkům knížecí družiny (např. pohřebiště za Jízdnou na Pražském hradě: *Smetánka – Hrdlička – Blajerová 1974*, 400–402; *Roztoky–Žalov: Sláma 1977*, 134–149). Poslední poloha, tj. pohřebiště Na Týnici, nemá zatím srovnatelný protějšek. Výše nastíněné charakteristiky tohoto hřbitova dovolují uvažovat o lidech s nízkým sociálním postavením, snad o služebním obyvatelstvu hradiště nebo o otrocích. Otázku, kde v době svého života sídlili členo-

⁹ Rozšíření původního patrocinia sv. Petra o sv. Pavla poprvé zmiňuje až Václav Hájek z Libočan v Kronice české z r. 1541.



Obr. 5. Mapa archeologických dokladů osídlení a pohřbívání v okolí a zázemí Budeče. Kružnice okolo hradíště o poloměru 1 km rámcově vymezuje zónu, v níž u dobře známých center (např. Litoměřic) sledujeme nejintenzivnější koncentraci osídlení. A – sídliště, na nichž proběhl archeologický výzkum nebo dohled; B – sídliště lokalizovaná povrchovými sběry; C – pohřebiště 9.–11. století; D – hrob s nálezem sekery; E – hrob s nálezem ostruhy; F – hrob s nálezem meče.

Abb. 5. Karte der archäologischen Siedlungs- und Bestattungsbelege in der Umgebung und im Hinterland von Budeč. Der Kreis um den Burgwall mit Radius von 1 km grenzt etwa die Zone ab, in der bei den besser bekannten Zentren (z.B. Litoměřice) die intensivsten Siedlungskonzentrationen verfolgt werden. A – Siedlung, auf der eine archäologische Grabung oder Aufsicht durchgeführt wurde; B – durch Feldbegehungen lokalisierte Siedlung; C – Gräberfeld aus dem 9.–11. Jh.; D – Grab mit Axt; E – Grab mit Reiterspornen; F – Grab mit Schwert.

vě zřejmě dosti ostře vymezených společenských skupin, kteří byli pohřbeni na uvedených třech místech, nedokážeme zodpovědět. Předpokládáme-li sídla osob pohřbených u rotundy sv. Petra v areálu tzv. knížecího dvorce, příp. i v jiných částech hradíště, u lidí pohřbených na pohřebišti v Zákolanech a v poloze Na Týnici nemůžeme vyloučit jejich usazení v některém ze sídlišť v blízkém okolí hradíště (obr. 5).

Pozadí vzniku a funkce kostela P. Marie zůstává nejasné. Hypotézu Z. Váni (1995, 100–102, 110–111) o vztahu této svatyně k jím předpokládanému dvorci hradskeho správce, situovanému do jižní části akropole, revize dokumentace výzkumu nepotvrdila, neboť vyloučila samotnou existenci druhého hrazeného sídla na Budči (Bartošková 2004a). Velikost skupiny, která v době fungování hradu využívala okolí kostela k pohřbívání, lze za sou-

časného stavu znalostí těžko odhadnout. Sociální příslušnost pohřbených není v mladohradištním období vzhledem k výrazné redukci hrobových výbav odvoditelná. Alespoň o příležitostném fungování kostela P. Marie pro obyvatelstvo žijící mimo hrad může svědčit archeologicky doložená cesta spojující kostel s jižním vstupem na akropoli. Soudě podle rámcového počtu hrobů však u kostela pohřbívali pravděpodobně jen obyvatelé hradu.

Výzkumu sakrální architektury a funerálních aktivit na Budči byla programově věnována mimořádná pozornost. Navzdory tomu se zejména doklady pohřbívání prozatím dočkaly pouze dílčího vyhodnocení. Hřbitovy u obou kostelních staveb postrádají antropologické zhodnocení a pohřebiště u kostela P. Marie i publikaci hrobových celků.

Doklady neagrární výroby

Archeologie je obvykle schopna doložit pouze část z případného širokého spektra výrobních odvětví provozovaných na hradišti. Markantní pozůstatky zanechává kovo zpracující činnost, prokazovaná reliktami samotných výrobních zařízení, výfučen, přítomností technologického odpadu, příp. pracovních nástrojů. V rámci rozsáhlých odkryvů budečské akropole nebyly výrobní objekty bezpečně identifikovány. O úpravě kovů – autor výzkumu hovoří dokonce o odlévání bronzu – se uvažovalo pouze u středohradištní pece (obj. VIII) v sektoru C34 a u mladohradištní pece odkryté na rozhraní sektorů A18 a A20 v prostoru tzv. knížecího dvorce (*Váňa 1995*, 76, 103, obr. 48, 81). Z. Váňa se sice několikrát zmiňuje o nálezech strusky, postrádáme však informace o jejich množství, velikosti, a především druhu. Lze předpokládat, že šlo převážně o drobné kusy, které se ojediněle vyskytovaly v zásypech sídlištních objektů, což nelze spojit s provozováním kovo zpracující výroby v místě nálezu. V areálu předhradí v poloze Na kašně byl odkryt vydlážděný prostor s ohništěm z přepálených kamenů proložených kovářskou struskou (*Bartošková 1992a*, 442–443). Koláče strusky (Ø 10 cm; v. 5–8 cm) se kumulovaly v celém prostoru nadzemního objektu a také v jeho okolí. S jistou rezervou lze proto usuzovat na kovářskou činnost v místě odkryvu. Nálezy železité strusky se vyskytovaly i v severní části polohy „Na kašně“ (*Pleiner 1993*, obr. 1). Velká koncentrace koláčů strusky pak byla zjištěna severovýchodně od polohy Na kašně, v sondě F8, kde se nacházela v zásypu dvou mladohradištních objektů (*Bartošková 1995b*, 146). Značná kumulace kovářské strusky v záp. a sz. části předhradí svědčí o tamější poměrně intenzivní kovo zpracující aktivitě, jejíž přímé doklady v podobě kovářských výhní však nebyly nalezeny. Blíže neidentifikovaný výrobní objekt se stopami silného propálení odkryla i drobná sondáž v sv. části předhradí (*Profantová 1991*). V předpolí hradiště, v poloze Na Týnici, byly zjištěny pouze drobné kusy strusky, a to jen zcela ojediněle.

Z objektů XXII a XXIII v jižní části akropole, nacházejících se mimo prostor tzv. knížecího dvorce, uvádí autor výzkumu nálezy dvou celých a dvou fragmentů keramických tyglíků (*Váňa 1995*, 128) – podle vyobrazení jde o tři celé kusy (*Váňa 1995*, obr. 88: 6, 7, 8). Jeden exemplář tyglíku pochází i z předhradí, ze sondy F1. Mimo tyto nálezy, užívané pravděpodobně v souvislosti se zpracováním barevných kovů, příp. skla (srov. *Zavřel 2003*), neznáme z budečského hradiště žádné předměty používané při práci s kovem. V souvislosti s metalografickou analýzou asi 20 nožů z hradiště a okolí, z nichž podstatná část vykazuje

vysokou kvalitu provedení, vyslovil R. Pleiner předpoklad o jejich budečské provenienci; potvrdit to však může jen chemický rozbor složení železa (Pleiner 1993).

Ze dvou základních fází textilní výroby identifikujeme prostřednictvím nálezů přeslenů podstatně intenzivněji sprádaní, provozované s největší pravděpodobností v rámci podomácké výroby. Relativně velký počet přeslenů přinesl výzkum západní části akropole, odkud pochází 147 kusů (Váňa 1995, 63). Asi 40 exemplářů pak pochází ze sondáží v jižní části akropole (Váňa 1995, 139). Z předhradí (poloha Na kašně) disponujeme 30–40 přesleny (kamennými a hliněnými) a 10 kusy střepových koleček s průvrtem, jejichž funkční spojení se sprádaním předpokládáme. Ve zjišťovacích sondách F1-F8 v sz. části předhradí byly nalezeny pouze 2 přesleny, v předpolí hradiště v poloze Na Týnici pak 5 kusů.

Tkalcovské práce jsou zpravidla doložitelné toliko nálezy hliněných či kamenných závaží s průvrtem. Žádná odkrytá situace na Budči neposkytla tyto předměty v původní funkční poloze. Osm závaží známe z vrstev a výplně objektů, zkoumaných v západní části akropole, dva kusy jsou z jižní části akropole (Váňa 1995, 63, 139). Z předhradí takové předměty neznáme. V poloze Na Týnici byl nalezen jeden masivní exemplář s průvrtem.

Tímto skromným výčtem jsme vyčerpali doklady výrobních odvětví, jejichž provozování na hradišti můžeme pokládat za víceméně prokázané. Věnujme ještě krátkou pozornost dvěma odvětvím, jejichž výrobní objekty ani dílenský odpad nebyly na Budči archeologickým výzkumem doloženy, nicméně s ohledem na četné zastoupení samotných produktů se vnučuje otázka lokalizace jejich výroby.

Zdaleka největší položku sídlištního nálezového fondu představují nálezy keramiky. Přinejmenším s nástupem keramiky s kalichovitě profilovanými okraji (okolo poloviny 10. stol.) lze na středočeské produkci pozorovat morfologickou i technologickou standardizaci, která zřejmě souvisí s provozem větších keramických dílen a s (obtížně postižitelnou) specializací výroby. V důsledku absence specifických vypalovacích zařízení a identifikovatelného odpadu však nejsme schopni místa produkce keramiky lokalizovat. Tento problém se ovšem netýká jen budečského hradiště, nýbrž celých raně středověkých Čech.

Dalším – co se týče lokalizace výroby – problematickým odvětvím je výroba kostěných předmětů. Pomineme-li podomácku vyrobené kostěné předměty, jejichž zhotovení nevyžadovalo žádnou zvláštní zručnost (např. šídla, proplétáčky, brusle), a zaměříme se na honosnější kostěné či parohové artefakty, jejichž výroba vyžadovala kromě speciálních nástrojů především zvláštní řemeslnou dovednost, můžeme na Budči za produkty specializované dílny považovat bohatě zdobené hřebeny, rozličné obkladové destičky a ozdobné rukojeti kovových nástrojů (Bartošková 1995a, 42–53; Váňa 1995, obr. 41; 100: 6, 20). Z budečského hradiště je registrováno celkem 17 hřebenů včetně jejich zlomků (Bartošková 1995a, obr. 8: 1; Píř 1909, tab. XXVII: 6; Váňa 1995, 61–62, 137), což je ve srovnání s ostatními raně středověkými hradišti v Čechách zatím největší počet. Pro české raně středověké prostředí jsou typické dvoustranné třívrstvé hřebeny, jejichž největší koncentraci opět zaznamenáváme na Budči (10 ks). Pro české prostředí 10. stol. je zároveň příznačná i specifická výzdoba kostěných artefaktů (motiv tzv. hadovce na puncovaném pozadí), která na Budči zdobí většinu nalezených obkladových destiček hřebenů, příp. i jiných kostěných či parohových předmětů. Domácí proveniencí je s největší pravděpodobností i kostěný obklad (pochvy nože?) s vyobrazením dvou identických pávů, nalezený na budečském předhradí (Bartošková 1995c). Přestože z budečského hradiště pochází ve srovnání s jinými středo-

českými lokalitami největší soubor řemeslně zhotovených kostěných artefaktů českého původu, nelze to považovat za doklad jejich zdejší výroby. Pro existenci dílny nejsou totiž na Budči žádné přímé doklady v podobě koncentrace kostěných a parohových odřezků, polotovarů, příp. hotových výrobků. Ty však postrádáme i na ostatních středočeských hradištích. Výše zmíněná specifická výzdoba kostěných artefaktů zaručeně české provenience je kromě Budče známa i z Pražského hradu, Levého Hradce, Staré Boleslavi, Libice nad Cidličnou nebo z čáslavského Hrádku (*Bartošková 2003b*, 260); lze předpokládat, že v některém z uvedených míst pracovala řemeslnická dílna specializující se na výrobu honosnějších kostěných předmětů. Na kterém hradišti to bylo, se však můžeme jen dohadovat. Zvýšený výskyt honosných kostěných či parohových předmětů na hradišti může zároveň mít i jisté sociální implikace.

Řádnou rekonstrukci výrobních aktivit na Budči neumožňuje úzké spektrum archeologické evidence jejich dokladů, a především nerovnoměrnost poznání plochy hradiště a nejspíše časové ukotvení jednotlivých, s neagrární výrobou souvisejících nálezů. Srovnání prostoru akropole a předhradí je z mnoha důvodů problematické. Ve stručnosti můžeme tedy jen shrnout:

V případě kovo zpracující výroby lze na Budči předpokládat kovářství, provozované s největší pravděpodobností na předhradí. Hutnictví železa zde nebylo prokázáno. Pozornost budí blíže neověřená zmínka o práci s barevnými kovy (bronzem) na akropoli. Adekvátní analýza by proto vyžadovaly vnitřní strany nalezených tyglíků. Z výroby textilu identifikujeme především její první fázi. Spřádání příze se zřejmě uskutečňovalo na všech zkoumaných plochách hradiště. Vyzdvihnout je třeba relativně velké množství přeslenů nalezených v západní části akropole. Podstatně skromnější doklady tkalcovství nemusejí být odrazem skutečného stavu. Limitem v tomto ohledu je obecně sporadický výskyt raně středověkých závaží u nás (např. *Pleinerová 1999*), nahrazovaných pravděpodobně jinými, funkčně neprůkaznými předměty, např. obyčejnými kameny.

Svědectví předmětů nalezených v sídlištních situacích

Z rozsáhlého nálezového fondu tvořeného majoritně keramikou vystupuje nepočtená skupina artefaktů spojitelných s velkou pravděpodobností s přítomností elit či specifických profesních skupin. Pomineme zde ostruhy s háčky a ozdobná pásová kování slovansko-avarského charakteru, jež se patrně vážou k době, kdy lokalita ještě nebyla obehnaná raně středověkou hradbou.

Z období fungování hradiště zmiňme na prvním místě militária, která spojujeme s vysokým společenským postavením vlastníka. Součástí kovové garnitury řemení meče byl zřejmě dnes již nezvěstný železný předmět (*Váňa 1995*, 129, obr. 94: 1), který *N. Profantová* (1997, 86, obr. 2: 1) identifikovala jako průvlečku s prodlouženým krčkem. Jako železnou záštitu rukojeti meče označil *Z. Váňa* (1995, 57, obr. 38: 8) plochý tyčinkovitý předmět, u něhož však (prozatím bez rentgenového snímku) není znatelný otvor pro čepel. S mečem lze spíše spojovat nález parohové či kostěné záštity rukojeti z jižní části akropole (*Váňa 1985*, obr. 3: 2; 2000, tab. 64), byť provedení v organickém materiálu je zcela neobvyklé. S garniturou řemení meče bývá spojováno křížové kování s jehlancovitou vypunilinou upro-

střed (*Profantová 1997*, 86), které však jiní badatelé považují za součást koňského postroje (*Bialeková 1990*; *Dostál 1978*, 118). Takové křížové kování bylo na Budči nalezeno v železném provedení jak na akropoli (*Váňa 1995*, 59, obr. 38: 23), tak na předhradí, v poloze Na kašně (*Profantová 1997*, 86, obr. 2). Bronzové prolamované kování (*Váňa 1978*, 380–382), které zatím nemá v českém prostředí obdoby, zdobilo pravděpodobně pochvu meče. V podobném kontextu zřejmě fungovalo i fragmentárně dochované bronzové kování pochvy nože (*Váňa 1995*, obr. 40: 7) a již zmíněný kostěný obklad (nejspíše pochvy nože či dýky) s motivem pávů, nalezený na předhradí (*Bartošková 1995c*; *1997c*, 99–101). Z předhradí, z polohy Na kašně, lze do kategorie militárií přiřadit ještě sekeru-širočinu (*Bartošková 1981*; *1991*; *Váňa 1985*, obr. 3: 11), která však mohla být i pracovním nástrojem. K indikátorům vyššího společenského prostředí patří i nálezy ostruh, konkrétně ostruhy s ploténkami, neboť ty se zaručeně vážou k době, kdy lokalita byla již obehnaná raně středověkým opevněním. Z prostoru západní části akropole pocházejí dva exempláře ostruh, avšak pouze u jednoho z nich víme jistě, že byl opatřen postranními ploténkami (*Váňa 1995*, 57, obr. 39: 11). V případě druhého zlomku (*Váňa 1995*, 57, obr. 16: 15) nelze určit, zda ostruha byla původně ukončena ploténkami, nebo háčky. Z předhradí, z polohy Na kašně, známe dva exempláře ostruh s ploténkami (*Bartošková 1992a*, 444, 446, tab. XI: 2–3). Výčet nálezů zbraní uzavírá osm železných hrotů střel z akropole (spojitelných se střelbou z luku, v jednom případě by však podle autora výzkumu mělo jít o masivní střelu z kuše: viz *Váňa 1995*, 57, 129, obr. 38: 9, 16–17, 19–20; 93: 11–12) a nejméně devět železných šipek z polohy Na kašně (*Bartošková 1991*; *1992b*; *1998*).

Šperky jsou v sídlištních situacích zastoupeny ještě podstatně méně než součásti jezdecké výstroje a výzbroje. Z kategorie šperků musíme zřejmě vyloučit bronzové lunicovité kování (*Bartošková 1997b*, 98, obr. 3: 2), označené autorem výzkumu jako závěsek (*Váňa 1995*, 133), přestože otvor pro zavěšení chybí. Zbývají nám pak jen dvě bronzové kaptorgy (jedna bez výzdoby a druhá, dnes nezvěstná, s plasticky vyvedeným motivem stromu života: viz *Váňa 1995*, 133–134, obr. 97: 3–4), nalezené v jižní části akropole a vázané pravděpodobně na vyšší společenské prostředí (*Štefan 2005a*, 28–38). Z výzkumu sídlištních situací na předhradí a předpolí hradiště v poloze Na Týnici žádný šperk nepochází.

Pozoruhodným druhem nálezů jsou železné stily, které se podle Z. Váni nacházely jak v západní, tak v jižní části akropole (*Váňa 1995*, 57, 129), zatímco na předhradí nebyl jejich výskyt zaznamenán. Výpověď těchto předmětů tkví v jednoznačné spojitosti s lidmi ovládajícími psaní, v raném středověku tedy především s příslušníky kléru, příp. obchodníky. Z. Váňa spojoval nálezy stilů s tzv. budečskou školou, vyvozovanou bez patřičných opor v pramenech ze svatováclavských legend (*Váňa 1995*, 143–144; srov. *Sláma 1988b*; *2005*, 58–59). Průkazná identifikace těchto předmětů, jichž mělo být nalezeno celkem devět (8 železných a 1 kostěný), není bez problémů. Znakem, který stily odlišuje od běžných kovových rydel, je především trojúhelníkovitě roztepaná ploška jednoho z konců, sloužící ke stírání písma vyrytého do vosku. Kresebně či fotograficky byly publikovány všechny exempláře ze západní části hradiště (4 ks: *Váňa 1995*, 57, obr. 16: 20; 39: 4, 5, 8) a dva z pěti kusů, z nichž jeden je kostěný, z jižní části akropole (*Váňa 1995*, 129, obr. 93: 3, 4). Funkční identifikace je s ohledem na nevýrazně roztepanou plošku u většiny kusů sporná a za prokázané můžeme pokládat pouze zmíněné dva exempláře z jižní části akropole. Ostatní kusy jsou funkčně nejasné.

Funkčně i časově obtížně zařaditelná je železná miska (Ø 65 mm), nalezená v orniční vrstvě sondy z r. 1972 v severní části akropole (*Váňa 1978*, tab. II: 7; *1995*, 59, obr. 38: 24). Autorem výzkumu naznačovaná příslušnost misky k vahám je však velmi nepravděpodobná. Velikostí se miska sice blíží např. exempláři z Hradištku u Davle (Ø 71 mm), datovanému do 13. století (*Richter 1982*, obr. 136: 2), na rozdíl od něj však není zhotovena z obvyklého bronzu, nýbrž ze železa.¹⁰ Navíc za průkazný identifikační znak jsou považovány otvory pro provlečení řetízků (*Steuer 1997*, Abb. 1); ty však u budečského nálezu nejsou zjevné.

Z výše uvedených informací vyplývá, že hmotná kultura obyvatel budečského hradiště, především její specifická, k elitám vázaná složka, se v sídlíštních nálezech projevuje v kontrastu k velkému rozsahu archeologicky skryté plochy poměrně nevýrazně.

Rekonstrukce přírodního prostředí a svědectví zvířecích kostí

Intenzivnější rozvoj spolupráce archeologie a přírodovědných disciplín spadá v našem prostředí teprve do 90. let minulého století, tedy do doby, kdy systematický terénní výzkum Budče byl již ukončen. Důsledkem je absence palynologických analýz a rozborů makrozbytků z výzkumu v prostoru akropole a bohužel také vzorků, které by případně umožnily tento deficit vyrovnat. Palynologická analýza byla provedena pouze na deseti zvířecích odebraných na předhradí v poloze Na kašně (*Břízová – Bartošková 1994*). Rozsáhlejšího zhodnocení se nedostalo ani osteologickému materiálu. Dosud byly zpracovány jen zvířecí kosti převážně ze západní části akropole (výzkum Z. Váni v letech 1972–1975). V rámci širěji pojaté studie byla však předložena jen stručná kvantifikace na Budči zastoupených zoologických druhů (*Peške 1985*).

Palynologická analýza vzorků z polohy Na kašně vydělila dva výrazné horizonty, konvenující s archeologickou interpretací situace (*Břízová – Bartošková 1994*). Pylové spektrum vzorků odebraných z kulturních vrstev datovaných do období od konce 9. do přelomu 10. a 11. stol. vytváří obraz převážně odlesněné krajiny s jednoznačnou převahou pylových zrn bylin nad dřevinami. Rostlinná společenstva mají stepní charakter s pozůstatky nezapojených smrkojedlových a jedlosmrkových lesů. Vzorky odebrané z vrstev uložených po zániku osídlení indikují návrat lesních porostů.

Analýza makrozbytků se dotkla pouze obsahu mělké jámy D/76 v sektoru B v západní části akropole (*Váňa 1995*, 31). V jejím zásypu bylo objeveno zuhelnatělé obilí, určené jako pšenice (75 %), žito (23 %) a plevely.

Rozbor zvířecích kostí (převážně) ze západní části akropole (*Peške 1985*) konstatoval výraznou převahu domácích druhů nad divokými. V rámci první skupiny dominují prasata, následuje tur, ovce/koza. Početná skupina kostí náleží kuru domácímu. Relativně sporadické bylo zastoupení kostí koně. Spektrum otázek řešitelných prostřednictvím analýzy zvířecích kostí je dnes nicméně podstatně širší a od úzce vedeného dialogu s tímto oborem lze očekávat nejedno obohacení (srov. např. *Mlíkovský 2003*). Podstatným přínosem do diskuse o provozu jednotlivých částí hradiště by mohla být komparativní analýza nalezených kosterních pozůstatků zvířat.

¹⁰ Veškeré dosavadní nálezy středověkých misek skládacích vah jsou z bronzu, příp. mosazi (*Steuer 1997*, 21).

Okolí a zázemí Budče

Souhrn klimatických a pedologických předpokladů rozvoje agrárního osídlení řadí v rámci Čech krajinu v okolí budečského hradiště do kategorie *atraktivní* (shrnutí *Gojda 1988*, 102–106). Poměrně výrazným lokálním omezením pro zemědělské osídlení nicméně mohla být členitost terénu, příznačná především pro bezprostřední okolí hradiště a dolní povodí Zákolanského potoka (*obr. 5*). V širším okolí Budče lze předpokládat menší zdroje železné rudy, jejichž exploatace zde mohla vytvářet nezemědělsky orientovanou koncentraci osídlení.¹¹

Program systematického výzkumu Budče obsahoval i požadavek poznávání zázemí hradiště.¹² V jeho rámci zde na počátku 70. let 20. stol. prováděli sběry V. Fencl, J. Justová-Princová a v 80. letech pak M. Gojda, který zveřejnil mapu známých lokalit v širěji koncipované práci (*Gojda 1988; 1989*). Sledování výkopů pro vodovodní síť v 90. letech 20. stol. přineslo pouze negativní zjištění. Kromě výzkumu polohy Na Týnici (viz výše), dokumentace jednoho sídlištního objektu v Zákolanech (*Sakař 1957*) a dohledové, nedokumentované akce v Kovárech (*Krutina 1988*) známe všechny sídelní areály v okolí hradiště pouze prostřednictvím povrchových sběrů.¹³

Informační potenciál nejvíce poznané polohy Na Týnici, situované v těsné blízkosti hradiště, bohužel výrazně snižuje způsob vedení výzkumu. Z dostupné dokumentace vyplývá, že se zdejší osídlení, datované do období od 2. pol. 9. stol. do 1. pol. 10. stol., koncentrovalo do prostoru o rozměrech ca 40 x 30 m. Rekonstruovatelné pozůstatky sídlištních objektů nebyly až na dvě výjimky evidovány. Absence signifikantních artefaktů (spojitých např. s nezemědělskou výrobní činností, přítomností elity apod.) znemožňuje jakoukoliv specifikaci charakteru zdejšího osídlení.

V podstatě prázdná zůstává mapa raně středověké krajiny západně od hradiště, což můžeme s velkou pravděpodobností přičíst na vrub stavu výzkumu. Podstatně příznivější situace, za níž stojí převážně zájem A. Knora, rodáka ze Stehelčevsi, panuje na středním toku Dřetovického potoka (*Knor 1957*). V 80. letech zde několik sídlištních objektů prozkoumal V. Moucha (*1981*, 137).

¹¹ Menší ložiska železných rud v okolí Budče mohla být vázána na sedimenty kladenského (spodního šedého) souvrství svrchního karbonu (stratigraficky jde o vestfál C a D). Uloženy tohoto útvaru se vyskytují v širším okolí Zákolan (Otvovice, Blevice, Koleč, Třebusice, dále v pruhu od Zákolan přes Brandýsek ke Kladnu a obloukem zpět na Jemníky a Knovíz). Jíly a jílovce z tohoto souvrství obsahují místy železité konkrce. Jejich středověká těžba byla archeologicky doložena v obci Saky (sz. od Pcher: *Anderle – Ježek – Zavřel 2000*; zde i zmínka o „rudnicích“ v obci Knovíz /11. století/ a původu jména vsi Jemníky). V okolí Budče je stratigrafická situace karbonu shodná, takže výskyt konkrce je zde velmi pravděpodobný (za informaci děkujeme J. Zavřelovi).

¹² *Zázemím* zde rozumíme širší krajinu okolo hradiště a její osídlení, rezignujeme na vymezení funkčních aspektů pojmu (k problému např. *Gringmuth-Dallmer 1999; Mozdioch 1999*). Uměle vymezený prostor o poloměru ca 1 km nazýváme *okolím* (viz *obr. 5*), pojem *aglomerace* se nám při nízké hustotě mapy osídlení nejvíce adekvátně. Vycházíme při tom z projekce situace v raně středověkých Litoměřicích, kde právě v tomto okruhu evidují písemné i archeologické prameny mimořádně hustou síť osídlení spojenou bezprostředně s fungováním hradiště (srov. nejnov. *Klápsťe 2005*, *obr. na s. 333*). Za podněty děkujeme P. Medunovi.

¹³ V areálu továrny Dalibor na výrobu pian v Zákolanech byl narušen jeden sídlištní objekt obsahující poměrně bohatý soubor keramiky; z dokumentace vyplývá, že v místě byla nalezena jak středohradištní, tak mladohradištní keramika (s kalichovitě profilovanými okraji). V Kovárech, ve výkopu prováděném v souvislosti s regulací Zákolanského potoka v jižní části obce, byly nalezeny údajně středohradištní a mladohradištní střepy.

Nízký stupeň znalosti intenzity a forem osídlení v krajině okolo budečského hradiště je zásadní překážkou při pokusu o zapojení lokality do diskuse nad fenoménem centrality v raném středověku. Intenzivně osídlené hradiště jistě exploatovalo rozsáhlé a dobře organizované zázemí. Různé potřeby a nabídky centra však mohly sahát do svého okolí různě daleko a s různou intenzitou. Necelých 10 km východně od Budče fungoval od 9. stol. rozlehlý Levý Hradec, asi 15 km opačnou stranou pak od 10. stol. hradiště Libušín. V důsledku nevelkých vzdáleností mezi lokalitami nebylo zázemí těchto hradišť příliš rozlehlé. Na základě písemných pramenů lze však předpokládat využívání služeb lidí i ze značně vzdálených míst (k problematice nově *Petráček 2003; Klápště 2005, 305*).

V písemných pramenech raného středověku vystupují v okolí Budče pouze dvě lokality. V rámci falza zakládací listiny vyšehradské kapituly, hlásícího se k roku 1088, pocházejícího však z 12. stol., je to nedaleký Týnec, odkud byl knížetem kapitule darován zvoník i se syny (*CDB I, č. 387, s. 380–381*) a větší množství čeledi (*CDB I, č. 387, s. 390*), a dále pak ves Koleč (listina z let 1125–1140: *CDB I, č. 393, s. 406*), zmiňovaná v souvislosti se stejnou institucí. V těsném jv. sousedství Budče ležící ves Kováry je poprvé zmíněna až k r. 1376, přičemž její část opět náležela vyšehradské kapitule (*Profous 1949, 345*), stejně jako sousední Blevice a Zákolany, zmiňované poprvé r. 1282 (*RBM II, 549*). Tradiční nároky vyšehradské kapituly v tomto regionu zřejmě vyjadřuje převedení patronátního práva k budečskému kostelu z r. 1262, kdy se královna Kunhuta tohoto práva zřekla ve prospěch kapituly (*Sláma 1988, 13*). Přestože by zevrubná analýza písemných pramenů jistě přinesla nejedno cenné zjištění, podstatné je, že tyto písemnosti nereflektují v okolí a zázemí budečského hradiště žádnou rozsáhlou specializovanou strukturu, jako např. u Litoměřic nebo Staré Boleslavi.

Malá chronologická výpověď v převážné většině sběry získané keramiky neumožňuje vyjádřit se k otázce dynamiky sídelního procesu ve vztahu k vývoji hradiště (srov. např. *Kurnatowska 1995, 135–139*). Dobře poznaná situace na středním toku Dřetovického potoka, kde z úseku dlouhého ca 3 km známe pět datovatelných sídlištních areálů, ukazuje spíše na postupné zahušťování sídelní sítě, jejíž kořeny sahají až do období výskytu keramiky pražského typu (*Knor 1957; Moucha 1981, 137*). V jednom případě zde s velkou pravděpodobností evidujeme posun komunity na jiné místo. Žádné markantní zahušťování sídelní sítě v souvislosti se vznikem budečského hradiště však v tomto mikroregionu s příznivými přírodními podmínkami neregistrujeme. Otázkou proto zůstává, jak se vznik hradu projevil v jeho bezprostředním okolí i v širším zázemí. Není vyloučeno, že na katastru dnešních Kovár existovala větší koncentrace osídlení (*obr. 5*). V této souvislosti se nabízí otázka, jaký vztah k předpokládaným Kovárům tzv. služebné organizace (*Krzemieńska – Třeštík 1964, 653*) mělo pět identifikovaných sídelních poloh na katastru dnešní obce.

K bohatému výčtu nezemědělských činností, které ve venkovském prostředí i v lokalitách vázaných na centrální místa evidují písemné prameny (např. *Tomas 1983*), nenacházíme v zázemí budečského hradiště žádný archeologický protějšek. To platí nejen pro málo poznané bezprostřední okolí hradiště, ale v rámci širšího zázemí i pro podstatně lépe poznaný mikroregion středního toku Dřetovického potoka.

Pramenem, který specifickým způsobem poodhaluje sociální prostředí části obyvatel zázemí hradiště, jsou hrobové nálezy 9. a 10. století. Přestože většina z nich byla zachrá-

něna náhodně a fragmentárně, náleží dnešní Kladensko z tohoto úhlu pohledu k nejvíce poznaným regionům Čech. Pozornost vzbuzují zejména nálezy zbraní, jezdecké výstroje a šperků. Obzvláště významný je náhodný hrobový nález, uskutečněný v polovině 19. stol. ca 2 km jižně od budečského hradiště v Libochovičkách (obr. 5). Kosterní pozůstatky zde doprovázel dnes již ztracený meč, dva tepané gombíky a jantarové korálky (*Sláma – Sklenář 1974*).¹⁴ Na pohřebišti v Brandýsku byly ve dvou hrobech nalezeny ostruhy s ploténkami a dlouhým bodcem (*Kytlicová 1968*, obr. 32). Dokladem pohřbu příslušníka vyšší společenské vrstvy je i hrob č. 1 v nedaleké Stehelčevsi – v poloze U cihelny (obr. 5), kde kostru dospělého jedince doprovázela sekera (tzv. moravská bradatice) a pásková ostruha (*Sláma 1977*, 155, obr. 36: 7, 9). N. Profantová na základě výskytu páskové ostruhy, jejíž datování oproti většině badatelů (např. *Hrubý 1955*, 190; *Dostál 1966*, 75–76; *Kavánová 1976*, 50–54; *Wachowski 1986/1987*, 77) klade již na přelom 8. a 9. stol., řadí stehelčevský hrob dokonce k nejstarším středověkým kostrovým hrobům v Čechách (*Profantová 1994*, 72). S tak časným datováním hrobového celku však nelze souhlasit, neboť vychází jen z datace páskových ostruh podle *D. Bialekové (1977, 126–131)* a nebere v úvahu zejména historickou souvislost s budečským hradištěm.¹⁵

Nálezy šperků jsou v zázemí budečského hradiště velmi skrovné. Z ozdob velkomoravského charakteru jsou to pouze výše zmíněné gombíky z Libochoviček. K méně obvyklým nálezům náleží i kaptorgy z Brandýsku a Stehelčevsi (*Štefan 2005a*). Od sklonku 10. století se inventář hrobů silně redukuje, čímž se prakticky uzavírá možnost rekonstruovat sociální diferenciaci v rámci jednotlivých komunit.

V topografickém vztahu sídlišť a pohřebišť (především na středním toku Dřetovického potoka) můžeme sledovat opakování modelu charakteristického obecně pro raně středověké venkovské prostředí, kde místa sídlení a pohřbívání dělí rozestup ca 300–500 m (nejnověji *Klápště 2005*, 190). Menší intervaly lze zřejmě očekávat v okolí hradiště, odkud však kromě pohřebiště v Zákolanech (cukrovaru) postrádáme reprezentativnější položky. Pohřebiště *opodál dědin* zanikají na sklonku 11. století, kdy se zřejmě pohřbívání začíná přesouvat ke kostelním stavbám.

Pomineme-li sledování stavebních prací, zbývá bohužel jen málo možností změnit dnešní stav archeologické mapy. Značná část údolních partií krajiny je zastavěna nebo zatravněna a většina nepříliš rozsáhlých oraných ploch již byla povrchovým sběrům podrobena. Jedinou cestou ke kvalitativnímu posunu poznání je zřejmě systematický výzkum vybrané polohy s jasně formulovanými otázkami a kroky k jejich zodpovídání.

¹⁴ Gombíky i korálky doprovázejí v českém raně středověkém prostředí převážně kostry žen nebo dětí. Nelze proto vyloučit, že při objevu došlo ke sloučení dvou, příp. i více hrobových celků.

¹⁵ K datování páskových ostruh do přelomu 8. a 9. stol., založenému především na interpretaci sídlištních situací v Pobedimi (*Bialeková 1977*, 126–131), se nově kriticky vyjadřuje *J. Košta (2006)*, který jejich počátek klade teprve do 2. pol. 9. století. Pro časové zařazení stehelčevského hrobu nejdříve do sklonku 9. stol. však vypovídá především jeho lokální kontext: 1. v období konce 8. nebo počátku 9. stol. bychom zde předpokládali spíše reprezentaci bojovníka vybaveného ostruhami s háčky, jaké známe z nedaleké budečské ostrožny; 2. sekera (tzv. moravská bradatice) i pásková ostruha patří do okruhu nálezů velkomoravského charakteru, které se na budečském hradišti a v jeho okolí objevují až v hrobech z konce 9. – 1. pol. 10. století.

Závěr

Pokud si na závěr této bilance chceme položit elementární otázky typu – k čemu byl tak rozsáhlý, vnitřně členěný opevněný prostor především využíván; kdo a v jakém počtu na něm sídlil; jak byly pokrývány potřeby jeho obyvatel; co toto hradiště poskytovalo svému okolí? – vstupujeme do obecné diskuse nad funkcí centrálních míst, která je s různou intenzitou vedena již od 30. let 20. stol. (nově obecně např. *Fehn 2001*; *Gringmuth-Dallmer 1999*; *Moździoch 1999*; písemné prameny z českého prostředí shrnul *Sláma 1986*). Dlužno podotknout, že aplikace archeologických poznatků na modely vytvořené původně geografy často obnáší místo pozitivních zjištění jen testování výpovědních možností archeologických pramenů. Nejinak je tomu i v případě budečského hradiště.

Nové časové zařazení stavby raně středověké fortifikace (*Bartošková 2004b*) spolu s výpovědí písemných pramenů zasazuje vznik budečského hradiště teprve do rámce příběhu rodícího se raně středověkého státu. To však o jeho konkrétním využívání mnoho neříká. Otázkou je především účel tak rozsáhlé, vnitřně členěné opevněné plochy, která byla zřejmě hned od počátku intenzivně osídlená. Demografické odhady nejsou za daného stavu poznání lokality seriózně proveditelné a o sociálně-profesním profilu budečských obyvatel vypovídá jen několik nejistých indikátorů.

Nejvýrazněji jsou v sídlištních nálezech zastoupeny předměty, které naznačují přítomnost mužů vybavených jezdeckou výstrojí, příp. zbraní. Nicméně s ohledem na délku existence budečského hradiště a rozsah prozkoumaných ploch jsou doklady jezdecké výstroje a výzbroje více než skrovné. Na budečských hřbitovech, z nichž pravděpodobně známe jen malou část (srov. např. s Libicí nad Cidlinou: *Mařík 2005*), pak o sociálním postavení pohřbených osob alespoň v elementárně uchopitelné míře vypovídá pohřební ritus, pouze však v poměrně krátkém časovém úseku – přibližně od sklonku 9. do poloviny 10. století. Kontrast vůči venkovskému prostředí se na budečských pohřebištích výrazně odráží v přítomnosti luxusních šperků velkomoravského charakteru obsažených v některých ženských hrobech. V žádném hrobě na hradišti a v jeho bezprostředním okolí nebyla nalezena zbraň (nebereme-li v úvahu neověřitelnou zprávu o nálezu meče u rotundy sv. Petra a Pavla),¹⁶ sporadické byly i nálezy ostruh. V tomto ohledu se budečská pohřebiště nijak nevymykají celkovému obrazu pohřbívání na českých raně středověkých hradištích (nově *Klápště 2005*, 34–41). Pozoruhodný je však výskyt zbraní a jezdecké výstroje na pohřebištích mimo bezprostřední dosah hradiště. Tomuto fenoménu, který bychom s jistou dávkou opatrnosti mohli spojovat s usazováním příslušníků „státní armády“ do venkovského prostředí (např. *Kara 1993*), vévodí v zázemí budečského hradiště nález meče v hrobě u Libochoviček. Nálezy zbraní a jezdecké výstroje by snad mohly odrážet přítomnost oněch *militēs*, o něž se v počátcích raného českého státu opírala přemyslovská expanze (např. *Žemlička 1995*, 207).

Kulisy života na Budči vytvářela dnes již nepřítliš jasně rekonstruovatelná architektura. Přesto musíme konstatovat, že předpokládané víceprostorové srubové dispozice, rozsáhlejší kúlové objekty¹⁷ i kámen využívající stavby indikují výlučné prostředí, jaké neznáme

¹⁶ Podle Krolmusových údajů byly ve 30. letech 19. stol. při rozšiřování novodobého hřbitova u rotundy sv. Petra a Pavla nalezeny hroby kryté velkými kameny a buď přímo z jejich výbavy, nebo z terénu hřbitova byl získán jeden meč (*Sklenář 1972*, 17).

¹⁷ K tomuto typu staveb v západoslovanském prostředí *Boroň 1997*.

| Budeč | akropole (konec 9. až 2. pol. 11. stol.) | předhradí (konec 9. až 1. pol. 11. stol.) | okolí – Na Týnici (2. pol. 9. až pol. 10. stol.) |
|--|--|--|---|
| typy sídlištní zástavby | polozemnice jednoprostorové nadzemní stavby víceprostorové sruby? větší kůlové stavby stavby s kamennou konstrukcí obilnice jámy | polozemnice jednoprostorové nadzemní stavby stavby s kamennou konstrukcí obilnice jámy | polozemnice – jámy? |
| sakrální architektura | sv. Petr Panna Marie | – | – |
| doklady výroby | práce s barevnými kovy? spřádání tkalcovství? | kovářství spřádání | – |
| zbraně a jezdecká výstroj v sídlištních situacích | součásti garnitury meče součásti koňského postroje ostruhy | sekera součásti koňského postroje ostruhy | – |

Tab. 1. Budeč. Srovnání vybraných kategorií památek v jednotlivých částech lokality.

na soudobých venkovských sídlištních, kde nadále přetrvává zahlobený typ příbytků (polozemnice) a jednoprostorové srubové stavby (srov. *Dostál 1987; Smetánka 1994*, 132). S obdobnou situací se setkáváme v celém západoslovanském prostředí (viz *Donat 1980*, 44; *Henning 1997*, 26–27). Ve srovnání s českými raně středověkými mocenskými centry pak výjimečnost budečského prostředí spočívá v přítomnosti profánních staveb s kamennými konstrukcemi, které považujeme za doklad již stabilního uspořádání sídlištní zástavby. Nevratně byla bohužel zničena velká část plochy tzv. knížecího dvorce, jehož struktura v sobě mohla kódovat řadu podstatných informací o kulturní orientaci raného českého státu (srov. *Gabriel 1986; Macháček 2005*). Značné nesnáze provázejí i rekonstrukci odkrytého mladohradištního stavebního komplexu v jižní části hradiště. Z archeologických pramenů zároveň nevyplývá, s jakou společenskou skupinou by bylo možné tento komplex spojovat, což ve stejné míře platí i pro kostel P. Marie, postavený s největší pravděpodobností v průběhu 2. pol. 10. století.

Z výrobních odvětví provozovaných v areálu hradiště lze hovořit jen o kovozpracující a textilní činnosti. Kovářská pracoviště předpokládáme na základě velkého množství nalezené strusky na předhradí. Zmínky o metalurgii barevných kovů na akropoli, podporované nálezy několika keramických tyglíků (jeden exemplář pochází i z plochy předhradí), vyžadují ověření. Z textilní výroby identifikujeme díky nálezům přeslenů především spřádání, které se uskutečňovalo ve všech částech hradiště. V jednotlivých odkryvech je však zastoupení přeslenů nerovnoměrné. V tomto ohledu markantně vystupuje především západní část akropole s téměř 150 přesleny, zatímco z podstatně většího odkryvu v jižní části akropole bylo získáno pouze 40 kusů. Lákavé, nicméně neověřitelné je provázání nalezených přeslenů se zmínkami písemných pramenů o koncentraci (specializované) textilní výroby na mocenských centrech (tzv. *gynecea*: např. *Petráček 2003*, 140–143).¹⁸ Lokalita však byla dlou-

¹⁸ P. Donat (2001) na základě archeologických nálezů nově identifikoval rozsáhlé textilní dílny na otonských falcích a královských dvorech, kde jim byla vyhrazena tzv. předhradí.

hodobě osídlena a naše schopnost časového zařazení zachycených jevů je značně limitovaná. Provozování dalších archeologicky postižitelných výrobních aktivit (srov. *Donat 1995*) nelze na Budči doložit.

Požadavek srovnatelného poznání jednotlivých částí hradiště, jeho okolí a zázemí, které jsou podmínkou vyrovnané rekonstrukce obrazu neagrárních výrobních aktivit, bohužel budečská lokalita nenaplnuje. Proto nelze vyloučit, že v nezkoumaných částech hradiště nebo již mimo jeho areál nám případné výrobní areály mohou unikat. Názorným příkladem disperzní organizace hutnické výroby je situace v pražském podhradí (*Havrda – Podliska – Zavřel 2001*). O rozsáhlých specializovaných železářských pracovištích situovaných mimo opevněný areál hovoří i nová zjištění v Žatci (*Čech 2004*, 78–80, obr. na str. 72). Geologická situace nevylučuje exploataci menších ložisek železné rudy i v okolí Budče.

Obdobně se nelze vyjádřit k hodnocení významu Budče jako místa koncentrace a distribuce produktů ze zázemí. Ke shromažďování dávek mohly sloužit větší nadzemní stavby. Takové stavby s uskladňovací funkcí však v rámci archeologického výzkumu nelze odlišit od objektů jiného účelu. Rozpoznatelné jsou jen zahloubené objekty sloužící ke skladování obilí. Ty však na Budči nejsou příliš četně zastoupeny a vážou se jen na středohradištní horizont osídlení. V sídlištním nálezovém fondu naprosto postrádáme mincovní nálezy. Tato absence kontrastuje s předpokladem monetarizace části dávek venkovského obyvatelstva od počátku 11. století (*Klápště 1999*, 782), v níž zřejmě hradská centra sehrávala důležitou úlohu.

Napojení tak rozsáhlého útvaru, jakým bylo budečské hradiště, na síť dálkových obchodních cest je sice pravděpodobné, z písemných pramenů však vyvoditelné pouze nepřímou (*Vávra 1978*, 378; *Meduna 1993*, 110). Předpokládá se, že Budči procházela tzv. srbská cesta, spojující pražskou kotlinu se severozápadními Čechami a směřující dále na Míšeň. Kontakt s českým severozápadem dokládají sporadické fragmenty keramiky libočanského (*Váňa 1995*, 49) a zabrušanského typu (*Váňa 1995*, 51, 128; *Bartošková 1997*, 138, obr. 12: 1) a také keramického okruhu „Drahůš“ (*Bartošková 1997*, 138, obr. 12: 2), které se nacházely na akropoli i na předhradí v poloze Na kašně. Za výraznou kategorii vztahující se k síti nadregionálních kontaktů lze považovat šperky velkomoravského charakteru, jež na Budči pocházejí výhradně z hrobů. Metalografické analýzy však v nedávné době podpořily již dříve předpokládanou možnost české provenience tohoto typu šperků (*Smetánka 2003*, 38–54). Přesto jsou ozdoby velkomoravského charakteru významnou položkou v poznávání „kulturní“ orientace české elity v době rodícího se středověkého státu.

Budeč byla zcela jistě pro své širší okolí centrem křesťanského kultu. Význam Spytihněvova založení rotundy sv. Petra jasně vyplývá z opakovaných zmínek o této události v hagiografické literatuře 10. století. Někdy ve 2. pol. 10. stol. byl za neznámých okolností budován na Budči druhý kostel, zasvěcený P. Marii. Stěžejní úloha v christianizaci a církevní správě venkova je před vznikem sítě kostelních staveb v průběhu 12. stol. přisuzována právě hradním svatyním (o tzv. velkofarní organizaci *Fiala 1967*). Archeologické prameny však naznačují, že v době existence budečského hradu fungovala v jeho okolí pohřebiště situovaná na periferii jednotlivých sídelních buněk. Venkované tedy u hradních kostelů nepohřbívali. Na otázku, jaké konkrétní požadavky na obyvatele zázemí raná forma církevní správy kladla a jak velký kus krajiny obhospodařovala, bohužel nenacházíme odpověď ani v písemných, ani v archeologických pramenech.

Předložená bilance poznatků vyplývajících z dosavadního zpracování archeologického výzkumu raně středověké Budče poodhalila nerovnoměrný stav poznání a vypovídacích možností archeologických pramenů k problematice vývoje a funkcí hradiště. Zatímco otázkám vzniku, vývoje a zániku hradiště byla dosud věnována prvořadá pozornost a stav poznání je uspokojivý, problematika jeho významu a funkcí byla nastíněna až nyní a do budoucna by vyžadovala ještě podrobnější studium.¹⁹ Zároveň je nutné mít na zřeteli, že řešení předestřených otázek se i nadále neobejde bez komparace s ostatními lokalitami v našem prostředí a bez reflexe středoevropské diskuse nad touto problematikou.

V rámci projektu GA ČR „Nerezidenční části raně středověkých centrálních aglomerací v Čechách a na Moravě“, reg. č. 404/05/2671.

Prameny a literatura

- Anderle, J. – Ježek, M. – Zavřel, J. 2000: Selská usedlost čp. 2 v Sakách na Slánsku – Durchforschungsergebnisse vom Bauernsitz Konstr.-Nr. 2 in Saky, Průzkumy památek VII/1, 43–65.
- Bartošková, A. 1981: Budeč-předhradí, poloha Na kašně 1981 [závěrečná zpráva o výzkumu]. Archiv ARÚ AV ČR Praha, čj. 4448/81.
- 1983: Archeologický výzkum na předhradí Budče v porovnání s výsledky magnetické prospekce – Archaeological excavations carried out at the bailey of Budeč compared with the results of magnetic prospection. In: Geofyzika a archeologie, Praha, 115–118.
 - 1991: Budeč-předhradí, poloha Na kašně. Nálezová zpráva za výzkumové sezóny 1981–1983. Archiv ARÚ AV ČR Praha, čj. 4289/91.
 - 1992a: Archeologický výzkum budečského předhradí v poloze Na kašně. První etapa hodnocení – Die archäologische Erforschung der Budečer Vorburg in der Lage „Na kašně“. Die erste Bewertungs-etappe, Archeologické rozhledy 44, 431–452, 498–502.
 - 1992b: Budeč-předhradí, poloha Na kašně. Nálezová zpráva o výzkumu za rok 1984. Archiv ARÚ AV ČR Praha, čj. 4160/92.
 - 1995a: Die Knochen- und Geweihindustrie aus der Vorburg des frühmittelalterlichen Budeč – Lage „Na kašně“ – Kostěná a parohová industrie z předhradí raně středověké Budče – polohy Na kašně, Památky archeologické 86, 21–62.
 - 1995b: Kováry, o. Zákolany, okr. Kladno. In: Výzkumy v Čechách 1990/2, Praha, 146.
 - 1995c: Kostěná ozdobná destička s motivem páva z budečského předhradí – Das beinerne Zierplättchen mit dem Pfauenmotiv aus der Vorburg von Budeč, Sborník prací filozofické fakulty brněnské univerzity E 40, 101–110.
 - 1996a: K současnému stavu zhodnocení archeologického výzkumu budečské akropole – Zum derzeitigen Stand der Bewertung der archäologischen Ausgrabung der Akropolis auf Budeč, Archeologické rozhledy 48, 300–310.
 - 1996b: Archäologische Ausgrabungen in Budeč und ihre Auswertung. In: Frühmittelalterliche Machtzentren in Mitteleuropa – mehrjährige Grabungen und ihre Auswertung. Internationale Tagungen in Mikulčice III, Brno, 173–187.

¹⁹ Zpracování archeologického výzkumu Budče dosud postrádá především antropologické zhodnocení kosterních pozůstatků ze hřbitovů zkoumaných na hradišti a v jeho okolí. Významným přínosem by bylo osteologické zpracování a komparativní analýza zvířecích kostí z akropole a z předhradí, které rovněž chybí. Vedle chemické analýzy vnitřní strany nalezených tyglíků by bylo také zapotřebí pořídit rentgenové snímky některých funkčně nejasných kovových předmětů – jde např. o předmět označený autorem výzkumu jako záštita rukojeti meče (*Váňa 1995*, 57, obr. 33: 34; 38: 8), o železný hrot spojovaný s kuší (*Váňa 1995*, 57, obr. 38: 9), o zahrocené železné předměty interpretované jako stily (*Váňa 1995*, 57, 129, obr. 16: 20; 39: 4-5, 8). Užitečný by byl i rozbor mazanic, metalografická analýza vybraných kovových předmětů, rentgeno-fluorescenční analýza šperků...

- Bartošková, A. 1997a:* Rekapitulace archeologického výzkumu Budče – Rekapitulation der archäologischen Untersuchung von Budeč, *Archeologické rozhledy* 49, 41–55.
- *1997b:* Keramický soubor z počátků raně středověkého osídlení budečského předhradí – Ein keramischer Komplex aus den Anfängen der frühmittelalterlichen Besiedlung der Vorburg von Budeč, *Památky archeologické* 88, 111–114.
- *1997c:* Budeč ve sféře vlivu velkomoravské kultury. In: *Śląsk i Czechy a kultura wielkomorawska*, Wrocław, 95–102.
- *1998:* Budeč-předhradí, poloha Na kašně. Nálezová zpráva o výzkumu v r. 1985, 1986, 1989, 1990. *Archiv ARÚ AV ČR Praha*, čj. 3815/98.
- *1999:* Zánikový horizont budečské akropole (Ke chronologii raně středověké keramiky) – Der Untergangshorizont des Akropolisburgwalls von Budeč (Zur Chronologie der frühmittelalterlichen Keramik), *Archeologické rozhledy* 51, 726–739.
- *2000:* Revize klíčové archeologické situace na Budči – Revision der zentralen archäologischen Situation auf dem Burgwall Budeč, *Archeologické rozhledy* 52, 665–678.
- *2003a:* Revizní analýza archeologické situace u rotundy sv. Petra a Pavla – Revisionsanalyse der archäologischen Situation bei der St.-Peter-und-Paul-Kirche in Budeč, *Památky archeologické* 94, 183–218.
- *2003b:* Kostěná a parohová industrie ze Staré Boleslavi – The bone and antler industrie from Stará Boleslav. In: I. Boháčová ed., *Stará Boleslav. Přemyslovský hrad v raném středověku*. *Mediaevalia archaeologica* 5, Praha, 227–266.
- *2004a:* Dvorec hradského správce na Budči? Srovnání publikovaných závěrů s výpovědí terénní dokumentace – Ein Gehöft des Burgverwalters in Budeč? Eine Gegenüberstellung der veröffentlichten Interpretationen und der Aussage der Grabungsdokumentation, *Archeologické rozhledy* 56, 310–320.
- *2004b:* K vývoji vnitřního opevnění na Budči – Zur Entwicklung der Innenbefestigung von Budeč, *Archeologické rozhledy* 56, 763–797.
- *2005:* Aktuální stav poznání budečského hradiště. In: *Budeč 1100 let (905–2005)*, Kladno, 25–33.
- Bartošková, A. – Sláma, J. 1997:* Nové mincovní nálezy na Budči – Neue Münzfunde auf Budeč, *Numismatické listy* 52, 150–152.
- Bialeková, D. 1977:* Sporen von slawischen Fundplätzen in Pobedim (Typologie und Datierung), *Slovenská archeológia* 25, 103–160.
- *1990:* K otázke územného rozšírenia slovanských ozdobných kování s puklicou v 9. storočí, *Sborník prací filozofické fakulty brněnské univerzity E* 34-35 (1989–1990), 41–52.
- Binding, G. 1996:* Deutsche Königspfalzen von Karl dem Grossen bis Friedrich II. (765–1240). Darmstadt.
- Borkovský, I. 1965:* Levý Hradec. Nejstarší sídlo Přemyslovců. Praha.
- Boroň, J. 1997:* Problem dużych budynków halowych na terenach Słowiańszczyzny zachodniej w IX-X wieku. In: *Śląsk i Czechy a kultura wielkomorawska*, Wrocław, 31–51.
- Břízová, E. – Bartošková, A. 1994:* Early medieval hillfort of Budeč – reconstruction of environment on the basis of pollen analysis – Raně středověké hradiště Budeč – rekonstrukce přírodního prostředí na podkladě pylové analýzy, *Antropozoikum* 21, 75–86.
- CDB I: Codex diplomaticus et epistolaris regni Bohemiae. Tomus I. Ed. Gustav Friedrich. Pragae 1904–1907.*
- Čech, P. 2004:* Žatec v raném středověku (6. – počátek 13. století). In: P. Holodňák – I. Ebelová edd., *Žatec*, Praha, 54–114.
- Donat, P. 1980:* Haus, Hof und Dorf in Mitteleuropa vom 7.–12. Jahrhundert. Berlin.
- *1995:* Handwerk, Burg, und frühstädtische Zentren bei nordslawischen Stämmen. In: H.-J. Brachmann Hrsg., *Burg – Burgstadt – Stadt. Zur Genese mittelalterlicher nichtagrarischer Zentren in Ostmitteleuropa*, Berlin, 92–107.
- *2001:* Ottonische Pfalzen und Königshöfe in Mitteldeutschland als herrschaftliche und wirtschaftliche Zentren. In: *Zentrale Funktion der Burg* (Red. H. Hofrichter), Braubach, 31–39.
- Dostál, B. 1966:* Slovanská pohřebiště ze střední doby hradištní na Moravě. Praha.
- *1978:* Zemnice s depotem pod valem hradiška Břeclavi-Pohanska – Grubenwohnung mit Hortfund unter dem Wall der Wallburg Břeclav-Pohansko, *Sborník prací filozofické fakulty brněnské univerzity E* 22-23 (1977–1978), 103–134.
- *1987:* Stavební kultura 6.–9. století na území ČSSR – Die Baukultur auf dem Gebiet der ČSSR im 6.–9. Jahrhundert, *Archaeologia historica* 12, 9–32.
- Fehn, K. 2001:* Burgen und zentrale Funktion. In: *Zentrale Funktion der Burg* (Red. H. Hofrichter), Braubach, 7–12.

- Fiala, Z. 1967: Die Organization der Kirche in Přemyslidenstaat des 10.–13. Jahrhundert. In: F. Graus – H. Ludat Hrsg., *Siedlung und Verfassung Böhmens in der Frühzeit*, Wiesbaden, 133–143.
- Frolík, J. – Sláma, J. 1981: Nově zjištěné nálezy z minulého století ze slovanského hřbitova v Zákolanech, okr. Kladno – The newly obtained finds discovered on the Slavonic cemetery at Zákolany, the Kladno distr., *Archeologické rozhledy* 33, 427–429, 480.
- Gabriel, I. 1986: „Imitatio imperii“ am slawischen Fürstenhof zu Starigard/Oldenburg Holstein). Zur Bedeutung karolingischer Königspfalzen für den Aufstieg einer „civitas magna Slavorum“, *Archäologisches Korrespondenzblatt* 16, 357–367.
- Gojda, M. 1988: The Development of the Settlement Pattern of Lower Vltava (Central Bohemia 200–1200 A. D.). BAR International Series 447. Oxford.
- 1989: Příspěvek povrchové prospekce (sběrů) k topografii středověkých sídelních poloh v mezoregionu dolní Povltaví – New data on the topography of Early Medieval sites in the basin of the lower Vltava obtained by a fieldwalking survey, *Archeologické rozhledy* 41, 614–628.
- Gringmuth-Dallmer, E. 1999: Methodische Überlegungen zur Erforschung zentraler Orte in Ur- und frühgeschichtlicher Zeit. In: *Centrum i zaplecze we wczesnośredniowiecznej Europie Środkowej* (red. S. Moździoch), Wrocław, 9–20.
- Havrdá, J. – Podliska, J. – Zavřel, J. 2001: Surovinové zdroje, výroba a zpracování železa v raně středověké Praze (historie, současný stav a další perspektivy bádání) – Sources of raw materials, the production and working of iron in Early Medieval Prague (The history, present state and future perspectives of research), *Archeologické rozhledy* 53, 91–118.
- Henning, J. 1997: Ringwallburgen und Reiterkrieger. Zum Wandel der Militärstrategie im ostsächsisch-slawischen Raum an der Wende vom 9. zum 10. Jahrhundert. In: *Military Studies in Medieval Europe – Papers of the Medieval Europe Brugge 1997' Conference – Volume 11*, Brugge, 21–31.
- Hrubý, V. 1955: Staré Město. Velkomoravské pohřebiště „Na valách“. Praha.
- Kara, M. 1993: Siły zbrojne Mieszka I. Z badań nad składem etnicznym, organizacją i dyslokacją drużyny pierwszych Piastów. In: *Kronika Wielkopolski* NR 3 (62) 1992, Poznań, 33–67.
- Kavanová, B. 1976: Slovanské ostruhy na území Československa – Slawische Sporen auf dem Gebiet der Tschechoslowakei. Studie Archeologického ústavu ČSAV v Brně, roč. 4, sv. 3. Praha.
- Klápště, J. 1999: Příspěvek k archeologickému poznávání úlohy mince v raně středověkých Čechách – Ein Beitrag zur archäologischen Erforschung der Rolle der Münzen im Přemyslidischen Böhmen, *Archeologické rozhledy* 51, 774–808.
- 2005: Proměna českých zemí ve středověku. Praha.
- Knor, A. 1957: Nová hradištní sídliště na Kladensku a Slánsku – Neue Burgwallsiedlungen im Gebiet von Kladno und Slaný, *Památky archeologické* 48, 58–98.
- Košta, J. 2006: Několik poznámek k chronologii pohřebiště u VI. kostela v Mikulčicích. In: *Studia mediaevalia Pragensia* 8, Praha, v tisku.
- Krutina, I. 1988: Budeč – okolí, Dřetovický potok [hlášení o povrchovém průzkumu]. *Archiv ARÚ AV ČR* Praha, čj. 2586/88.
- 1989: Budeč – předhradí, sonda D1, E1 1989 [závěrečná zpráva o výzkumu]. *Archiv ARÚ AV ČR* Praha, čj. 3858/89.
- 1992: Hromadný pohřeb v poloze Na Týnici na Budči – Die Massenbestattung in der Lage „Na Týnici“ auf Budeč, *Archeologické rozhledy* 44, 567–577, 683.
- Krzemieńska, B. – Třešník, D. 1964: Služebná organizace v raně středověkých Čechách – Die Dienstorganisation im frühmittelalterlichen Böhmen, *Československý časopis historický* 12, 637–667.
- Kuchyňka, Z. 2005: Minulost skrytá v hlubinách. In: *Budeč 1100 let (905–2005)*, Kladno, 11–22.
- Kurnatowska, Z. 1995: Frühstädtische Entwicklung an den Zentren der Piasten in Großpolen. In: H.-J. Brachmann Hrsg., *Burg – Burgstadt – Stadt. Zur Genese mittelalterlicher nichtagrarischer Zentren in Ostmitteleuropa*, Berlin, 133–149.
- Kytlicová, O. 1968: Slovanské pohřebiště v Brandýsku – Das slawische Gräberfeld von Brandýsek, *Památky archeologické* 59, 193–248.
- Macek, P. 1992: Rotunda sv. Petra a Pavla na Budči – St.-Peters-und-Pauls-Rotunde in Budeč, *Zprávy památkové péče* 52, 6–13.
- Macháček, J. 2005: Raně středověké Pohansko u Břeclavi: *munitio, palatium*, nebo *emporium* moravských panovníků? – Early Mediaeval centre in Pohansko near Břeclav/Lundenburg: *munitio, emporium* or *palatium* of the rulers of Moravia?, *Archeologické rozhledy* 57, 100–138.

- Mařík, J.* 2005: Topografie pohřebišť v aglomeraci hradiště v Libici nad Cidlinou – Cemetery topography in the Libice nad Cidlinou hillfort agglomeration, *Archeologické rozhledy* 57, 351–380.
- Meduna, P.* 1994: Cesty ve středověku – středověk v cestách – Medieval roads – a journey into Middle Ages. In: *Mediaevalia archaeologica Bohemica* 1993. Památky archeologické – Supplementum 2, Praha, 108–116.
- Moucha, V.* 1981: Stehelčev, okr. Kladno. In: *Výzkumy v Čechách 1976–1977*, Praha, 137.
- Moździoch, S.* 1999: Miejsca centralne Polski wczesnopiastowskiej. Organizacja przestrzeni we wczesnym średniowieczu jako źródło poznania systemu społeczno-gospodarczego. In: *Centrum i zaplecze we wczesnośredniowiecznej Europie Środkowej* (red. S. Moździoch), Wrocław, 21–51.
- Peške, L.* 1985: Domáci a lovní zvířata podle nálezů na slovanských lokalitách v Čechách, *Sborník Národního muzea* 39, 209–216.
- Petráček, T.* 2003: Fenomén darovaných lidí v českých zemích 11.–12. století. Praha.
- Piř, J. L.* 1909: Starožitnosti země České III. Sv. I. Čechy za doby knížecí. Sv. 1 (část archeologická). Praha.
- Pleiner, R.* 1993: Die Technologie der Messerherstellung in der frühmittelalterlichen Fürstenburg von Budeč, Böhmen – Technologie výroby nožů na časně středověkém knížecím hradě Budči, Čechy, *Památky archeologické* 84, 69–92.
- Pleinerová, I.* 1999: Hliněná závaží ve slovanských objektech. In: *Studia mediaevalia Pragensia* 4, Praha, 37–42.
- Profantová, N.* 1991: Budeč – SV předhradí. Nálezová zpráva o výzkumu v r. 1986. *Archiv ARÚ AV ČR*, čj. 4388/91.
- 1994: K nálezům ostruh z konce 7.–9. století v Čechách – Spurs from the 7th-9th century in Bohemia. In: *Mediaevalia archaeologica Bohemica* 1993. Památky archeologické – Supplementum 2, Praha, 60–85.
- 1997: Blatnicko-mikulčický horizont v Čechách – současný stav a problémy. In: *Śląsk i Czecha a kultura wielkomorawska*, Wrocław, 85–94.
- Profous, A.* 1949: Místní jména v Čechách. Jejich vznik, původní význam a změny. Díl II. Praha.
- RBM II*: *Regesta diplomatica nec non epistolaria Bohemiae et Moraviae* II. Ed. J. Emler. Pragae 1882.
- Richter, M.* 1982: Hradiště u Davle. Městečko ostrovskeho klášteřa – Hradiště bei Davle. Eine Kleinstadt des Ostrover Klosters. Praha.
- Sakař, V.* 1957: Zákolany [nálezová zpráva]. *Archiv ARÚ AV ČR Praha*, čj. 5314/57.
- Schulze-Dörrlamm, M.* 1993: Bestattungen in der Kirchen Grossmährens und Böhmens während des 9. bis 10. Jahrhunderts. *Jahrbuch des Römisch-Germanischen Zentralmuseums Mainz* 40/2, 557–620.
- Sklenář, K.* 1972: Archeologie severního okolí Prahy ve zprávách Václava Krolmuse (1846–1856). In: *Vlastivědný sborník společenských prací B-4, Rostoky*, 3–74.
- Sláma, J.* 1977: Mittelböhmen im frühen Mittelalter I. *Katalog der Grabfunde. Praehistorica* 5. Praha.
- 1986: Střední Čechy v raném středověku II. Hradiště, příspěvky k jejich dějinám a významu. *Praehistorica* 11. Praha.
- 1988a: Střední Čechy v raném středověku III. Archeologie o počátcích přemyslovského státu. *Praehistorica* 14. Praha.
- 1988b: Příspěvek ke kulturním dějinám raně středověkých Čech. In: *Sborník Kruhu přátel Muzea hlavního města Prahy* 1, Praha, 65–75.
- 2005: Budeč v době vlády prvních přemyslovských knížat. In: *Budeč 1100 let (905–2005)*, Kladno, 47–69.
- Sláma, J. – Sklenář, K.* 1974: Nález slovanského kostrového hrobu u Libochoviček (okr. Kladno) v r. 1847 – Fund eines slawischen Körpergrabs bei Libochovičky, Kr. Kladno im Jahre 1847, *Archeologické rozhledy* 26, 625–628.
- Smetánka, Z.* 1994: K problematice trojdílného domu v Čechách a na Moravě v období vrcholného a pozdního středověku – A discussion of problems associated with the free-part house in Bohemia and Moravia during the period of the High and Late Middle ages. In: *Mediaevalia archaeologica Bohemica* 1993. Památky archeologické – Supplementum 2, Praha, 117–138.
- 2002: *Archeologické etudy*. Praha.
- Sommer, P.* 1978: Archeologický výzkum budečského hradiště v letech 1929 a 1931 – Die archäologische Ausgrabung auf dem Burgwall Budeč in den Jahren 1929 und 1931, *Archeologické rozhledy* 30, 172–185, 240.
- Steuer, H.* 1997: Waagen und Gewichte aus dem mittelalterlichen Schleswig. *Funde des 11. bis 13. Jahrhunderts aus Europa als Quelle zur Handels- und Währungsgeschichte. Zeitschrift für Archäologie des Mittelalters – Beiheft* 10. Köln.

- Šolle, M. 1947: Hradiště Budeč ve světle nejnovějších výzkumů, *Historica Slovaca* 5, 186–189, 227, 236–237.
- 1982: Slovanská pohřebiště pod Budčí – Slawische Gräberfelder unterhalb Budeč, *Památky archeologické* 73, 174–216.
 - 1985: Žárová mohyla pražského typu v Zákolanech, okr. Kladno – Ein Brandhügel mit dem Gefäß des Prager Typus aus dem Gräberfeld in Zákolany unter Budeč, *Bez. Kladno, Archeologické rozhledy* 37, 343–345.
 - 1990: Rotunda sv. Petra a Pavla na Budči – Die Rotunde der hl. Peter und Paul auf Budeč, *Památky archeologické* 81, 140–207.
 - 1991: Kostel P. Marie na Budči (okr. Kladno) podle archeologického výzkumu v letech 1975–1980 – Die Kirche der Jungfrau Maria in Budeč (Bez. Kladno). *Archäologische Forschung in den Jahren 1975–1980, Památky archeologické* 82, 231–265.
- Štefan, I. 2005a: Kaptorgy: pokus o kontextuální analýzu – Die Kaptorgen: Ein Versuch um die kontextuelle Analyse. In: *Studia mediaevalia Pragensia* 5, Praha, 21–59.
- 2005b: Raně středověká pohřebiště na Budči a v jejím zázemí v období vzniku přemyslovského státu. Současný stav poznání a možnosti historické výpovědi. In: *Budeč 1100 let (905–2005)*, Kladno, 35–45.
- Tomas, J. 1983: Řemeslníci 11.–13. století v českých zemích v písemných pramenech – Handwerker in den schriftlichen Quellen aus dem 11.–13. Jahrhundert in den böhmischen Ländern, *Archaeologia historica* 8, 73–84.
- Váňa, Z. 1978: Obnovný výzkum Budče v roce 1972 – Die neu aufgenommenen Grabungen in Budeč (Bez. Kladno) im J. 1972, *Archeologické rozhledy* 30, 372–385, 475–478.
- 1982a: Budeč, k.o. Kováry, okr. Kladno. Nálezová zpráva o výzkumu 1973–1975. *Archiv ARÚ AV ČR Praha, čj. 4898/82.*
 - 1982b: Budeč, k.o. Kováry, okr. Kladno. Nálezová zpráva o výzkumu 1976. *Archiv ARÚ AV ČR Praha, čj. 4899/82.*
 - 1983a: Budeč, k.o. Kováry, okr. Kladno. Nálezová zpráva o výzkumu 1977. *Archiv ARÚ AV ČR Praha, čj. 3757/83.*
 - 1983b: Budeč, k.o. Kováry, okr. Kladno. Nálezová zpráva o výzkumu 1978. *Archiv ARÚ AV ČR Praha, čj. 3758/83.*
 - 1983c: Budeč, k.o. Kováry, okr. Kladno. Nálezová zpráva o výzkumu 1979. *Archiv ARÚ AV ČR Praha, čj. 975/83.*
 - 1985: Budeč, gorodišče 8–12 vv. In: *Archeologičeskije izučeniija pamjatnikov 6–15 vekov v Čechiji 1975–1985 gg. V kongress meždunarodnoj uniji slavjanskoj archeologii Kijev 1985.* Praha, 84–91.
 - 1987a: Budeč, k.o. Kováry, okr. Kladno. Nálezová zpráva o výzkumu 1982. *Archiv ARÚ AV ČR Praha, čj. 2942/87.*
 - 1987b: Budeč, k.o. Kováry, okr. Kladno. Nálezová zpráva o výzkumu 1983. *Archiv ARÚ AV ČR Praha, čj. 2943/87.*
 - 1987c: Budeč, k.o. Kováry, okr. Kladno. Nálezová zpráva o výzkumu 1984. *Archiv ARÚ AV ČR Praha, čj. 3884/87.*
 - 1988: Budeč, k.o. Kováry, okr. Kladno. Nálezová zpráva o výzkumu 1985–1986. *Archiv ARÚ AV ČR Praha, čj. 4416/88.*
 - 1989: Vnitřní opevnění přemyslovské Budče – Die innere Befestigung des přemyslidischen Budeč, *Památky archeologické* 80, 123–158.
 - 1995: Přemyslovská Budeč. *Archeologický výzkum hradiště v letech 1972–1986.* Praha.
 - (†) 2000a: Budeč, k.o. Kováry, okr. Kladno. Nálezová zpráva o výzkumu 1980. *Archiv ARÚ AV ČR Praha, čj. 5487/00.*
 - (†) 2000b: Budeč, k.o. Kováry, okr. Kladno. Nálezová zpráva o výzkumu 1981. *Archiv ARÚ AV ČR Praha, čj. 5488/00.*
- Vařeka, P. 2001: Stavební kultura předhradí Levého Hradce. In: K. Tomková, *Levý Hradec v zrcadle archeologického výzkumu. Díl I. Castrum Pragense* 4, Praha, 254–272.
- 2004: *Archeologie středověkého domu I.* Plzeň.
- Vávra, I. 1978: Srbská cesta – Der Sorbenweg, *Historická geografie* 17, 369–432.
- Wachowski, K. 1986/1987: Merowingische und karolingische Sporen auf dem Kontinent, *Zeitschrift für Archäologie des Mittelalters* 14/15, 49–79.
- Zavřel, J. 2003: Skláři v pražském podhradí? – Glassworking in the suburbium of the Prague Castle?, *Archeologické rozhledy* 55, 718–735.

Žemlička, J. 1995: Expanze, krize a obnova Čech v letech 935–1055 (K systémovým proměnám raných států ve střední Evropě) – Die Expansion, Krise und Erneuerung Böhmens in den Jahren 935–1055 (Zu den Systemveränderungen der frühen Staaten in Mitteleuropa), Český časopis historický 93, 205–221.

Der frühmittelalterliche Burgwall Budeč – Die Quellen und eine Bilanz der Erkenntnisse (Zur Problematik des Zentralortsfunktion)

Der frühmittelalterliche Burgwall Budeč (Kr. Kladno) gehört zu den größten befestigten Fundorten des frühmittelalterlichen Böhmen (*Abb. 1*); seine Bedeutung findet auch in den Schriftquellen aus dem 10. Jh. ihren Niederschlag, als die Gründung der St. Peter-Rotunde durch Fürst Spytihněv (895–915) und der Aufenthalt des jungen Fürsten Wenzel auf Budeč erwähnt wird. 1972–1990 verlief auf Budeč eine systematische archäologische Grabung unter der Leitung mehrerer Autoren (*Abb. 2*). Die Gesamtausdehnung der befestigten Fläche beträgt mindestens 12 ha, zusammen mit den archäologisch nicht verifizierten Teilen der Vorburg offenbar mehr als 21 ha. Dieser Beitrag versucht durch die Analyse ausgewählter Gruppen archäologischer Quellen zur Diskussion über Entwicklung und Funktion des frühmittelalterlichen Burgwalls beizutragen.

Die älteste slawische Besiedlung von Budeč, erwiesen durch zahlreiche sog. altburgwallzeitliche Keramikfragmente, Reitersporen mit Haken und einige slawisch-awarische Beschläge, war in der 1. Hälfte des 9. Jh. lediglich auf die Fläche des inneren, damals noch durch keine frühmittelalterliche Mauer geschützten Burgwalls konzentriert; das Gebiet der späteren Vorburg war in der 1. Hälfte des 9. Jh. noch nicht besiedelt. Die älteste frühmittelalterliche Befestigung der Akropolis wurde den Keramikfunden im Mauerkörper zufolge erst im Verlauf der 2. Hälfte des 9. Jh. errichtet. Aufgrund der Stratigraphie geschah dem spätestens während der Zeit des Baus der St. Peter-Rotunde durch Spytihněv I. (895–915), denn die Gräber des anliegenden Friedhofs aus der 1. Hälfte des 10. Jh. respektieren diese Mauer bereits. Auch wenn die breiten Datierungsintervalle der frühmittelalterlichen Keramik wohl kaum je die Anforderung an die „Ereignisse der Geschichte“ erfüllen werden, ist die Tatsache von Bedeutung, das die Entstehung des Burgwalls von Budeč erst im Zusammenhang mit dem Ausbau des frühen Přemyslidenstaates erfolgt sein muss. Die Anfänge der Besiedlung der Fläche des Außenareals des Burgwalls ist in jene Zeit zu setzen, als die Innenbefestigung bereits vollendet war. Die von Anfang an recht intensive Besiedlung der ca. 9 ha großen Fläche war mit größter Wahrscheinlichkeit von der Errichtung der Außenbefestigung begleitet, die vorläufig an das Ende des 9. oder an den Anfang des 10. Jh. zu setzen ist. Ob der Ausbau der Befestigung der Akropolis und Vorburg im Rahmen eines Bauvorhabens erfolgte, sind wir gegenwärtig außerstande zu sagen.

Die älteste Befestigung der Akropolis und Vorburg, bestehend aus einer Steinvordermauer und einem einfachen Holz-Lehm-Umgang, der durch eine hölzerne Hinterwand verstärkt war (Mauerbreite ca. 3–4 m), wurde zweimal umgebaut. Der erste Umbau der Akropolismauer (d.h. zweite Phase der Innenbefestigung) erfolgte um die Mitte des 10. Jh., belegt ist dies durch Gräber mit großmährischen und nachgroßmährischen Funden, die kreisförmig um die absolut datierbare (895–915) St. Peter-Rotunde angelegt sind und von der zweiten Bauphase der Befestigung überdeckt wurden, die aus einer Steinvordermauer und einem zweiteiligen Holz-Lehm-Umgang, der mit einer hölzernen Hinterwand verstärkt war (Mauerbreite 7–9 m), bestand. In welche Zeit der zweite Umbau (d.h. die dritte Bauphase der Innenbefestigung) anzusetzen ist, in dessen Zuge eine mächtige (11–13 m breite) Mauer mit steinerner Vorder- und Hintermauer und der große Graben (Breite etwa 8 m) entstand, lässt sich nicht genau sagen. Es muss dem spätestens zu Anfang des 11. Jh. geschehen sein, da in der 2. Hälfte des 11. Jh. aufgrund der datierbaren stratigraphischen Lage im Südteil der Akropolis die jüngste Innenmauer verstürzt sein muss und der Burgwall verlassen wurde. Die Besiedlung auf der Vorburg dürfte noch früher als auf der Akropolis zu Ende gegangen sein. Das geht aus dem Vergleich relativ später

Typen frühmittelalterlicher Keramik (der sog. archaischen Wulstränder) hervor, die auf der Akropolis in den jüngsten Siedlungssituationen häufig vertreten sind, während sie auf der Vorburg fehlen.

Die Datierung einer ganzen Reihe von Siedlungsobjekten und damit auch die zeitliche Abgrenzung einer funktionalen Bebauung ist aus mehreren Gründen problematisch. Die Siedlungsformen der zukünftigen Akropolis in der 1. Hälfte des 9. Jh. sind unbekannt. Einen relativ klaren Objekttyp stellen die rechteckigen Grubenobjekte dar, oft mit Heizeinrichtung. Diese wurden im ganzen Verlauf der Existenz des Burgwalls gebaut, vor allem jedoch in der älteren Etappe, d.h. ca. in der 2. Hälfte des 9. – Mitte 10. Jh. Für die spätere Zeit, ca. 2. Hälfte 10. – 11. Jh., können kombinierte Grubenhäuser mit oberirdischen Partien erwogen werden. Grubenhäuser sind auf der Akropolis, der Vorburg und in der Flur Na Týnici im Vorfeld des Burgwalls belegt. Vertikale Pfostenkonstruktionen sind auf allen Teilen des Burgwalls festgestellt worden, interessant sind vor allem die großen Pfostenbauten auf der Akropolis, zu denen Entsprechungen auf anderen westslawischen zentralen Fundorten vorliegen. Diskutabel sind die erhaltenen Fundamentgruben von zwei Blockbauten, die vom Ausgräber Z. Váňa als dreiräumige Häuser interpretiert wurden. Auch wenn wir uns dieser Interpretation anschließen würden, es kann nicht davon ausgegangen werden, dass die einzelnen Räume dieselbe Funktion erfüllten wie jene der dreiteiligen hochmittelalterlichen Häuser. Im Rahmen der Ausgrabung des Burgwalls wurde eine ganze Reihe von Überresten von Profanbauten mit Stein als Baumaterial entdeckt, wozu es bisher auf den böhmischen Fundorten keine Parallelen gibt. Es ließ sich jedoch an keiner Stelle die Verwendung von Mörtel erweisen. Die Rekonstruktion dieser Bauten ist problematisch, in einigen Fällen handelte es sich wohl um eingeschossige Bauten ganz aus Stein. Außer den Grubenhäusern gibt es zu diesen Bautypen keine Parallelen auf den zeitgenössischen Siedlungen, was für die Anwesenheit eines anderen sozialen Milieus spricht.

Was die Organisation der Fläche des Burgwalls anlagt, so stellt das sog. Fürstengehöft mit Pališade und Peterskirche in der Nordwestecke (*Abb. 4*) das auffallendste Element dar. Sein Inneres ist jedoch leider durch den neuzeitlichen Friedhof zerstört worden.

Auf dem Burgwall von Budeč wurden im Frühmittelalter zwei Kirchen errichtet (*Abb. 1*). Beide sind von M. Šolle gegraben worden. Aus den Schriftquellen wissen wir, dass die bis heute bestehende Peterskirche von Fürst Spytihněv in Auftrag gegeben wurde (895–915). Die kleine längliche Marienkirche wurde unter unbekanntem Umständen irgendwann in der 2. Hälfte des 10. Jh. erbaut.

Die ältesten Bestattungen auf Budeč sind an das Ende des 9. – Mitte 10. Jh. datiert. Aus dieser Zeit kennen wir drei größere zeitgenössische Gräberfelder mit deutlich unterschiedlichen Merkmalen (*Abb. 3*). Sowohl bei St. Peter (*Abb. 3: 1*) als auch auf der Flur Zákolany-Zuckerfabrik (*Abb. 3: 3*) wurde in die Frauen- und Kindergräber Schmuck großmährischer Machart und in die Männergräber sporadisch Reitersporen beigegeben, in Zákolany finden sich in den Gräbern jedoch Keramikgefäße und Eimer, die auf dem Friedhof bei der Rotunde gänzlich fehlen. Für das dritte Gräberfeld auf der Flur Na Týnici (*Abb. 3: 4*) ist eine äußerst arme Ausstattung der Gräber und eine Reihe atypischer Merkmale (Vorkehrungen gegen Vampire, verkehrte Orientierung). Diese Unterschiede können hypothetisch mit der sozialen Differenzierung der Burgwallbewohner in Verbindung gebracht werden. Das Bestatten bei der offensichtlich als fürstliche Privatkapelle dienenden Rundkirche war wahrscheinlich nur den Bewohnern des Gehöfts vorbehalten. Bei Zákolany werden auch die Angehörigen des fürstlichen Gefolges in Erwägung gezogen, in der Flur Na Týnici lagen offensichtlich Leute mit geringerem gesellschaftlichen Status (Skaven, unfreies Personal); das dortige Massengrab mit 33–60 Männern wird neuerdings in die 2. Hälfte des 10. oder an den Anfang des 11. Jh. datiert. Jungburgwallzeitliche Bestattungen (2. Hälfte 10. – 12. Jh.) konzentrierten sich überwiegend um die Marienkirche.

Von den archäologisch erfassbaren Handwerksarten wird lediglich Metallverarbeitung und Textilproduktion verzeichnet. Geschmiedet wurde offensichtlich auf der ersten Vorburg in der Flur „Na kašně“ betrieben und wohl auch in ihrem nordöstlichen Teil. Auf der Akropolis wird auch die Verarbeitung von Buntmetall erwogen (die Schmelztiegel und die Schlacke müssen erst einer Analyse unterzogen werden). Belege für Hüttenwesen wurden keine festgestellt. Von der Textilproduktion ist am intensivsten Spinnen erwiesen. Spinnwirtel waren auf allen Teilen des Burgwalls vertreten, eine

deutliche Konzentration lag jedoch im Westteil der Akropolis vor. Weben ist nur durch wenige Webgewichte aus Lehm erwiesen, die auf der Akropolis gefunden wurden.

Das Bild der Handwerksproduktion auf Budeč könnte jedoch durch die ungleichmäßige Verteilung der Ausgrabungen und die Absenz größerer Grabungen in der Umgebung des Burgwalls verzerrt sein. Von einigen böhmischen Zentren (Prag, Saaz) wissen wir, dass zahlreiche Werkstätten auch außerhalb der befestigten Fläche betrieben wurden. Schwer zu beantworten ist gleichfalls die Frage nach Intensität und Organisation der Handwerksproduktion.

Außer Keramik verzeichnen wir am häufigsten Gegenstände, die mit der Kriegsrüstung zusammenhängen (Teile von Schwertern, Reitersporen usw.), diese sind jedoch rar. Sie wurden sowohl auf der Akropolis als auch auf der ersten Vorburg gefunden. Frauenschmuck aus den Siedlungsobjekten kennen wir nahezu keinen. Bemerkenswert sind die Funde von Stiloï, die mit der Anwesenheit von Priestern, evtl. Händlern in Zusammenhang gebracht werden. Vom Handel zeugen vereinzelte Funde von nordwestböhmischer Keramik, der Ursprung der anderen Gegenstände lässt sich nur schwer beurteilen.

Intensivere archäologische Grabungen im Hinterland des Burgwalls verliefen lediglich im Mittelteil des Dřetovický-Baches (*Abb. 5*). Aus der Umgebung des Burgwalls, wo eine frühmittelalterliche „Agglomeration“ vorausgesetzt werden könnte, ist in größerem Maße die Flur Na Týnici untersucht worden (*Abb. 1: 4*), spezifische Merkmale, wie z.B. Belege für Handwerksproduktion wurden jedoch keine entdeckt. Andere Siedlungen sind bisher nur aus kleineren Grabungen und Feldbegehungen bekannt geworden. Z.B. die Frage nach dem Einfluss des Burgwalls auf die Entwicklung des umliegenden Siedlungsnetzes oder das professionelle und soziale Profil einer evtl. „Agglomeration“ ist damit nicht einfach zu beantworten. Bemerkenswert ist das Auftreten von Waffen auf ländlichen Gräberfeldern im Umland von Budeč ca. von der 2. Hälfte des 9. bis zum 10. Jh. (*Abb. 5*). Diese werden hypothetisch mit der Sesshaftwerdung von „Armee“-Angehörigen im frühmittelalterlichen Staat und in der größeren Umgebung von Burgzentren in Verbindung gebracht.

In den abschließenden Erwägungen wird der Beitrag der systematischen archäologischen Grabungen zur Identifikation der einzelnen Funktionen des frühmittelalterlichen Budeč als Zentralort bilanziert. Zweifellos kann Budeč als „komplexes Zentrum“ aufgefasst werden, dass ein breites Spektrum an Funktionen (Herrschaft, Verwaltung, Verteidigung, Schutz, Produktion, Handel und Kult) erfüllte. Problematisch ist die Bewertung des quantitativen Faktors des Erscheinens einzelner Indikatoren (Ausmaß der Handwerksproduktion, Zahl der sesshaften Krieger in den einzelnen Zeitstadien usw.).

Deutsch von *Tomáš Mařík*