

# **Archeologie západních Čech**

---

**7**

**Tato publikace je spolufinancována  
Evropským sociálním fondem  
a státním rozpočtem  
České republiky**

**Věnováno Pavlu Břicháčkovi  
k jeho životnímu jubileu**

**Západočeské muzeum v Plzni  
2014**



# Zaniklá středověká a časně novověká ves Rovný na Zbirožsku (okr. Rokycany)

Pavel Vařeka

**Abstrakt:** V rámci výzkumu zaniklého středověkého a časně novověkého vesnického osídlení na Rokycansku byl proveden nedestruktivní výzkum lokality Rovný (k. ú. Drahoňův Újezd). V zalesněném území se dochoval unikátní sídelní komplex z pozdního středověku tvořený vsí, tvrzí, hospodářským dvorem, mlýnem a čtyřmi rybníky. Po zániku v 15. století byla následně v časném novověku obnovena pouze část vsi se čtyřmi poddanskými dvory a jihovýchodně od vesnice byl založen nový mlýn na vydatnější vodoteči s náhonem. Rovný trvale zpustnul v průběhu třicetileté války.

**Klíčová slova:** Rovný – zaniklá středověká ves – zaniklá novověká ves – tvrz – hospodářský dvůr – mlýn – rybník

## 1 Úvod

Na území okresu Rokycany se nacházejí téměř tři desítky vsí zaniklých na sklonku středověku nebo v časném novověku, z nichž 12, které jsou situovány v lesním prostředí, bylo předmětem povrchového výzkumu reliéfních tvarů a geodetického zaměření (geodeticko-topografický průzkum) realizovaného katedrou archeologie Fakulty filozofické Západočeské univerzity v Plzni.<sup>1</sup> Tento příspěvek předkládá výsledky nedestruktivního výzkumu zaniklé vsi Rovný (k. ú. Drahoňův Újezd, okr. Rokycany), který byl proveden v letech 2008–2009 a 2011–2012 v návaznosti na dokumentaci nedaleké zaniklé vsi Cetkov (*Veselá 2008*). Lokalita známá již dříve (srov. *Anderle – Švábek 1992, 23–27; Rožmberský 2006, 47–48*) představuje nejrozsáhlejší a nejlépe

zachovaný zaniklý sídelní komplex ze sledovaného období na Rokycansku,<sup>2</sup> k němuž nacházíme jen nemnoho srovnatelných zkoumaných lokalit v českém kontextu (viz níže).

## 2 Cíle a metoda výzkumu

Cílem výzkumu bylo poznání rozsáhlého zaniklého sídelního komplexu z pozdního středověku a časného novověku, který podle starších průzkumů a písemných pramenů zahrnuje kromě vesnice také opevněné šlechtické sídlo, dvůr, mlýn a vodní nádrže. Soustředili jsme se na vymezení jednotlivých areálů, jejich komponent, uspořádání a zjištění podoby zástavby. Důraz byl kladen na možnost postižení chronologických fází lokality doložených psanými prameny (pozdní středověk a časný novověk) v terénu a zachycení případných vývojových změn lokality.

Nedestruktivní výzkum se v první etapě zaměřil na vymezení celého zaniklého sídelního areálu, jehož rozměry činí 180 × 370 m. Poté byla provedena identifikace antropogenních reliéfních tvarů, vyhotoven terénní náčrt lokality, popis objektů podle jednotného deskriptivního systému a fotografická dokumentace. Následovalo geodetické zaměření (srov. *Vařeka 2006*). Na lokalitě byla ustavena síť měřických bodů tvořených platovými mezníky, které vytvářejí uzavřený polygon kolem celé lokality. Síť byla připojena k Jednotné trigonometrické síti katastrální (JTSK) a Výškovému systému baltskému po vyrovnání (Bpv). Při měření byly využívány také pomocné body. Každý objekt byl

<sup>1</sup> K 11 lokalitám referovaným dříve (srov. *Vařeka – Holata – Rožmberský – Schejbalová 2011*) přibyla další, dosud neznámá lokalita u obce Olešná.

<sup>2</sup> Na rozsahem srovnatelném Řebříku se kromě hradu a poplužního dvora zachovala v zalesněném prostředí jen velmi malá část reliéfně patrných reliktních vesnického sídla. Větší část se nachází na pastvině nebo je překryta objektem novověké hájovny. Kostel sv. Petra a Pavla je barokní novostavbou na místě původní sakrální stavby (*Durdík 1977; Hnízdilová 2006*).

zaměřen polohopisně i výškopisně takovým počtem bodů, které charakterizují jeho tvar i velikost. Další body mapovaly reliéf lokality. Data byla zpracována v prostředí Geografických informačních systémů (ArcMap 10), ve kterém byl vytvořen plán lokality s objekty vymezenými obrysy a spádnice. Plán byl promítnut do digitalizované vrstevnicové mapy sledovaného území 1:10 000. Vzhledem k rozsahu lokality probíhal průzkum opakovaně v různých podmínkách (podzimní, zimní i jarní období), bylo vyhotoveno několik verzí plánů, které byly revidovány.

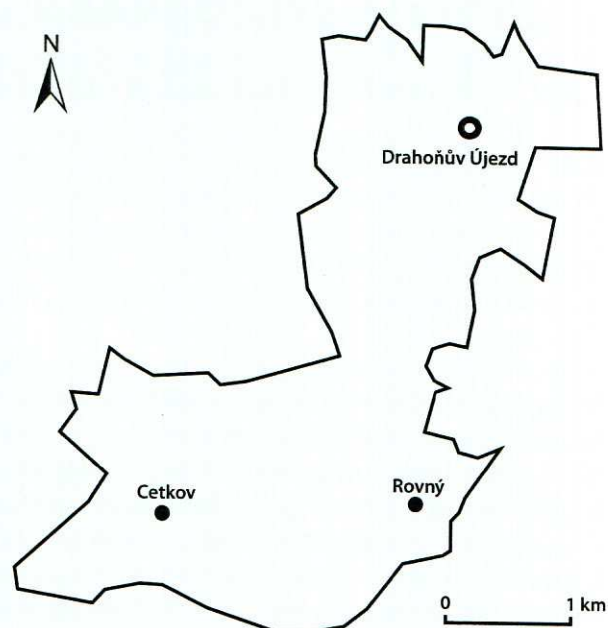
Výzkum reliéfních tvarů doplnil geofyzikální průzkum realizovaný R. Křivánkem (Archeologický ústav AV ČR Praha), H. Childhood (Department of Archaeology University of York) a P. Baierlem (katedra archeologie FF ZČU v Plzni), jehož výsledky budou prezentovány na jiném místě. V současnosti probíhá průzkum zázemí lokality kombinovaný s rozbořením dat z leteckého scanneru (LiDAR).

### 3 Lokalizace a přírodní poměry

Lokalita se nachází v mělkém údolí západovýchodního směru v nadmořské výšce 432–454 m, kterým protéká bezejmenný levobřežní přítok Koželužky. Nad údolím se na severní straně vypíná vrch Na Hřebenech (485 m n. m.). Nejbližšími obcemi jsou Chotětín (1300 m severovýchodně) a Plískov (1500 m východo-východojižně). Katastrální území více než 3 km vzdáleného Drahoňova Újezda,



Obr. 2: Pohled na severozápadní nároží tvrziště s patrnou destrukcí obdélného stavení (foto P. Vařeka).

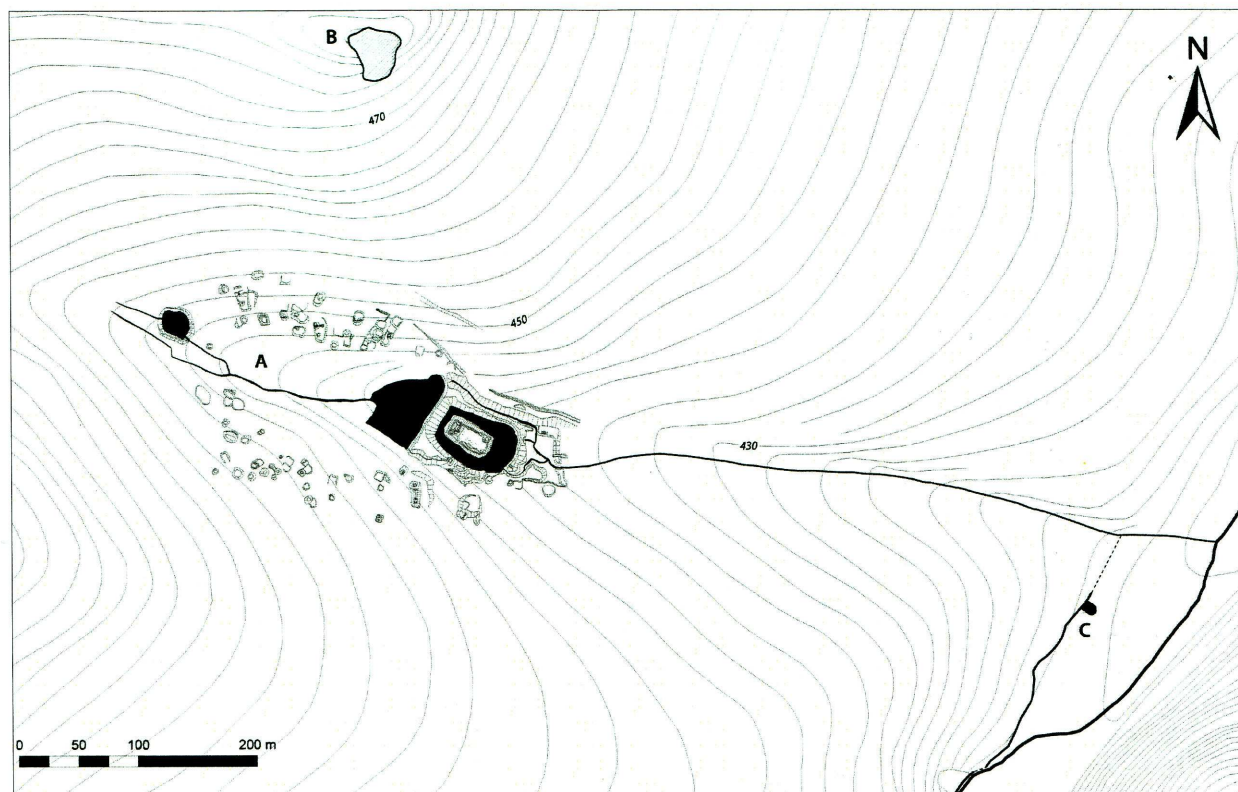


Obr. 1: Katastrální území Drahoňova Újezda (okr. Rokycany) s vyznačením zaniklých vsí Cetkov a Rovný.

na jehož území se lokalita nachází, vykazuje ve své jižní části výraznou tvarovou anomálii odpovídající zázemí zaniklých vsí Cetkov a Rovný, jež byly k obci připojeny (obr. 1). Rovný je součástí přírodního parku Radeč, v němž se kromě zcela dominujících smrkových monokultur místy zachovaly původní dubobukové a jedlobukové lesy (*Zahradnický – Mackovčín 2004, 250*). Na lokalitě převažuje vzrostlý smrkový porost, pouze v podmáčené nivě potoka nacházíme místy hustý porost listnatých dřevin a křovin. Geologické podloží tvoří vulkanické horniny, zčásti metamorfované, proterozoické až paleozoické (amfibolity, diabasy, melafyry a porfyry; [www.cenia\\_geolog\\_geomorf.cz](http://www.cenia_geolog_geomorf.cz)), které kryje kyselá hnědozem (*Tomášek 1995, 16*).

### 4 Svědectví psaných pramenů

Písemné prameny z období mezi lety 1367–1466 poskytují informace o držbě vsi, která vystřídala několik majitelů z řad nižší šlechty v regionu. Projevuje se tu značná dynamika drobné držby, která je charakteristickým rysem tohoto období. Poprvé se Rovný objevuje v predikátu Niklina, který byl v roce



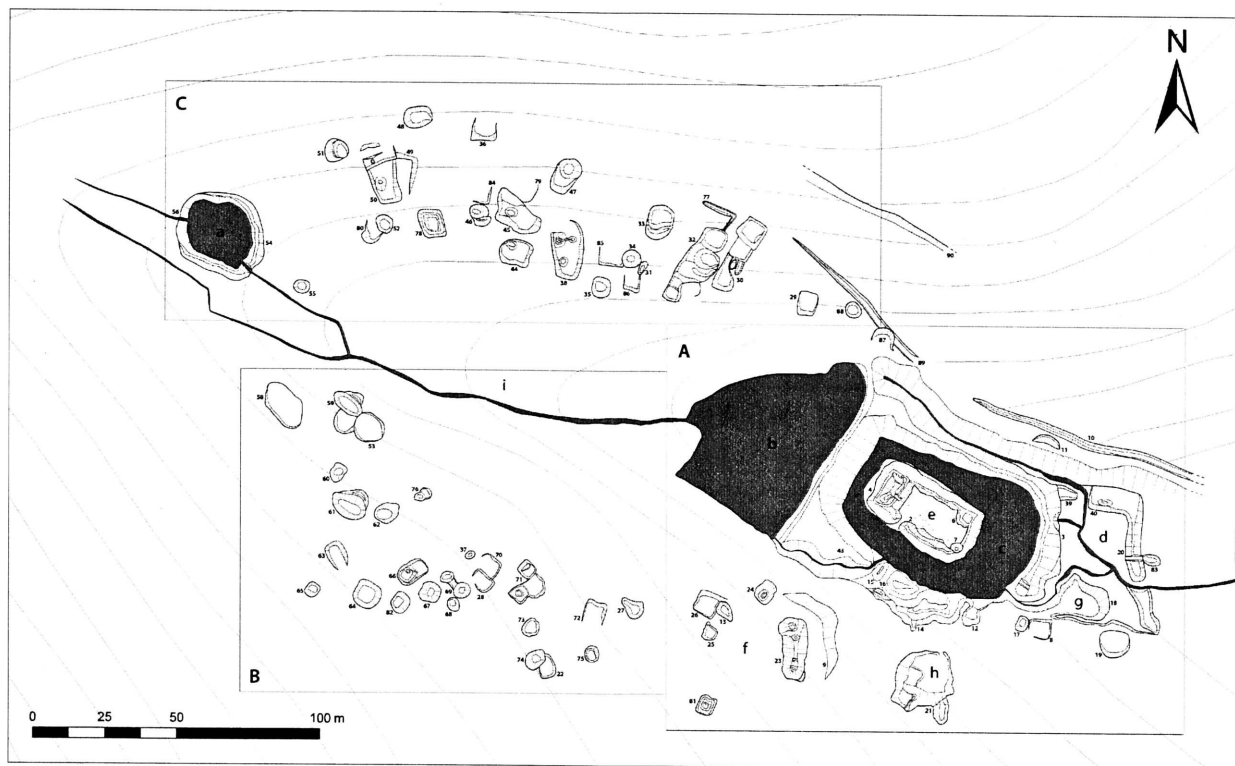
Obr. 3: Zaniklá ves Rovný (A), těžební areál (B) a mlýn s náhonem (C).

1367 jedním z patronů kostela sv. Jakuba Většího v nedaleké Dýšině („Niclini de Rowny“; *LC I/2*, 81). Berní rejstřík Plzeňského kraje z roku 1379 dokládá existenci malé državy tvořené sousedními vesnicemi Cetkov a Rovný, které byly v majetku Martina (*EIN BERNAREGISTER*, 1–9). Mikuláš z Rovného, snad Martinův syn, který byl farářem v sousední Lhotě a později v Drahoňově Újezdě (*LC VI*, 25; *LC VII*, 55), prodal Rovný Vojslavu Vlkovi z Miletic (*Sedláček 1889*, 265). Po Oldřichu z Vlkova (zmiňován k roku 1414; *Sedláček 1889*, 265) držel v neklidné době husitských válek Rovný, společně se sousedním Drahoňovým Újezdem, Lvík z Jivjan (1418 „... in Rowny residentis ...“; *LC VII*, 270). Nelze vyloučit, že ves byla postižena pleněním širšího zázemí Plzně a statků jejích šlechtických spojenců při obležení v letech 1433–1434 (např. *Čornej 2000*, 599–613; *Šmahel 1993*, 274–276) neboť Lvík z Jivjan hájil společně s dalšími příslušníky západočeské katolické šlechty město, v němž vlastnil dům (*BARTOŠEK*, 266; *Sedláček 1889*, 265). Zprávy z 15. století uzavírá listina z roku 1466 o prodeji mlýna pod Rovným Petrem Gutou z Dubňan, který byl připojen ke zbirožskému panství Hanuše z Kolovrat (*AMP*, inv. č. 839, kart. 12). Absence zmínky o vlastní vsi může, ale také nemusí svědčit o jejím zániku před tímto datem. Od této doby se Rovný, ať již jako poustka nebo existující

ves, stává až do konce patrimoniálního období součástí velkých majetkových celků panských rodů a později komorního zboží.

Roku 1543 je Rovný zmiňován při dělení statků mezi čtyři syny zesnulého držitele libštejnského panství Jana z Valdštejna. Jako součást dílu Kryštofa je uvedena „tvrz pustá Rovný a ves ... a též i mlynář a při též tvrzi dvůr poplužní pustý“ (*NA*, *DŽV 45 E 30*). Pět zmiňovaných poddaných (jmenování Rychtář, Buchta, Jihnal, Pašek a Vávra mlynář) svědčí o nevelkém vesnickém sídle a renta placená z polností obhospodařovaných poustek i pustých dvorů dokládá částečné zpustnutí (*NA*, *DŽV 45 F 1*). Roku 1555 náležel Rovný nadále k panství Libštejn (*NA*, *DŽV 12 B 21v*) a v roce 1573 se ves prodejem dostává ke zbirožskému panství Ladislava z Lobkovic (*Sedláček 1889*, 268). Konfiskací jeho majetku v roce 1594 získává Zbiroh s panstvím císař Rudolf II. (*Sedláček 1889*, 243).

O zániku vsi za třicetileté války svědčí přípis k dopisu zbirožského hejtmána Jana Kolence z Kolna zmiňujícího vesnice na panství, které od let 1619–1620 „spálený jsouce k dokonalé skáze přišly“ (*DOPISY 1639–1642*, č. 109, 88). Urbář zbirožského panství z roku 1652 uvádí „ves pustá Rovnej – bliž vsi Lhoty a Plískova ležící“, kde bývalo pět osedlých včetně mlynáře. Nadále je zmiňována renta



Obr. 4: Zaniklá ves Rovný. A, B, C – výřezy zobrazené detailně níže; a–d – rybníky; e – tvrz; f – hospodářský dvůr; g – mlýn; h – lom; i – předpokládaná náves. Čísla označují jednotlivé objekty, a–d: rybníky.

vycházející z „poustek“ a další „rovenské poustky“ jsou uváděny v souvislosti s povinností poddaných z okolních vsí kosit louky (SOA Praha, *Velkostatek Žbiroh, i. č. 1., fol. 517–518, 381*).

## 5 Výsledky nedestruktivního archeologického výzkumu

### 5.1 Celková situace

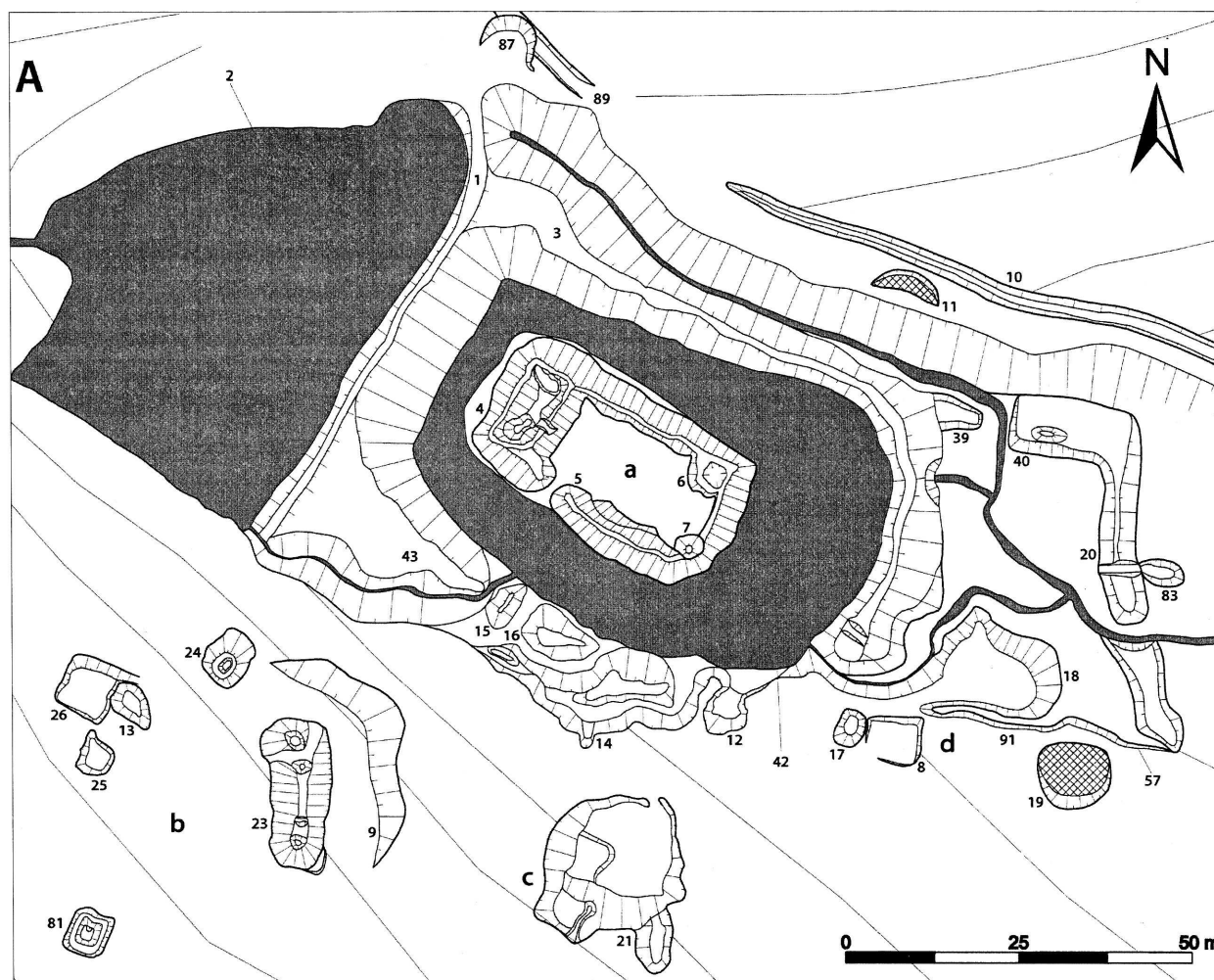
Nedestruktivní výzkum reliéfních tvarů byl proveden na ploše 180 × 370 m, kde bylo dokumentováno 91 antropogenních reliéfních tvarů (obr. 3:A, obr. 4). Samostatná pozornost byla věnována prostoru jihozápadně od soutoku drobné vodoteče tekoucí z Rovného a Koželužky, kde byla zjištěna skupina dalších antropogenních objektů (obr. 3:C) a vrcholu kopce severně od lokality s pozůstatky těžby (obr. 3:B). Na základě vlastností povrchových objektů a jejich prostorového uspořádání vymezujeme pět areálů: ves, vrchnostenské sídlo, dva mlýny a těžební areál.

Osu lokality tvoří drobná vodoteč pramenící na severozápadní straně a protékající dnem údolí k jihovýchodu. Na ní bylo zbudováno pozoruhodné vodní dílo tvořené čtyřmi vodními nádržemi (obr. 4:a–d), přičemž nejzazší vzdálenost horního

a dolního rybníka činí 370 m a převýšení činí 19 m (432–451 m n. m.). Mezi prvním a druhým rybníkem nacházíme na obou stranách vodoteče řady objektů o šířce 60 m a délce 120 m v případě jižní řady a šířce 60 m a délce 180–190 m v případě severní řady. Mezi nimi se podél vodoteče nachází volné prostranství (obr. 4:i). Tuto část lokality považujeme za pozůstatek vsi návesní dispozice se dvěma řadami usedlostí, kterou částečně porušují reliktu mladší těžby (obr. 4:B–C).

Ve třetí vodní nádrži se nachází umělý ostrůvek s tvrzíštěm o rozměrech 22 × 42 m (obr. 4:e), k němuž přiléhá z jihozápadní strany skupina objektů na ploše o velikosti cca 50 × 50 m, který je možno interpretovat jako pozůstatek poplužního dvora (obr. 4:f). Východně od něj se nachází rozsáhlý objekt představující pravděpodobně lom (obr. 4:h). Výrazný terasovitý útvar vybíhající do jihozápadní části spodního rybníka, lemovaný na jižní straně žlabem a k němu přiléhající dvojice objektů, považujeme za reliktu mlýna pod tvrzí (obr. 4:g). Pozůstatky druhého mlýna s náhonem napájeným z potoka Koželužka se nacházejí ve vzdálenosti 450 m jihovýchodně od vesnice (obr. 3:C).

Podél hrany údolního dna severně od tvrže jsou patrné pozůstatky úvozové cesty a dále k severu se nachází schodkový mezní pás, jehož část byla



Obr. 5: Zaniklá ves Rovný – východní část lokality s tvrzí (a), poplužním dvorem (b), lomem (c) a mlýnem (d). Číslo označují jednotlivé objekty, tmavě šedě – vodoteč a vodní/podmáčené plochy, mřížkovane – milíře.

dokumentována. V rámci probíhajícího průzkumu zázemí lokality byl dosud kromě reliktní pluziny a komunikací identifikován těžební areál severně od vesnice (obr. 3: B). Jedná se pravděpodobně o povrchovou těžbu železné rudy.

## 5.2 Ves

Ves byla založena v rozšiřující se horní části bočního údolí Koželužky. Osu tvořila drobná vodoteč, na které byly na obou stranách zbudovány rybníky, které uzavírají kratší strany předpokládané návsi obdélného nebo lichoběžného tvaru o velikosti cca 70–90 m × 150 m (obr. 4). Horní rybníček představuje nevelkou nádrž nepravidelně oválného tvaru o rozměrech 28 × 32 m, která byla napájena severním ramenem vodoteče nedaleko od jejího prameniště (rybník 1; obr. 4: a). Na jižní, východní a severní straně je opatřen nízkou hrází (obj. 54), na západní straně se zařezává do terénu (obr. 7). Další rybník

na východní straně o velikosti 49 × 67 m je největší vodní nádrž kaskády (50 × 67,5 m) a jeho mohutná hráz (obj. 1) byla zapojena do fortifikačního systému tvrže (viz níže; obr. 4: b, obr. 5). Východní strana rybníka je dnes značně zanešená, zarůstá vegetací a můžeme proto předpokládat, že původně zasahovala hlouběji k severozápadu. V ploše návsi nacházíme jediný objekt, který na základě tvarových vlastností a nálezů pozdně středověké keramiky řadíme do doby existence vsi. Jedná se o konvexní reliéfní tvar nepravidelně kruhového půdorysu tvořený kamennou destrukcí, který je situován na západní straně pod hrází rybníku 1 (obj. 55; obr. 7). Na základě analogií z nedaleké zaniklé vsi Sloupek jej považujeme za reliktní výhled na pražení železné rudy (Vařeka 2010a). Další objekty umístěné v jihozápadní části návsi představují pravděpodobně relikty mladších aktivit realizovaných po zániku vesnice. Jedná se o velký milíř (obj. 58; obr. 6) a pozůstatky povrchové těžby (obj. 53, 59–62, 76; obr. 6).

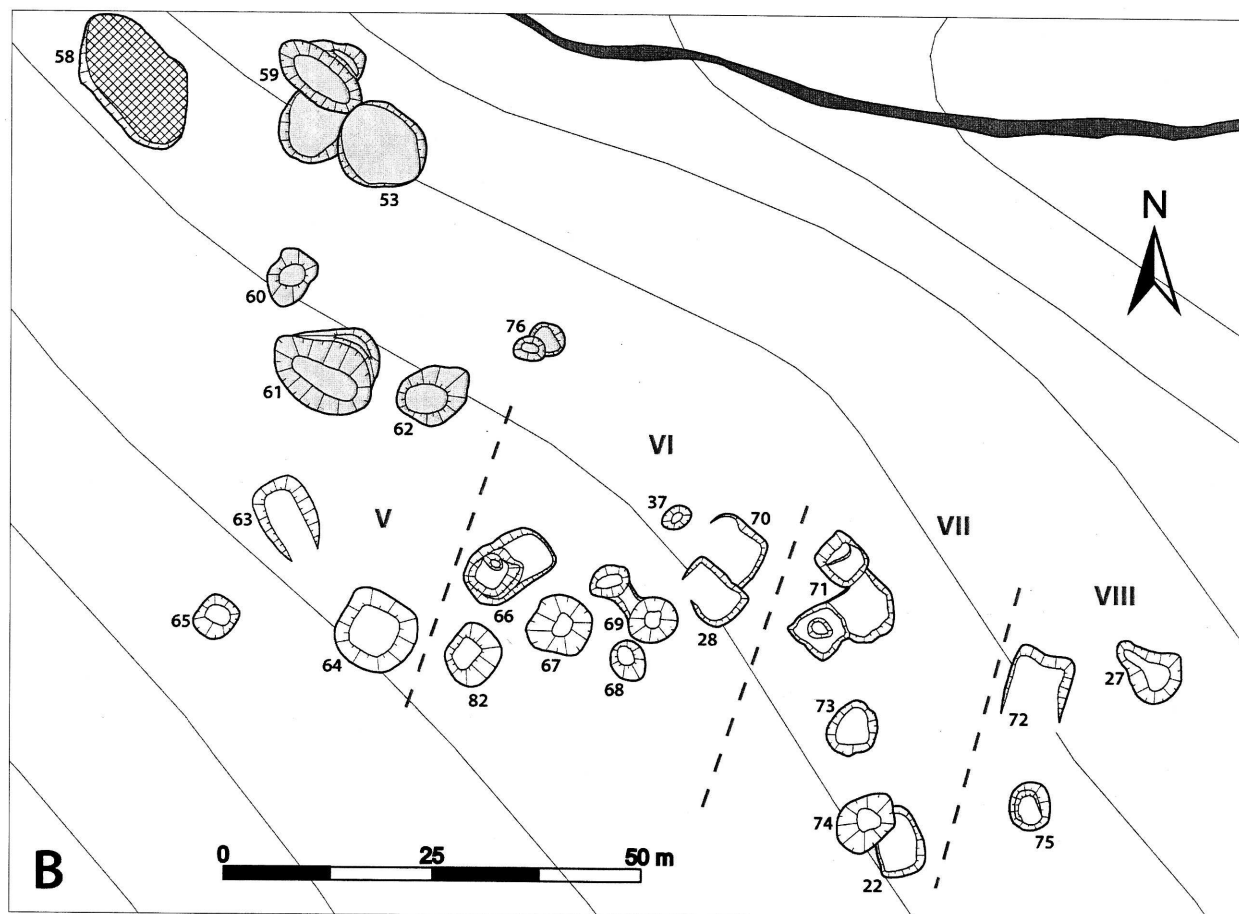
### Severní řada usedlostí

Objekty na severní straně vesnice jsou ve srovnání s její jižní částí mnohem výraznější a s jasnějšími hranami. Setkáváme se také s rozsáhlými vícedílnými objekty (**obr. 7**). Kromě povrchových nálezů pozdně středověké keramiky nacházíme v této části také zlomky keramiky z časného novověku, které jinde na lokalitě zcela chybí. Domníváme se proto, že se zde podařilo zachytit část vesnice, která existovala až do zániku během třicetileté války. Většina objektů tak zřejmě náleží nejmladší fázi vesnického sídla, ovšem kromě několika reliktnů těžby, která zřejmě probíhala později. Empirickým posouzením shluků objektů a jejich vlastností docházíme k vymezení pravděpodobných usedlostí, které interpretujeme jako dvory osedlých. Usedlosti se nacházejí v místy výrazně svažitém terénu a jejich předpokládaná čela o šířce cca 40 m leží ve vzdálenosti 30–40 m od vodoteče.

Za pozůstatek usedlosti I na západním okraji považujeme shluk 7 objektů. Vícedílný dům zřejmě

představuje nepravidelně obdélný útvar přecházející ve stupňovitý zářez do svahu (obj. 50; 8,5 × 22,3 m). Destrukci otopného zařízení snad indikuje výrazná kupa. Zářez na východní straně může být pozůstatkem dvorku (obj. 49). Na východní straně předpokládaného čela usedlosti se zachovaly relikty kamenného zdiva (podezdívky?) stavby čtvercového půdorysu, zřejmě špýcharu (obj. 81; 8,6 × 10,3 m); západní stranu zaujímá konkávní oválný objekt (obj. 52, hnojiště?) a k němu z jihozápadní strany přiléhající plošina (obj. 80). Severně od objektu 49 je do svahu zapuštěn konkávní objekt s náznakem šijového vstupu na jihozápadní straně (obj. 48; suterén hospodářské stavby?). Na západní straně se nacházející obj. 51 považujeme za pozůstatek (mladší?) těžební aktivity.

K usedlosti II řadíme 8 objektů. Oválný terasový útvar s kupou v přední části (otopné zařízení?) a dvojicí konkávních objektů v zadní části je zřejmě jádrem usedlosti – obytným domem (obj. 38; 11 × 20,8 m), Východně od něj nacházíme



Obr. 6: Zaniklá ves Rovný – jihozápadní část lokality (jižní řada usedlostí V–VIII). Čísla označují jednotlivé objekty, světle šedě – pozůstatky mladší těžby, tmavě šedě – vodoteč, mřížkovně – milíř.

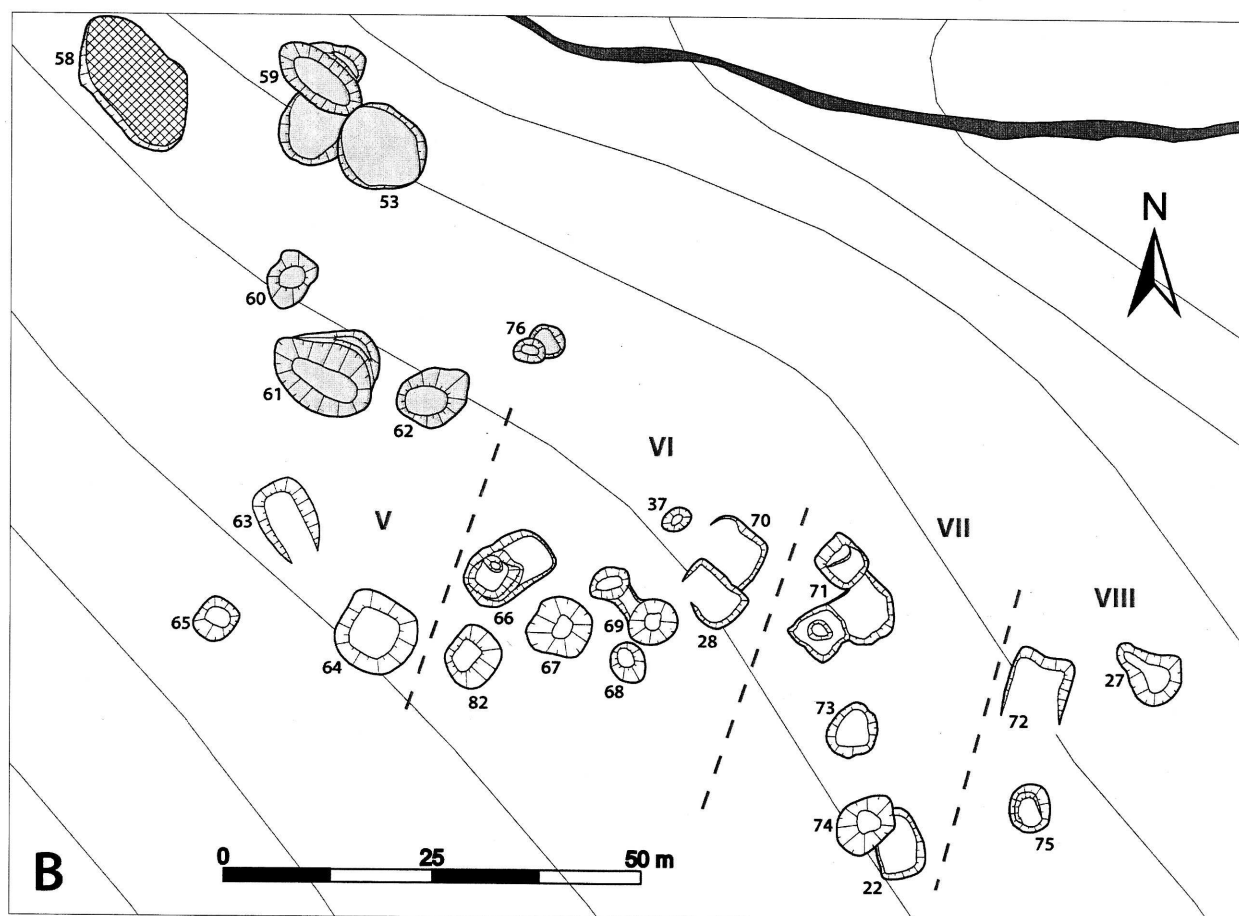
### Severní řada usedlostí

Objekty na severní straně vesnice jsou ve srovnání s její jižní částí mnohem výraznější a s jasnějšími hranami. Setkáváme se také s rozsáhlými vícedílnými objekty (**obr. 7**). Kromě povrchových nálezů pozdně středověké keramiky nacházíme v této části také zlomky keramiky z časného novověku, které jinde na lokalitě zcela chybí. Domníváme se proto, že se zde podařilo zachytit část vesnice, která existovala až do zániku během třicetileté války. Většina objektů tak zřejmě náleží nejmladší fázi vesnického sídla, ovšem kromě několika reliktnů těžby, která zřejmě probíhala později. Empirickým posouzením shluků objektů a jejich vlastností docházíme k vymezení pravděpodobných usedlostí, které interpretujeme jako dvory osedlých. Usedlosti se nacházejí v místy výrazně svažitém terénu a jejich předpokládaná čela o šířce cca 40 m leží ve vzdálenosti 30–40 m od vodoteče.

Za pozůstatek usedlosti I na západním okraji považujeme shluk 7 objektů. Vícedílný dům zřejmě

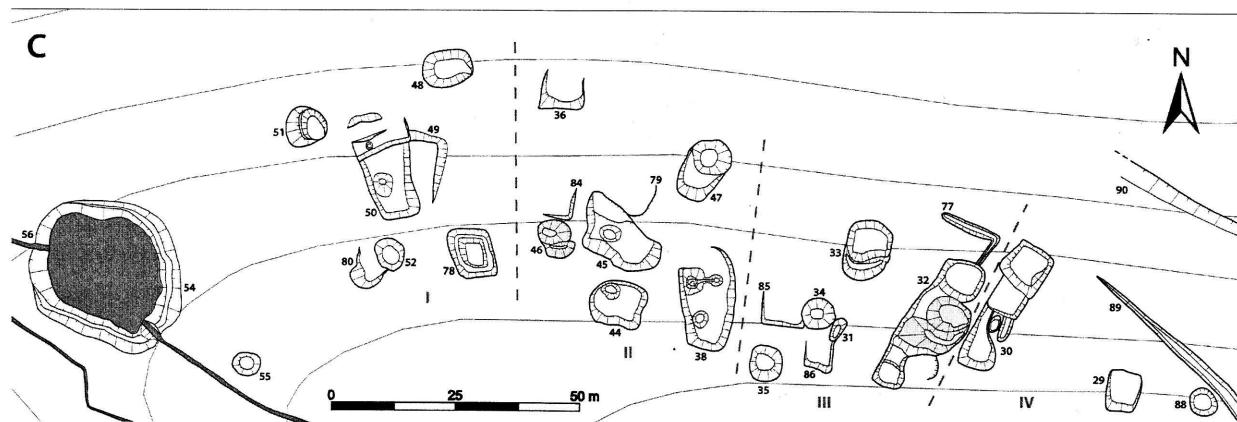
představuje nepravidelně obdélný útvar přecházející ve stupňovitý zářez do svahu (obj. 50; 8,5 × 22,3 m). Destrukci otopného zařízení snad indikuje výrazná kupa. Zářez na východní straně může být pozůstatkem dvorku (obj. 49). Na východní straně předpokládaného čela usedlosti se zachovaly relikty kamenného zdiva (podezdívky?) stavby čtvercového půdorysu, zřejmě špýcharu (obj. 81; 8,6 × 10,3 m); západní stranu zaujímá konkávní oválný objekt (obj. 52, hnojiště?) a k němu z jihozápadní strany přiléhající plošina (obj. 80). Severně od objektu 49 je do svahu zapuštěn konkávní objekt s náznakem šijového vstupu na jihozápadní straně (obj. 48; suterén hospodářské stavby?). Na západní straně se nacházející obj. 51 považujeme za pozůstatek (mladší?) těžební aktivity.

K usedlosti II řadíme 8 objektů. Oválný terasový útvar s kupou v přední části (otopné zařízení?) a dvojicí konkávních objektů v zadní části je zřejmě jádrem usedlosti – obytným domem (obj. 38; 11 × 20,8 m), Východně od něj nacházíme



Obr. 6: Zaniklá ves Rovný – jihozápadní část lokality (jižní řada usedlostí V–VIII). Čísla označují jednotlivé objekty, světle šedě – pozůstatky mladší těžby, tmavě šedě – vodoteč, mřížkovně – milíř.





Obr. 7: Zaniklá ves Rovný – severní část lokality (severní řada usedlostí I–IV). Číslo označují jednotlivé objekty, světle šedě – pozůstatky mladší těžby, tmavě šedě – vodoteč a podmáčená plocha (všechny plány P. Vařeka).

konkávní objekt s plochým vrcholem a menší kupou (obj. 44;  $8,8 \times 11,3$  m; špýchar nebo obytná stavba – výminek?). Terasy v hloubce parcely jsou zřejmě pozůstatkem hospodářských staveb (obj. 36, 45, 84). U objektu 47 nacházíme kombinaci terasy a zahluobené části (hospodářská stavba se zapuštěnou částí). Objekt 46 souvisí zřejmě s mladší povrchovou těžbou.

V ploše, kterou přiřazujeme usedlosti III, nacházíme 8 objektů. Rozsáhlý objekt nepravidelně obdélného půdorysu s terasovitě upravenými částmi je zřejmě pozůstatkem domu (obj. 32;  $12 \times 31$  m). Konvexní útvar lemovaný na jihu obloukovitým límcem ve střední části je s největší pravděpodobností mladším těžebním zásahem, který porušil reliktu stavby, stejně jako objekt 33. Ze zadní části předpokládaného domu vybíhá pravouhle se lomící liniový konvexní útvar, pravděpodobně pozůstatek ohradní zdi (obj. 77). Terasy na západní straně (obj. 85, 86) a konkávní útvar (obj. 34) lze považovat za hospodářské stavby. Konvexní objekt tvořený kamennou destrukcí kruhového půdorysu (obj. 35) můžeme hypoteticky přiřadit k výhním na pražení železné rudy (srov. obj. 55 výše).

K poslední usedlosti IV řadíme reliktu vícedílného domu ve svahu členěného trojicí terasových plošin (obj. 30;  $9,3 \times 27,8$  m). Pozůstatkem menší hospodářské stavby může být terasová plošina dále k východu (obj. 29). Přiřazení konkávního objektu 88 k této usedlosti není jasné.

#### Jižní řada usedlostí

Jižní řada usedlostí byla založena v mírném severním svahu (obr. 6). Čela předpokládaných dvorů vymezená nejsevernějšími reliktu se nacházejí ve vzdálenosti cca 50 m od vodoteče. Ve srovnání s většinou objektů severní řady usedlostí nedosahovaly

reliéfní tvary v této části vesnice výrazné výšky ani hloubky. Vzhledem k tomu, že tvarová charakteristika reliktů odpovídá dosavadnímu poznání zaniklých vsí z pozdního středověku na Zbizožsku (srov. Vařeka – Holata – Rožmberský – Schejbalová 2011, 333–334) a povrchové sběry poskytly výlučně nálezy pozdně středověké keramiky, předpokládáme, že se jedná o část zaniklé středověké vesnice, která nebyla v časném novověku obnovena. Velmi hypoteticky rekonstruujeme na základě posouzení shluků objektů a jejich vlastností čtyři usedlosti o šířce cca 25–35 m, jejichž zástavbu indikují převážně středně velké konvexní, konkávní a terasovité objekty nepravidelně kruhového, oválného či pravouhloúhého tvaru, z nichž některé byly propojené.

K usedlosti V řadíme tři objekty na západním okraji plochy. V čele se nachází obdélný terasovitý útvar orientovaný od severozápadu k jihovýchodu (obj. 63;  $6,7 \times 9,7$  m). Za ním směrem k jihu zjišťujeme menší konkávní útvar (obj. 65) a dále k východu konvexní čtvercový objekt (obj. 64;  $9,2 \times 9,3$  m); oba zhruba čtvercového tvaru se zaoblenými rohy. Objekt 64 snad představuje jádro usedlosti tvořené jednodílným domem, objekty 63 a 65 mohou být pozůstatkem hospodářských objektů. Nelze vyloučit, že další terénní situace poškodila těžba v severní části (obj. 60–62).

Větší shluk osmi objektů dále k východu označujeme jako usedlost VI. Pozůstatkem obytné stavby může být objekt 66 obdélného půdorysu s plochou severovýchodní a výrazně konvexní jihozápadní částí ( $6,9 \times 10,9$  m). Samostatnou komoru může představovat konvexní objekt 82 ( $9,2 \times 9,2$  m). Konkávní objekt 67 je snad reliktem malé vodní nádrže – cisterny a dvojice pravouhloúhlých teras (obj. 28 a 70) indikuje zřejmě hospodářské objekty. Dva menší konvexní objekty nepravidelně oválného půdorysu

(obj. 37 a 68) a propojené mělké konkávní objekty (69) nelze spolehlivě interpretovat.

Za pozůstatek další sídlištní jednotky (usedlost VII) považujeme objekty 71 a 73, zatímco objekty 22 a 74 v zadní části plochy mohou představovat stopy mladší těžby. Objekt 71 tvoří tři propojené části ve tvaru „L“. Na jihozápadní a severozápadní straně se nachází dvojice konkávních útvarů čtvercového půdorysu s plochým vrcholem (5,3×5,8 m a 5,9×6 m); jihovýchodní je členěn mělkou centrální vkleslinou a na severozápadním pozorujeme protáhlou kupu. Mezi nimi se nachází plošina mírně zvýšená nad okolním terénem. Je pravděpodobné, že se jedná o jádro usedlosti tvořené obytnou stavbou (severozápadní část) a komorou (jihozápadní část), jejichž propojení je nejasné. Dále k jihu se nachází nepravidelně oválný konkávní objekt (73) představující zřejmě relikv hospodářské stavby se zapuštěnou spodní částí (špýchar?).

K usedlosti VIII řadíme poslední tři objekty zjištěné v této části lokality. V čele nacházíme téměř čtvercový terasový útvar (obj. 72; 7,5×8,6 m), snad pozůstatek jednoduchého obydlí a konkávní nepravidelně kruhový útvar s výběžkem k severozápadu (obj. 27; 6,8×8,8), který může indikovat komoru se zapuštěnou spodní částí a šijovým vstupem. Dále k jihu nacházíme menší oválný konvexní útvar (obj. 75), pravděpodobně relikv hospodářské stavby.

### 5.3 Tvrz a dvůr

Tvrz je situována na umělém ostrůvku obdélného půdorysu ve třetím rybníku o velikosti 28–45 m × 67 m, který tvoří její ochranu jako vodní příkop (**obr. 5: a**). Nad tvrzí se na severozápadní straně zvedá mohutná hráz druhého rybníka (obj. 1), jejíž výška dosahuje od hladiny až 5,6 m a šířka při patě hráze mohla dosahovat až 25 m. Z jejího jižního konce vybíhá masivní boční hráz o šířce až 24 m (obj. 43), která chrání tvrz před vodou z přepadu vedenou jižním kanálem do druhého rybníka. Na severní straně se mohutná boční hráz (obj. 3) o šířce až 17,5 m stáčí k jihu a vytváří tak zároveň hráz rybníka obklopujícího tvrz. Severním kanálem o délce 77 m, maximální šířce 13 m a hloubce až 4,8 m je voda vedena mimo třetí rybník přímo do spodního čtvrtého rybníku (obj. 57). Můžeme předpokládat, že hráze rybníků a boční kanály byly zapojeny do fortifikace opevněného sídla. Svah nad jižním břehem rybníka je v délce 50 m a šířce až 15 m rozbrázděn a členěn komplexem konvexních, konkávních útvarů, žlabů

a hran (obj. 14–16, snad též obj. 12). Domnívám se, že se jedná o důsledek erozních procesů souvisejících s vyústěním jižního kanálu odvádějícího vodu přepadem z druhého do třetího rybníka. Při zvýšeném stavu vody mohlo docházet k narušování břehu znásobeného působením povrchové vody z jižního svahu při přívalových deštích nebo tání sněhu.

Velikost ostrůvku s tvrzí činí 22×42 m, vlastní tvrziště vymezené destrukcí obvodové fortifikace a dalších staveb dosahuje 24×35 m. Severozápadní kratší stranu pod vysokou hrází druhého rybníka zaujímají relikty stavení obdélného půdorysu o velikosti 7×14 m. Výška destrukce dosahuje 1–2,7 m. Ve dvou partiích jsou patrné líce obvodového kamenného zdiva na maltu (vnitřní líc severovýchodní a vnější líc jihovýchodní zdi). Konkávní útvary naznačují pravděpodobné členění stavby do dvou dílů a vkleslina na jihovýchodní straně může indikovat vstup ze dvora. Na stavení navazuje obvodová fortifikace, jejíž kamenná destrukce dosahuje šířky 4,5–6,5 m a výšky 1–2,2 m (obj. 5). Přerušeni na jihozápadní straně o šířce 4 m indikuje bránu, která je orientována směrem k poplužnímu dvoru. Severovýchodní nároží zpevňovala věž, jejíž vnější obrysy mohou naznačovat čtvercový půdorys, vnitřní vkleslina je však nepravidelně kruhová (obj. 6; rozměry 5,9×6,2 m). Výraznou kupovitou destrukci oválného půdorysu nacházíme také v jihovýchodním nároží (obj. 7; rozměry 3,5×4,3 m). Nelze vyloučit, že se jedná o pozůstatek další věžové stavby. Volná vnitřní plocha dvora činí 12×24 m. Dokumentace nelegálních výkopů od „detektorářů“ prokázala spáleništní souvrství v prostoru dvora.

Na jihozápadní straně od tvrze se za jižním bočním kanálem nachází pět antropogenních objektů, které interpretujeme jako hospodářský dvůr (**obr. 5: b**). Shluk objektů postrádá reliéfně patrné stopy ohrazení s výjimkou terénní hrany na severovýchodní straně, u které nelze bez odkryvu rozhodnout, zda se jedná o přírodní nebo umělý útvar. Pravděpodobnou plochu dvora tak můžeme vymezit jen hypoteticky na základě objektů. Dosahuje 46–52 m (od severozápadu k jihovýchodu) × 53 m (od jihozápadu k severovýchodu). Největším a nejvýraznějším útvarem je velká proláklina nepravidelně obdélného útvaru se zaoblenými rohy orientovaná od severu k jihu o velikosti 10 × max. 21,5 m a hloubce až 2,5 m (obj. 23). Vklesliny naznačují trojdílné členění s dvojicí menších prostor (čtvercového půdorysu?) na jižní a severní straně a velké

střední prostory (obdélného půdorysu). Kamenná destrukce indikuje přítomnost zděných konstrukcí. Pravděpodobně se jedná o rozsáhlý vyzděný suterén velké nadzemní stavby snad dřevěné konstrukce, která představovala hlavní objekt dvora.

Na západní straně nacházíme shluk tří objektů. K plošně čtvercového půdorysu o velikosti 6,6 × 6,7 m (obj. 26) přiléhá konkávní objekt protáhle oválného půdorysu s výběžkem k jihovýchodu o velikosti 4,8 × 7,8 m (obj. 13). Na jižní straně se obdobným výběžkem obrací k plošně další konkávní objekt nepravidelného tvaru o rozměrech 5 × 5,9 m (obj. 25). Domnívám se, že plošina s dvojicí konkávních objektů představuje relikv dvojdílné nebo trojdílné stavby tvořené kromě nadzemní části dvojicí suterénů s šijovými vstupy (komory se zapuštěnou spodní částí?). Na severní straně nacházíme výrazný kupovitý útvar zhruba čtvercového půdorysu s vkleslinou na vrcholu (obj. 24; 6,5 × 7,8 m). Na jižní straně uzavírá předpokládaný areál dvora stavba čtvercového půdorysu s dobře patrnými pozůstatky kamenného zdiva (podezdívky?) po obvodu (obj. 81; 5,8 × 6,9 m). V obou případech můžeme uvažovat o hospodářských stavbách, zřejmě špýcharech.

Východně od dvora nacházíme ve svahu rozsáhlý objekt členěný do několika částí, který můžeme považovat za pozůstatek povrchové dobývky (obj. 21; celkové rozměry 25,5 × 21 m, max. hloubka 3 m; **obr. 5:c**). Může se jednat o těžební jámu na kámen, který sloužil ke stavbě tvrze, která vzhledem k situování na ostrůvku ve vodní nádrži zřejmě postrádá suterénní prostory, z nichž by mohl být získáván stavební materiál.

#### 5.4 Mlýn pod tvrzí

Spodní rybník kaskády (obj. 57) o velikosti 30–44 m × 50 m vymezuje na východní straně příčná hráz přes údolní dno o délce 50 m a šířce max. 6,3 m (obj. 20), která je v současnosti protržená (**obr. 5**). Rybník byl napájen vodou jak ze třetího rybníka (na vrcholu hráze je v jižní části patrný přepad), tak i z rybníka druhého, odkud byla vedena severním bočním kanálem. Na severní straně zjišťujeme konvexní útvar tvořící výběžek z paty obloukovité hráze třetího rybníka, jehož funkce je nejasná (obj. 39). Pod strmým severním svahem pak nacházíme obdélnou plošinu s menší kupou (obj. 40), která se připojuje k hrázi. Také tento útvar nedokážeme interpretovat (stavba nejasné funkce?).

Ve střední části hráze je patrný zřejmě původní žlab sloužící k přepadu vody, s jejímž odtokem asi souvisí oválná zahloubenina na vnější straně hráze (obj. 83; **obr. 5**).

Na jižní straně vybíhá do rybníka plošina nepravidelného tvaru o vnějších rozměrech 18,6 × 11,5–14,5 m a vnitřních 13,7 × 7–13 m (obj. 18), kterou od jižního břehu kromě úzké šíje odděluje žlab o délce 20 m, šířce 2–3 m a hloubce max. 0,5 m (obj. 91; **obr. 5:d**). Jihozápadně od plošiny se v mírném svahu nachází pravouhlá terasa (obj. 8; rozměry 8 × 4,7–7,1 m) a k ní přiléhá oválný konkávní objekt (obj. 17; rozměry 4 × 5,5 m). Tyto objekty mohou představovat pozůstatek podhrázního mlýna na horní vodu. Umístění vlastního objektu mlýna předpokládám na plošině vybíhající do rybníka s mlýnským kolem umístěným na jižní straně. Voda by pak byla přiváděna dřevěnými vantroky z třetího rybníka a k jejímu odtoku by sloužil žlab. Terasa a zahloubený objekt mohou indikovat hospodářské stavby.

Jižně od spodního rybníka se nachází velké mlýnské nádvěstí (obj. 19) a pozůstatek dalšího nacházíme nad severním kanálem (obj. 11). Podél okraje severní hrany údolního dna se zachovaly dva úseky úvozové cesty (obj. 10 a 89), z nichž severní je porušen mladší těžební jámou (obj. 87).

#### 5.5 Mlýn na Koželužce

Jihovýchodně od vesnice se nachází druhý objekt, který považujeme za mlýn (**obr. 3:C**). Z potoka Koželužky vybíhá v místě, kde jsou patrné zbytky hráze zaniklého rybníka, náhon dosahující délky více než 200 m (šířka až 4 m, hloubka max. 0,5 m). Při jeho konci nad soutokem bezejmenné vodoteče tekoucí z Rovného a Koželužky se k němu z jihovýchodní strany přimyká terasovitý půloválný útvar s plochým vrcholem o vnějších rozměrech 10,6 × 7,5 m a maximální výšce téměř 1 m. Vnitřní rozměry 7,6 × 4,3 m naznačují možnou velikost stavby mlýna, jehož situování na této plošině předpokládáme. Ve svahu západně od mlýna se mohly nacházet další objekty, jejich identifikaci však znesnadňuje hustá vegetace.

### 6 Závěr

Zaniklý Rovný představuje unikátně zachovaný sídelní komplex z pozdního středověku a časného novověku. Společně se sousedním pustým Cetkovem, s nímž tvořil po určitou dobu menší državu,

se v lesním komplexu dodnes zachoval segment zaniklé kulturní krajiny s dvojjící vsí, menším opevněným šlechtickým sídlem, dvorem, mlýny, systémem vodních nádrží, plužinami, komunikacemi a pozůstatky soudobé i mladší těžby pravděpodobně železné rudy. Zdá se, že vsi byly založeny až v pozdní fázi sídelního postupu do výše položeného masivu Radče v 1. polovině nebo kolem poloviny 14. století, který mohl být původně součástí královského loveckého hvozdu táhnoucího se z Křivoklátska (*Vařeka – Holata – Rožmberský – Schejbalová 2011, 328*). V údolí vodoteče nejnižšího řádu vlévající se do Koželužky byla založena ves návesové dispozice čítající snad osm poddanských dvorů seskupených ve dvou řadách po čtyřech usedlostech na jižním a severním svahu údolí. Mezi nimi se podél potoka nacházela velká obdélná náves. Původní podoba zástavby ze 14.–15. století se zachovala v případě jižní části, zatímco v severní části ji setřela mladší fáze vsi z časně novověku. Pouze hypoteticky jsme se pokusili identifikovat čtyři parcely o šířce 25–35 m. Jejich zástavba má shlukový charakter s jádry usedlostí tvořených zřejmě samostatnými jizbami a komorami (velikost objektů 5,3 × 5,8–9,2 × 9,3 m), obdobně jako v přílehlé části Rokycanska, ale také v případě některých pozdně středověkých vsí na jižním Plzeňsku (*Vařeka – Holata – Přerostová – Švejnoha 2008, 98; Vařeka – Holata – Rožmberský – Schejbalová 2011, 333–334*). Na západě Čech se tak pravděpodobně podařilo identifikovat oblast s archaickou stavební kulturou, charakterizovanou jednoduchými domy a zhruba diagonálně umístěnými samostatnými komorami. Tato prastará stavební tradice přežívající do pozdního středověku, jejíž kořeny sahají až do raného středověku, byla dosud doložena jen na Drahanské vrchovině v případě zaniklé vsi Bystřec (*Belcredi 2006*).

Na vodoteči byla zbudována pozoruhodná kaskáda čtyř vodních nádrží, jejíž provedení svědčí o značných technicko-stavebních schopnostech stavitelů tohoto vodního díla. Horní rybníček nad vsí zadržoval vodu pod prameništěm drobné vodoteče a další tři byly zapojené do fortifikace tvrze, která zaujala ostrůvek v třetím rybníku. Stavební podoba tvrze na obdélném půdoryse (24 × 35 m) ji řadí k typu s obvodovou zástavbou (*Chotěbor 1982, 357*). Severozápadní užší stranu zaujal obytný objekt („palác“), nejméně v úrovni přízemí zděný a hradbu zesilovala v severovýchodním nároží věž, snad hranolová. Nelze vyloučit situování

dalšího věžového objektu v jihovýchodním nároží. Brána umístěná v jihozápadní hradbě se obracela k poplužnímu dvoru, jehož velikost odhadujeme na cca 50 × 50 m. Na východní straně bylo situováno velké stavení, ze kterého se zachoval zděný suterén členěný pravděpodobně do tří dílů. Další stavbu, snad vícedílný dům úhlové dispozice, předpokládáme na západní straně. Při severní a jižní straně areálu dvora se nacházely čtvercové hospodářské stavby, pravděpodobně špýchary. Rovný tak můžeme připojit k dosud nepočteným lokalitám v Čechách a na Moravě, kde bylo odkryvem nebo povrchovým výzkumem reliéfních tvarů zachyceno drobné opevněné sídlo s hospodářským dvorem z pozdního středověku (zejm. Lažany: *Smetánka – Klápště 1981*; Mstěnice: *Nekuda 1985*; Ostrov: *Smetánka – Klápště – Richterová 1979*; Rychvald: *Kypta – Laval – Neustupný – Šimůnek 2012*).

Pozůstatkem těžby stavebního materiálu je patrně povrchovým lom východně od dvora. Terénní situaci v jihovýchodní části spodního rybníka interpretujeme jako pozůstatek mlýna na horní vodu tvořeného kromě vlastního objektu mlýna jalovou strouhou a hospodářskými stavbami na jižní straně. Ke středověkému mlýnu nacházíme v českých zemích z archeologických výzkumů zatím jen nemnoho analogií (srov. *Durdík 1981, 12–13; Týž 1983, 475; Klápště 1994, 15, obr. 3; Smejtek – Kašpar – Vařeka 1999*).

V zázemí vsi nacházíme kromě pozůstatků plužiny a úvozových cest také stopy těžby pravděpodobně železných rud, která byla soustředěna na vrcholu výšiny severně nad vsí. Na základě poznatků z dalších výzkumů na Rokycansku klademe hypoteticky tuto těžbu do doby existence vesnice a nelze vyloučit, že byla ve vsi upravována pražením obdobně jako na nedalekém Sloupku (*Vařeka – Holata – Rožmberský – Schejbalová 2011, 337*).

Tento region, stejně jako celé Rokycansko i další oblasti na Plzeňsku, zasáhla výrazná redukce osídlení v průběhu 15. století postihující až polovinu vesnických sídel (*Vařeka – Holata – Rožmberský – Schejbalová 2011, 330*). Výsledkem tohoto procesu je také zánik vsi Rovný i se šlechtickým sídlem, i když nelze hypoteticky vyloučit pouze částečné zpusnutí. Katastrofální zánik požárem naznačuje spáleniště odhalené nelegálními výkopy na tvrzišti i povrchové nálezy vypálené mazanice z prostoru jižní části vesnice a poplužního dvora.

V 16. století byla obnovena (méně pravděpodobně je kontinuální osídlení) pouze polovina vesnice, a to

čtyři usedlosti na jižním svahu, jak o tom svědčí psané prameny i archeologická evidence reliktů zástavby odlišného charakteru a nálezy časně novověké keramiky soustředěné výlučně do této části vsi. Jádrem poddanských dvorů se staly vícedílné domy zbudované na terasových plošinách o velikosti 8,5–11×20–28 m a orientované štítově k vodoteči (návsí). Ostatní zástavba tvořená reliktů různých hospodářských staveb má nadále shlukový charakter. Parcely zřejmě klínového půdorysu dosahovaly v přední části šířky cca 40 m. Šlechtické sídlo s dvorem zůstalo pusté, stejně jako mlýn pod tvrzí. Předpokládáme, že v časném novověku vzniknul mladší mlýn umístěný příhodněji při vydatném toku

Koželužky v hlubokém údolí východně od vsi. Mlýn byl zbudován nad soutokem Koželužky a vodoteče tekoucí z Rovného a jeho pravděpodobně jediné mlýnské složení (vzhledem k velikosti reliktů) poháněla voda z náhonu dosahujícího délky téměř 200 m. Psané prameny z 16. a 17. století poskytují informace o osedlých a jejich poddanských povinnostech, stejně jako o podobě krajiny okolo Rovného. Definitivní zánik vesnice přinesla až třicetiletá válka. Odhalením časně novověké fáze zaniklého Rovného získáváme další dokumentovanou pustou ves z tohoto období, jimž dosud nebyla věnována odpovídající archeologická pozornost (srov. *Richterová 1981; táž 1982; Vařeka 2009; týž 2010b*).

## Prameny

AMP: Archiv města Plzně, fond AMP, sbírka listin.

BARTOŠEK: Bartošek z Drahoníc. *Kronika (I. Hlaváček, ed., překlad E. Kamínková)*. Praha 1981.

DOPISY 1639–1642: *Dopisy Jana Kolence z Kolna hejtmana JmCské panství Žbirova, Točnicka i Králova Dvora z let 1639–1642 (J. Pohl, ed.)*. In: *Věstník Královské české společnosti nauk (tř. historická)*. Praha, 1–161.

EIN BERNAREGISTER:: *Ein Bernaregister des Pilsner Kreises vom Jahre 1379 (J. Emler, ed.)*. Prag 1876.

LC I/2: *Libri confirmationum ad beneficia eccleastica pragensis per archidioecessim I/2. (J. Emler, ed.)*. Pragae 1874.

LC VI: *Libri confirmationum ad beneficia eccleastica pragensis per archidioecessim VI (J. Emler, ed.)*. Pragae 1883.

LC VII: *Libri confirmationum ad beneficia eccleastica pragensis per archidioecessim VII (J. Emler, ed.)*. Pragae 1886.

NA, DŽM: Národní archiv Praha, fond Desky zemské menší.

NA, DŽV: Národní archiv Praha, fond Desky zemské větší.

SOA Praha, fond Velkostatek Žbiroh, inv. č. 1., *Urbář panství Žbiroh 1652*.

## Literatura

Anderle, J. – Švábek, V. 1992: *Torze v Rokycanském okrese II. část, Sborník Muzea dr. B. Horáka v Rokycanech 3*, 3–25.

Belcredi, L. 2006: *Bystřec. O založení, životě a zániku středověké vsi. Archeologický výzkum zaniklé středověké vsi Bystřec 1975–2005*. Brno.

Čornej, P. 2000: *Velké dějiny země Koruny české. Svazek V. 1402–1437*. Praha.

Durdík, T. 1977: *Zaniklý sídlištní komplex Řebřík*. In: *Středověká archeologie a studium počátků měst*. Praha, 231–235.

– 1981: *Problematika výzkumu hradů v Čechách*, *Archaeologia historica 6*, 7–17.

– 1983: *Hospodářské objekty a doklady výroby na hradech v povodí Berounky a severním Podbrdsku*, *Archaeologia historica 8*, 471–478.

Hnízdilová, P. 2006: *Zaniklá vesnice a dvůr Řebřík*. In: *Vařeka, P. a kol., Archeologie zaniklých středověkých vesnic na Rokycansku I. Plzeň*, 125–139.

Chotěbor, P. 1982: *K situaci a stavební podobě vesnických feudálních sídel*, *Archaeologia historica 7*, 357–366.

Klápště, J. 1994: *Žměna – středověká transformace a její předpoklady*, *Mediaevalia Archaeologia Bohemica 1993. Památky archeologické – Supplementum 2*, 9–85.

Kypta, J. – Laval, F. – Neustupný, Z. – Šimůnek, R. 2012: *Osamocený dvůr s opevněným sídlem v pozdním středověku: Rychvald u Dřeviče (okr. Rakovník) a jeho analogie*, *Archeologické rozhledy 64*, 549–570.

Nekuda, V. 1985: *Mstěnice. Zaniklá středověká ves u Hrotovic 1. Hrádek – torz – dvůr – předsunutá opevnění*. Brno.

Rožmberský, P. 2006: *Soupis zaniklých středověkých vesnic na Rokycansku*. In: *Vařeka, P. a kol., Archeologie zaniklých středověkých vesnic na Rokycansku I. Plzeň*, 13–56.

Sedláček, A. 1889: *Hrady, zámky a torze Království českého VI – Podbrdsko*. Praha.

- Richterová, J. 1981: Německá Lhota, k. o. Kamenné Žehrovice, okr. Kladno. *Historie a výzkum, Archaeologia historica* 6, 475–479.
- 1982: Geodeticko-topografický průzkum na lokalitě Německá Lhota, okr. Kladno, *Archaeologia historica* 7, 247–252.
- Sedláček, A. 1889: *Hrady, zámky a tvrze Království českého VI. Podbrdsko. Praha.*
- Smejtek, L. – Kašpar, V. – Vařeka, P. 1999: Zaniklý sídlištní komplex Ústupenice na Sedlčansku (okr. Příbram). *Archeologický výzkum mlýna z pozdního středověku (předběžná zpráva), Archaeologia historica* 24, 101–109.
- Smetánka, Z. – Klápště, J. 1981: Geodeticko-topografický výzkum zaniklých středověkých vsí na Černokostecku, *památky archeologické* 72, 416–458.
- Smetánka, Z. – Klápště, J. – Richterová, J. 1979: Geodeticko-topografický průzkum zaniklé středověké vsi Ostrov (k. o. Jedomělice), *Archeologické rozhledy* 31, 420–430.
- Šmahel, F. 1993: *Husitská revoluce 3. Kronika válečných let. Praha.*
- Tomášek, M. 1995: *Atlas půd České republiky. Praha.*
- Vařeka, P. 2009: Zaniklá středověká vesnice Vojkov na Černokostecku – svědectví archeologie – *The deserted medieval village of Vojkov in the Černý Kostelec district – the testimonial of archaeology, Kuděj – Časopis pro kulturní dějiny* 2009/1, 43–54.
- 2010a: Sloupek 2005–2006 (k. ú. Těškov, okr. Rokycany, Kraj Plzeňský). *Dílčí nálezořá zpráva. Plzeň (rkp. uložen na katedře archeologie FF ŽČU v Plzni).*
- 2010b: Zaniklá středověká a časně novověká vesnice Vojkov na Černokostecku – nedestruktivní výzkum, *Acta Fakulty filozofické ŽČU* 4/10, 137–171.
- Vařeka, P. – Holata, L. – Přerostová, H. – Švejnoha, J. 2008: Zaniklé středověké vesnice na Blovicu (Plzeňský kraj), *Archaeologia Historica* 33, 85–100.
- Vařeka, P. – Holata, L. – Rožmberský, P. – Schejbalová, Z. 2011: Středověké osídlení Rokycanska a problematika zaniklých vsí, *Archaeologia historica* 36, 319–342.
- Zahradnický, J. – Mackovčín, P. a kol. 2004: *Chráněná území České republiky. Plzeňsko a Karlovarsko. Praha.*

## Internetové zdroje

[www.cenia\\_geolog\\_geomorf.cz](http://www.cenia_geolog_geomorf.cz)

### Das untergegangene mittelalterliche und frühneuzeitige Dorf Rovný in der Region Zbiroh (Bez. Rokycany)

Das untergegangene Rovný stellt einen einmalig erhaltenen Siedlungskomplex aus dem Spätmittelalter und der frühen Neuzeit dar. Gemeinsam mit der benachbarten Dorfwüstung Cetkov, mit dem es eine gewisse Zeit lang eine kleinere Besetzung bildete, blieb bis heute im Waldkomplex ein Segment einer untergegangenen Kulturlandschaft mit zwei Dörfern, einem kleineren befestigten Adelssitz, Hof, Mühlen, Wasserbehältersystem, Ackerfluren, Kommunikationen und Resten der zeitgleichen und auch jüngeren Gewinnung vermutlich von Eisenerz erhalten. Es scheint, dass die Dörfer erst in der späten Besiedlungsphase des höher gelegenen Radeč-Massivs in der 1. Hälfte oder um die Mitte des 14. Jahrhunderts gegründet wurden. Der Radeč-Massiv kann ursprünglich ein Bestandteil des königlichen Jagdreviers gewesen sein, der bis in die Region Křivolát reichte. Im Tal des Wasserlaufs niedrigsten Ranges, der in die Koželužka mündete, wurde zu dieser Zeit ein Platzdorf angelegt, das wohl acht Untertanengehöfte zählte, die in zwei Reihen zu je vier Gehöften auf dem Süd- und Nordhang des Tales standen. Zwischen ihnen befand sich entlang des Baches ein großer länglicher Dorfplatz. Die ursprüngliche Form der Bebauung aus dem 14.–15. Jahrhundert blieb im südlichen Dorfteil erhalten, während sie im nördlichen Teil durch die jüngere Dorfphase aus der frühen Neuzeit verwischt wurde. Rein hypothetisch versuchten wir vier Parzellen von einer Breite 25–35 m zu identifizieren. Die Bebauung hat Haufencharakter mit anscheinend durch selbstständige Stuben und Kammern gebildeten Gehöftkernen (Objektgröße 5,3 × 5,8–9,2 × 9,3 m), ähnlich wie im anliegenden Teil der Region Rokycany, aber auch im Fall mancher spätmittelalterlicher Dörfer im südlichen Teil der Region Plzeň. In Westböhmen gelang es also ein Gebiet mit archaischer Baukultur zu identifizieren, die bis im Frühmittelalter wurzelt und für die einteilige Häuser und annähernd diagonal liegende selbstständige Kammern charakteristisch sind.

Am Wasserlauf wurde eine bemerkenswerte Kaskade von vier Wasserbehältern errichtet, deren Durchführung die erheblichen technisch-baulichen Fähigkeiten der Erbauer dieses Wasserwerks bezeugt. Der obere kleine Teich oberhalb des Dorfes hielt das Wasser unter dem Quellgebiet des kleinen Wasserlaufs an. Weitere drei waren in die Fortifikation der Feste eingeschaltet, die die Insel im dritten Teich einnahm. Die bauliche Form der Feste auf länglichem Grundriss (24×35 m) ordnet sie dem Typ mit Randhausbebauung zu. Eine engere Seite nahm mindestens auf dem Erdgeschossniveau ein Wohnobjekt („Palast“) ein und die Wehrmauer wurde in der nordwestlichen Ecke durch einen vielleicht prismatischen Turm verstärkt. Man kann auch die Existenz eines weiteren Turmobjekts in der südöstlichen Ecke nicht ausschließen. Das Tor in der südlichen Befestigungsmauer führte in Richtung des Meierhofs, dessen Größe auf ca. 50×50 m geschätzt wird. Auf der östlichen Seite war ein großes Gebäude situiert, von dem ein gemauertes Kellergeschoss erhalten blieb, das vermutlich in drei Teile gegliedert war. Einen weiteren Bau, vielleicht ein mehrteiliges Haus in Winkelverbauung, nehmen wir auf der westlichen Seite an. An der Nord- und Südseite des Hofgeländes befanden sich quadratische Wirtschaftsbauten, vielleicht Speicher. Rovný kann man so zu den bislang seltener vorkommenden Lokalitäten in Böhmen und Mähren zählen, an denen durch Abdeckung oder Oberflächenuntersuchung der Reliefformen ein spätmittelalterlicher kleiner befestigter Sitz mit Wirtschaftshof erfasst wurde.

Ein Überrest der Baumaterialgewinnung ist offenbar der Steinbruch östlich vom Hof. Die Terrainsituation im nordöstlichen Teil des unteren Teichs interpretieren wir als Überreste einer oberflächigen Mühle, die außer des eigentlichen Objekts der Mühle durch den Mühlgraben und Wirtschaftsbauten auf der Südseite gebildet wird. Bislang findet man in Tschechien in den archäologischen Untersuchungen nur wenige Analogien zur mittelalterlichen Mühle.

Im Hinterland des Dorfes finden wir neben Resten der Ackerfluren und Hohlwege auch Spuren der Gewinnung vermutlich von Eisenerz, die auf dem Gipfel der Erhöhung nördlich oberhalb des Dorfes konzentriert war. Auf Grund der Erkenntnisse aus der Region Rokycany legen wir die Gewinnung hypothetisch in die Zeit der Existenz des Dorfes und es ist nicht auszuschließen, dass das Erz im Dorf geröstet wurde, wie es auch im unweit liegenden Sloupek der Fall war.

Diese Region, ebenso wie die ganze Region Rokycany und weitere Regionen um Plzeň, wurde durch eine markante Reduktion der Besiedlung beeinflusst, die im Verlauf des 15. Jahrhunderts bis zu einer Hälfte der dörflichen Siedlungen betroffen hat. Ein Ergebnis dieses Prozesses ist auch der Untergang des Dorfes Rovný samt des Adelssitzes, obwohl man hypothetisch nicht ausschließen kann, dass ein Teil des Dorfes erhalten blieb. Einen katastrophischen Untergang durch einen Brand deutet eine Brandstätte an, die durch illegale Ausgrabungen auf dem Gelände der Feste und durch Oberflächenfunde von ausgebranntem Lehmewurf im Raum des Dorfsüdteils und des Meierhofs gefunden wurden.

Im 16. Jahrhundert wurde nur eine Dorfhälfte neu aufgebaut (weniger wahrscheinlich ist eine kontinuierliche Besiedlung), und zwar vier Gehöfte auf dem Südhang, wie die schriftlichen Quellen beweisen und auch die archäologische Evidenz der Bebauungsrelikte abweichenden Charakters und Funde frühneuzeitiger Keramik, die ausschließlich in diesen Dorfteil konzentriert sind. Zum Kern der Untertanengehöfte wurden mehrteilige Häuser, die auf Terrassenflächen von einer Größe 8,5–11×20–28 m erbaut wurden und mit dem Giebel zum Dorfplatz orientiert waren. Die übrige durch Relikte verschiedener wirtschaftlichen Bauten gebildete Bebauung hat auch weiterhin Haufencharakter. Die Parzellen auf anscheinend keilförmigem Grundris erreichten auf der Vorderseite eine Breite von ca. 40 m. Der Adelssitz mit Hof blieb öde, ebenso die Mühle unterhalb der Feste. Es ist anzunehmen, dass in der frühen Neuzeit eine jüngere vorteilhafter am ausgiebigen Lauf der Koželužka im tiefen Tal östlich vom Dorf platzierte Mühle entstand. Die Mühle wurde am fast 200 m langen Mühlgraben oberhalb des Zusammenflusses von Koželužka und dem von Rovný fließenden Flusslauf errichtet. Die schriftlichen Quellen aus dem 16. und 17. Jahrhundert bieten Informationen von Angesiedelten und ihren Untertanenpflichten, ebenso wie von der Landschaft um Rovný. Einen endgültigen Untergang des Dorfes brachte erst der Dreißigjährige Krieg. Durch die Enthüllung der frühneuzeitigen Phase des untergegangenen Dorfes Rovný gewinnen wir eine weitere archäologisch dokumentierte Wüstung aus diesem Zeitraum; eine weitere detaillierte Untersuchung der Mühle wird zur Kenntnis dieser Objekte in der Neuzeit beitragen.