



Tvrziště Hrádek

Žeranovice, okr. Kroměříž, Zlínský kraj
13.–15. (16.?) století

   1,5 km

Navigační bod: N 49°16'59.98";
E 17°37'2.24".

Přístup: Po silnici z Žeranovic směrem do Rackové, asi po 1 km odbočuje vpravo polní cesta, po ní dále asi 400 m k lesíku, kde leží tvrziště. Po stejné silnici je to stejně daleko i z Rackové, zde však z komunikace odbočíme vlevo.

Význam: Nevelké, ale dobře zachovalé a v terénu výrazně zřetelné torzo opevněného feudálního sídla, na kterém byla archeologickým výzkumem doložena existence srubové stavby s kamennými základy.

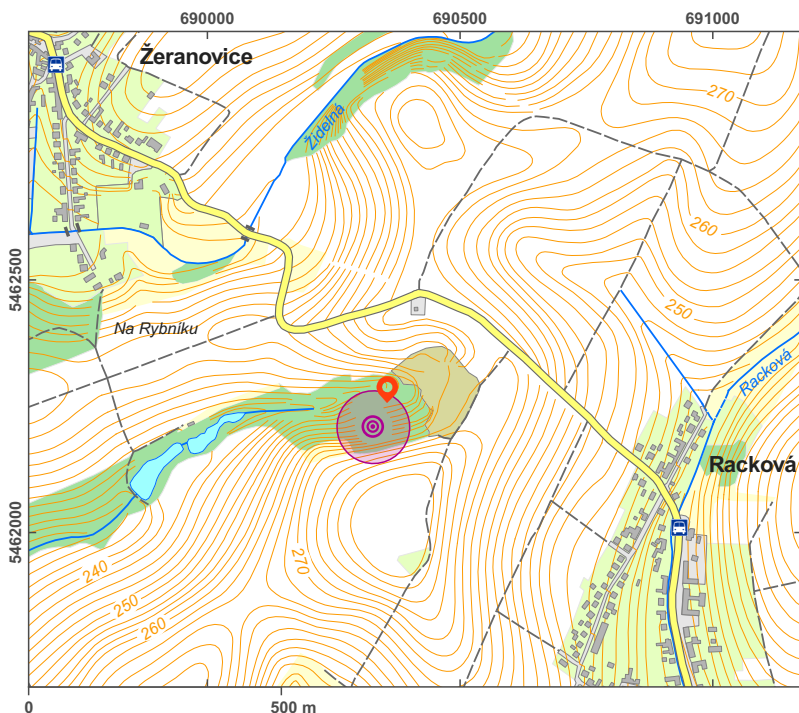
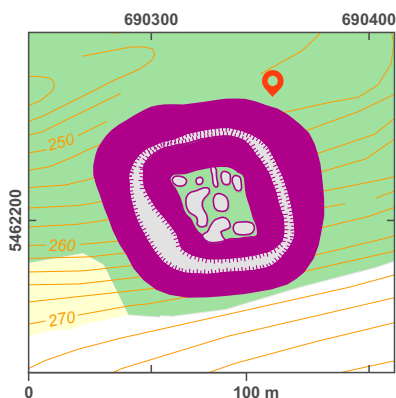
Historie: V písemných pramenech je *tvrz nepřímou uváděna poprvé k roku 1293, kdy je zmiňován Matouš ze Žeranovic. Další zpráva z roku 1342 uvádí, že tvrz společně

s vesnicemi zakoupil markrabě Karel. Zprávy v dalších listinách dokládají rychlé střídání několika majitelů žeranovické tvrze během 14. století. Po delší časové proluce se v písemných pramenech Žeranovice vyskytují až na konci 15. století, kdy je jako jejich vlastník uveden Jindřich ze Sezenic. Ovšem již v roce 1509, kdy panství jeho synové prodávali, není v listině tvrz výslovně uvedena. Lze tedy předpokládat, že už zřejmě neplnila funkci panského sídla a byla opuštěna – přesnější příčinu jejího zániku by mohl snad určit budoucí *archeologický výzkum. Pokračováním panského sídla v Žeranovicích se stala druhá tvrz, písemnými prameny poprvé doložená v roce 1544, jejíž vznik lze předpokládat zřejmě počátkem 16. století, tedy v době, kdy původní panské sídlo zmizelo z písemných zpráv. Základy této tvrze jsou v místech nynějšího

novogotického zámku, stojícího uprostřed obce, na který byla později přestavěna. Hrádek byl znám již koncem 19. století, což uvádí archivní zpráva I. L. Červinky ze 40. let 20. století. Z 60. let 20. století pocházejí náhodné amatérské nálezy, které uvedl do odborné literatury S. Stuchlík v roce 1971. Další popis tvrze uvádějí v publikaci z roku 1981 V. Nekuda a J. Unger. V poslední dekádě 20. století zde prováděli sondáž pracovníci zlínského muzea v čele s J. Kohoutkem, kteří na severní části obytné plošiny zachytili kamennou podezdívku,

což dokládá, že zde stála srubová stavba. Nalezené keramické zlomky datují existenci Hrádku do rozmezí od konce 13. do poloviny 15. století. Tím byla doložena věrohodnost první písemné zprávy z roku 1297, vztahující se ke zdejšímu panskému sídlu. Shrnutí dosavadních poznatků zveřejnil J. Plaček ve své encyklopedii z roku 2001.

Popis: Výrazné relikty tvrze leží na jižním svahu kopce Hrádek, který se nachází asi 1 km vzdušnou čarou jihovýchodně od obce Žeranovice. Reliktem tohoto panského sídla je pahorek přibližně čtvercového tvaru se zaoblenými rohy s maximálními rozměry 36 × 36 m. Na této plošině se vyskytuje značný počet nepravidelných prohlubní, které mohou souviset se zástavbou, ale jde rovněž o pozůstatky výkopů amatérských archeologů. Obytné jádro je obklopeno příkopem, širokým 20 až 25 m, který z větší strany doplňuje nevysoký *val – pozůstatek původní fortifikace. *Příkop je nejširší na jižní straně v prostoru vstupu, kde byl hluboký 5 m, naopak na severní straně dosahuje výškový rozdíl mezi příkopem a jádrem hradu až 8 m. Zajímavá je pověst, která hovoří o tom, že z Hrádku vedla podzemní chodba na *hrad Lukov. Stále poněkud nejasný je zánik tohoto panského sídla,





↑ Pohled ze sídelní plošiny na příkop a vnější val. Foto J. Důbravčík 2015



↑ Sídelní pahorek hrádku s příkopem a vnějším valem. Foto J. Důbravčík 2015



↑ Ukázka devastace vnitřního prostoru hrádku. Foto J. Janál 2005

nejmladší doposud známé hmotné prameny spadají do 15. století, ale na základě písemných pramenů je možné předpokládat, že lokalita existovala ještě i na počátku 16. století. [dv]

Literatura: Stuchlík 1971; Nekuda – Unger 1981; Plaček 2001.

Okolí:

- (1) Racková (ZL), Kamenica, hradiště, pravděpodobně pravěké: N 49°15'44.38", E 17°36'1.76" (2,7 km).
- (2) Lukoveček (ZL), pozůstatky hradiště z doby bronzové a středověkého hrádku: N 49°19'32.58", E 17°38'17.91" (4,9 km).
- (3) Žopy (ZL), pravěké hradiště Lysina: N 49°20'25.07", E 17°38'42.50" (6,7 km).
- (4) Holešov (KM), židovský hřbitov: N 49°20'7.69", E 17°34'35.22" (5,8 km).
- (5) Žeranovice (KM), novogotický zámek v obci: N 49°17'31.09", E 17°36'8.92" (1,4 km).