



## Zaniklý hornický a sídelní areál u Svojkovic a Hor

Svojkovice na Moravě, Želetava, okr. Jihlava, Kraj Vysočina

13.–15. století

 0,8 km

**Navigační bod:** N 49°10'12.17", E 15°38'58.10" (pinkové pole severně od kóty Hrachová hora), N 49°10'8.43", E 15°38'58.04" (pinkové pole na jižním svahu Hrachové hory), N 49°9'51.87", E 15°39'2.49" (tvrziště).

**Přístup:** Na silnici č. 38 z Jihlavy na Želetavu na úrovni odbočky na Svojkovice odbočit na východ na polní cestu. Ta vede přímo pod Hrachovou horu, od křižovatky 500–600 m vzdálenou. Lokalita s pinkovými tahy se nachází v severojižním směru přes vrchol Hrachové hory. Jižním směrem od úpatí hory směřuje dále polní cesta, vedoucí pak po západním okraji lesa. V západním výběžku tohoto lesa, asi 600 m jižně od úpatí Hrachové hory, leží ve vymýceném porostu tvrziště zaniklé vesnice Štítky.

↑ *Krajina zbrzděná důlní činností. Foto P. Macků 2015*

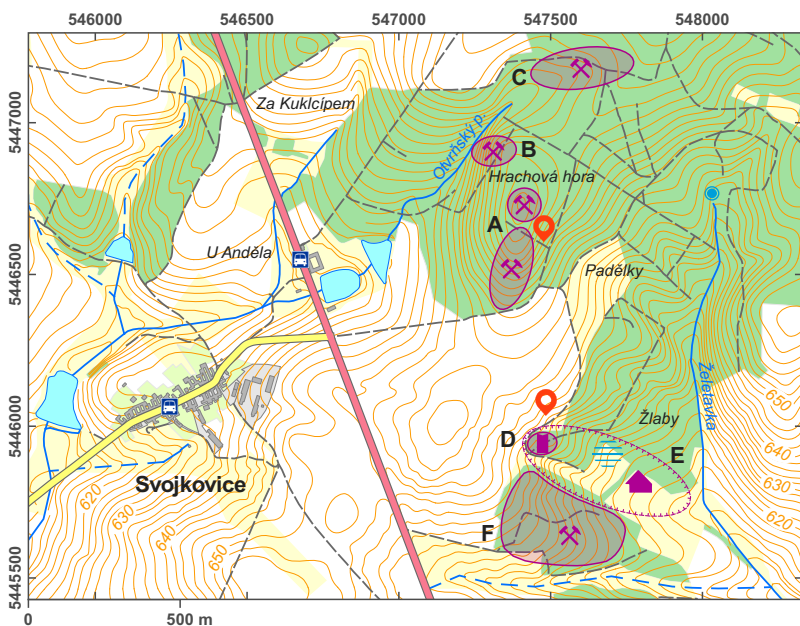
**Význam:** Rozsáhlý hornický hlubinný areál s dnes již zaniklými vesnicemi a drobným opevněním vytvářel komplexní zázemí pro těžbu a zpracování suroviny. Kromě pozůstatků v nadzemním terénu kulturní krajiny je území i částečně poddolováno.

**Historie:** První písemná zmínka o lokalitě, byť zatím bez hornického významu, pochází z roku 1257, kdy jsou zmiňovány vsi Velké a Malé Štítky. S Malými Štítky se již v pramenech nesetkáme, ovšem Velké Štítky jsou dosud patrné v terénu, kde jsou nejlépe čitelné pozůstatky drobného opevnění. Dolovat se u Štítků začalo pravděpodobně na začátku 14. století, přičemž k roku 1345 se váže první písemná zmínka, kdy dává markrabě Karel jemnickým měšťanům prá-

vo dolovat zlato i jiné kovy v nově objevených dolech. Ze stejného roku pak pochází i druhá zpráva, kdy tentýž Karel potvrdil horní privilegia jihlavským a dal jim lénem doly v okruhu čtyř mil od města, a to především zlaté doly ve Štítkách. V průběhu 14. století patřily Štítky původně k želetavskému panství, ovšem poté několikrát změnilly majitele a poslední zmínka o fungující vesnici pochází z roku 1417. K roku 1519 se ves uvádí již jako pustá. V 16. století se nedaleko zakládá ves Hory se snahou využívat půdu zaniklé hornické oblasti.

**Popis:** V širším slova smyslu můžeme označit lokalitu jako součást rozsáhlejšího hornického areálu nacházejícího se mezi Opatovem na severu, Předínem na západě, Svojkovicemi na východě a Želetavou na jihu. V rámci takto vymezené plochy je patrný průběh rudnění v severojižním směru, které samozřejmě respektují pozůstatky hornické činnosti. Hrachová hora se nachází zhruba uprostřed této oblasti. Jedná se o zalesněný kopec, na jehož východním úpatí pramení Otvrňský potok (v jeho náplavách byl zjištěn výskyt zlata) a na západním říčka Želetavka. Na samotné Hrachové hoře se dochovala dvě velká pinková pole a jedna samostatná \*pinka. Největší takové plochy se nacházejí na jejím jihovýchodním svahu a vrcholu (A). Poblíž vrcholu hory se nachází pásmo

pinok o délce 200 m a šířce 30 m v severovýchodním směru a na jihovýchodním svahu se nachází pinkové pole o rozměrech 300 × 150 m. Pinky, ponejvíce kruhových až oválných tvarů, jsou v terénu dobře patrné, neboť jsou až 3 metry hluboké, místy lemované \*obvaly s vytěženou hlušinou. Severně od vrcholu hory je další pinkové pole (C) o rozměrech cca 100 × 100 m. Tyto jsou už hůře dohledatelné, neboť jsou částečně zasypané. Samostatná pinka (B) je pak cca 200 m severozápadním směrem od vrcholu. Ves Velké štítky se nacházela 800 m jižně od vrcholu kopce. Dodnes je zde patrná plocha po drobném kruhovém opevnění (D), obehnaném dvojitým příkopem s valy. K tomuto opevnění se východně přimykala popisovaná ves (E). Vzhledem k tomu, že k fortifikaci neexistují žádné písemné prameny, a to ani predikát odkazující na jejího majitele, šlo pravděpodobně o hornické osídlení s přílehlým opevněním sloužícím k shromažďování a zpracování vytěžených surovin a organizaci těžby. Po vsi nezůstaly v terénu prakticky žádné viditelné stopy. Jižně od zaniklé vesnice (v rozsahu cca 100–600 m v poloze Hřýzova kukla a Jámy) se nachází pozůstatky dalších pinkových tahů (F). Pinky oválných až nepravidelných tvarů jsou až dva metry hluboké, ovšem hledají se, kvůli silnému zalesnění, velice těžko. [pm]





↑ Dvě z oválných pink. Foto P. Macků 2015



↑ Vytěžená hornina – hlušina. Foto P. Macků 2015

**Literatura:** Nekuda 1961; Měřínský 1977, 1978, 1984; Nekuda – Unger 1981; Merta 1984; Houzar – Škrdla – Vokáč 2007.

**Okolí:**

(1) Nová Říše (JI), městys s premonstrátským klášteřem původně ze 13. století: N 49°8'22.99", E 15°33'57.28" (7 km).

(2) Štětmechy (TR), tvrziště: N 49°11'30.69", E 15°42'59.09" (5,2 km).

(3) Dašovice (TR), zaniklá středověká ves a tvrziště: N 49°10'25.15", E 15°41'45.40" (3,3 km).