



Suchá Rudná – pozůstatky středověkého dolování

Suchá Rudná, okr. Bruntál, Moravskoslezský kraj

13.–19. století

 0,01 až 5 km

Navigační bod: N 50°3'52.88", E 17°21'27.12" (dobývka Měkká žíla), N 50°3'35.60", E 17°21'15.34" (dobývka Podmáslí), N 50°4'4.06", E 17°21'32.44" (dobývka Velká žíla), N 50°3'45.54", E 17°21'22.10" (penzion Holzberg – místo nálezů středověké dobývky a rýžovnického areálu).

Přístup: Pozůstatky dolování jsou dostupné z centra obce buď po polních a lesních cestách, případně přes louku; v místě je zastávka autobusové dopravy Světlá Hora, Suchá Rudná, točna.

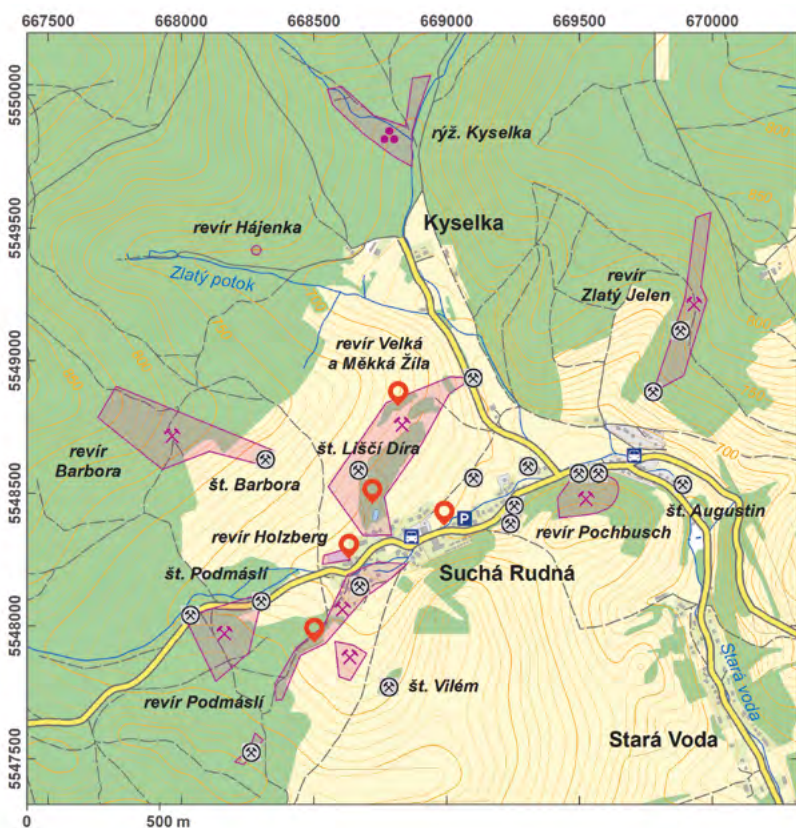
Význam: Významná lokalita Andělskohorského rudního revíru s archeologicky doloženými pozůstatky dolování z 1. poloviny 13. století.

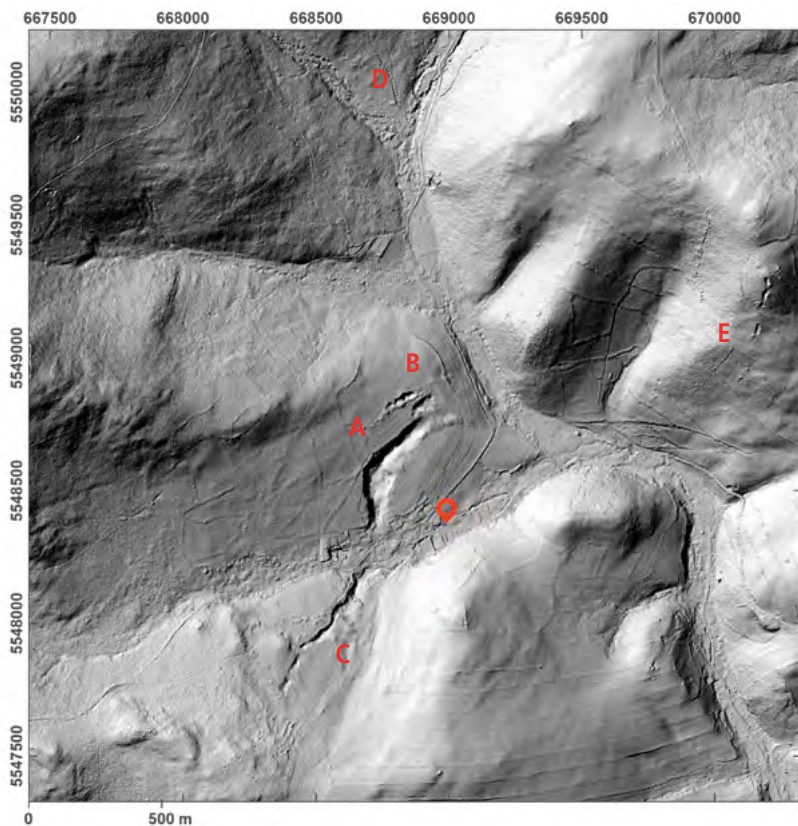
Historie: Počátky středověkého osídlení Bruntálska spadají do prvních desetiletí 13. století a jsou spojeny se zájmem českého krále Přemysla Otakara I. a jeho bratra moravského markraběte Vladislava Jindřicha o využití ložisek drahých kovů v jesnické oblasti. Již před rokem 1213 zde byl založen Bruntál jako nejstarší institucionální město v českých zemích – předpokládá se, že se tak stalo proto, aby byla královskými výsadami (jejichž součástí bylo i udělení městských práv) zajištěna komunita nově příchodících obyvatel. Přinejmenším jejich část měla přímé zkušenosti s těžbou drahých kovů v Sasku (Krušnohoří) či Slezsku (dnešní polská strana Českého masivu) a přinesli tak s sebou znalost příslušných technologických postupů. Přímé písemné zmínky o středověkém dolování na Bruntálsku nejsou ale až do 15. století prakticky

k dispozici, Suchá Rudná se v písemných pramenech poprvé objevuje v listině z roku 1405, kde je jmenována také blíže nelokalizovaná poloha Vysoká štola (Hohen Stolle). V poslední čtvrtině 15. století se Bruntálsko dostalo ze zeměpanských rukou do zástavního a posléze i dědičného držení pánů z Vrbná, do doby jejich vlády spadá založení horního města Andělská Hora a zprávy o dolování se objevují s podstatně větší frekvencí. Udržet a rozvíjet těžbu se snažil po třicetileté válce až do 19. století také Řád německých rytířů, avšak díky vytěžení snadno dostupných ložisek již bez většího efektu.

Popis: Suchá Rudná je součástí Andělskohorského rudního revíru, rozkládajícího se mezi Vrbnem pod Pradědem, Andělskou Horou, Podlesím, Karlovou Studánkou a Ludvíkovem. Zlato se zde váže na křemen-karbonátové žilky s pyritem a arze-

nopyritem uložené v podobě tzv. rudních sloupů v rámci grafitických filitů, jeho obsah se v takových zlatonosných strukturách řádově pohybuje až v desítkách gramů na tunu. V okolí těchto žil se redeponované zlato vyskytuje také ve svahovinách a fluvialních (říčních) sedimentech. Na tyto tzv. rozsypy, a také na zvětralé svrchní části zrudněných vrstev, se soustředila nejstarší těžba v podobě povrchových dobývek; vytěžený zlatonosný materiál byl následně zpracováván v rýžovnických splavech. V Suché Rudné a jejím bezprostředním okolí se pozůstatky povrchových dobývek dochovaly ve formě výrazných terénních depresí lineárního tvaru (Měkká a Velká žíla), příp. uspořádaných do jednotlivých etáží zařízení do svahu jižně od obce (Buttermilch – Podmáslí). V jejich zalesněném okolí se dochovaly terénní relikty areálů na úpravu rudy, vodních kanálů a nádrží, a také četné haldy a *odvaly. Ty většinou souvisí s mladšími fázemi dolování, kdy byly ve vytěžených dobývkách i mimo ně hloubeny těžební jámy, často sdružené do skupin





↑ Suchá Rudná, okr. Bruntál. LLS snímek zachycující pozůstatky hornické činnosti v okolí obce. A – Měkká žíla; B – Velká žíla; C – Podmáslí; D – rýžoviště v Kyselce; E – Zlatý Jelen

(dvojjámy, trojjámy, důlní pole). K odvodnění dolů byla ražena horizontální důlní díla – štol, které se ve svažitém terénu projevují zářezem a odvalem, příp. různými propady vzniklými prolomením stropů štol, světlíky, komíny apod. Největší kumulace hornických objektů můžeme pozorovat na Annenském vrchu, východně a jihozápadně od Suché Rudné a zvláště v oblasti Hlásky a Vysoké severně od obce, kde je možno sledovat dobře dochovaná důlní pole odpovídající baňským středověkým řádům. V roce 2014 se v Suché Rudné naskytla výjimečná možnost archeologické dokumentace pozůstatků nejstarší těžby, když byla při hloubení základů přístavby penzionu Holzberg odkryta zasypaná část povrchové dobovky související s komplexem Měkká Žíla – Podmáslí, na jejímž dně se dochovaly dřevěné konstrukce. Jednalo se o kůly osazené do kapes zasekaných do skalního podloží, bočnice vymezující pracovní prostor, opracované dřevěné desky sloužící patrně

jako mobilní podlážky a další prvky, jejichž dendrochronologická datace ukazuje na provoz rýžoviště v době kolem přelomu 20. a 30. let 13. století. Kromě konstrukčních prvků zde byly nalezeny také špachtle a fragmenty objemných dřevěných dlabaných nádob sloužících k manipulaci se zde těženým a patrně i zpracovávaným materiálem. Archeologicky se tak podařilo potvrdit časovou souvislost zdejšího dolování a počátků osídlovacího procesu Bruntálska a tím i mimořádný význam této lokality v kontextu montánních památek v českých zemích. [zez]

Literatura: Novák 1980; Večeřa 2004, 2004a, 2008; Malík – Večeřa – Zezula 2014.

Okolí:

(1) Malá Morávka (BR), Muzeum Kapličkovy vrch – expozice k dějinám obce a osídlení údolí Bělokamenného potoka v kapli Nejsvětější trojice vystavěné nad obcí v místě



↑ Štola Liščí díra, důlní chodba. Foto T. Machač



↑ Archeologický výzkum realizovaný v roce 2014 v souvislosti s přístavbou penzionu Holzberg. Foto Pavel Malík

staršího středověkého objektu se strážní funkcí: N 50°1'10.97", E 17°18'32.53" (6 km).

(2) Ludvíkov pod Pradědem (BR), Fürstenwalde – zbytky zeměpanského hradu na vrcholu Zámeckého vrchu, pod hradem v údolí Bílé Opavy rýžoviště s vodními náhony: N 50°7'20.65", E 17°20'43.07" (6,7 km).

(3) Staré Město u Bruntálu (BR), kostel Neposkvrněného početí P. Marie – v jádru pozdně románský kostel (portál v podvěží), ve 13. století duchovní centrum zdej-

ších hornických osad a na ně navázaného osídlení: N 50°0'18.71", E 17°26'23.82" (8,6 km).