



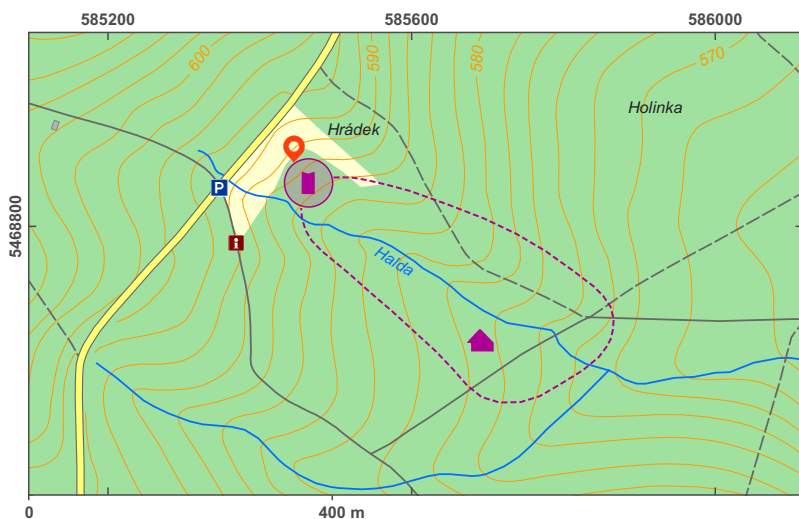
Středověké tvrziště Rohy

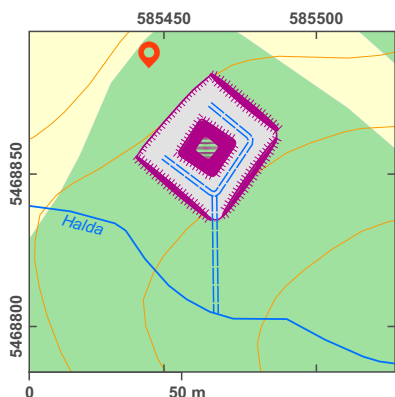
Skřínářov, okr. Žďár nad Sázavou, Kraj Vysočina
14.–15. stol.

  0,15 km

Navigační bod: N 49°21'59.00";
E 16°10'36.44".

↑ Tvrziště s dochovaným valem a motte. Foto P. Macků
2015





Přístup: Po asfaltové silnici z obce Skřinářov vedoucí na Heřmanov asi 2 km na křižovatku se zastávkou č. 8 naučné stezky *Svatá hora*, poté přibližně 100 m severovýchodně směrem po mýtině k tvrzišti v lese těsně za jeho rozhraním.

Význam: V oblasti unikátní doklad tvrziště dochovaného téměř v neporušeném stavu, nacházejícího se poblíž zaniklé středověké vsi Rohy, s dodnes funkčním vodním příkopem. Po vsi bohužel nejsou v terénu dnes viditelné stopy.

Historie: Přímé písemné prameny k tvrzišti nejsou dochovány. Jako majitele můžeme snad označit bratry Ješka Rohovce a Bohuňka z Rohů, zmiňované k roku 1366, kdy kupují lán ve vsi Vilémovice. Tito se objeví v písemných pramenech ještě roku 1379,

kdy je zmíněna ještě Bohuňkova žena Eliška. Poslední zmínka pochází z roku 1406, kdy je jmenován Ješek z Rohova s chotí Ofkou. Zánik tvrže nelze přesně určit a spadá tak nejspíše do širšího časového úseku mezi koncem 14. století a neklidnou dobou za husitských válek.

Tvrziště bylo „objeveno“ teprve roku 1999, kdy byla na jeho vrcholu provedena i jedna rozsáhlejší amatérská sonda. Ta však kromě potvrzení o umělém navržení zeminy tvrziště nepřinesla žádné nové poznatky.

Popis: Lokalita leží v zalesněné a kopcovité jižní části Českomoravské vrchoviny. Tvrziště v Rohách, které lze označit jako *motte, se nachází na rozhraní lesa a mýtiny poblíž bezejmenného potoka pramenícího přibližně 100 m západně, který se vlévá do potoka Halda.

Půdorysně se jedná o téměř pravidelný čtverec o rozměrech 11,5 x 11 m obklopený příkopem a valem, který však na západní straně plynule přechází v terén. Nelze určit, zda jde o pozdější zavážku nebo zde val jako takový nikdy neexistoval. Zemina získávaná při stavbě bývalé tvrže byla v podstatě přesouvána z kopaného příkopu jak na val okolo, tak na střed nad okolí vyvýšené obytné plochy. Val nedosahuje výšky ani jednoho metru a lze proto usuzovat, že přednost na využití vykopané zeminy tak byla dána výši středověkého pahorku. Příkop je po všech stranách dlouhý 9–10 m a tvoří čtvercový rám kolem pahorku. Na jižní, východní a severní straně se v příkopě drží



↑ Pohled na jihozápadní stranu tvrziště přes vodní příkop. Foto P. Macků 2015



↑ Na severní straně je příkop zasypán kameny, které mohou pocházet z původní obytné stavby. Foto P. Macků 2015

voda, která je sváděná do bezejmenného potoka zahloubenou stružkou v jihovýchodním rohu tvrziště. Na západní straně je příkop zasypán velkými lomovými kameny, které snad mohly být kdysi použity v rámci opevnění či jako součást samotné tvrze. Samotný pahorek je v závislosti na sklonu mírně vysvahaného terénu vysoký 2,8–3,5 m. Motte je narušeno výkopy hledači pokladů (většinou na svazích k příkopu) a jednou amatérskou sondou o přibližných rozměrech 3 × 2 m a hlubokou 1 m. V této zpětně nezasypané sondě je částečně narušena *kulturní vrstva, ze které vypadávají kousky mazanice a střepy keramických nádob. Vlivem eroze se sonda bohužel nadále rozšiřuje a pahorek postupně podléhá destrukci. [pm]

Literatura: Cendelín 2000a; Plaček 2001.

Okolí:

(1) Kadolec – Ořechov – Heřmanov (ŽnS), Naučná stezka *Svatá hora* (tvrziště je její součástí): N 49°21'58.90"; E 16°10'31.94" (100 m).

(2) Velké Meziříčí (ŽnS), zámek, původně gotický hrad: N 49°21'29.05"; E 16°0'43.05" (12 km).

(3) Osová (ŽnS), zámek, původně tvrz: N 49°19'47.74"; E 16°11'38.94" (4,2 km).

(4) Křižanov (ŽnS), zámek: N 49°23'27.41"; E 16°6'41.94" (5,5 km).