






Komunikace Moravská Třebová – Mohelnice; městečko Radkov; hrad Líšnice

Líšnice u Mohelnice, okr. Olomouc, Olomoucký kraj; Gruna, okr. Svitavy, Pardubický kraj
Raný a vrcholný středověk

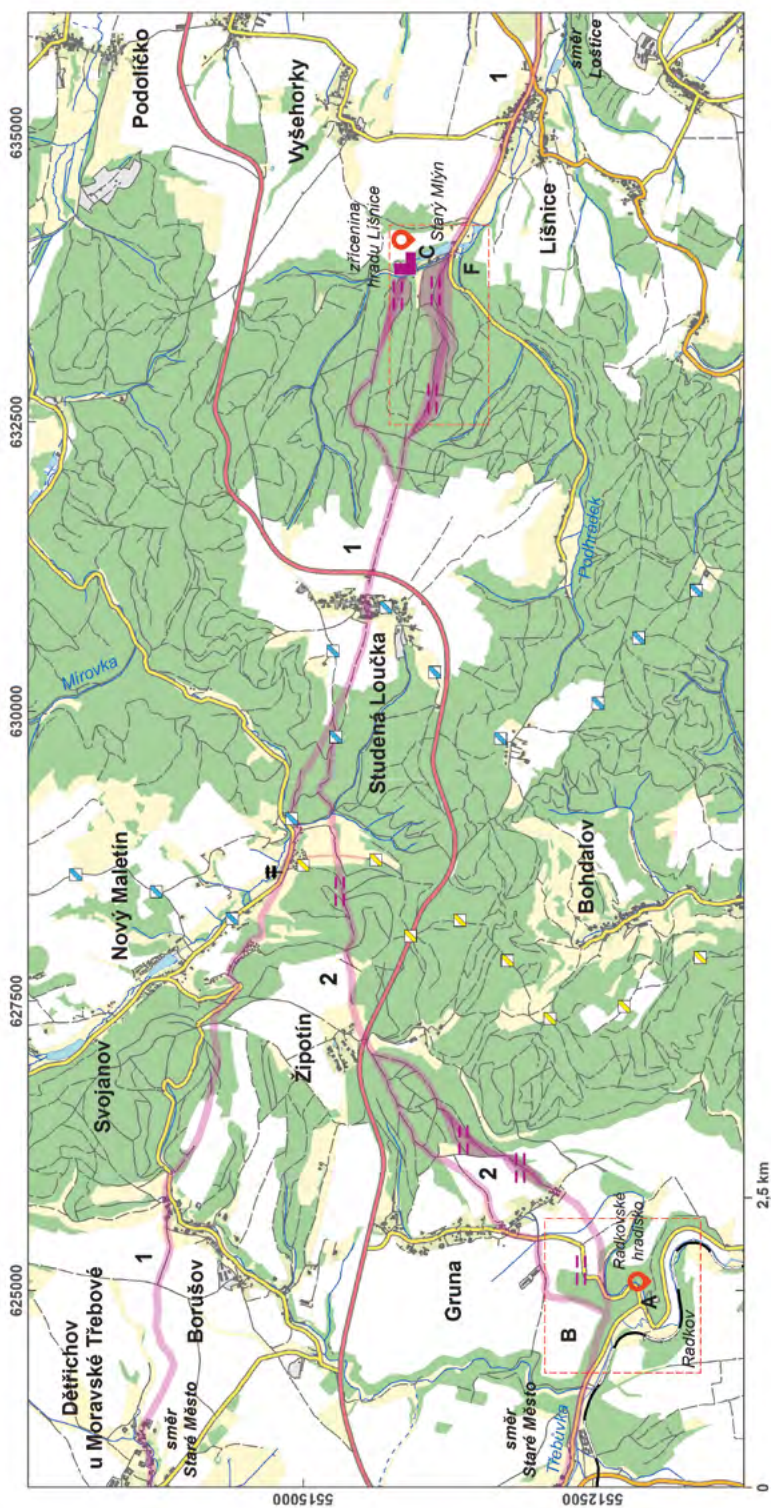
   0,5 km (Radkov); 1,8 km (Líšnice)

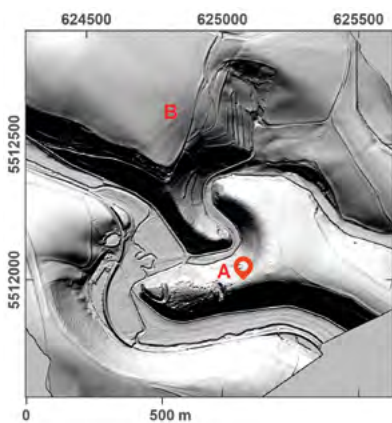
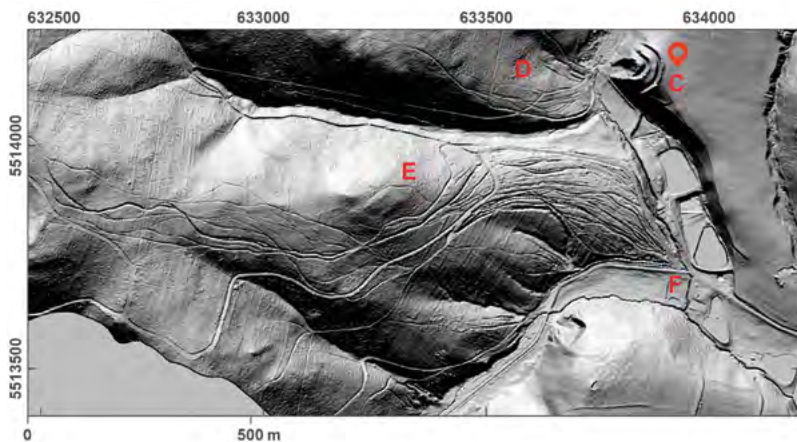
Navigační bod: N 49°44'49.81",
E 16°44'6.24" (Radkov); N 49°45'54.44",
E 16°51'31.07" (Líšnice).

Přístup: Od autobusové zastávky Gruna, rozcestí zhruba 250 m cestičkou označenou šipkou do kopce jižním směrem k zaniklému městečku s opevněním. Od návsi v Líšnici 1,2 km po silnici z Líšnice na Bušín, před částí Starý Mlýn odbočit vpravo a pokračovat na sever po okraji pole a podél lesa asi 600 m do kopce k hradu.

Význam: Dochované terénní relikty dálkové trasy z období středověku v podobě několika větví a systémů zaniklých úvozů. Opevněné městečko Radkov s hrádkem a hrad Líšnice střežící strategické sestupy z členitého terénu Zábřežské vrchoviny.

Historie: Komunikační koridor spojující východní Čechy a Mohelnickou brázdou přes Moravskotřebovsko prošel velmi složitým historickým vývojem. Vůbec první zmínku o Moravskotřebovsku zaznamenáváme roku 1234, kdy moravský markrabí Přemysl získal od tišnovského kláštera „*locum Trebow*“. Centrem oblasti se stala Stará Třebová „*Antiqua Tribouia*“, připomínaná roku 1270, kdy mohlo dojít i k vysazení města. Ve třetí čtvrtině 13. století působil na Moravskotřebovsku významný šlechtic Boreš z Riesenburka, kterému nedlouho před polovinou 13. století svěřil král Václav I. na určitou dobu území Moravskotřebovska do *emfiteutického pronájmu. Boreš se na okraji Moravskotřebovska snažil vybudovat malou soukromou doménu. Snažil se také potlačit funkce zeměpanského Starého





Města ve prospěch sídliště urbánního rázu, snad [Nové] Třebové z písemných pramenů 60. a 70. let 13. století, které založil na ostrožně u Radkova. Toto město se objevuje s vlastní pečeti i měšťany v Borešově listině z roku 1270, později i s vlastním purkrabím Konrádem z Jeřeně, jehož působitěm mohl být *hrad na konci radkovské ostrožny. Také tažení krále Václava II. z let 1285–1286, o němž se hovoří ve Zbraslavské kronice, mělo směřovat proti tomuto místu. Bojové aktivity na lokalitě dokládají časté nálezy šípek s trnem na svazích kolem celého areálu a nález roztržitěné bronzové hlavice tzv. diamantového palcátu. Lokalita na Radkově pak dožívá až do 14. století. Komunikační koridor z Moravskotřebovska v době raného středověku ústí na Mohelnicku v Lošticích s románským kostelem sv. Prokopa. Loštice byly významnou křižovatkou dálkových cest. Kromě směru z Moravskotřebovska zde probíhala větev Jantarové stezky od Olomouce a dále na

sever na Štíty a polské Mezilesí. Přeš Loštice taktéž procházela trasa z Brněnska a Prostějovska, která po překonání řeky Moravy v Moravičanech pokračovala na Úsov (směr Krnovsko) a Uničov. Po založení biskupské Mohelnice ve 30. a 40. letech 13. století a zejména současně Moravské Třebové kolem roku 1290 pak nabývá na významu zemská komunikace Moravská Třebová – Mohelnice – Úsov – Uničov. K ochraně jedné z větví trasy z Moravskotřebovska na Loštice vznikl již ve 13. století hrad Líšnice, poprvé připomínaný ale až roku 1348, kdy byl v rukách Bočka z Kunštátu. Označení *opevnění v Líšnici v písemných pramenech kolísá, velmi často je označována též jako tvrz. K hradu se váže neobvyklý počet písemných zpráv, jen v letech 1406 až 1436 byl nejméně čtyřikrát dobyt či obsazen. K opuštění hradu došlo až v polovině 15. století, po smrti Heralta z Kunštátu roku 1444.

Popis: Relikty městečka a opevnění Radkova (A), též Hradiska, se nalézají na protáhlé ostrožně nad tokem Třebůvky, která ostrožnu částečně obtéká. Zúženou šíjí přetíná mohutný až 30 m široký příkop vylámaný ve skále. Materiál vytěžený z příkopu byl použitý na stavbu příční zděné štítové zdi o síle 2,4 až 2,7 m, zalomené na koncích ve směru po okrajích svahu. Zřejmě zde měla pokračovat, ale nebyla dostavěna, provizorně ji asi nahradila *palisáda. Před šíjovým příkopem vylámaným do skály se východně od něj nachází ještě hliněný *val vybudovaný z výkopku druhého, ale o poznání mělčího šíjového příkopu. Za zdí se na plošině dlouhé až 190 m a široké až 120 m nachází dobře viditelné relikty pravidelných za-



↑ Líšnice, řady úvozů v lese nad Novým Mlýnem. Foto P. Šlězár

hloubených obydlí, lemujících v řadě okraje plošiny a uzavírající pravidelný půdorys i na západní straně ostrožny před příkopem, který na samotném konci ostrožny vyděluje hrádek. Ten má trojúhelníkový tvar (cca 60 × 50 m) s pozůstatkem hradby v čele. Šířkový příkop široký až 25 m se zatáčel podél jihozápadního boku ostrožny, kde ho navíc doplňoval val. Přibližně 450 m severně od reliktů Radkova probíhá nevelký systém *úvozů (B), se kterým je Radkov spojen cestou po hřebenu ubíhající navazující ostrožny. Přibližně 1,3 km severovýchodně od Radkova pak na tento systém navazuje již zřetelně rozsáhlejší systém úvozů, který v několika svazcích pokračuje severně nad Žipotínem směrem na Studenou Loučku, kde se trasa větví do dvou základních směrů, a to na Mohelnici a Líšnici. Líšnický hrad (C), nalézající se na vrcholku skalnatého výběžku levého okraje údolí potoka Podhrádek, měl pravděpodobně obdélné jádro (37 × 35 m), které však na západní straně odtěžil lom. Z jádra tak zůstaly dochovány pouze zbytky východní části s pozůstatky vstupní věže a zástavby již podél zmizelé severozápadní a severovýchodní hradby. Z přístupných stran je objekt ohraničený dvěma výraznými příkopy; první se obtáčí kolem hradního jádra a má šířku až 17 m a hloubku 6 m. Před ním se nachází až 19 m široké *předhradí bez viditelných stop po zástavbě. Předhradí je obkrouženo druhým, vnějším příkopem o šířce až 16 m a hloubce 4 m, který je na vnější straně doplněn valem vysokým až 2,5 m. Svazky úvo-

zů se dochovaly jak na protilehlém svahu západně za potokem Podhrádek (D), tak hlavně v podobě mohutného systému více než 40 úvozů (E), sestupujícího ze západu k Novému a Starému Mlýnu a končícího v údolí při brodu (F) toku Podhrádek. Oba opevněné objekty – Radkov s městečkem a hrádkem i hrad v Líšnici – měly za úkol kontrolovat vyústění komunikačních koridorů z kopcovitého a členitého terénu Zábřežské vrchoviny do Moravskotřebovska a Mohelnické brázd. [hd, pš]

Literatura: Nekuda – Unger 1981; Plaček 2001; Bolina – Němcová – Šlězár 2008; Martínek a kol. 2013; www_Líšnice u Mohelnice.

Okolí:

- (1) Lechovice u Pavlova (OL), trať Obersko, pravěké *hradiště KLPP: N 49°43'36.41", E 16°53'38.41" (5,1 km od Líšnice).
- (2) Vranová Lhota (SY), Vraní Hora, zřícenina hradu: N 49°42'58.17", E 16°48'36.44" (6,5 km od Líšnice).
- (3) Městečko Trnávka (SY), Cimburk, zřícenina hradu: N 49°42'31.30", E 16°43'58.27" (4,2 km od Radkova).
- (4) Třebařov (SY), Koruna, zříceniny *kláštera Koruna Panny Marie: N 49°50'53.12", E 16°41'55.25" (11,5 km od Radkova).