



Středověký biskupský hrad Melice

Kotáry, okr. Vyškov, Jihomoravský kraj
1. polovina 14. až 1. polovina 15. století

 1,7 km

Navigační bod: N 49°20'4.44" , E 17°2'8.24" .

↑ *Půdorys jedné ze zachovaných místností zadního hradu. Foto T. Zeman 2003*

Přístup: Nejsnadnější přístup z obce Pustiměř asi 2 km po trase naučné stezky mikroregionu Melicko, která začíná u kostela sv. Benedikta v obci.

Význam: Hrad byl významným biskupským správním centrem celého přilehlého manského obvodu v kraji, sloužil rovněž jako sídlo výkonné biskupské soudní moci.

Historie: První zmínka o Melicích pochází z roku 1141, avšak týká se zaniklé středověké vesnice, která bývala biskupským majetkem a stávala jihovýchodně od zříceniny stejnojmenného hradu. Hrad Melice byl postaven v 1. polovině 14. století Janem Vol-

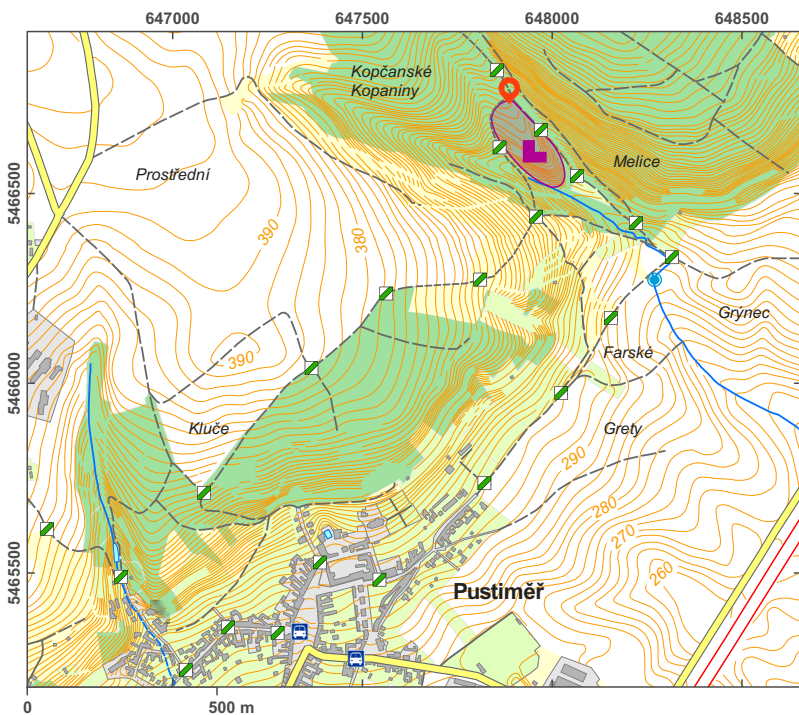
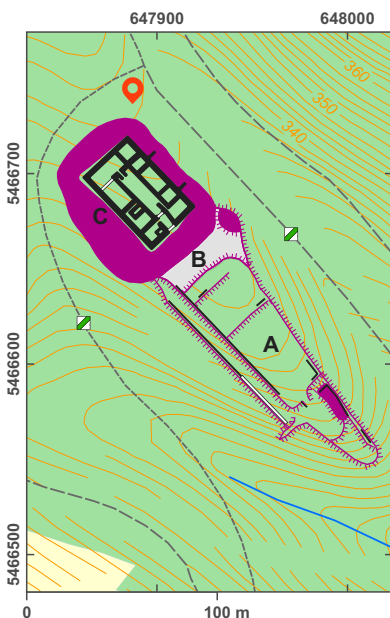
kem, nemanželským synem krále Václava II., který byl v letech 1334–1351 olomouckým biskupem. Poprvé je hrad v písemných pramenech uváděn k roku 1339. Nahradil dříve opuštěný hrad na Zelené hoře v Pustiměři, z něhož pochází několik zde druhotně použitých stavebních architektonických článků. O něco později, před rokem 1363, dokončil stavbu hradní kaple biskup Jan Očko z Vlašimi. Při budování hradu byl větší důraz než na dostatečné opevnění kladen na reprezentativnost stavby. Tento nedostatek se ukázal, když byly Melice jako biskupský majetek asi v roce 1423 napadeny a dobyty husity, protože ve zprávě z roku 1439 je

hrad již uváděn jako pustý.

První výzkum hradu provedl v roce 1891 F. Vaculík, který mimo jiné objevil erb Jana Očka z Vlašimi, dnes bohužel neznámý. Další etapu poznání hradu reprezentují výzkumy V. Procházky a J. Zháněla v letech 1931–1938. Tehdy byla prozkoumána většína přízemí kamenného jádra hradu včetně kaple. Dále byly objeveny stopy cihelných kleneb a bylo nalezeno také velké množství keramických kachlů. Během výzkumu hradu byly získány i doklady pravěkého osídlení, které naznačují existenci pravěkého *hradiště na tomto místě. Veškeré poznatky o výzkumu na Melicích shrnul J. Zháněl v několika člancích. Kresbnou rekonstrukci unikátních kachlových kamen provedl P. Michna.

Popis: Zřícenina biskupského *hradu s rozsáhlým *předhradím patří mezi nepřiliší známé lokality, protože leží ve vojenském prostoru, dříve pro běžného návštěvníka téměř nepřístupném. Pozůstatky hradu se nacházejí v lese, na úzké ostrožně nad soutokem dvou potoků mezi Pustiměřem a Drysicemi. Do areálu hradu se vcházelo od jihovýchodu 120 m dlouhým předhradím (A), rozděleným na dva, případně tři úseky s *parkánem na západní straně. Dále

vedla přístupová komunikace přes *příkop (B), překlenutý mostem, a směřovala dále do brány v jihovýchodním průčelí vlastního hradního jádra (C). Hradní stavba obdélné čtyřkřídle dispozice s rozměry 54 × 31 m byla členěna na několik místností, které





↑ Vnější opěrný pilíř hradby na severovýchodní straně hradu. Foto T. Zeman 2003

obklopovaly protáhlé nádvoří, dlážděné lomovým kamenem. Celý areál hradního jádra byl chráněn až 2,5 m silnou *hradbou. Podle charakteru zástavby celého obvodu a možnosti, že v jižním a západním nároží mohly existovat hranolové věže, usuzuje M. Plaček na podobnost s členěním přemyslovských *kastelů. Na severní straně v průčelí hradního jádra se nacházela hradní kaple, doložená obdélným výstupkem zdíva a pozůstatkem pilíře podírajícího arkýřové *presbyterium. Dokladem významu melického hradu je množství velmi zajímavých nálezů v prostoru hradní kaple – např. malovaných klenebních žeber, klenebního svorníku, fragmentů okenních kružeb a portálu. Dále zde byly nalezeny zbytky malovaných omítek s fragmenty nápisů, úlomky mramoru a štuku, kousky malova-

ného a barevného skla s převážně rostlinnými motivy či kousky olova. Nejvýznamnějším nálezem jsou unikátní gotické kachle z honosných kamen, pocházejících z biskupské komnaty ve 2. patře hradního paláce, která si nechal na zakázku zbudovat olomoucký biskup Václav Králík z Buřenic v letech 1412–1416. Kamna měla výšku 2,80 m a byla složena z více než 150 keramických kachlů; jejich rekonstrukci provedl P. Michna. Kamna jsou opatřena různorodými motivy znázorňujícími kromě jiného i životní osudy pána hradu. Reliéfně zdobené části znázorňovaly jeho pozemskou pouť po společenském žebříčku, včetně nástrah mocností pekelných a vítězství nad nimi. Zřícenina hradu Melice je součástí naučné stezky *Melice*, která zahrnuje historické a přírodní zajímavosti v okolí Pustiměře. [dv]



↑ Pohled na hrad Melice od západu. Foto T. Zeman 2003



↑ Kamenné schodiště na jihovýchodní straně, současný vstup. Foto T. Zeman 2003

Literatura: Zháněl 1967; Zháněl 1967; Zháněl 1971; Plaček 2001.

Okolí:

(1) Radslavice u Vyškova (VY), Zelená Hora – pravěké a slovanské hradiště a pozůstatky hradu: N 49°19'32.91", E 17°0'30.45" (2,3 km).

(2) Pulkava (VY), hradiště z období popelnicových polí Na Valech: N 49°22'44.14",

E 17°0'6.58" (5,4 km).

(3) Pulkava (VY), pravěké hradiště Obrova noha: N 49°23'7.61", E 17°2'52.15" (5,7 km).

(4) Dědice u Vyškova (VY), hrádek (Starý hrad): N 49°18'40.01", E 16°58'2.93" (5,7 km).

(5) Pustiměř (VY), torzo rotundy sv. Pantaleona: N 49°19'33.19", E 17°1'48.12" (1,1 km).