



Pravěké hradiště Požaha

Jičina, okr. Nový Jičín, Moravskoslezský kraj
160 př. Kr. až 20./30. léta 1. století

   0,3 km

Navigační bod: N 49°33'25.49",
E 17°58'49.07".

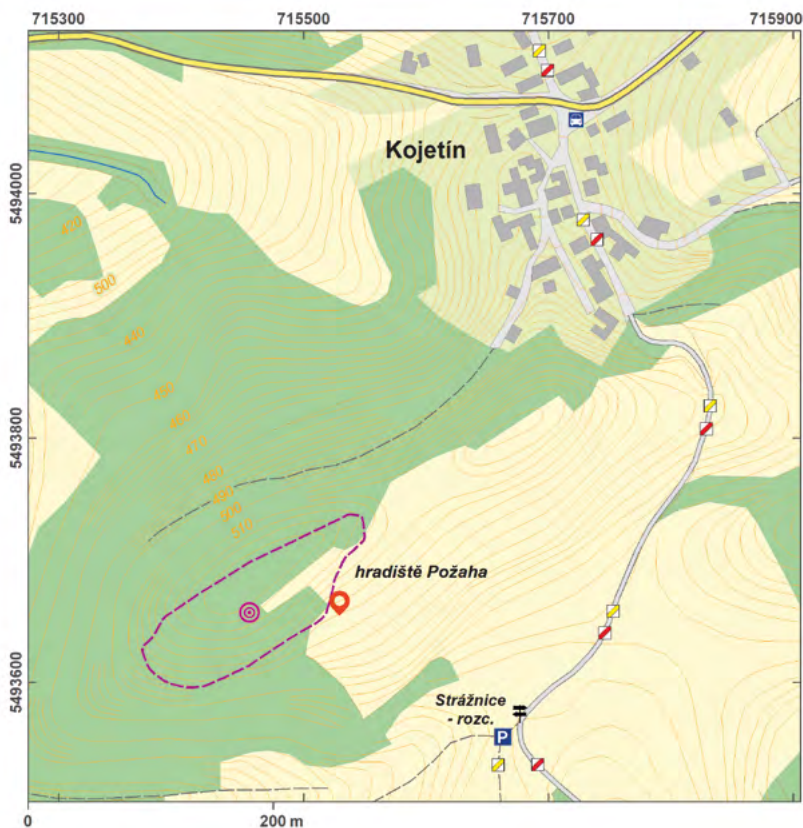
Přístup: Z Kojetína u Nového Jičína po červené turistické značce vedoucí po místní komunikaci směrem k obci Straník, asi 400 m za obcí u křižovatky turistických cest „Strážnice“ se vydat přes louku severozápadním směrem k vrcholu kopce Požaha.

Význam: Jedno z nejvýznamnějších hradišť púchovské kultury z pozdní doby laténské na Moravě. Díky několika archeologickým výzkumům je znám charakter opevnění, vnitřní zástavby a hmotné kultury. Skvělá strategická poloha při okraji beskydského podhůří umožňuje kontrolu území východního předpolí Moravské brány a také vizuální kontakt s dalšími výšinnými sídlišti púchovské kultury na Starojickém kopci a na Trůbě či Kotouči ve Štramberku.

↑ Hradiště Požaha. Foto M. Zezulová 2015

Historie: *Hradiště bylo poprvé publikováno v roce 1926 G. Stumpfem. Ve 2. polovině 20. století tady bylo realizováno několik *archeologických výzkumů. V roce 1954 zde kopal L. Jisl, v letech 1961 a 1962 J. Král a nakonec v letech 1983–1984 a 1987–1988 M. Čížmář. L. Jisl publikoval výsledky svého výzkumu v roce 1968 a správně přiřadil zdejší nálezy púchovské kultuře pozdní doby laténské.

Popis: Hradiště o rozloze asi 0,5 ha se nachází na protáhlém vrchu Požaha v nadmořské výšce 510 m. Jeho oválný půdorys má delší osu orientovanou severovýchod–jihozápad a délku přibližně 100 m. Největší převýšení je na severní a západní straně, kde terén klesá k vodním tokům, nejsnáze přístupná je lokalita z východu a jihu. Archeologickým výzkumem zde byly zjiš-



těny například pozůstatky chat, částečně zahloubených do svahu a s blíže neurčenou kamennou úpravou. Zachyceno bylo také *opevnění hradiště, které již dnes v terénu není bohužel patrné.

Nejčastěji jsou ve zdejších nálezech zastoupeny fragmenty keramických nádob, přičemž výrazně převládá keramika hrubá nad keramikou vytáčenou na kruhu. Z lokality pochází také skleněné a jantarové korále, zlomek millefiorového skla italské provenience, bronzové náramky a prsteny, nákončí opasků, železné nástroje a zbraně. Díky početné kolekci 25 bronzových a železných spon je možné sídliště přesněji datovat do stupňů LT C2 – LT D2. Nálezy železné strusky dokládají železářskou produkci na hradišti. Zajímavé zjištění přinesl osteologický rozbor kostěných nálezů, kdy bylo zjištěno stejné množství nálezů kostí divokých zvířat a běžných domácích druhů, což je poměrně neobvyklé. Hradiště zaniklo násilným způsobem, jak dokládá zjištěná mohutná požárová vrstva. [mz]

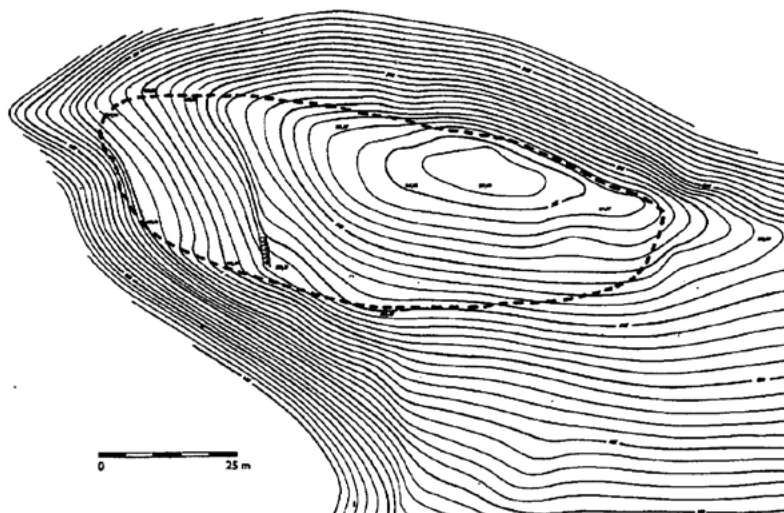
Literatura: Jisl 1968; Čižmář 2004.

Okolí:

(1) Starý Jičín (NJ), zřícenina hradu Starý Jičín: N 49°34'57.48", E 17°57'48.11" (3 km).



↑ Hradiště Požaha, pohled od jihovýchodu. Foto M. Zezula 2015



↑ Půdorysný plán hradiště. Podle M. Čížmáře