



# Pravěké hradiště Hradisko

Jaroměřice nad Rokytnou, okr. Třebíč, Kraj Vysočina  
750 př. Kr. – 10. století

 0,6 km

**Navigační bod:** N 49°5'6.21",  
E 15°52'53.16".

**Přístup:** Od jihozápadního konce města po silnici vedoucí do Moravských Budějovic, hradiště se nachází severozápadně od silnice přibližně po 1 km, částečně na poli a v lese nad potokem Rokytkou.

**Význam:** Jedno z největších výšinných opevněných sídlišť horákovské kultury z doby halštatské na jižní Moravě, osídlené i v dalších obdobích pravěku a v době slovanské.

**Historie:** \*Hradiště objevil počátkem 20. století J. Palliardi, který při výzkumu získal nálezy z doby halštatské a snad i z doby hradištní, uváděny jsou později i soudobé objekty. V roce 1927 uváděl bohaté sídlištní nálezy z této lokality F. Vildomec, v roce 1928 se o hradišti zmiňuje také I. L. Červinka. V roce 1950 proběhl \*archeologický výzkum M. Mazálka, který ve třech sondách na západním svahu hradiště zachytil zbytky kamenné hradby, kterou podle nálezů časově zařadil do horákovské kultury doby

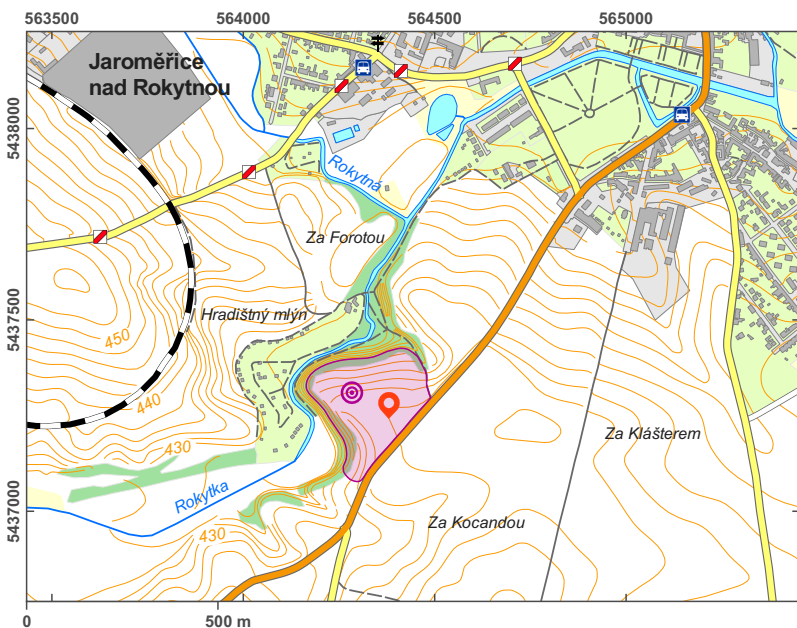
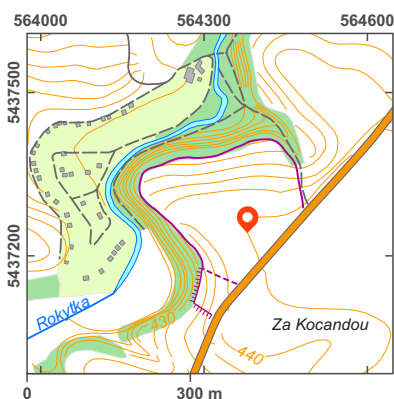
halštatské. Hradištěm se dále zabývali J. Nekvasil, J. Kovárník a V. Podborský, který hradiště popsal v monografii o jihomoravských halštatských sídlištních. Na základě vyhodnocení staršího nákresu S. Vejtsy, odvolávajícího se na výzkum J. Palliardiho, byla plocha hradiště dlouhodobě mylně vymezena na 30 ha, tedy šestinásobek jeho skutečné rozlohy. Nové zhodnocení hradiště na základě předchozích poznatků, vyhodnocení jeho zobrazení na indikační skice z roku 1824, geodetického zaměření a \*leteckého průzkumu M. Bála provedl M. Čižmář, který své závěry publikoval v článku z roku 1999 a následně v encyklopedii o moravských hradištích z roku 2004. Na základě rozboru pramenů nově stanovil osídlenou plochu lokality na 5 ha. I to znamená, že pokud opevnění pochází z halštatské horákovské kultury, bylo jaroměřické hradiště jednou z největších opevněných lokalit z této doby na jižní Moravě. Významnou roli naleziště potvrzují také četné doklady osídlení lidem horákovské kultury v nejbližším okolí. Ovšem díky této pro horákovská hradiště netypicky velké rozloze a četným zde nalezeným dokladům osídlení v době

laténské M. Čizmář usuzuje, že opevnění mohlo být postaveno až v této době. Další fungování lokality jako opevněného sídla také v mladší době hradištní připouští na základě starších nálezů Z. Měřinský.

**Popis:** Hradiště trojúhelníkovitého tvaru o rozloze přibližně 5 ha se rozkládá na nevyšoké ostrožně s místním názvem Hradisko, případně Bydliska, nad pravým břehem říčky Rokytka v nadmořské výšce 440 m. Jeho opevnění bylo tvořeno kamenným valem, širokým asi 4 m, zachovaným podél jižní, západní a severní strany, na hraně svahů, spadajících ke zmiňované vodoteči. Celá plocha hradiště se v současné době nachází v prostoru pole, které bylo i v minulosti zemědělsky obděláváno, takže z nejpřístupnější jihovýchodní strany jsou všechny případné známky fortifikace setřeny. Opevnění zde však určité bylo, a dá se předpokládat, že ještě výraznější, než na zbylých stranách, protože povrch je zde plochý a k zajištění ochrany nebylo možno využít přirozených terénních bariér. Na příkladu jaroměřického Hradiska je možno názorně ukázat, jak výrazný devastační účinek na pravěké opevňovací prvky měla staletí probíhající zemědělská činnost. [dv]

#### Okolí:

- (1) Lesůňky (TR), tvrzíště: N 49°6'27.79", E 15°50'41.59" (3,4 km).
- (2) Myslibořice (TR), tvrzíště Ostrá Louka (Lykodery): N 49°7'6.63", E 15°57'58.82" (7,4 km).
- (3) Biskupce u Hrotovic (TR), pozůstatky hrádku: N 49°2'21.90", E 16°0'44.49" (10,9 km).
- (4) Čáslavce (TR), zámek Sádek se zachovalými stopami původního hradu, pod ním leží nejsevernější vinice na Moravě: N 49°9'29.59", E 15°48'14.01" (9,8 km).





↑ Letecký pohled na hradisko od západu. Foto M. Bálek 2000



↑ Centrální plocha hradisko. Foto R. Biško 2011