



## Pravěký mohylník

Dřevohostice, Bezuchov, Hradčany, Nahošovice, okr. Přerov, Olomoucký kraj  
2800–2100 př. Kr.

 3,8 km

**Navigační bod:** N 49°27'3.68",  
E 17°35'46.04" (střed lokality).

**Přístup:** Z Dřevohostic od rozcestníku Dřevohostice, bus po modré turistické trase směrem na sever na Bezuchov. Přibližně 1,4 km za obcí cesta vstupuje do lesa, v jehož západní části se nachází mohyly.

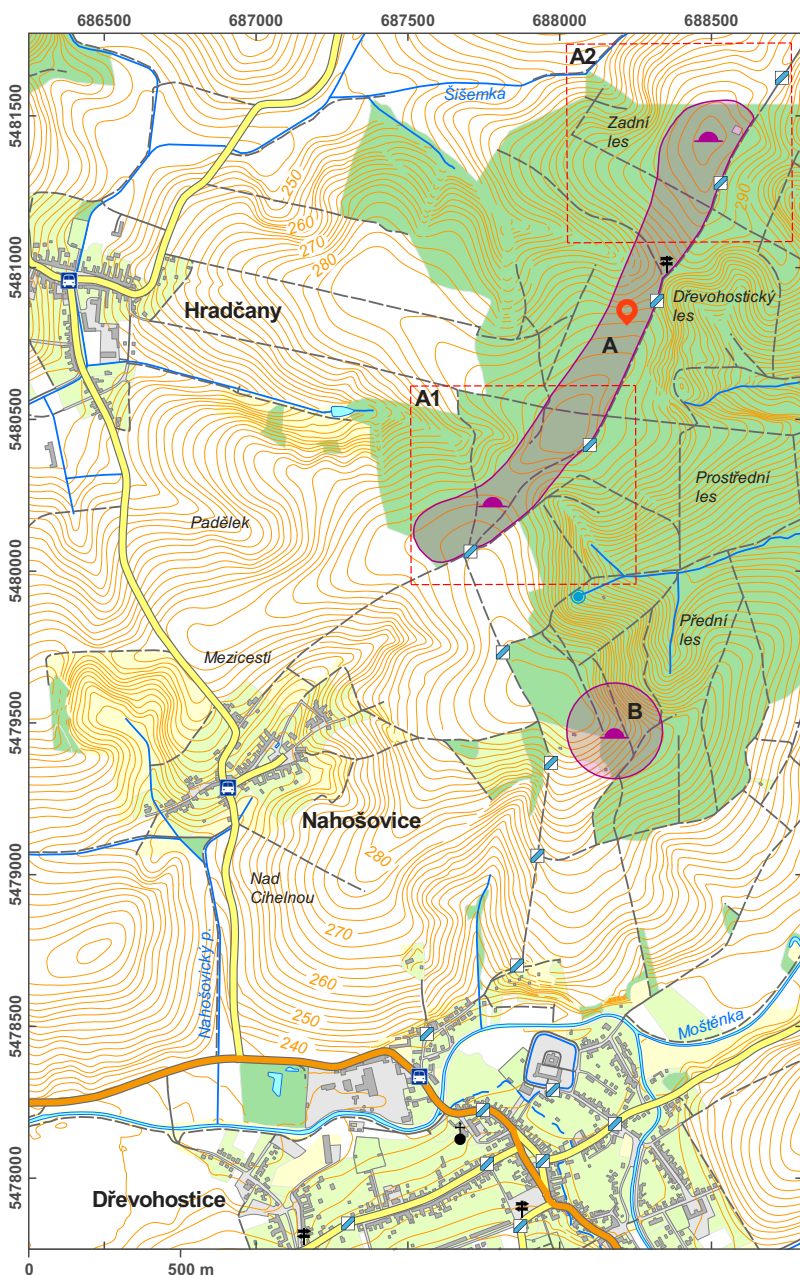
**Význam:** Jedinečný doklad funerálních památek pravěkého osídlení krajiny a bikulturní mohylník kultury se šňůrovou keramikou a kultury zvoncovitých pohárů, dokládající kontakty obou kultur a pamět generací na mohyly předků. Většina objevených pohřebišť obou pohárových kultur závěru eneolitu na území České republiky se dnes jeví jako plochá, řada indicií však svědčí o existenci původních mohylových náspů. Dochované mohylové náspy jsou

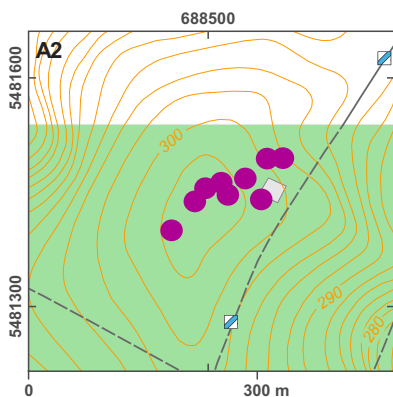
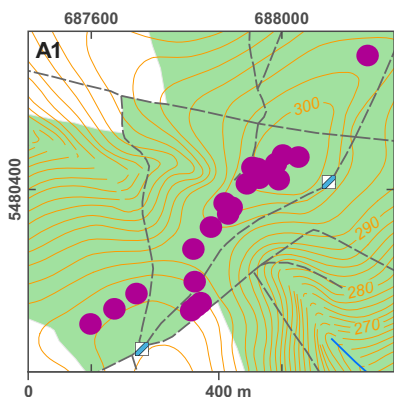
vzácností a evidujeme je zejména v oblasti střední a východní Moravy.

**Historie:** Objev prvních 11 \*mohyl v Dřevohostickém lese, učiněný F. Příkrylem, spadá již do roku 1890. Tehdy lokalitu označil jako Bezuchov a sedm mohyl zároveň prokopal. V roce 1908 se počet známých mohyl rozrostl o dalších 9 a v roce 1920 k nim přibýlo ještě dalších 12, a to díky I. L. Červinkovi, který již nálezy označil jako dřevohostické. Celkem bylo tedy objeveno 32 mohyl, které byly následně rozděleny do 9–10 skupin dle jejich koncentrací. Více než polovina z mohyl byla v minulosti prozkoumána. Sedm mohyl náleželo kultuře zvoncovitých pohárů, devět mohyl nebylo možné blíže datovat, dvě mohyly nebyly prozkoumány a zbývající patřily kultuře se šňůrovou keramikou. V této kultuře byly pohřby uklá-

dány do zahlučených hrobových jam obdélného nebo oválného půdorysu. Na dně spočívala nejčastěji jedna kostra v typické skrčené poloze, kterou doprovázely milodary v podobě keramiky (tzv. dřevohostický džbán), kamenné broušené industrie

(sekeromlaty, sekerky) a štipané kamenné industrie. Naproti tomu kultura se zvoncovitými poháry ukládala své pohřby ve skrčené poloze nad úroveň podloží a na ně navršila mohyly bez složitější vnitřní konstrukce. V hrobech se objevovaly takřka výhradně typické zdobené zvoncovité poháry. V letech 2011–2013 se \*mohylník stal objektem zájmu společného týmu archeo-





logů z plzeňské a olomoucké univerzity a Archeologického centra Olomouc. Moderně vedený \*archeologický průzkum zahrnoval zaměření mohylového pohřebiště, využití \*nedestruktivních terénních metod (\*povrchové sběry v okolí, \*geofyzikální měření, laserové skenování) i sondážní \*archeologický výzkum dvou nejseverněji položených mohyl. Získané \*radiokarbonové datování z doby budování mohyl se pohybuje v rozmezí let 2350–2230 př. Kr.

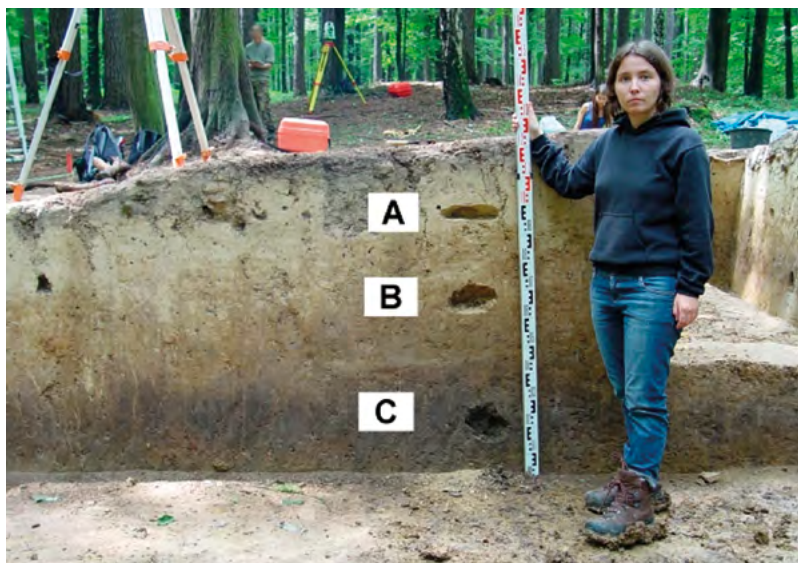
**Popis:** Největší zachovalé mohylové pohřebiště ze závěru eneolitu na území České republiky se nachází na protáhlé zalesněné terénní vyvýšenině táhnoucí se ve směru severo-severovýchod – jiho-jihozápad od obce Bezuchov k Nahošovicům v nadmořské výšce 300–302 m. Mohyly se nachází ve skupinkách nebo také izolovaně v různých vzdálenostech od sebe podél lesní cesty z Dřevohostice do Bezuchova. Mohyly, pravidelně kruhového nebo lehce oválného půdorysu, mají v průměru 6–15 m a jsou dochovány do výšky od 0,5 do 1 m. Dříve bylo v terénu rozpoznáno devět či deset skupin mohyl, v současnosti je dobře rozlišitelných sedm skupin mohylových naspů. Mohyly se koncentrují zejména západně od cesty spojující Dřevohostice a Bezuchov, jen minimum se nachází jižně od této cesty. V minulosti prozkoumané mohyly jsou rozpoznatelné díky charakteristickému výkopovému kuželu ve svém středu. [hd, pš]

**Literatura:** Peška – Plaček 2002; Peška 2013; Peška a kol. 2014.

#### Okolí:

- (1) Pavlovice u Přerova (PR), drobné středověké opevnění v trati Zámčisko: N 49°27'41.52", E 17°33'36.76" (2,8 km).
- (2) Pavlovice u Přerova (PR), pravěký mohylník v trati Pálenina: N 49°28'27.51", E 17°34'35.75" (3 km).
- (3) Hlinsko (PR), eneolitické hradiště Nad Zbružovým: N 49°30'8.95", E 17°35'7.67" (6 km).
- (4) Hlinsko (PR), eneolitický mohylník v trati Kouty: N 49°29'57.87", E 17°35'33.81" (5,4 km).
- (5) Týn nad Bečvou (PR), pravěké hradiště a zřícenina hradu Helfštýn: N 49°31'2.96", E 17°37'39.85" (7,8 km).





↑ Dřevohostický les, řez mohyloou 8 v trati Zadní les, archeologický průzkum v rámci projektu z let 2011–2013.  
Foto J. Peška



↑ Průzkum okolí mohyly 8 v rámci projektu 2011–2013. Foto J. Peška