



Rýžovnické sejpy na řece Oskavě

Břevenec, okr. Olomouc

13.–15. století

   1,5 km

Navigační bod: N 49°52'17.84", E 17°8'5.08".

Přístup: Od autobusové zastávky Mostkov, kaple 1000 m jihovýchodním směrem k toku říčky Oskavy.

Význam: Dochovaná pole rýžovnických sejpů z období vrcholného středověku. V okolí pozůstatky přepovrchové těžby drahých i barevných kovů.

Historie: Oblast Jesenicka patřila k významným moravským zdrojům drahých, barevných i obecných kovů. I když se předpokládá jejich získávání již v období pravěku a raného středověku, přímé doklady k tomu prozatím ve větší míře postrádáme. Jednou z mála výjimek je keramický stěp s příměsí grafitu z období mladší doby železné z Brníčka na Uničovsku, v jehož povrchu se nacházejí vtavená zrnka zlata. Během velkých strukturálních změn českých zemí ve 13. století se do popředí zájmu

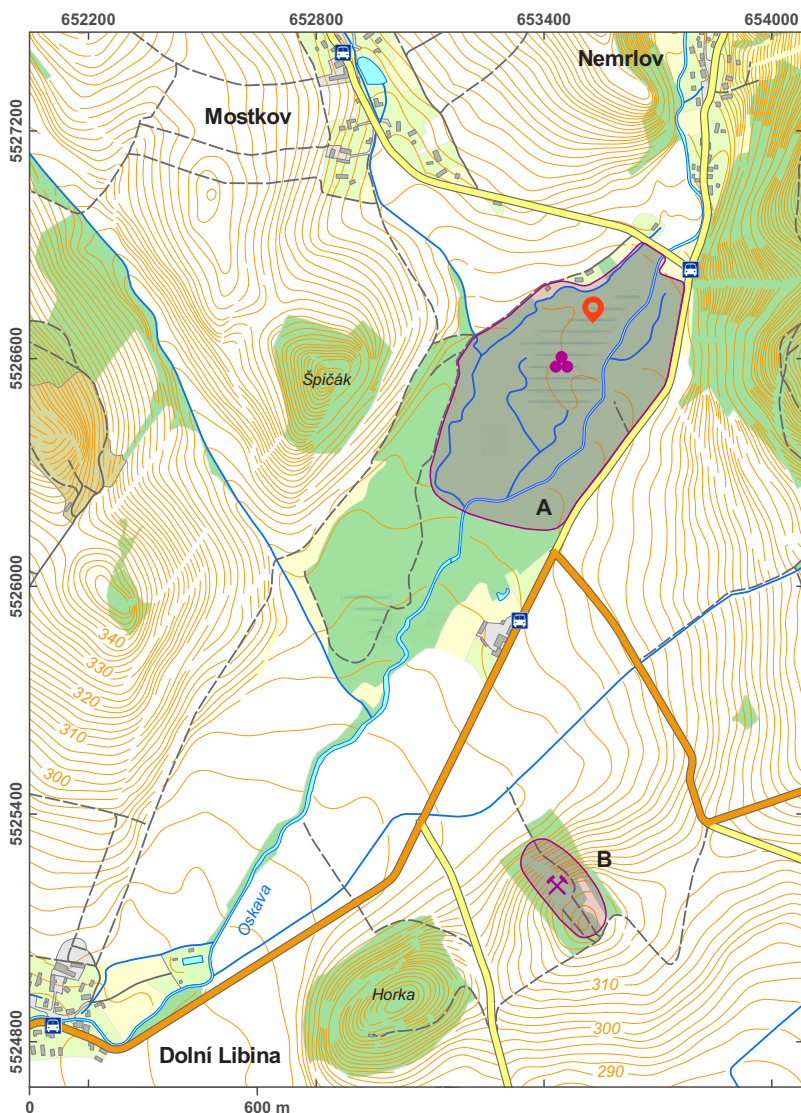
rychle dostává i Jesenicko se svými kovanými rudami. Jesenický se stávají předmětem mocenských sporů, do kterých se roku 1224 vložil i papež Honorius III., který upozornil Přemysla Otakara I., že nedávno zesnulý markrabě Vladislav Jindřich násilím obsadil zlaté doly vratislavského biskupství na Zlatohorsku. Mezi tradiční důlní oblasti Jesenicka lze kromě Zlatohorska zařadit Suchou Rudnou a Vrbno pod Pradědem na Bruntálsku, Stříbrné Hory, Horní Město a Hankštejnsko na Rýmařovsku a Hornobenešovsko. Předpokládá se, že z jesenických ložisek se podařilo během vrcholného středověku získat 1,5 tuny zlata a 22,2 tuny stříbra. S ochranou práv a zvyklostí horníků souvisí i vysazení měst Bruntálu (před rokem 1213) a Uničova (1213). Listina pro Uničov z roku 1234 dokonce vymezuje nejstarší horní obvod v českých zemích, který sahá od hranice Čech až do poloviny toku Moravice, a od ní až do poloviny toku Bystřice. Bylo dokonce nařízeno, aby se zlato-

← Sejpy při západním okraji areálu rýžoviště.
Foto P. Šlézar

kopové neodvažovali bydlet nebo nocovat v okolních vesnicích. Tato podivná formulace zřejmě znamenala nařízení koncentrovat zlatokopy do hornických osad, i kvůli lepší kontrole platby desátku (poplatku za dolování) panovníkovi a uničovské městské obci. Jednu z těchto hornických osad zlatokopů 1. poloviny 13. století se podařilo prozkoumat na předměstí Rýmařova, obdobně jsou datovány pozůstatky těžby v Suché Rudné. V uničovském horním obvodu se zlato získávalo především rýžová-

ním ze zlatonosných sedimentů říčky Oskava a Podolského potoka, případně těžbou na Hankštejsku (okolí Horního Města na Rýmařovsku). Pravděpodobně ještě během 13. století největší vlna „zlaté horečky“ na Jesenicku opadá, i když těžba stříbra, olova, mědi i železné rudy pokračuje nadále. Správa horního obvodu byla přenesena z Uničova do Rýmařova.

Popis: Vodní toky protékající výchozy zlatonosných rud s sebou přinášejí drobné částičky zlata, které se usazují ve šterkových a písečných sedimentech, tzv. náplavách. Odtud mohou být získávány povrchovou





↑ Zvlněná krajina rýžoviště. Foto P. Šlézar

těžbou, např. jednoduchým rýžováním miskou, případně zdokonalenou technikou rýžování pomocí rýžovníckého splavu s umělým přítokem vody. Pozůstatky po rýžování zlata na Oskavě v podobě *sejpů a hromad hlušiny se vyskytují podél toku již od obce Bedřichov až k odbočce silnice na Mostkov z Oskavy do Libiny. Jižně od této odbočky silnice na Mostkov se po obou stranách dnešního toku Oskavy na ploše cca 0,55 km² v délce zhruba 1100 m po proudu říčky Oskavy nachází v lužním lese rozsáhlé rýžoviště široké zhruba 500 m (A). Těžební areál se nachází na rozmezí Hanušovické vrchoviny a Nížkého Jeseníku v nadmořské výšce 290 m, asi 11 km severně od historického jádra Uničova. V minulosti bylo rýžoviště rozsáhlejší, jak o tom svědčí pozůstatky rýžovníckých kopečků a šterkového zvrstvení vhodného k těžbě i východně od silnice vedoucí z Oskavy do Dolní Libiny. Těžební (tzv. sejpové) pole tvoří rýžovnícké kopečky (tzv. sejpy), což jsou haldy hlušiny, šterku a písku, vzniklé jako odpad z těžby rýžováním. Tyto kopečky prorýžovaného materiálu jsou velmi dobře dochované a dosahují výšky kolem 4–5 m. Obsahují valouny o rozměrech od 2 do 40 cm a jemný šterk. Kromě rýžovníckých kopečků (sejpů) se zde dochovaly také umělé přírodní kanály, sloužící k propírání sedimentů a odvodňování, což umožnilo povrchovou těžbu i do větších hloubek a použití rýžovníckého splavu. Vznikly tak hluboké brázdy dosahující místy až 4 m hloubky. Jak ukázal geologický

průzkum čtvrtohorních šterkových nánosů říčky Oskavy, vyskytují se zde dodnes zlatinky o velikosti 0,1–0,3 mm a obsah zlata na krychlový metr sedimentů činí 0,2 mg. Lokalita je celkem zachovalá, mírně narušená regulací říčky Oskavy a povodní v roce 1997. Samotné rýžoviště je datováno nálezy mincí a železnými předměty do 13. až 15. století. Na katastru obce Břevenc jsou také pozůstatky klasické těžby přípovrchovým dobýváním zlatonosné rudy. Důlní díla z období středověku a novověku se nacházejí severovýchodně od obce v trati Křížový Vrch a na rozhraní katastrů Břevence a Šumvaldu v trati Malá Horka (B). Přímo v Břevenci se u kaple sv. Antonína nachází mlýnský kámen ze mlýna na mletí zlaté rudy. [hd, pš]

Literatura: Novák 1985; Šestáková 2012; Šlézar 2013a; Zapletal 2013; Gába 2014, 19–23.

Okolí:

- (1) Nová Hradečná (OL), trať Hradisko, hradíště z doby halštatské a raného středověku: N 49°50'5.93"N, E 17°6'2.07" (4,7 km).
- (2) Rešov (BR), trať Pustý zámek, zříceniny hradu souvisejícího s ochranou těžby kovů: N 49°53'11.80", E 17°12'28.92" (5,5 km).
- (3) Nový Malín (SU), původně opevněné hornické městečko, trať Burgstein, zřícenina hradu a pozůstatky těžby kovů: N 49°57'2.68", E 17°3'58.32" (10 km).

→ Kaple sv. Antonína. Zajímavým dokladem hornické historie obce je drtící křemenné kolo – horní mlecí kámen, ponechaný v zemi vedle kaple. Je s ním spojená pověst, že nikdy nepromrzá, neboť je vstupem do podzemí. Symboly hornictví nacházíme i na pečeti obce z roku 1647 – želízko, mlátek a úlomky kovu. Foto P. Šlězár



↑ Dolní Dlouhá Loučka, středověký mlecí kámen z mlýna na rudu. Foto P. Šlězár