



REJKOVICE, okr. Příbram, Středočeský kraj

Pravěké hradiště Plešivec

1300–800 př. Kr.



Význam: Pravěké hradiště na dominantním vrchu mimo běžně osídlenou oblast. Nálezy z hradiště a jeho okolí naznačují, že mohlo jít o posvátný okrsek.

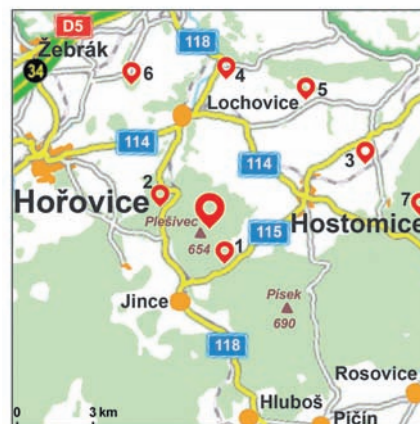
Historie: *Hradiště na vrchu Plešivec patří k nejvýznamnějším pravěkým památkám na našem území. Jeho důležitost je dána polohou v krajině, dochovaným ohrazením a mimořádnou koncentrací *depotů bronzových předmětů v areálu a zejména v jeho bezprostředním okolí. Hradiště leží nad údolím říčky Litavky, které představovalo významnou spojnici mezi Příbramskem a Berounskem, hlavní průchod pohořím Brdy. V samotném zázemí hradiště (v okruhu 4 km směrem severním a 8 km směrem jižním) se nenacházejí žádná jiná pravěká naleziště; zdá se proto pravděpodobné, že hradiště

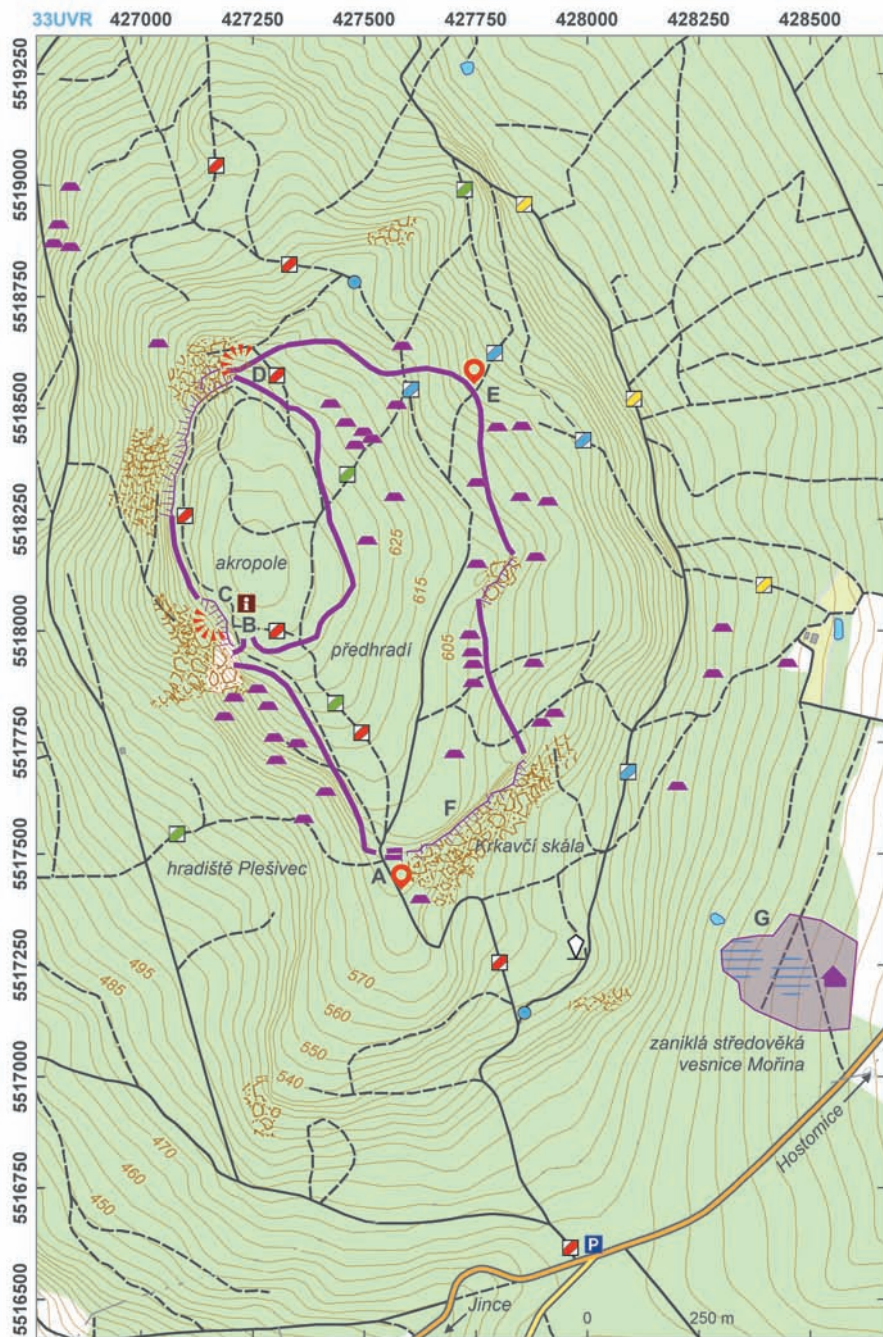
bylo izolováno od obydlených zemědělských oblastí.

Menší archeologické sondáže a povrchové průzkumy, které byly v areálu dosud provedeny, ukazují, že prostor byl využíván především v mladší a pozdní době bronzové; ojediněle jsou známy i stopy z jiných období. K významným nálezům patří především doklady metalurgické činnosti a depoty bronzových předmětů, jichž bylo v areálu hradiště a na úbočí kopce nalezeno od první poloviny 19. století dodnes nejméně patnáct. Dříve šlo většinou o náhodné nálezy při těžbě dřeva a lámání kamene, v poslední době se jedná bohužel často o výsledky nelegálního detektorového průzkumu, které nemusejí být odbornou veřejností ani registrovány. K nejznámějším nálezům (již z r. 1866) patří pozůstatky kovolitecké dílny, v níž byly objeveny zbytky

↑ Celkový pohled na vrch Plešivec od Hostomic.
Foto J. Marounek, 2008.

□ Plán lokality zaměřil M. Kuna.





slévačské pece a 17kg těžký slitek, ve kterém ještě vězely fragmenty poloroztavených (recyklovaných) bronzových předmětů. Depoty bronzů jsou řazeny především do mladší doby bronzové a představují jak rituální obětiny, tak uloženou surovinu pro metalurgickou výrobu (zlomky předmětů připravené k přetavení). Tyto funkce se vzájemně nevylučují, neboť metalurgie měla v době bronzové nejen praktický význam, ale souvisela též s kultem; skutečnost, že byla provozována na odlehlém místě, mohla mít tedy hlubší důvod. Vrch Plešivec byl v mladší době bronzové nejspíše kultovním okrskem, posvátnou horou, na níž se setkávali obyvatelé sousedních osad (nebo jen skupiny k tomu posláni určené a zasvěcené?) za účelem společných obřadů, směny a metalurgické výroby.

Mezi datováním bronzových depotů a ostatních nálezů existuje určitý rozpor. Zatímco většina depotů patří do mladší doby bronzové, nálezy keramiky získané z dosud nemnohých archeologických sond jsou zpravidla řazeny až k následujícímu období, pozdní době bronzové. Výjimku představuje například keramická nádoba mladší doby bronzové objevená nedávno ve výratu na akropoli hradiště. Přesto není zcela vyloučeno, že se funkce hradiště průběžně měnila, a to od místa příležitostných zvláštních aktivit směrem k trvalejšímu využívání areálu, které mohlo mít profánní (světský) ráz. V této souvislosti je třeba upozornit, že samo kamenné ohrazení není přímo datovatelné; mohlo tedy vzniknout jak v mladší době bronzové jakožto vymezení kultovního okrsku, tak v pozdní době bronzové, kdy se funkce areálu snad poněkud proměnila.

Podivuhodná je zvláštní tradice vrchu Plešivec, a to i v obdobích, kdy hradiště nebylo jako celek využíváno. Už z neolitu a eneolitu pocházejí *broušené kamenné sekerky, nalézané na svazích kopce, opět bez souvislosti se stopami běžných sídlištních aktivit. Na východním svahu Plešivce byl také objeven depot několika desítek (stovek?) bronzových náramků a nánožníků z doby laténské a na severním předpolí hradiště poklad stříbrných *denárů z 11. století. Souvislost těchto nálezů s dlouhodobým vnímáním místa jako posvátného okrsku se jen těžko vědecky prokazuje, nicméně představuje smysluplnou hypotézu.

Popis: Vrch Plešivec (654 m n. m.) vybíhá z hlavního masivu Brd směrem k severu, a to zhruba ve středu jeho hřebenu mezi jihozápadním předpolím Prahy a Rokycanskem. Nad údolím Litavky, která v těchto místech přerušuje pohoří ve směru od jihu k severu, je převýšen asi o 300 m a z jeho vrcholu se v případě dostatečného odlesnění nabízí velmi dobrý rozhled všemi směry.

Areál hradiště je vymezen kamenným *valem, který v dnešní podobě dosahuje šířky 5–10 m a výšky až 2 m. Podobně jako na hradišti Hradišfany (→Mukov) nebyly ani na Plešivci valy doprovázeny příkopy. O valech se obecně předpokládá, že jsou pozůstatkem nějaké formy hradby – stopy takové konstrukce údajně zachytil záchranný *archeologický výzkum K. Motykové v r. 1985 v místě, kde byl val proříznut novodobou cestou (E). Podle autorky měla hradba dřevěnou palisádu, o kterou se opírala lícovaná *čelní kamenná plenta. Hradba dosahovala původně šířky 3 m a byla

proložena dřevěnými rošty, které svazovaly čelní palisádu se zadními opěrami. Uvádí se, že kameny ve valu byly dočervena zbarvené, což by svědčilo o tom, že hradba zanikla požárem. Naproti tomu řez valem provedený v r. 2001 u Starých vrat (A) žádnou podobnou konstrukci nezachytil a val se v něm jevil jen jako víceméně symbolické vymezení prostoru.

Vnitřní hradiště (akropole) má rozlohu 16,5 ha a jeho vnější část (*předhradí) 39,4 ha, na západní straně navíc zničil lom další asi 4 ha plochy. V důsledku tohoto zásahu není zcela jasné, zda byl vnější val na západě připojen k valu akropole, nebo jej obepínal a vytvářel užší předhradí i na této straně. Valy neprobíhají po celém obvodu hradiště – na západním okraji to je způsobeno právě lomm a druhotným zřícením, na jihu a východě se ale zdá, že v některých částech obvodu hradiště valy nebyly postaveny vůbec a k vymezení areálu bylo využito pouze přírodních prvků (skála, terénní zlom apod.).

Ve vnějším i vnitřním opevnění se nachází vždy jen jeden bezpečně prokázaný vstup, další přerušení valů jsou pravděpodobně novodobá. Vstup do předhradí vedl od jihu, a to poblíž místa, kde do hradiště vchází hlavní přístupová cesta (červená turistická značka; dnešní cesta ovšem vstupuje druhotným proražením valu). Tomuto místu se tradičně říká Stará vrata (A) a vážou se k němu nálezy několika bronzových depotů; vně před touto branou byly nedávno nalezeny také bronzové slitky. Brána vnějšího ohrazení bývá někdy popisována jako ulicového typu (*brána ulicovitá), u nějž dvojice za sebou postavených hradeb vytvářela jakousi ulici. V současné době je ovšem val v okolí na-



↑ Kamenný val na východní straně vnitřního hradiště – akropole. Foto J. Marounek, 2008.

↓ Amfora mladší doby bronzové z vývratu v areálu hradiště; nalezl M. Gelnar kolem r. 2000. Výška nádoby 173 mm. Hornické muzeum Příbram, inv. č. 37605. Foto M. Kuna, 2004.



ARCHEOLOGIE A PRÁVO NA MINULOST

Odpověď na otázku, komu patří minulost, je snadná – všem. Každý má právo minulost vnímat a vykládat ji po svém (s výjimkou výstředků typu popíračů holokaustu) a každý má také právo svým vlastním způsobem užívat archeologické památky. Pokud je neničí, neomezuje práva jejich vlastníků a nepřekáží ostatním lidem, může si kdokoli archeologické památky nejen prohlédnout, ale i využít třeba k obřadu – pokud ho k něčemu takovému svým prostředím inspirují.

Právo na svobodné „užívání“ minulosti ovšem neznamená právo na *archeologický terénní výzkum. Ten je totiž specifický tím, že jej nelze provádět opakovaně jako třeba studium středověké kroniky. Archeologický pramen v terénu lze přečíst jen jednou, a pak zmizí; výjimkou jsou jen *nedestruktivní postupy, jako např. *letecké snímkování. Proto jsou pravidla archeologického výzkumu (tj. vykopávek, ale i *povrchových sběrů a průzkumu detektorem aj.) ve všech zemích Evropy nějakým způsobem regulována a výzkum většinou smějí provádět jen ti, u nichž je největší pravděpodobnost, že z pramene vytěží maximum informací, tj. vyškolení odborníci.

S právem provádět archeologický výzkum se prolíná otázka vlastnictví nálezů. V některých zemích patří archeologické nálezy státu, v jiných majiteli pozemku nebo nálezci; možné jsou i různé kombinace. Ani vlastnictví nálezů ovšem neznamená automaticky právo na jejich výzkum: pokud je naleziště chápáno jako památka, nemůže s jeho obsahem zcela volně nakládat ani jeho majitel.

V ČR je právní situace zcela jednoznačná: archeologický výzkum smějí provádět jen tzv. oprávněné organizace (osoby) a nálezy jsou veřejným majetkem – patří krajům, za určitých okolností státu nebo obcím. Při současném vztahu české veřejnosti ke kulturnímu dědictví je toto řešení zřejmě nejlepším z možných.

Jednou z oblastí, v nichž je veřejný zájem na uchování stop minulosti vážně ohrožován, je užívání detektorů kovů. Pokud osoby bez patřičného oprávnění vyhledávají detektorem archeologické nálezy, jde o jednání nelegální. Mnoho archeologických lokalit je dnes systematicky rabováno, a to kvůli získání a prodeji pravěkých nálezů. Je to i případ mimořádně zajímavého hradiště na Plešivci. Zprávy o nových bronzových předmětech, které byly na této lokalitě objeveny a následně beze stopy zmizely, nejsou v posledních letech ojedinělé.

Čelit tomuto ohrožení je těžké. Stojí za ním organizovaná nelegální činnost prováděná v noci, síť překupníků, nízká vymahatelnost zákona, nedostatečně poučená veřejnost a občas i problematický přístup archeologů. O intenzitě černého obchodu se starožitnostmi svědčí i nedávný nález v jednom pražském bytě, v němž bylo po náhlé smrti majitele nalezeno přes 3000 nelegálně nabytých bronzových a železných *artefaktů z období pravěku a středověku.

Pohnutky uživatelů detektorů však nejsou jen negativní. Řadu z nich motivuje napětí z hledání a zájem o historii, což jsou důvody samy o sobě přijatelné. Amatérští archeologové s detektory dokonce často přinášejí do muzeí zajímavé nálezy a tím svou činnost ospravedlňují. Jejich aktivity přesto doprovází řada nedořešených otázek.

Za prvé, příliš velké množství vyzdvižených předmětů nelze průběžně odborně zpracovávat. Pokud ale nálezy nebudou určeny a konzervovány, byly vyzvednuty zbytečně.

Za druhé, metody amatérských průzkumníků jsou zpravidla dostatečné jen pro situace, kdy jsou terénní souvislosti nálezu už tak jako tak narušeny a kdy stačí nález přesně lokalizovat (např. na orané zemědělské ploše). U většiny jiných případů představuje amatérská akce s detektorem ztrátu mnoha doplňujících informací o kontextu nálezu.

Za třetí, představa o tom, co je archeologický nález, je často nepřesná. V této knize se snažíme ukázat, že k archeologickým nálezům musíme počítat i věci z doby nedávné, např. z druhé světové války. Právě tyto artefakty, např. součásti uniforem a odznaky vojsk, jsou častým předmětem cíleného sběru pomocí detektorů. Je škoda, že z krajiny mizí, aniž by si mnozí uvědomovali, že se s nimi nenávratně ztrácí i důležitý a zajímavý kus historie.

Ať už je jejich motivace jakákoli, nadřazují většinou amatérští uživatelé detektorů svůj osobní zájem nad zájem společnosti uchovávat a vhodnými způsoby zkoumat minulost. Možnost, jak oba zájmy spojit, ovšem existuje. Je jí spolupráce mezi amatéry a profesionály, a to za podmínky absolutní důvěry a dodržování pravidel. Pokud by archeologové mohli ovlivnit výběr lokalit a metod, byli o činnosti amatérů informováni předem a dostali poctivé informace o výsledcích průzkumu, mohla by tato spolupráce být dokonce velmi užitečná. [mk]





tolik narušen druhotnými zásahy, že ověření původního tvaru brány je bez rozsáhlého výzkumu nemožné. Vstup **(B)** do akropole se nacházel asi 500 m severněji a vhodná cesta k němu vede podél valu (lépe než po červené a zelené značce). Brána je situována zhruba 50 m východně od cesty a má klešovitý (nálevkovitý) tvar se zataženými křídly (*brána klešovitá). Západní okraj akropole **(C)** je zničen lomem, ale je odsud krásný výhled do údolí Litavky.

Na opačném (severním) konci hradiště se oba prstence valů opět dotýkají, a to v poloze, které se říká Zahrada **(D)**. Valy zde přecházejí do skal a suťových svahů. Z tohoto místa lze dále pokračovat v obchůzce po vnitřním nebo vnějším valu. Vnitřní val probíhá nepřerušeně v celé délce zpět až k bráně akropole; vnější val je na dvou místech přerušen a přechází do skály. Rozsáhlé je především přerušení na jižní straně hradiště, v místě nazvaném Krkavčí skála **(F)**.

V okolí hradiště se nacházejí další archeologické zajímavosti, např. zaniklá středověká *vesnice Mořina **(G)** a velké množství novodobých *milířišť,

dokladů intenzivní novověké výroby dřevěného uhlí a nepřímo též zpracování železné rudy. V posledních letech je hradiště silně ohroženo nelegální činností hledačů pokladů pomocí detektorů kovů a nešetrnými lesnickými zásahy. **[mk]**

Literatura: Jelínek 1896; Motyková 1992; Čtverák a kol. 2003; Cílek a kol. 2005; Křivánek – Kuna 2006.

Navigační bod: N 49°48'18.51", E 13°59'35.87" (vstup od jihu); N 49°48'53.82", E 13°59'44.55" (vstup od severu).

Přístup: Z parkoviště u rozcestníku „Klínek“ na silnici č. 115 po červené turistické značce na sever až na akropoli hradiště Plešivec.

Rizika: Hradiště je pokryto vzrostlým, dobře prostupným lesem. Těžba dřeva a nové zalesňování ovšem terénní situaci průběžně mění.

Okolí: [1] Rejkovice (PB), zaniklá středověká ves Mořina: N 49°47'59.46", E 14°00'07.55" (1,9 km).

[2] Rpety (BE), tvrz Ostrý: N 49°49'13.60", E 13°57'34.28" (2,9 km).

[3] → Skřipel (BE), *Viereckschanze* (5,9 km).

[4] → Libomyšl (BE), tvrz Hrádek u Libomyšle (6,0 km).

[5] Neumětely (BE), tvrz Housina: N 49°51'49.78", E 14°02'37.98" (6,1 km).

[6] Otmíče (BE), pravěké hradiště Otmíčská hora: N 49°51'47.52", E 13°56'54.44" (6,4 km).

[7] Dobříš (PB), hradiště Hradec: N 49°49'03.07", E 14°06'55.82" (8,3 km).

↑ *Výhled do údolí Litavky. Foto J. Marounek, 2008.*

↖ *Val vnějšího hradiště. Foto M. Kuna, 2003.*

Σ *Předměty náhodou zachycené v bytě nelegálního překupníka starožitností v Praze. Celkový počet pravěkých a středověkých artefaktů v souboru přesahoval tři tisíce. Spolu s nálezy byl objeven i detektor kovů. Foto H. Toušková, 2008.*

Archeologický atlas Čech

Vybrané památky od pravěku do 20. století

Archaeological Atlas of Bohemia

Selected sites from prehistory to the 20th century

Martin Kuna

a kolektiv:

Alžběta Danielisová, Dagmar Dreslerová, Jan Hasil,
Josef Hložek, Michaela Langová, Jan Mařík,
David Novák, Čeněk Čišecký, Zuzana Kačerová,
Eva Čepeláková, Judita Korteová, Dana Křivánková,
Petra Maříková Vlčková, Zdeněk Mazač, Jitka Říhová

Překlad resumé David J. Gaul

Revize překladu Zuzana Maritzová, Petra Maříková Vlčková

Vydal

Archeologický ústav AV ČR, Praha, v. v. i.,

Letenská 4, 118 01 Praha 1

a

Nakladatelství Academia, Středisko společných činností

AV ČR, v. v. i., Vodičkova 40, 110 00 Praha 1,

s podporou programu NAKI Ministerstva kultury ČR

Redakce neperiodických tisků

(Archeologický ústav AV ČR, Praha) Filip Laval

Fotografie na obálce Zuzana Kačerová

Logo AMČR Petr Kincl

Obálka, grafická úprava, sazba a zlom Zdeněk Mazač

Tisk Těšínská tiskárna, a.s.,

Štefánikova 1828/2, 737 01 Český Těšín

Vydání druhé, 2015

Ediční číslo 11779

ISBN 978-80-87365-82-3 (Archeologický ústav AV ČR, Praha)

ISBN 978-80-200-2526-5 (Academia)

Objednávky – Orders – Bestellungen:

Archeologický ústav AV ČR, Praha, v. v. i.,

Letenská 4, 118 01 Praha 1, Česká republika

Fax: +420 257532288, knihovna@arup.cas.cz

Knihu můžete zakoupit v síti knihkupectví Academia,

na www.academiaknihy.cz nebo v knihovně

Archeologického ústavu AV ČR v Praze.