



PRAHA – STARÉ MĚSTO, Hlavní město Praha

Románský dům pánů z Kunštátu a Poděbrad v Řetězové ulici čp. 222/I

12.–13. století

Význam: Jeden z nejlépe dochovaných a přístupných příkladů románských budov z počátku „kamenné Prahy“.

Historie: Jedním ze stěžejních témat české archeologie je dlouhodobě studium pražské aglomerace, jejíž kořeny jsou kladeny do první poloviny 9. století a jejíž rozvoj se stal tématem mnoha diskuzí. Je zřejmé, že prvotním jádrem staré Prahy byl Pražský hrad (→ Praha-Hradčany) se svým opevněným podhradím, Malou Stranou. Protějšší břeh Vltavy zůstal dlouho osídlen pouze sporadicky; sloužil především jako zázemí rozvíjejícího se centrálního sídliště a tvořil prostor pro jeho pohřební areály, řekou oddělený pomyslný svět mrtvých. Až později, během 11. století, se na pravobřežní část začala přesouvat řemeslná výroba. Za zásadní je považováno

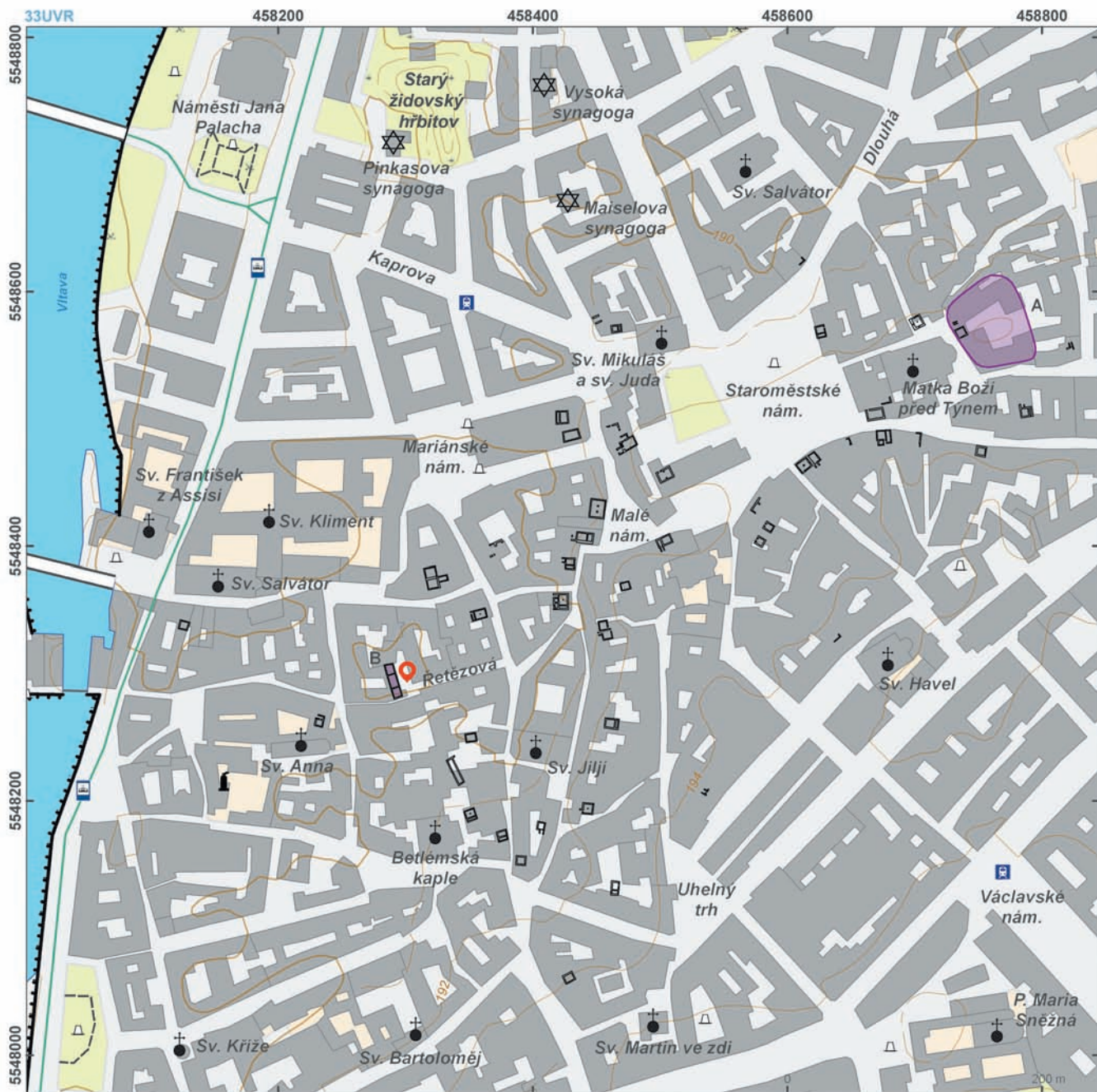
místní zpracování železné rudy, které se na pravý břeh přestěhovalo z původních poloh na svazích Petřína. Společenský a ekonomický význam železářství podtrhuje fakt, že v daném období se železářská výroba ve středních Čechách koncentrovala téměř výlučně do oblasti dobře kontrolované Pražské kotliny. Na pravém břehu se začaly objevovat rovněž aktivity spojené s obchodem. Jak písemné, tak archeologické doklady odkazují na přítomnost bohaté a etnicky nesusoudné obchodnické komunity, která se soustředila v okolí hlavního tržiště na dnešním Staroměstském náměstí.

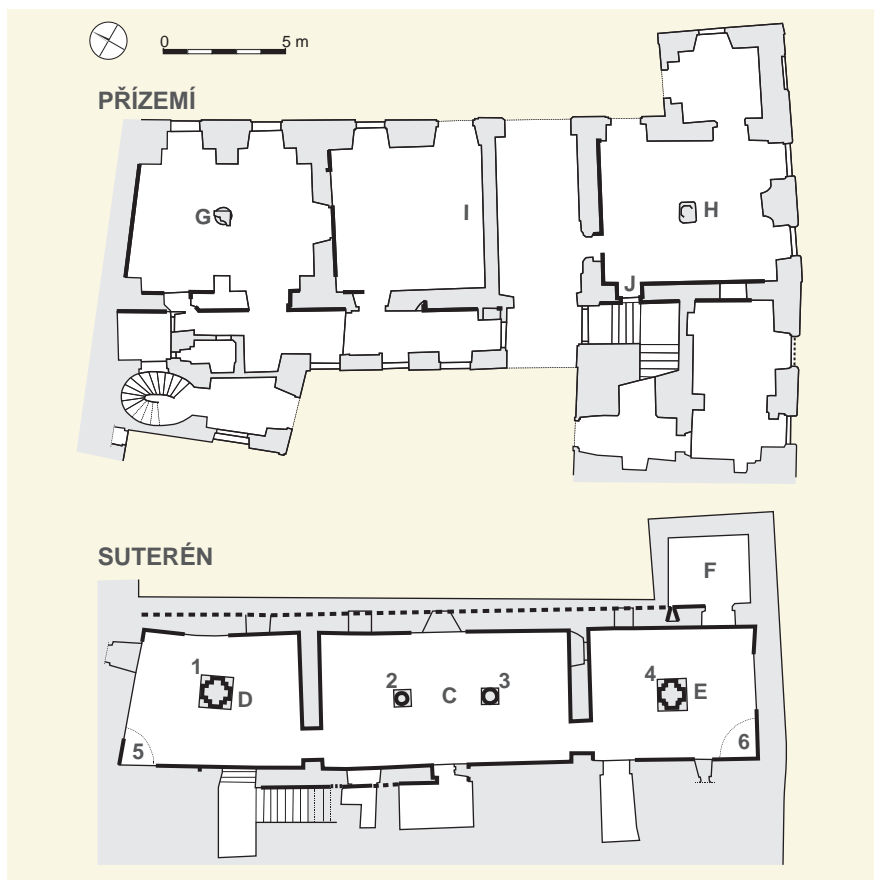
Provozní zázemí, v němž mohli kupci najít odpočinek a ochranu pro sebe i své zboží, tvořil opevněný Týnský dvůr neboli Ungelt (A), který zároveň sloužil jako správní centrum podléhající panovníkovi. Jeho pozůstatky jsou dnes předmětem archeo-

↑ Prostřední místnost polosuterénu s klenbou nesenou dvěma opukovými pilíři. Foto Z. Kačerová, 2013.

□ Plán lokality podle Dragoun Z. a kol. 2002; upraven D. Novák. Technické provedení R. Vlčková a Z. Mazač.







logického bádání, avšak běžnému návštěvníkovi zůstávají skryty. Mnohem výraznějším projevem stabilizace osídlení Starého Města ve druhé polovině 12. století byl vznik „kamenné Prahy“, reprezentované románskými kvádríkovými domy. Za jejich majitele lze považovat právě movité kupce, kteří se usazovali na pražském pravobřeží. Objevování těchto památek, k nimž bychom nejbližší analogie našli v německém městě Rezně, souvisí s pražskou asanací na přelomu 19. a 20. století, při níž byly identifiková-

ny první románské stavby, nepočítaje již známé sakrální objekty. Pomineme-li četné nálezy románských kvádríkových zdí bez konkrétní interpretace, počet objevených domů se dnes pohybuje okolo padesáti a kromě několika málo výjimek se budovy soustřeďují právě do oblasti Starého Města (dosud identifikované domy jsou vyobrazeny na přístupové mapě). Otevírá se nám tak obraz aglomerace z druhé poloviny 12. a ze 13. století. Na první pohled zaujme fakt, že románské domy tvořily první stabilní prvek zástavby,

na který další vývoj Starého Města plynule navazoval a který dále rozvíjel. Suterény a někdy také vyšší podlaží románských domů jsou tak často nenápadnou, avšak nedílnou součástí dnešních stojících staveb.

Popis: Mezi nejznámější a nejlépe dochované památky románské architektury v Praze bezesporu patří tzv. dům pánů z Kunštátu a Poděbrad v Řetězové ulici (čp. 222/I; **B**), který je učebnicovým příkladem dobové stavební techniky a konstrukčních řešení. Památku tvoří dvoupodlažní budova, která je dosud skryta v jádru stojící stavby. Nejlepší představu o její podobě a vnitřním uspořádání získáme v současném suterénu, který zůstal z větší části nezměněn od přelomu 12. a 13. století, tedy od doby výstavby paláce. Na první pohled upoutá pečlivě líčované a řádkované zdivo z opukových kvádríků, které samo o sobě naznačuje románský původ budovy. Touto stavební technikou byl na parcele vyzdán trojprostorový palác, jehož spodní podlaží bylo zapuštěno jen asi 1 m do původního terénu. Do paláce se vstupovalo od západu ze dvora, skrze zahlobenou vstupní šíji do rozlehlé *síně (5,4 × 10,1 m) ve střední části domu (**C**). Ta byla dále komunikačně propojena se dvěma menšími bočními místnostmi (asi 5,5 × 6,5 m; **D**, **E**). Palác má proto obdélný půdorys s mírně šikmo nasazenou severní stěnou.

Dům byl budován ve dvou stavebních etapách. Původně plochostropý interiér je dnes zaklenut rovněž románskou, avšak již mladší křížovou klenbou, která je snesena na středové pilíře (**1–4**). V bočních místnostech nalezneme po jednom mohutnějším čtyřbokém pilíři, ve středové síni stojí

dva subtilnější o kruhovém průřezu. Všechny pilíře jsou vyzděny z opuky, avšak jejich povrchové úprave věnoval kameník mnohem větší péči než běžnému zdivu, a jsou tak jasné profilované s vyhlazeným povrchem. Stejným způsobem byly upraveny i ostění dveřních otvorů a oken. Při pohledu na líc kleneb snadno v maltě rozeznáme otisky prkenné výdřevy, jež sloužila jako nosná konstrukce při stavbě klenby. V jižní místnosti jsou zřetelné také mezery mezi korunou zdiva a zaklenutím, které vznikly vyjmutím fošen po dokončení klenby.

Uzavřený prostor, dnes zcela pod úrovní terénu, byl původně zahlobben pouze částečně a prosvětlen řadou okenních otvorů. Boční místnosti sloužily jako obytné jednotky, jak soudíme podle pozůstatků otopných zařízení, reprezentovaných zbytky dýmníků (zařízení pro odvod kouře) krbů v rozích obou místností (5, 6), které snad byly později zaslepeny. Místnosti bylo možné uzavřít pomocí dveří zajištěných závorou, což dokazují dva metry hluboké pochvy k jejímu zasunutí, zapuštěné do východní špalety obou vstupních portálů. Na protilehlé straně se nachází 15 cm hluboká lůžka pro zajištění závor. Podlaha, tvořená valouny a dlaždicemi, je ve všech suterénních prostorách oproti původní situaci snížena, soudě podle rozhraní lícovaného kvádríkového a nepravidelného lomového zdiva, které místy vystupuje až několik desítek centimetrů nad podlahu. Na pohled neúhledně lomové zdivo se totiž původně nacházelo pod úrovní terénu, a nerušilo tak celkový estetický dojem, tvořený pravidelným řádkováním kvádríků.

Zdivo budovy bylo upraveno celou řadou mladších zásahů, mezi které patří jak současný vstup, tak větrací



okénka a zamřížovaný portál mezi síní a jižní místností. Vně původní budovy byla přistavěna také prostora (F), která přiléhá k východní stěně jižní místnosti, s níž je propojena portálem s gotickým ostěním.

Situaci nižšího patra kopíruje půdorysné schéma horního podlaží (dnešního přízemí). Jednotlivé místnosti byly přístupné pravděpodobně z dřevěné pavlače na západní straně paláce; tímto směrem jsou orientovány vstupy, původně umístěné vysoko nad úrovní terénu. Zaklenutí prostor

↑ Rozhraní zdiva tvořeného typickými opukovými kvádríky a neopracovaného lomového zdiva, které bylo odhaleno v důsledku snížení úrovně podlahy. Foto Z. Kačerová, 2013.

↓ Kapsa ve zdivu se zasouvací závorou, která zabezpečovala přístup do jižní místnosti polosuterénu. Foto Z. Kačerová, 2013.





křížovými klenbami se nedochovalo. V bočních místnostech (**G, H**) byly klenby sneseny na středové sloupy stejně jako ve spodním podlaží; naproti tomu v prostřední místnosti (**I**) byla dvě pole kleneb oddělena klenebním pasem (místnost je dnes rozdělena příčkou na průjezd a bar). Prostory byly opět uzavíratelné na závoru a z jižní místnosti pochází další doklad otopného zařízení, a to v jejím jihozápadním rohu. Na některých místech při patě zdiva jsou stále dochovány zbytky omítek nejstarší románské fáze, i když omítání románského zdiva bylo spíše výjimečné. Zručnost románských kameníků lze obdivovat na portále (**J**) propojujícím jižní místnost s původní pavlačí, který dnes ústí na schodiště do patra domu. Na severní straně podkroví se skrývá poslední identifikovaná část románské budovy – štítová zeď se zachovanými otvory pro dřevěné lešení. Víme tak, že palác byl zastřešen strmou sedlovou střechou se sklonem více než 50 stupňů.

Předpokládáme, že honosný, bohatě vybavený patrový palác na půdorysu 26,5 × 7 m s řadou obytných vytápěných místností byl součástí většího ohrazeného dvorce, který přiléhal k budově na západě. K jeho podobě se dosud nelze spolehlivě vyjádřit, a poněkud nejasné tak zůstává i celkové zapojení areálu do postupně se stabilizující uliční sítě románské a raně gotické středověké Prahy. Jisté však je, že se zde střetáváme s nejvyšším dobovým sociálním prostředím a vrcholem profánní (světské) románské architektury v Čechách. **[dn]**

Literatura: Dragoun Z. 2002; Dragoun Z. a kol. 2002, 146–165; Klápště 2005, 340–354.

Navigační bod: N 50°05'07.55", E 14°25'01.64" (Řetězová ulice čp. 222/I).

Přístup: Řetězová ulice se nachází v centru Prahy mezi Staroměstským náměstím a Karlovým mostem.

Rizika: V objektu funguje kavárna a galerie, a je tak zpřístupněn veřejnosti v otvíracích hodinách.

Okolí: [1] →Praha-Hradčany (PHA), Pražský hrad (1,3 km).

[2] Praha-Vyšehrad (PHA), raně středověké hradiště Vyšehrad: N 50°03'47.43", E 14°25'18.15" (2,5 km).

[3] Praha-Jinonice (PHA), pravěké a raně středověké hradiště Butovice: N 50°02'27.51", E 14°21'29.97" (6,5 km).

[4] Praha-Bohnice (PHA), pravěké a raně středověké hradiště Zámka: N 50°08'44.29", E 14°24'18.47" (6,7 km).

[5] →Praha-Liboc (PHA), raně středověké hradiště Šárka (7,0 km).

[6] →Praha-Kunratice (PHA), zřícenina Nového hradu u Kunratic se středověkým obléhacím táborem (8,3 km).

↖ *Pozůstatky dymníku krbu v jižní místnosti polo-suterénu. Vpravo nároží středového pilíře. Foto Z. Kačerová, 2013.*

← *Portálek průchodu mezi zaniklou pavlačí a jižní místností v patře objektu. Foto Z. Kačerová, 2013.*

Archeologický atlas Čech

Vybrané památky od pravěku do 20. století

Archaeological Atlas of Bohemia

Selected sites from prehistory to the 20th century

Martin Kuna

a kolektiv:

Alžběta Danielisová, Dagmar Dreslerová, Jan Hasil,
Josef Hložek, Michaela Langová, Jan Mařík,
David Novák, Čeněk Čišecký, Zuzana Kačerová,
Eva Čepeláková, Judita Korteová, Dana Křivánková,
Petra Maříková Vlčková, Zdeněk Mazač, Jitka Říhová

Překlad resumé David J. Gaul

Revize překladu Zuzana Maritzová, Petra Maříková Vlčková

Vydal

Archeologický ústav AV ČR, Praha, v. v. i.,

Letenská 4, 118 01 Praha 1

a

Nakladatelství Academia, Středisko společných činností

AV ČR, v. v. i., Vodičkova 40, 110 00 Praha 1,

s podporou programu NAKI Ministerstva kultury ČR

Redakce neperiodických tisků

(Archeologický ústav AV ČR, Praha) Filip Laval

Fotografie na obálce Zuzana Kačerová

Logo AMČR Petr Kincl

Obálka, grafická úprava, sazba a zlom Zdeněk Mazač

Tisk Těšínská tiskárna, a.s.,

Štefánikova 1828/2, 737 01 Český Těšín

Vydání druhé, 2015

Ediční číslo 11779

ISBN 978-80-87365-82-3 (Archeologický ústav AV ČR, Praha)

ISBN 978-80-200-2526-5 (Academia)

Objednávky – Orders – Bestellungen:

Archeologický ústav AV ČR, Praha, v. v. i.,

Letenská 4, 118 01 Praha 1, Česká republika

Fax: +420 257532288, knihovna@arup.cas.cz

Knihu můžete zakoupit v síti knihkupectví Academia,
na www.academiaknihy.cz nebo v knihovně

Archeologického ústavu AV ČR v Praze.