



## ČISTÁ U ROVNÉ, okr. Sokolov, Karlovarský kraj

### Těžební komplex Jeroným a zaniklé město Lauterbach

14.–20. století



**Význam:** Dobře zachovalý komplex pozůstatků novověké důlní činnosti. Tvoří provázaný celek se zaniklým městem Čistá (Lauterbach) a společně s ním představuje unikátní doklad složitosti krajinného vývoje.

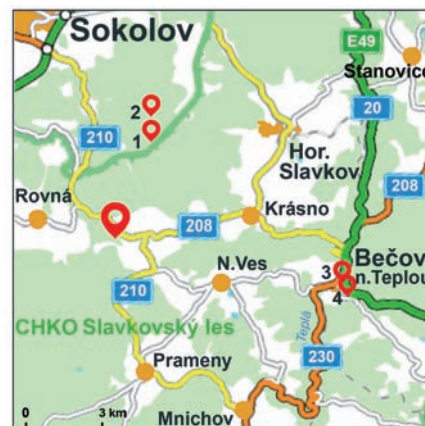
**Historie:** Oblast Slavkovského lesa získala svůj význam především díky ložiskům cínu, tvořeným mocnými, byť chudými rudními čočkami v malé hloubce pod povrchem. Těžba cínu je zde doložena od 14. století; pro toto nejstarší období lze ještě předpokládat získávání suroviny pouze z povrchových výchozů metodou rýžování. Největšího rozvoje hornictví doznalo v první polovině 16. století za Pluhů z Rabštejna. Město Lauterbach (Čistá) bylo po královské konfiskaci 20. června 1551 prohlášeno královským městem s vlastními horními privilegii, tj. právy k těžbě. Právě z tohoto obdo-

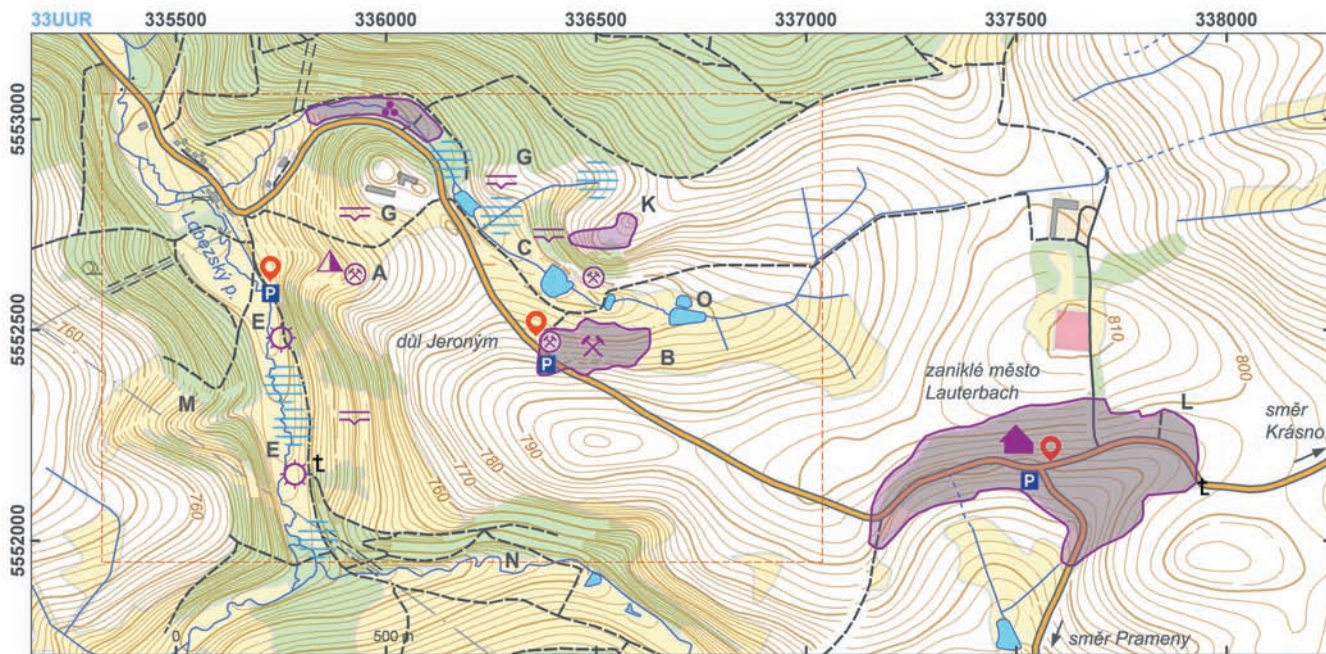
bí pochází většina nedalekého důlního díla Jeroným, i když jeho počátky lze hledat již v 15. století. Do období první poloviny 16. století je kladen též vznik hornických příruček Georgia Agricoly, jenž působil v nedalekých Krušných horách, a nabízí nám tak zajímavé srovnání historického popisu se skutečnou podobou důlního díla, které vzniklo popisovanou technologií.

Od počátku 17. století se výnosnost a intenzita těžby významně snižovaly, což přispělo k dochování relikvů důlních děl v jejich původní raně novověké podobě. V listopadu 1772 byl Lauterbach zachvácen požárem, při němž došlo ke zničení většiny psaných pramenů k historii města i okolní těžby. Těžba, včetně rýžování, místy pokračovala až do počátku 20. století, ale po první světové válce byla definitivně ukončena. Podle

↑ Dnešní vstup do dolu Jeroným v Čisté. Foto Z. Kačerová, 2013.

□ Plán lokality zaměřil a podle starých map, leteckých snímků a LLS zpracoval D. Novák. V textu byla využita nepublikovaná data O. Maliny (NPÚ Loket).





odhadů z dílčích zpráv bylo za celou dobu užívání zdejších cínových \*dolů vytěženo 500 až 700 tun cínu. V souvislosti s prohlášením dolu národní kulturní památkou r. 2008 jsou systematicky prováděny práce na jeho zpřístupnění veřejnosti a probíhá výstavba návštěvnického centra.

Město Lauterbach zaniklo po r. 1945 po nuceném vystěhování německého obyvatelstva. Na jeho místě a v širším okolí byl r. 1946 založen Vojenský újezd Prameny a celá oblast byla odříznuta od okolního světa. Definitivní zkázu města přinesla pravidelná cvičení armády, která jej užívala jako kulisu pro vojenské manévry a terč pro ostrou střelbu. Začátkem 50. let zde byl jako ukázka boje ve městě (včetně dělostřeleckého a leteckého bombardování) natočen výukový film „Boj o osadu“, na kte-

rém jsou naposledy vidět zbytky zástavby. Ty byly zcela srovnány se zemí r. 1954.

**Popis:** Důlní komplex pokrývá plochu o přibližné délce 500 m a šířce kolem 150 m; místy se zahlubuje až 50 m pod povrch dnešního terénu. Chodby byly kutány ručně za užití tzv. \*želízka a mlátku, jak dokazují stopy na stěnách, ale i raženy metodou sázení ohně, při níž byla hornina narušována žárem. V některých prostorech lze rozeznat takové detaily jako vysekané niky pro umístění kahanů. Na důl navazuje nejméně 500 m dlouhá \*dědičná štola Bohatá sv. Barbora, jejíž zavalené ústí leží v polích severozápadně od samotného dolu. Ze štoly stále pramení drobná vodoteč, níže ve svahu nalezneme haldy nashromážděné hlušiny a ve vytyčeném

prostoru probíhalo také rýžování (A). Druhá dědičná štola Jeroným, o délce 405 m, ústí jižně od dolu v údolí Chalupeckého potoka (N).

Nejvýraznějším reliktem původní těžby je areál propadajících se štol (B), které se projevují na povrchu dnešní krajiny \*neklidným terénem s výraznými \*konvexními a \*konkávními objekty, tzv. \*pinkovištěm. Hloubka některých propadů dosahuje i více než deseti metrů; jedná se o destrující podzemní prostory, které mohly nabývat velikosti až 30 m délky, 7 m šířky a 8 m výšky. Tyto komory byly původně zajištěny výdřevou, bez níž se staly značně nestabilními, a stále zde proto dochází k propadům. Pokles terénu na některých místech odhalil čela původních chodeb. Pohyb v prostoru hlubinné dobývky, vymezeném dnes lesíkem po pravé straně silnice



Horní Slavkov–Sokolov, je z důvodu stálého pohybu terénu nebezpečný, a proto ho nelze doporučit.

Kromě vlastních těžebních objektů lze na lokalitě nalézt i pozůstatky dalších činností, především objekty spojené se zpracováním vytěžené rudy. Byla zde vybudována rozsáhlá kaskáda rybníků a kanálů (C), která měla zadržovat co největší množství vody jednak pro účely plavení rudniny, dále pro rýžovnictví, ale také jako zdroj energie pro pohon rudných mlýnů. Některé z rybníků si podržely svůj účel i v současné krajině, z jiných však zbývají pouze zbytky protržených hrází. Svým nezvyklým tvarem zaujme především nejvýchodněji položený rybník (O), rozdělený podélnou hrází na dvě nestejně velké poloviny. Roli této konstrukce ve výrobním procesu se dosud nepodařilo určit, avšak lze uvažovat o potřebě dopravy vytěžené rudniny na vozech po hrázi k plavení.

Samotné rudné mlýny již nelze přímo identifikovat, i když místy tvar reliéfu naznačuje přítomnost podobných staveb (D). Pravděpodobně díky svému dalšímu využití pro mletí obilí se nám dobře dochovaly zbytky dvou

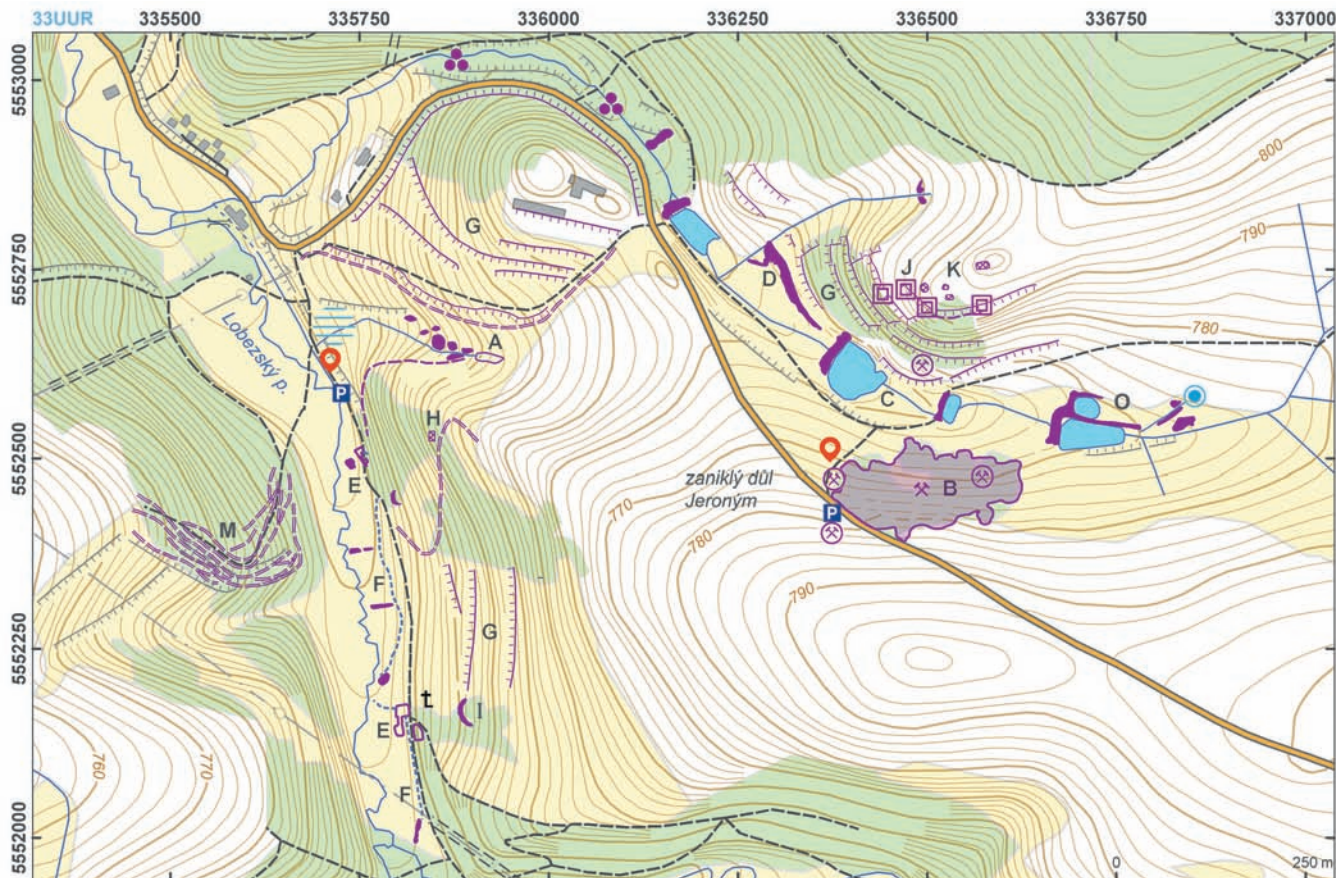


↑ Bývalý rudný mlýn na Lobežském potoce, později užívaný k mletí obilí. Stavba zanikla po r. 1945. Foto Z. Kačerová, 2013.

↗ Typický „neklidný terén“ na pinkovišti s propady do podzemních prostor. Foto Z. Kačerová, 2013.

→ Podzemní prostor dolu Jeroným. Na stěnách jsou dobře patrné stopy hornického železka a mlátku, stejně jako stopy po narušování horniny metodou sázení ohně. Foto V. Fikar, 2013.





komplexů budov, které tvořily dva mlýny na Lobezském potoce (**E**), a to včetně 190 a 250 m dlouhých liniových reliktvů náhonů (**F**). Lze předpokládat, že i zaniklá síť komunikací ve formě dobře zřetelných \*úvozových cest souvisí s provozem dolu a sloužila k přepravě surovin a produktů.

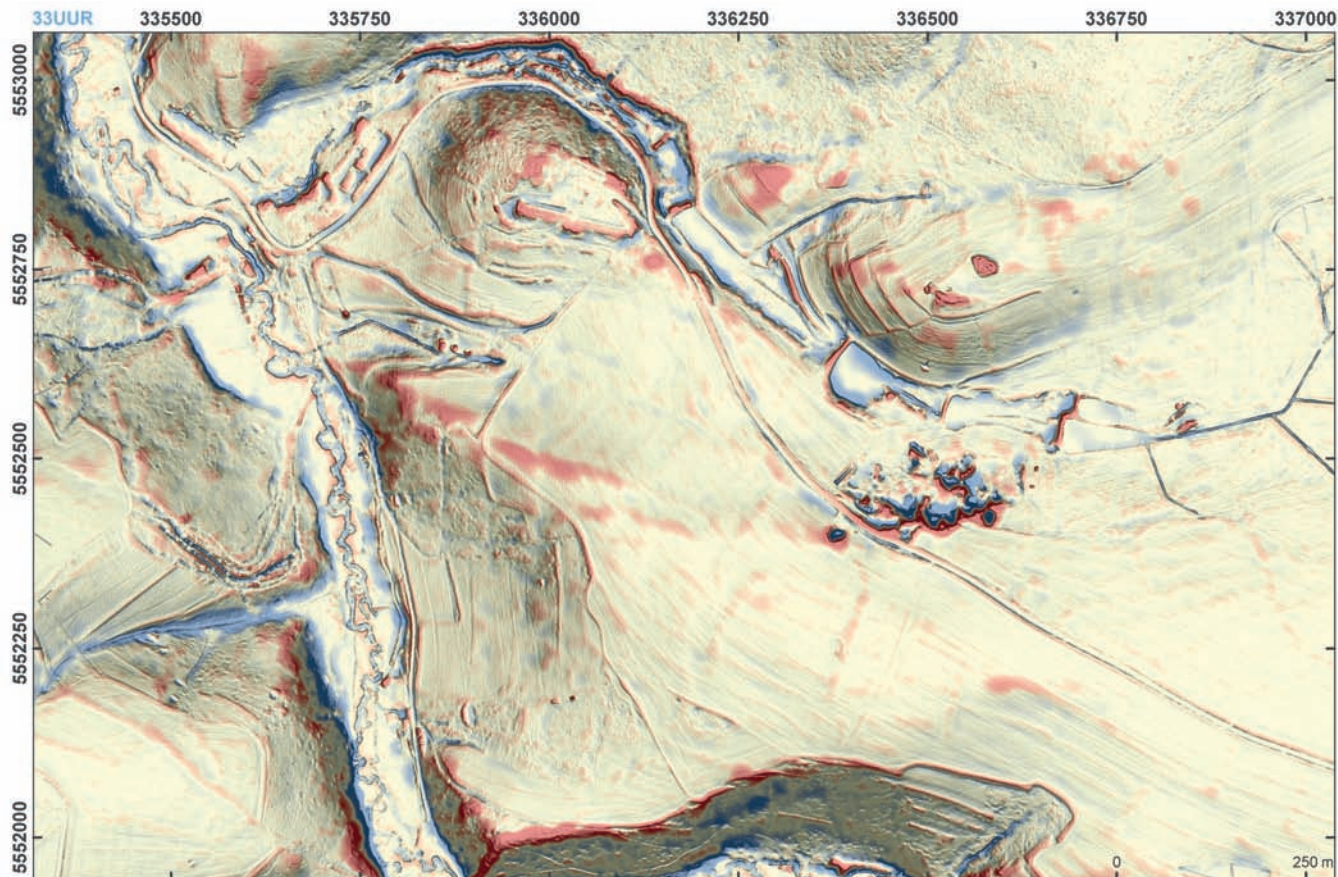
Kromě stop důlní činnosti zachycujeme na lokalitě i \*mezni pásy a terasy zaniklých \*plužin (**G**), zaniklé úvozové cesty (velký svazek cest viz **M**), pozůstatky rozličných staveb neznámého účelu (**H**), drobných zem-

ních prací sloužících k zadržení vody (**I**), ale také vojenských okopů pro pěchotu (**J**) a snad i pro těžkou techniku (**K**), spojených s poválečnou etapou vývoje krajiny.

Město Lauterbach (**L**) dnes připomíná jen alej při silnici z Krásna do Sokolova, původně lemující severní stranu náměstí. Nacházejí se zde zbytky kostela sv. Michaela spolu s pomníčkem věnovaným sudetským Němcům a naučnou tabulí s plánem původní obce. Z budov jsou zachovány částečně zasypané sklepní pro-

story, v některých případech včetně základního půdorysu domu a podezdívek; mezi rozeznatelné objekty patří rovněž relikty studen. Část původních komunikací dnes respektují silnice Krásno–Sokolov a odbočka na Prameny; ostatní komunikace jsou buď zaniklé, nebo jsou užívány jako polní cesty. Zajímavá je cesta, která ohraničuje západní stranu náměstí a směřuje po hrázi prostředního ze tří místních rybníků dále do polí ve směru na Prameny; v prostoru těsně nad rybníkem se dodnes





mezi mladšími nánosy objevují části dláždění někdejší komunikace. Areál bývalého města se zničenými objekty je hustě zarostlý náletovými dřevinami, křovisky a boševníkem (ten je v poslední době systematicky likvidován) a ve vegetačním období se stává takřka neprostupným. [dn]

**Literatura:** Majer 1970; Beran a kol. 1996; Hlušíčková a kol. 2002, 533–534; Jaša 2007; Kukutsch – Stolárik 2008; Kaláb – Lednická 2009; Tomíček 2011; 2012; www\_Čistá u Rovné.

**Navigační body:** N 50°06'05.04", E 12°42'42.87" (parkoviště u pinkoviště B); N 50°06'09.89", E 12°42'10.07" (parkoviště u zaniklých mlýnů); N 50°05'58.19", E 12°43'43.36" (Lauterbach, křižovatka silnic).

**Přístup:** Kvůli rozsahu lokality není příliš výhodné absolvovat souvislou pěší obchůzku všech jejích částí. Nejlépe jich lze proto dosáhnout postupným zastavením na doporučených místech parkování na polní cestě u zaniklých mlýnů, na silnici č. 210

↑ LLS snímek (model lokálního reliéfu) těžebního areálu s okolím. Data ČÚZK Praha; zpracoval D. Novák, 2014.





u dolu Jeroným a u rozcestníku „Bývalá Čistá“ na silnici č. 210 ve středu zaniklého města Lauterbach.

**Rizika:** Průchod může v některých částech komplikovat hustá náletová vegetace. Pohyb po pinkovišti se z důvodu hrozících propadů a nestabilního terénu nedoporučuje.

**Okolí:** [1] Třídolí (SO), hora a rozhledna Krudum: N 50°08'15.16", E 12°43'45.49" (4,1 km).

[2] Třídolí (SO), ruiny kostela sv. Mikuláše: N 50°08'49.31", E 12°43'47.46" (5,2 km).

[3] Bečov nad Teplou (KV), hrad Bečov: N 50°05'10.59", E 12°50'21.60" (9,3 km).

[4] Bečov nad Teplou (KV), relikv šibenice: N 50°04'41.25", E 12°50'42.69" (9,9 km).



↖ Propadem odhalená dvojice chodeb v prostoru pinkoviště. Foto Z. Kačerová, 2013.

← Největší trychtýřovitá pinka (propad do podzemního prostoru) na lokalitě. Hloubka přesahuje 10 m. Foto Z. Kačerová, 2013.

## **Archeologický atlas Čech**

Vybrané památky od pravěku do 20. století

## **Archaeological Atlas of Bohemia**

Selected sites from prehistory to the 20<sup>th</sup> century

Martin Kuna

a kolektiv:

Alžběta Danielisová, Dagmar Dreslerová, Jan Hasil,  
Josef Hložek, Michaela Langová, Jan Mařík,  
David Novák, Čeněk Čišecký, Zuzana Kačerová,  
Eva Čepeláková, Judita Korteová, Dana Křivánková,  
Petra Maříková Vlčková, Zdeněk Mazač, Jitka Říhová

Překlad resumé David J. Gaul

Revize překladu Zuzana Maritzová, Petra Maříková Vlčková

Vydal

Archeologický ústav AV ČR, Praha, v. v. i.,

Letenská 4, 118 01 Praha 1

a

Nakladatelství Academia, Středisko společných činností

AV ČR, v. v. i., Vodičkova 40, 110 00 Praha 1,

s podporou programu NAKI Ministerstva kultury ČR

Redakce neperiodických tisků

(Archeologický ústav AV ČR, Praha) Filip Laval

Fotografie na obálce Zuzana Kačerová

Logo AMČR Petr Kincl

Obálka, grafická úprava, sazba a zlom Zdeněk Mazač

Tisk Těšínská tiskárna, a.s.,

Štefánikova 1828/2, 737 01 Český Těšín

Vydání druhé, 2015

Ediční číslo 11779

ISBN 978-80-87365-82-3 (Archeologický ústav AV ČR, Praha)

ISBN 978-80-200-2526-5 (Academia)

Objednávky – Orders – Bestellungen:

Archeologický ústav AV ČR, Praha, v. v. i.,

Letenská 4, 118 01 Praha 1, Česká republika

Fax: +420 257532288, [knihovna@arup.cas.cz](mailto:knihovna@arup.cas.cz)

Knihu můžete zakoupit v síti knihkupectví Academia,

na [www.academiaknihy.cz](http://www.academiaknihy.cz) nebo v knihovně

Archeologického ústavu AV ČR v Praze.