



ČESKÉ LHOTICE, okr. Chrudim, Pardubický kraj

Hradiště – oppidum doby latéské

150–50 př. Kr.



Význam: Rozsáhlá opevněná lokalita doby latéské – oppidum. Jediná památka tohoto typu ve východních Čechách.

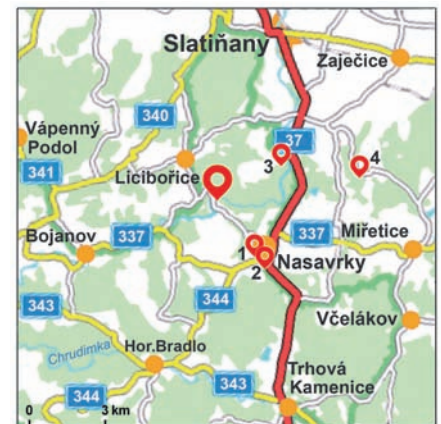
Historie: Největší význam měla lokalita v posledních dvou stoletích př. Kr., kdy zde existovalo jedno z osmi známých českých *oppid. Oppidum leželo na spojnici mezi českou a moravskou sídelní oblastí doby latéské a tvořilo pravděpodobně komunikační most mezi podobnými lokalitami Závist (→Lhota u Dolních Břežan) a Staré Hradisko u Prostějova. Tak jako většina jiných oppid hrály i České Lhotice důležitou roli v organizaci těžby surovin, zejména grafitu (tuhy), železa, zlata a mědi z okolních zdrojů. Jako *hradiště byla lokalita využívána již v mladší době bronzové, později také v raném středověku; v době halštatské zde

zřejmě fungoval pohřební areál (mohylové pohřebiště).

Stejně jako ostatní lokality tohoto typu budilo oppidum v Českých Lhoticích pozornost odborné veřejnosti již hluboko v 19. století, kdy se začaly objevovat zprávy o mohutném trojitém opevnění a náhodně sebraných nebo vyoraných nálezech keramiky a rotačních mlýnů. Nejstarší informace o oppidu podali zejména M. Lüssner a L. Šnajdr, *archeologického výzkumu se však České Lhotice dočkaly až v 70. a 80. letech 20. století. Výzkum Archeologického ústavu ČSAV v Praze trval patnáct let; přinesl rozsáhlý soubor materiálu a poznatky o opevnění a organizaci vnitřního prostoru hradiště. Zachyceny byly mj. doklady specializované výroby (kovářská dílna), importované *artefakty (např. žernovy z materiálu těženého na lokalitě Ráby pod Kunětickou horou) a předměty

↑ Pohled na jižní část hlavního opevnění oppida v Českých Lhoticích od východu. Foto J. Marounek, 2008.

□ Plán lokality A. Danielisová.

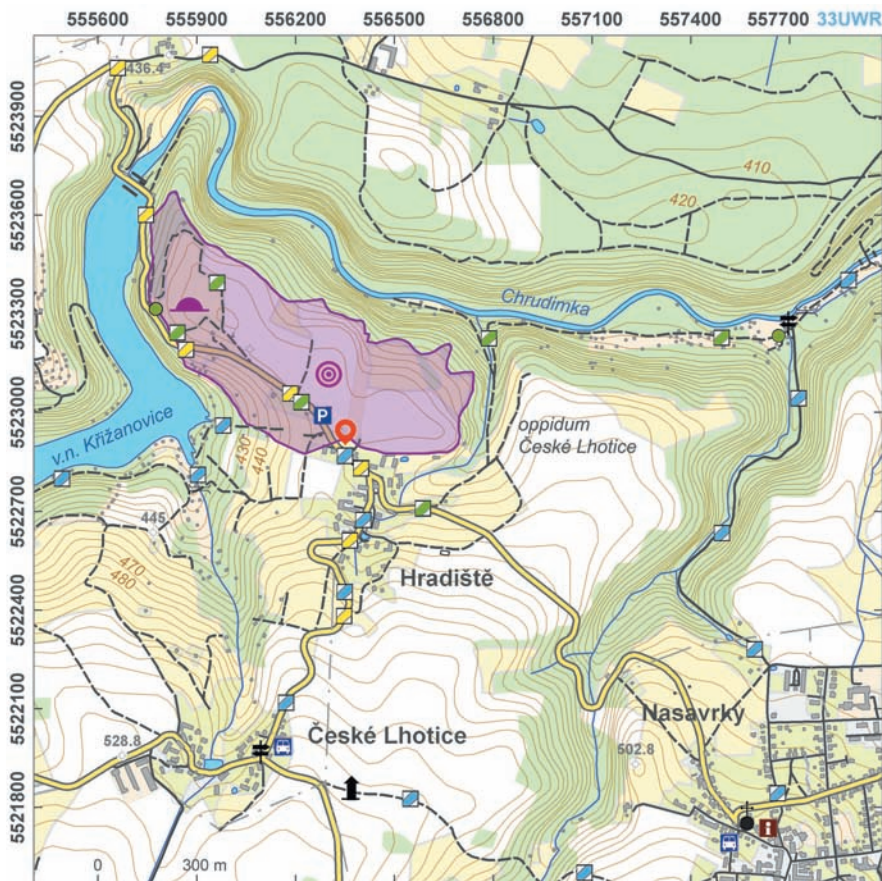


luxusního charakteru (malovaná keramika, sklo aj.).

Přes dlouhodobé archeologické výzkumy se v kontextu podobných střeoevropských lokalit České Lhotice donedávna jeví jako centrum chudší, neboť zdejší nálezy zdaleka nedosahují bohatosti inventáře oppid Stradonice (→Stradonice u Nižboru), Závist (→Lhota u Dolních Břežan) nebo →Třísov. Pozornost naopak vždy budila velkorysost opevnění, jehož koncepcí tří fortifikačních linií za sebou se zdála mezi ostatními oppidy ojedinělá. Teprve nové vyhodnocení terénní situace a nálezů ukázalo, že jde o typické oppidum střední Evropy, z hlediska nálezů srovnatelné např. s oppidy Hrazany (→Radíč) nebo →Nevězice. Nové výzkumy také ukázaly, že všechna oppida byla původně opevněna podobnými několikanásobnými fortifikačními liniemi, které se však, vzhledem ke konstrukci hliněných náspů bez vnitřního kamenného zpevnění, jinde nezachovaly.

V Českých Lhoticích byl příkop mezi *valy od středověku využíván jako *úvozová cesta, jejíž boky tak nebyly zplanýrovány. Situace je unikátní i proto, že zde bylo možno původní trojitou sekvencí opevnění detailně prozkoumat – archeologické sondy jsou stále viditelné, např. na *leteckém laserovém snímku.

Popis: Oppidum je situováno na nezalesněné zvlněné ostrožně nad řekou Chrudimkou (dříve Kamenice) vedle Křižanovické přehrady. Západně od oppida do přehrady ústí Lhotický potok, na východě je lokalita lemována bezejmenným přítokem Chrudimky a o něco dále potokem Debrný. Přehrada Křižanovice, která byla vybudována v 50. letech minulého sto-



letí na Chrudimce, zaplavila původní údolí řeky pod oppidem, kde se v minulosti nacházely louky a pole.

Lokalitu zčásti ohraničují strmé srázy údolí vodních toků; na severu přechází hradiště v dlouhý hřbet vybíhající směrem do ohybu řeky. Na jihu spadá plošina do táhlého údolí, na jehož okraji jsou patrné relikty jižní části původně trojitě opevnění, které je však na této straně hodně poškozeno stavbou evangelické fary a hřbitova (jsou zde dochovány jen dva valy). Na východě je poloha

uzavřená trojitým opevněním, v němž jsou patrné archeologické sondy (F).

Oppidum se dělí na vnitřní hradiště (celkem asi 23 ha) a *předhradí (asi 8 ha), situované východněji. Vnitřní hradiště je od předhradí odděleno systémem mohutných trojitých valů s příkopy (rozdíl úrovně koruny valů a dna příkopu činí až 8 m). Na jejich jižním okraji, v místech, kde trojitý val navazoval v pravém úhlu na jižní obvodové opevnění, byla původně umístěna hlavní klešovitá *brána (A); její pravé křídlo bylo však zcela



zničeno v r. 1910 při stavbě silnice do Křižanovic. Další tři vstupy (brány) do hradiště lze předpokládat na jeho severozápadní (směřující do údolí řeky, **C**), jihozápadní (**B**) a severní (**D**) straně. Na severozápadě, kde se do oppida mohlo vcházet pravděpodobně z protáhlého terénního hřebetu, byl přístup přerušen příkopem ve skalnatém podloží (**G**, srov. též letecký laserový snímek). Na příkopu jsou patrné *antropogenní zásahy, nicméně *datace do laténského období se nedá s jistotou prokázat.

*Akropole tvoří nejvýše položenou plochu vnitřního hradiště a její okolí bylo v době laténské využíváno k sídlištním činnostem zřejmě nejintenzivněji. Soustřeďovaly se zde nejbohatší nálezy z archeologických odkrytů a zachycen byl i nejhustší výskyt nálezů při *povrchových sběrech. V těchto místech se také měly nacházet pohřební *mohyly ze starší doby železné, které byly archeologicky prozkoumány, ale dnes již v terénu nejsou patrné.

Severozápadní strana oppida a zejména zalesněný svah nad ko-

munikací do Křižanovic nese jasné antropogenní zásahy. Úpravy terénu do několikanásobných horizontálních teras (**E**) jsou pozorovatelné v několika výškových úrovních. Jejich datace do doby laténské je pravděpodobná; povrchový *archeologický průzkum přinesl nálezy laténské keramiky a železných předmětů – zlomků šatových spon a nožů. Na této straně se nacházela zmiňovaná severozápadní brána (**C**), která navazovala na systém teras.

Při pohledu ze severní strany mohlo oppidum v odlesněném a upraveném terénu budit monumentální dojem; jinak však jeho poloha v dobře chráněném chrudimském meandru (podobná např. umístění oppid v →Nevězicích a →Radiči) dokonale splňovala požadavky oppidálních lokalit na vlastnosti krajiny, tedy „vidět, ale (až do poslední chvíle) nebyť viděn“.

Okolí oppida nabízí zdroje mělce uložených sekundárních, dobře tavitelných železných rud (např. bahenních rud v povodí Debrného potoka) a ložiska barevných kovů. Vodní toky v blízkosti oppida jsou známy jako zlatonosné; stopy po rýžování zlata (*sejpy) byly zjištěny v povodí Okrouhlíku a Debrného a předpokládá se (i když nebylo archeologicky doloženo) jejich využití v laténském období.

Oppidum a okolní krajinu si lze dobře prohlédnout z rozhledny „Bójka“ východně od Českých Lhotic. [ad]

Literatura: Lüssner 1857; Šnajdr 1911; Waldhauser 2001; Danielisová – Mangel 2008; Danielisová 2010.

Navigační bod: N 49°51'21.29", E 15°47'00.58" (vstup u brány A).

Přístup: Zaparkovat lze přímo na lokalitě.

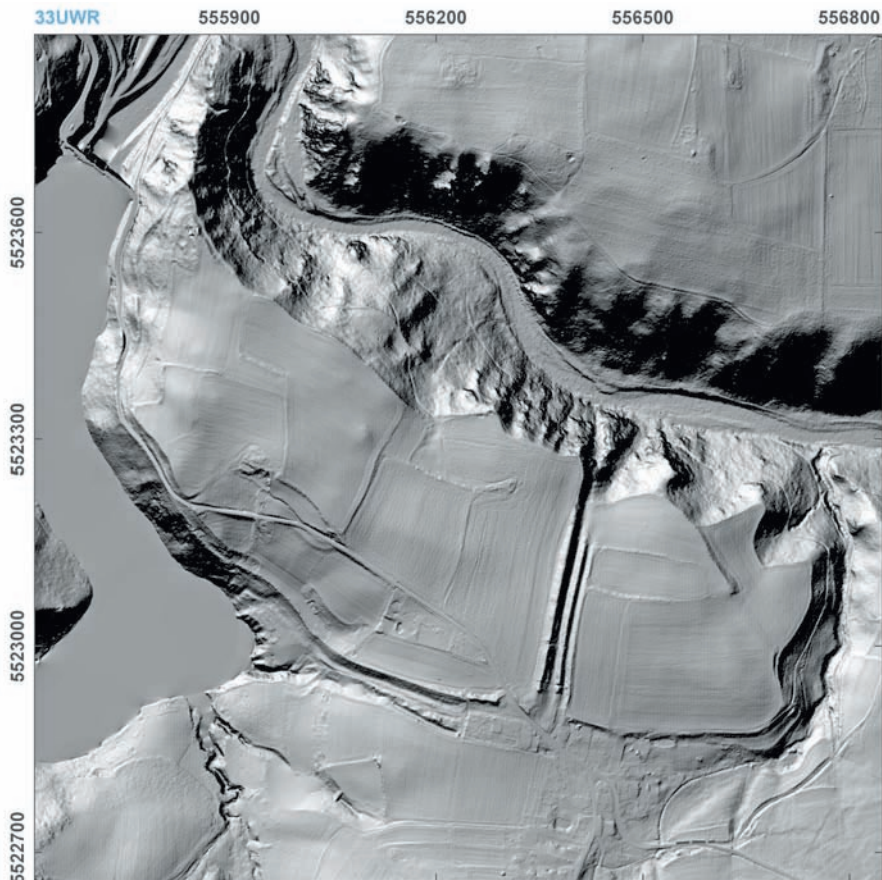
Rizika: V některých částech lokality jsou po obvodu poměrně příkré svahy a hrozí nebezpečí pádu.

Okolí: [1] Nasavrky (CR), Keltské muzeum na zámku: N 49°50'42.18", E 15°48'11.10" (1,9 km).

[2] Nasavrky (CR), Keltský archeopark Nasavrky: N 49°50'06.15", E 15°48'04.14" (2,7 km).

[3] Svídnice u Slatiňan (CR), hradiště Práčov z doby bronzové: N 49°52'33.68", E 15°48'51.10" (3,1 km).

[4] Žumberk (CR), zřícenina hradu: N 49°52'17.08", E 15°51'24.45" (5,5 km).



↗ LLS snímek oppida. Data ČÚZK Praha; zpracovala A. Danielisová, 2013.

→ Trojité valy v místech zničené původní klešovitě brány (A) na historickém snímku. Foto B. Lipš, 1910.

Archeologický atlas Čech

Vybrané památky od pravěku do 20. století

Archaeological Atlas of Bohemia

Selected sites from prehistory to the 20th century

Martin Kuna

a kolektiv:

Alžběta Danielisová, Dagmar Dreslerová, Jan Hasil,
Josef Hložek, Michaela Langová, Jan Mařík,
David Novák, Čeněk Čišecký, Zuzana Kačerová,
Eva Čepeláková, Judita Korteová, Dana Křivánková,
Petra Maříková Vlčková, Zdeněk Mazač, Jitka Říhová

Překlad resumé David J. Gaul

Revize překladu Zuzana Maritzová, Petra Maříková Vlčková

Vydal

Archeologický ústav AV ČR, Praha, v. v. i.,

Letenská 4, 118 01 Praha 1

a

Nakladatelství Academia, Středisko společných činností

AV ČR, v. v. i., Vodičkova 40, 110 00 Praha 1,

s podporou programu NAKI Ministerstva kultury ČR

Redakce neperiodických tisků

(Archeologický ústav AV ČR, Praha) Filip Laval

Fotografie na obálce Zuzana Kačerová

Logo AMČR Petr Kincl

Obálka, grafická úprava, sazba a zlom Zdeněk Mazač

Tisk Těšínská tiskárna, a.s.,

Štefánikova 1828/2, 737 01 Český Těšín

Vydání druhé, 2015

Ediční číslo 11779

ISBN 978-80-87365-82-3 (Archeologický ústav AV ČR, Praha)

ISBN 978-80-200-2526-5 (Academia)

Objednávky – Orders – Bestellungen:

Archeologický ústav AV ČR, Praha, v. v. i.,

Letenská 4, 118 01 Praha 1, Česká republika

Fax: +420 257532288, knihovna@arup.cas.cz

Knihu můžete zakoupit v síti knihkupectví Academia,
na www.academiaknihy.cz nebo v knihovně

Archeologického ústavu AV ČR v Praze.