

ARCHEO LOGICKE ROZHLEDY

Archeologické rozhledy LX–2008, sešit 1
Recenzovaný časopis
Vydává Archeologický ústav Akademie věd České republiky, Praha, v.v.i.

Peer-reviewed journal published by the Institute of Archaeology, Prague.

<http://www.arup.cas.cz>

<http://www.arup.cas.cz/cz/publikace/rozhledy.html>

Adresa redakce

Letenská 4, CZ-118 01 Praha 1
fax: 00420/257532288

Redakční rada – Editorial board

Andrea Bartošková, Martin Bartelheim, Jiří Doležel, Luboš Jiráň, Jan Klápště,
Petr Květina, Jiří Macháček, Martin Oliva, Vladimír Salač, Josef Unger

Vedoucí redaktor – Editor in chief

Martin Ježek
jezek@arup.cas.cz; tel.: 00420/607942455

Technická redakce

Filip Laval
laval@arup.cas.cz; tel.: 257014321

Pokyny pro autory viz AR 1/2008, s. 184, nebo internetové stránky AR. – Instructions to authors on the AR Internet pages, or in AR 1/2008, p. 184.

Sazba: Marcela Hladíková. Grafická úprava: Pavel Cindr. Tisk: PBtisk Příbram.

Vychází čtyřikrát ročně. Rozšiřuje, informace o předplatném podává a objednávky přijímá DUPRESS, Podolská 110, CZ-147 00 Praha 4; tel. 241433396; dupress@tnet.cz

Orders from abroad: SUWECO CZ s.r.o., Českomoravská 21, CZ-180 21 Praha 9, Czech Republic, nakup@suweco.cz; Kubon & Sagner, P.O.Box 341018, D-80328 München 34, Germany postmaster@kubon-sagner.de

Tento sešit vyšel v květnu 2008.

Doporučená cena 83,– Kč

© Archeologický ústav AV ČR, Praha, v.v.i.

ISSN 0323–1267

Městisko: zaniklá městská lokace 13. století na Prostějovsku

Městisko: Eine Stadtwüstung aus dem 13. Jahrhundert im Land
von Prostějov (Mittelmähren)

Jiří Doležel

Příspěvek publikuje první poznatky o opevněné městské lokalitě, nově zjištěné v lesnatém údolí říčky Okluky na východním okraji Dražanské vrchoviny na střední Moravě. Povrchový průzkum, prospekce pomocí detektoru kovů a drobné sondáže, realizované v letech 2002–2006, umožnily identifikovat ve svahitím říčním zákrutu oválný sídlištní areál 270 x 210 m (ca 3,5 ha), ohrazený zemním opevněním proměnlivé mocnosti a skladby. Vnitřní plochu tohoto útvaru zaujala intenzivní a systémově uspořádaná zástavba (sledovat lze zahloubené suterény, destrukce nadzemních staveb, technické objekty, ohrazení parcel). Lokace druhé poloviny 13. stol. vznikla zřejmě jako trhové středisko dominia pánů z Lešan, úzké vazby mohla mít i na těžbu a zpracování železných rud v těsném okolí. Po zániku na počátku 14. stol. se dále vyvíjel pouze protější sídelní komplex hradu Vícov; objasnění vzájemných relací obou objektů zůstává úkolem dalšího studia.

vrcholný středověk – Morava – městské zřízení – zaniklé městské lokace

Městisko. Deserted 13th century town in the Prostějov region, central Moravia. *The work publishes the first information about a fortified town site newly discovered in a wooded valley near Prostějov. Surface research, prospecting using a metal detector and small probes conducted between 2002 and 2006 enabled the identification of an oval-shaped settlement on sloping ground in a bend of the Okluka stream. The 270 x 210 m area (ca. 3.5 ha) is surrounded by earth fortifications of varying strength and composition. The inner area of the settlement was intensively and systematically built up (recessed cellars, the destruction of above-ground structures, technical objects, enclosure of parcels). The location was created in the second half of the 13th century, apparently as a market centre for the domain of the Lords of Lešany; the site may also be closely related to nearby mining and processing of iron ore. Following the decline of the settlement at the beginning of the 14th century only the neighbouring Vícov castle settlement continued to develop. An explanation of the relationship between the two settlements will be the subject of future study.*

Late Middle Ages – Moravia – town establishment – town location – deserted towns

1. Dosavadní archeologická prospekce lokality

Studium zaniklých sídlišť městského charakteru náleží bezesporu k nejdůležitějším tématům archeologie středověku, v posledním období je mu věnována oprávněná pozornost i ve středoevropském prostoru (souhrnně např. *Velímský 1992*, 130–138; *Stephan 1997*; *Klápště 2005*, 366–378). Rozmach takto orientovaného bádání umožňuje přitom rozšiřovat vlastní pramennou základnu o další, dosud neznámé nebo nepoznané lokality obdobného typu, navzdory relativně pokročilé systematické prospekci většiny sídelních regionů. Vzpomenout lze kupř. teprve r. 2006 leteckým průzkumem zjištěné městečko Šamotuly (Szamotuly) ve

Velkopolsku, původně vysazené ve zcela jiné poloze než jeho pozdější nástupce z konce 13. věku (*Pietrzak – Rączkowski 2006; Dernoga et al. 2007*). Stále nevyčerpané možnosti nových zásadních objevů dokládá také zde prezentovaný objekt. Rovněž v případě rozsáhlého, výrazně opevněného okrsku v lesní trati Městisko jihozáp. od Vícova na Prostějovsku nejde totiž o nic méně než o zaniklou středověkou lokaci urbánního rázu, byť bližší funkční charakteristiku celého sídlištního útvaru může upřesnit teprve další soustavný výzkum. Důležitost lokality pro poznání jednotlivých forem osídlení Moravy ve 13. a 14. stol. zvyšuje i její možná vazba k jinému zaniklému sídelnímu komplexu na protější straně údolí říčky Okluky, kde se k vrcholně středověkému dvoudílnému hradu známému pod historickým názvem Vícov (nověji také Ježův hrad) přičleňují další sídelní a fortifikační objekty v jeho předpolí.

Právě blízkost hradu Vícova zřejmě zapříčinila, že přes svoji velikost a markantní pozůstatky opevnění unikál sídlištní areál v poloze zvané Městisko velmi dlouho pozornosti odborného bádání. Není divu – v případě vícovského hradu, situovaného jen 200 m jižněji, se jedná o výraznou plochou ostrožnu, osazovanou a patrně i opevněvanou opakovaně snad už od pozdní doby kamenné, kterou posléze zaujalo rozlehlé šlechtické sídlo, spolu s přílehlým hospodářsko-provozním zázemím zaniklé po dobytí r. 1389. Intenzivní výzkum celého tohoto sídelního uskupení započal již koncem 19. věku, po rozsáhlých výkopech ve 30. letech minulého století jsou dosavadní poznatky stále doplňovány o nová zjištění (souhrnně s další lit. např. *Bleka 1936; Doležel 2000b*, 405–407; *Plaček 2001*, 688–690; *Čižmář 2004*, 234–235; *Hlava 2005*, 183–184, 188, 200; *Žákovský 2006*).

Na doposud neznámou fortifikaci v trati Městisko naproti tomu nejspíše jako první upozornil teprve r. 1975 ve své rukopisné práci prostějovský badatel Jan Šrot. Objekt považoval za tábor oddílů obléhajících na jaře 1389 právě protější hrad Vícov (*Šrot 1975*, 14). Tuto interpretaci nezměnil ani náhodný nález keramiky ve vývratu v dolní (jižní) části ohrazeného prostoru r. 1982, evidovaný Miroslavem Šmídem a Alenou Prudkou.¹ Referent sám byl o málo známém opevnění informován na základě zmínky ve Šrotově rukopisu Milošem Čižmářem, v létě a na podzim r. 2002 tu pak při příležitosti zevrubného povrchového průzkumu Ježova hradu a jeho nejbližšího okolí vyzvedl keramiku 2. pol. 13. a počátku 14. století. Po předběžné identifikaci celého sídlištního útvaru jako možné zaniklé městské lokace proto následně pokračoval v intencích výzkumné činnosti brněnského Archeologického ústavu AV ČR v soustavné dokumentaci a povrchové prospekci, a to i za užití detektoru kovů. Na určitých dokumentačních krocích se přitom r. 2006 podílela i Dana Vitulová z ÚAPP v Brně. Nezávisle na těchto aktivitách r. 2004 opevnění částečně zaměřil a jisté nálezy získal i *Josef Hebr (2004b)*, objekt opětovně zmínil *Miloš Hlava (2005*, 189, 200). Nověji tu početnější nálezovou kolekci přinesla zjišťovací sondáž Pavla Moše z prostějovského muzea, realizovaná (opět bohužel bez koordinace s aktivitami brněnského ARÚ AV ČR) na přelomu července a srpna 2006. Jednalo se o celkem čtyři drobné sondy o úhrnné ploše ca 10 m², položené v nevelkých vzájemných distancích ve střední partii západního dílu vnitřního areálu, v místech s markantními povrchovými relikty zástavby (srov. *Moš 2007*).² V témže období provedl cílený jednorázový průzkum s pomocí detektoru kovů zejména v prostoru cesty v jihozáp. části ohrazené plochy Pavel Fojtík z prostějovského pracoviště ÚAPP Brno, odkryté předměty převedl rovněž do fondů Muzea Prostějovska v Prostějově.³

¹ Tehdy získaný artefakt (okrajovou část hrnce) se bohužel zatím nepodařilo ve fondech Muzea Prostějovska v Prostějově identifikovat. Za informaci o nálezů děkuji kolegovi M. Šmídovi.

² Výzkum P. Moše proběhl mezi 27. 7. a 2. 8. 2006, získaný archeologický materiál byl do sbírek Muzea Prostějovska v Prostějově zahrnut pod inv. č. 136 119–271 a 136 278. Za veškeré informace o výzkumu i za ochotné postoupení příslušných nálezů ke zpracování a vyhodnocení patří můj dík vedoucímu výzkumu.

³ Také tuto část nálezové kolekce jsem mohl díky P. Mošovi přímo prostudovat a využít k publikaci.

2. Poloha, opevnění a vnitřní zástavba

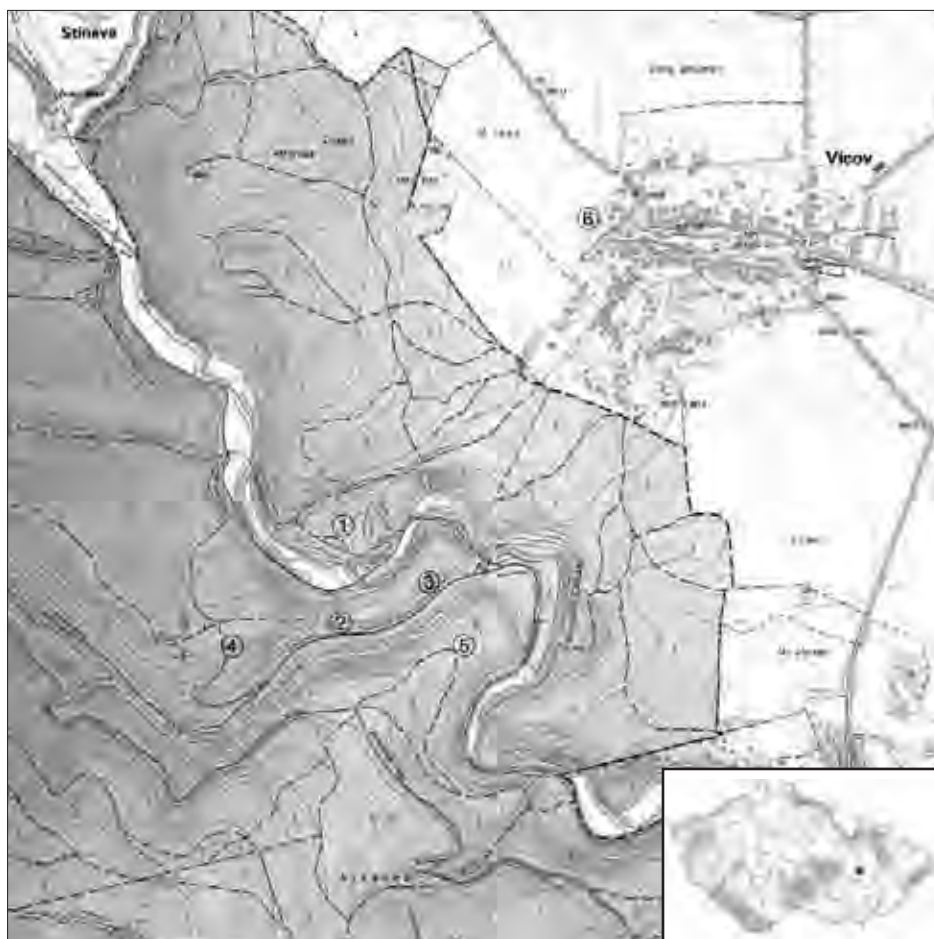
Hrazené středověké sídliště v lesní trati Městisko, Městnisko či Měsnisko u Vícova je situováno v centrální části Moravy, v lesích při vých. členitém okraji Dražanské vrchoviny, znenáhla tu přecházející do mírně zvláňených pahorkatin úrodné střední Hané. Příslušná původní katastrální obec Stínava leží 1,6 km na SZ, ještě blíže (1,0 km na SV) se nachází sousední ves Vícov (*obr. 1*).

V přesnějším vymezení jde o polohu při jihových. okraji historického katastrálního území obce Stínava, nyní v Olomouckém kraji, dříve správně náležející pod soudní okr. Plumlov a poté okr. Prostějov.⁴ Jihozáp. dvě třetiny stínavského kat. území, včetně pojednávané lokality i sousedního vícovského hradu, byly ovšem po zřízení vojenského výcvikového prostoru Dědice–Ferdinandsko začleněny do jeho teritoria, dlouhodobě bez údržby katastru nemovitostí. V 80. letech 20. stol. došlo dokonce ke sloučení veškerých k výcvikovému prostoru připojených částí obecních katastrů do nového, uměle vytvořeného správního celku vojenského újezdu (obce) Březina (okr. Vyškov) v Jihomoravském kraji. Toto rozlehlé území (158 km²) dlouho postrádalo jakékoliv podrobnější územně-správní členění, teprve po vytvoření nového katastru nemovitostí v rámci újezdu r. 2004 připadl celý původní stínavský katastrální díl do sev. administrativního katastru březinského vojenského újezdu, označeného jako Žbánov. Zde se opevnění nalézalo v záp. výběžku velké lesní parcely č. 23/8, téměř ve středu fortifikovaného útvaru je vyměřena další nevelká lesní parcela č. 27/2. Na Státní mapě 1 : 5000, listu Prostějov 8–5 z r. 2004, lze plochu zkoumaného sídelního areálu zhruba vymezit body od Z a J okrajové sekční čáry vzdálenými 416 : 78, 397 : 83, 366 : 68, 372 : 55, 405 : 37 a 425 : 59 mm. Přibližný střed celého areálu je položen ve vzdálenosti 1720 m na JJV (ca 1738) od kostela Povýšení sv. Kříže ve Stínavě a 1410 m na JZ (ca 2628) od kostela sv. Floriána ve Vícově.

Jakkoliv je třeba při průzkumu zejména středověkého osídlení nynějšího vojenského újezdu Březina pracovat zásadně s historickými katastry (tak např. *Hlava 2005*, 181), lze v případě fortifikovaného objektu v trati Městisko i blízkého hradu Vícova (Ježova hradu) učinit odůvodněnou výjimku. Jak prozrazuje urbář plumlovského panství z r. 1590, oba tehdy již dlouho zaniklé sídelní okrsky spadaly totiž jednoznačně do teritoria Vícova jako vůbec nejbližší žijící osady (srov. Moravský zemský archiv v Brně, fond F 264 – panství Plumlov, č. 835, fol. 335r.–341v.). Samotný zpustlý hrad Vícov (*hradisko*) byl přítom ke vsi Vícovu počítán i předtím, při prodeji zboží r. 1512, motiv „Ježova“ hradu nesla ale ještě vícovská obecní pečeť z r. 1660 (*LSA I, LXVIII–LXIX*, č. 76; *AČ XVII*, 175–177, č. 958, 961; *ZDO XVII*, č. 135; Moravský zemský archiv v Brně, fond D 6, kniha č. 594, fol. 8r., 174r., 187v.; k vícovské pečetí dále *Janoušek 1933a*, 161; *Bleka 1936*, 61). Ke vzdálenější Stínavě byly oba objekty jako součásti dominikálních lesů správně připojeny až později, zřejmě za rozsáhlé územní reorganizace zdejšího lesního komplexu Liechtenštejny někdy v 18. stol., bezpečně ale před vyhotovením Josefského katastru r. 1786. Umělému vyměření hranic katastrů v této části plumlovského panství v duchu barokního krajinného urbanismu a ekonomické racionalizace nasvědčuje jejich nápadně přímé, regulární trasování. Na mapě tzv. prvního vojenského mapování z let 1763–1764 ovšem jakékoliv stopy nového katastrálního rozhraničení, kupř. v podobě lesních průseků, ještě chybějí (srov. Moravský zemský archiv v Brně, fond D 6, kniha č. 591, fol. 1r.–8r.; D 22, inv. č. 1 624). Z těchto důvodů je proto historicky oprávněnější jak zaniklou městskou lokaci na Městisku, tak vícovský hrad zmiňovat v prostorovém kontextu s obcí Vícov.

Sledovaná lokalita i její nejbližší zázemí náleží geomorfologicky ke Konické vrchovině, vých. podcelku Dražanské vrchoviny, konkrétněji pak do sev. výběžku tzv. Zelenohorského lesa. Tento značně členitý, hlubokými potůčnými údolími a žleby rozrůzněný okrsek tvoří východní okrajový přechod mezi plochou náhorní částí Dražanské vrchoviny a jejím vých. úpatím, většinou charakteru méně vertikálně diferencovaných pahorkatin (*Demek a kol. 1987*, 47, 81, 570; *Albrecht 1998*, 50, 59–60, *obr. 1*).

⁴ M. Hlavou v jeho přehledu archeologických nálezů daného regionu udávaná příslušnost do bývalého katastru Vícova neodpovídá skutečnosti (srov. *Hlava 2005*, 189, 200).



Obr. 1. Celková topografická situace lokality Městisko u Vícova a dalších středověkých sídelních areálů na výřezu ze Základní mapy ČR 1 : 10 000, listu č. 24-23-10 z r. 2004. 1 – zaniklá městská lokace; 2 – hrad Vícov (Ježův hrad); 3 – středověké osídlení v předpolí hradu v severových. části ostrožny; 4 – návrší Biskupka s valovým opevněním a pozůstatky dalších antropogenních aktivit; 5 – ostrožna Nad Prádky s ojedinělými nálezy vrcholného středověku; 6 – usedlost č.p. 22 ve Vícově, v místě nazývaném Na tvrzi. Měřítko určeno čtvercovou sítí souřadnicových bodů po 1000 m. Počítačové zpracování A. Del Maschio.

Abb. 1. Topographische Gesamtansicht des Fundorts Městisko bei Vícov und andere mittelalterliche Siedlungsareale. 1 – Stadtwüstung; 2 – Burg Vícov; 3 – mittelalterliche Besiedlung auf dem Vorfeld der Burg im Nordostteil des Bergsporns; 4 – Anhöhe Biskupka mit Wallbefestigung und Überresten anderer anthropogener Aktivitäten; 5 – Bergsporn Nad Prádky mit vereinzelt hochmittelalterlichen Funden; 6 – Bauerngut Konstr.-Nr. 22 in Vícov, in der als Na tvrzi [Auf der Festung] bezeichneten Flur. Der Maßstab ergibt sich aus dem Quadrantennetz mit 1000 m Seitenlänge.

Předěl mezi vlastní vrchovinou a plochými terény při jejím úpatí tvoří v tomto prostoru říčka Okluka (též Hloučela), protékající v jihových. směru poměrně sevřeným a hlubokým údolím, okolními úbočími a vrcholky převýšeným o 60 až 100 m. Samotný opevněný areál byl pak založen na sev. straně údolí, ve snížené části nevýrazného levého zákrutu říčky, jenž



Obr. 2. Situování jednotlivých fortifikačních objektů v prostoru Městiska a ostrožny hradu Vícov. Výřez ze Státní mapy 1 : 5000, listu Prostějov 8-5 z r. 2004. 1 – zaniklé městské založení; 2 – hrad Vícov; 3 – opevňovací prvky v severových. části hradní ostrožny; 4 – valové opevnění na návrší Biskupka; 5 – eneolitické hradiště na ostrožně Nad Prádky. Plná linie – val, přerušovaná linie – příkop, plnými obrysy vyznačena půdorysná dispozice vícovského hradu. Návrh J. Doležel, počítačové zpracování A. Del Maschio.

Abb. 2. Lage der einzelnen Befestigungsobjekte im Raum von Městisko und auf dem Bergsporn der Burg Vícov; 1 – Stadtwüstung; 2 – Burg Vícov; 3 – Teile der Befestigungsanlage im Nordostteil des Bergsporns; 4 – Wallbefestigung auf der Anhöhe Biskupka; 5 – äneolithischer Burgwall auf dem Bergsporn Nad Prádky. Volle Linie – Wall, Strichlinie – Graben, die vollen Umrisse bezeichnen den Grundriss der Burg von Vícov.

na rozdíl od srázů na protilehlém břehu spadá do údolí pozvolnými, lokálně členěnými svahy s místními spočinky (obr. 2, 3). Pro osídlení je příhodná také převažující jihovýchodní a jižní expozice, výskyt drobných svahových pramenišť ve střední a jižní části či blízkost a komunikační dostupnost Okluky jako celoročně stabilního vodního a příp. i energetického zdroje (vzájemná distance činí od 25 do 200 m, výškový rozdíl nepřesahuje v nejnižší položených partiích ca 5 m). V mikroklimatickém kontextu poměrně příznivá nadm. výška se pohybuje v rozmezí 347 a 386 m, při střední průměrné hodnotě okolo 375 m n. m. Zatímco ve své záp. třetině je zákrut modelován v severojižně probíhajícím pruhu spodně karbonských drob s vložkami slepenců a se středovým pásem hrubozrnných slepenců, podloží v jeho zbývající části tvoří stejně staré břidlice a prachovce, příp. využitelné jako lomový stavební kámen (Svoboda a kol. 1963; Melichar a kol. 1999).⁵

Zemní opevnění či místy patrně jen lehké ohrazení o celkovém obvodu asi 745 m zde ve svahu vymezilo zhruba oválnou, poněkud nepravidelnou plochu o délce přibližně 270

⁵ Místní lesní porosty byly v době lokace sídliště bezpochyby již silně ovlivněny dlouho trvající užitkovou selekcí. V bezprostředním či širším okolí lokality rekonstruované bikové doubravy a bučiny, dubohabřiny, květnaté bučiny nebo suťové a roklinové lesy s vysokým podílem jedle však bezpochyby stále vytvářely zejména v jihozáp. zázemí lokality rozlehlé souvislé komplexy s vysokým užitným potenciálem (Mikyška – Neuhäusl 1970; Neuhäuslová a kol. 2001, 85–89, 116–119, 138–141, 103–107, 188–195, mapa).

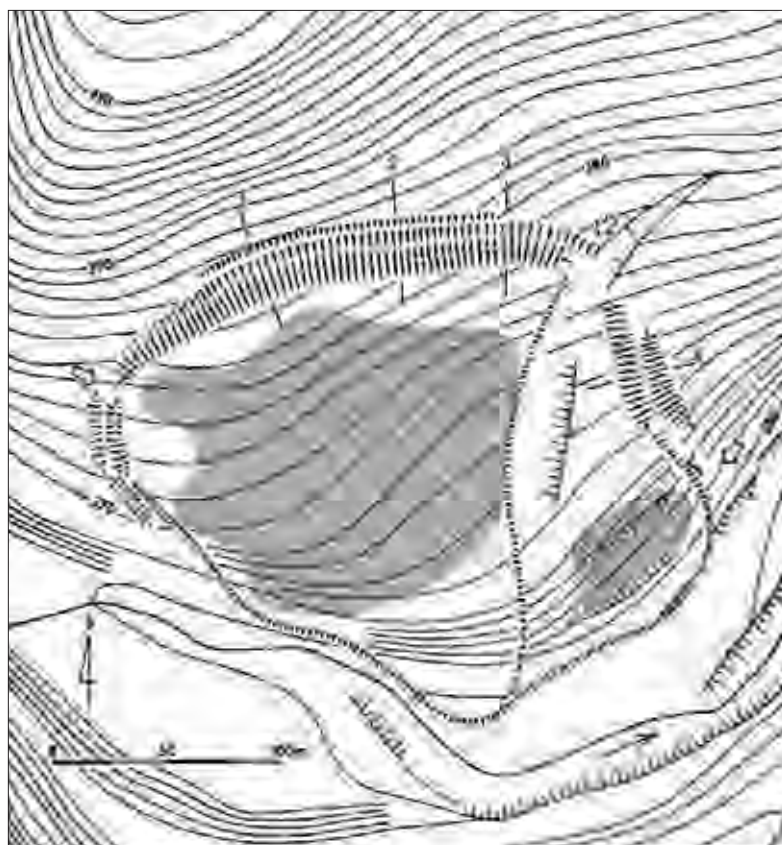


Obr. 3. Městisko u Vícova. Pohled na lokalitu od JV přes údolí Okluky, z prostoru ostrožny hradu Vícova (Ježova hradu). Zaniklá městská lokace situována na svahu v popředí. 2. IV. 2007. Veškeré fotografie (J. Doležel) publikovány se svolením Újezdního úřadu Vojenského újezdu Březina.

Abb. 3. Městisko bei Vícov. Gesamtansicht des Fundorts von Südosten über das Tal des Okluka-Flusses vom Raum des Bersporns der Burg Vícov. Stadtwüstung auf dem Abhang im Vordergrund (alle Fotografien J. Doležel).

a šířce až 210 m, vnitřní rozloha areálu bez fortifikace dosahuje okolo 3,5 ha (*obr. 4*). Opevňovací pásmo bylo přitom vedeno převážně v konvexní oblé linii, na severových. boku však dostalo tvar dovnitř mírně prohnutého oblouku. Toto málo obvyklé řešení mělo patrně umožnit lepší postřelování předpolí, zde nepřiliš svažitého. Osídlení se dle všeho koncentrovalo zejména ve zvýšených západnějších dvou třetinách lokality, kde je ve svahu sledovatelný rozsáhlý spočinek, dále záměrně upravovaný. Výrazná terénní hrana, probíhající od severových. nároží opevnění dále k jihu, vyčleňovala pak zřejmě tuto nejhustěji zasídlenou část od zbyvající dolní třetiny na východě, s menším výskytem povrchových stop po dobové zástavbě.

Vlastní fortifikační systém byl v závislosti na konkrétní terénní konfiguraci lokálně modifikován. Největší ohrožení znamenalo pro případné obránce prudce se zvedající úbočí výšiny před severozáp. a sev. čelem ohrazeného sídelního areálu, na prvých 80 metrech svého průběhu až o 25 m převyšující samotnou vnitřní plochu sídliště. V celém sev. oblouku se proto vybudované opevnění jeví ještě dnes jako vcelku mohutná linie, sestávající z valu sledovaného vnějším příkopem (*obr. 5*). Val s charakteristicky pozvolněji spádovanými vnitřními svahy dosahuje šířky 13–15 m a jeho koruna je až o 3,5 m výše než nynější dno předstupujícího příkopu i úroveň povrchu uvnitř osídleného okrsku (*obr. 4 a 6*, řezy 1 a 2). Bez archeologické sondáže nelze spolehlivěji určit způsob navržení valu, příp. vnitřní konstrukční prvky a původní dimenze či utváření. I s přihlédnutím k četným domácím a zahraničním obdobám lze ale důvodně předpokládat jednoduché nasypávání či vrstvení z hlíny a lámaného kamene, získávaných při hloubení přilehlého příkopu. Vrchol náspu pak mohl být zpevněn lehčí záštitnou stěnou, ať již v podobě zídky z nasucho kladeného lomového kamene, nebo dřevěného, dále proti ohni chráněného ohrazení (palisáda, dřevěná břevnová hradba apod.). Samotný vnější příkop strmých přímých stěn a nápadně hrotitého dna dosahuje šířky až 10,5 m a v současném stavu je oproti předpolí přibližně 3–4 m hluboký. V celém sev. úseku fortifikace příkop navíc vně provází ještě 2,5–3 m široká plošina, terasovitě urovnaná ve zvyšujícím se terénu. Patrně sloužila pro zabudování dalších opevňovacích prvků, kupř. šikmé palisády nebo vyplétaného plotu, celkovou hloubku fortifikačního pásu tak rozšiřovala až na 23 m.



Obr. 4. Městisko u Vicova. Orientační terénní náčrt lokality, topografický podklad Státní mapa 1 : 5000, list Prostějov 8-5 z r. 2004. Tónováním vyznačeny plochy s dosud indikovaným intenzivním osídlením, šipkami možné vstupy do areálu, liniemi 1–4 dokumentované profily opevňovací soustavou (srov. obr. 6). Zaměření a návrh J. Doležel, kresba B. Prudký, počítačové zpracování A. Del Maschio.

Abb. 4. Městisko bei Vicov. Übersichtsplan des Fundorts aufgrund der Karte im Maßstab 1 : 5000. Getönte Fläche bezeichnen festgestellte intensive Besiedlung, Pfeile die Zugangswege zu den Arealen, Linien 1-4 die dokumentierten Schnitte durch das Befestigungssystem (vgl. Abb. 6).

Na obou koncích severního oblouku se mocnost pozůstatků opevnění zmenšuje, val při šíři 12 m dosahuje přibližně jen dvoumetrové výšky, stále ještě 10,5 m široký vnější příkop vykazuje zahloubení ca 2,5 m (obr. 4 a 6, řez 3). Zesíleny však byly obě dále plynule navazující boční strany fortifikace, probíhající po nepříliš srázné spádnicí. Jak na záp. oblém, tak na vých. mírně dovnitř zataženém úseku byl před vnější příkop předsunut další drobnější sypaný val, dnes mírně přes 1 m vysoký a 8 m široký (obr. 4 a 6, řez 4). Relikty takto zdvojeného pevnostního pásu mají úhrnnou šířku přibližně 20 m. Celkově ale nedosahoval mohutnosti opevnění na severu a ve svých obou dále k jihu do údolí pokračujících pasážích posléze přešel do podoby dnes jen obtížně sledovatelné slabší fortifikace.

Na jižním a jihových. obvodu při úpatí svahu nebyly stopy ohrazení středověkého sídliště až na několik nejasných fragmentů zatím spolehlivěji doloženy. Mohly je zničit svaz-



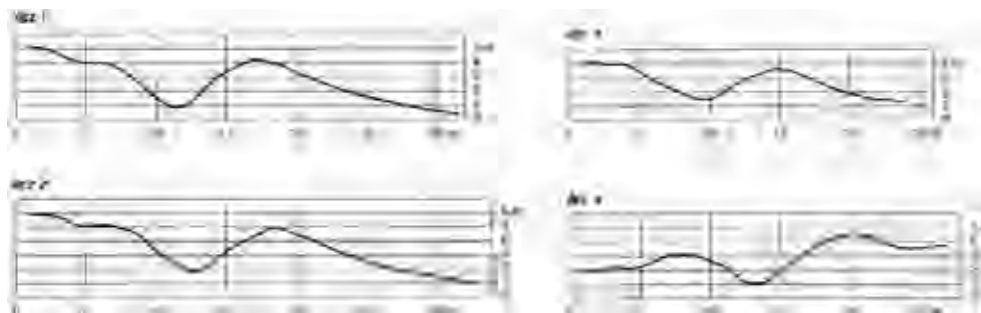
Obr. 5. Městisko u Vícova. Severových. úsek obvodové fortifikace, vlevo za valem vnitřní areál osady. 2. IV. 2007.

Abb. 5. Městisko bei Vícov. Nordostabschnitt der Ringbefestigung, links hinter dem Wall das Innenareal der Siedlung.

ky pozdějších úvozů a cest či několik drobných lomů. Je ovšem možné, že osídlení zde dostatečně chránily prudké, byť krátké srázy k Oklucce nebo vodní tok samotný, doplněné pouze lehčí, dnes na povrchu neznatelnou konstrukcí. Svědčí pro to situace na jihozápadu, kde v kratším přibližně dvacetimetrovém úseku na S byla fortifikační sestava s příkopem mezi dvojicí valů nejprve nahrazena pouze nedokončeným, ve skále lámaným menším příkopem s nepatrným vnějším náspem, dále k JV však pokračuje jen nevýrazná okrajová hrana nad příkrým svahem (srov. obr. 4).

V popsaném ohrazení jsou sledovatelné také nejméně dva původní vstupy. Jedna z bran snad existovala v západní ohybu, pokud lze takto interpretovat mírnou, zhruba 5 m širokou vkleslinu ve vnitřním valu, ze které do nitra osídleného areálu vybíhá stará, nyní již jen obtížně sledovatelná cesta. Druhý průjezd do ohrazení je třeba logicky předpokládat v komunikačně velmi exponovaném severovýchodním ohybu pevnostní linie, situovaném přímo na směru nejkratšího a nejvhodnějšího přístupu od Vícova. Skutečně se tu dochovalo přirozené ukončení severnějšího křídla náspu spolu s navazující vnitřní cestní terasou, zatímco protilehlá jižní strana byla zničena sekundárně vytvořeným úvozem, patrně navazujícím na primární středověkou trasu (obr. 7). Počítat je ovšem nutné minimálně i se třetím vstupem na jih, k vodě a do údolí Okluky. Určitou stopou může být nezřetelná vpadlina v okrajové terase na JZ, praktičtější by však bylo situování brány spíše na nejnižší jihovýchodní straně celého osazeného areálu. Při již zmíněném poškození zdejšího terénu přinese snad určitější indície podrobnější analýza rozvrhu samotného osídlení polohy.

Vnitřní plocha opevnění vykazuje v reliéfu neobyčejně dobře zachované povrchové relikty dobové zástavby. Vyskytují se tu především typické zahloubené, čtvercové či lehce podélné deprese po suterénních prostorách menších či středních rozměrů, o délce stran v průměrném rozmezí 5–7 m a hloubce 1–1,5 m. Nezřídka je možné pozorovat i stopy vstupních šíjí (obr. 8). U některých značně rozlehlých útvarů tohoto typu, s dochovaným zahloubením okolo 2 m a délkou přesahující 7 m, přitom nelze vyloučit ani jejich sekundární rozšíření těžbou kamene po zániku středověkého osídlení lokality. Prozatím bylo na vícovském Městisku evidováno celkem 17 těchto „zemnic“, zcela zřejmě pozůstatků podsklepe-



Obr. 6. Městisko u Vícova. Profilové řezy fortifikačních linií, polohy jednotlivých nepřevýšených profilů 1–4 vyznačeny na půdorysném plánu na obr. 4. Na řezu vždy vpravo vnitřní strana opevnění. Zaměření D. Vitulová a J. Doležel 8. IX. 2006, zpracování D. Vitulová.

Abb. 6. Městisko bei Vícov. Schnitte durch die Befestigungslinie, Lagen der einzelnen nicht überragenden Profile 1-4 auf dem Grundriss von Abb. 4 dargestellt. Rechts auf dem Schnitt jeweils die Innenseite der Befestigung.

ných částí domů či jiných funkčních skladebných prvků v komplexech dvorců nebo usedlostí. Velmi časté jsou také konvexní oválné, kvadratické i podélné destrukce jednotlivých nadzemních staveb, konstruovaných zčásti zřejmě za užití kamene kladeného na hliněné pojivo či na sucho, které ve více případech přímo navazují na zmíněné zahluobené terénní deprese. Zastihnout lze dále menší kupovité objekty (snad zbytky pecí) či charakteristické stopy ohrazení jednotlivých areálů či usedlostí v podobě přímo vedených a pravouhle se napojujících drobných valů a hrázek. Jinde je terén terasován nebo utvářen do plochých, mírně vpadlých zrcadel, zčásti ztotožnitelných snad s dvory. V několika optimálních případech výše popsané antropogenní útvary tvoří logicky seskupené celky, identifikovatelné jako konkrétní hospodářsko-obytné a právní jednotky – arey. Situaci doplňují i místy stopovatelné úseky starých komunikací.

Pozůstatky staveb se koncentrují do zhruba tří obloukovitých bloků kolem urovnaného prostranství ve středním dílu opevnění, zdá se ale, že sledují i obě původní komunikační trasy, sbíhající se sem od SV a SZ (srov. obr. 4). V sev. svažitě části jsou pak rozloženy ve dvou rozdílných výškových úrovních. Ve snížené jihových. třetině lokality se relikty tohoto typu vyskytují v daleko menší míře, i když jde o prostor značně porušený pozdějšími zásahy (svazky cest, vodotečemi prohloubené úvozy, vývraty apod.). Příznaky soustavnějšího zastavění zde ovšem nezaregistrovala ani prospekce kovových artefaktů, s daleko nižším výskytem stavebních kování, tak častých v ústřední části. Vcelku je ale evidentní, že jakoukoliv přesnější představu o organizaci, půdorysné skladbě a charakteru zástavby celého areálu může dát jen detailní geodetické zaměření, provázené cílenou archeologickou sondáží. Nicméně na základě předběžného povrchového průzkumu se zdá, že se tu patrně jednalo o hustě osídlený, plánovitě rozvržený a poměrně důkladně opevněný sídelní útvar.

3. Nálezový soubor, jeho datace

Průzkumné akce let 2002–2006 přinesly z lokality řádově několik set artefaktů. Mezi povrchovými sběry r. 2002 i zisky ze sondáže z r. 2006 se v nevelkém množství vyskytly



Obr. 7. Městisko u Vícova. Severových. vstup do opevněného komplexu v pohledu z přístupové strany od Vícova. Vpravo zachováno přerušení obvodového valu s průchodem v původní komunikační úrovni, vlevo po zániku lokality dále zahloubená úvozová cesta. 2. IV. 2007.

Abb. 7. Městisko bei Vícov. Nordosteingang in die Befestigung, Ansicht aus der Richtung von Vícov. Rechts ist die Ausparung im Ringwall mit Durchgang auf dem ursprünglichen Niveau des Weges erhalten, links nach dem Untergang der Lokalität ein Hohlweg.



Obr. 8. Městisko u Vícova. Dvojice zahloubených depresí ve vých. části vnitřního areálu, patrně pozůstatky suterénů zástavby. 2. IV. 2007.

Abb. 8. Městisko bei Vícov. Zwei Grubenobjekte im Ostteil des Innenareals, offensichtlich Überreste des Kellers von den Bauten.

zlomky pravěké keramiky, zřejmě z lužické fáze kultury lužických popelnicových polí mladší doby bronzové (Br D, Ha A1). V sondě S 1/2006 byly přítomny příznačně vázány na nejspodnější bazální hlinitou vrstvu v hloubce 20–40 cm pod nynějším povrchem. Vrstva vykazovala vysoký podíl organických komponent a překrývaly ji svrchnější horizonty odlišné struktury, obsahující středověké nálezy. Předběžně lze proto uvažovat o osazení polohy již v období popelnicových polí, a to kupodivu i ve vyšších úrovních, více vzdálených od údolní vodoteče. Keramika mladší doby bronzové pochází totiž většinou z výše položené severní poloviny zkoumaného areálu, přibližně 25–30 m nad říčním údolím a 75–130 m od toku Okluky. Využita tu ovšem mohla být lokální svahová prameniště. Existence lužické osady v rámci zkoumaného areálu není překvapivá, celý mikroregion byl v tomto období poměrně intenzivně osídlen (srov. nedaleké rozsáhlé hradiště Brněnka u Hamer, některé bronzové depoty v okolí a sídliště i pohřebiště na katastrech Stínavy, Vícova, Žárovic, Ham-

rů, Ptení, Ohrozimi či Lešan: např. *Gottwald 1925*, mapa č. 17 a 18; *1931*, 64, 69, 72, 75; *Salaš 1991; 2005*, I, 138–147, 199, 350–351, 371, 397–400, obr. 26: 40, 49, 74–76, 79; II, 194, 228, 291–294, tab. 190 B, 224 B, 287–290; *Fojtík 2002*, 56–57; *2005; Hebr – Moš 2004; Čižmář 2004*, 270; *Hlava 2005*, 186–188, 195, 200; *Žákovský 2006*, 12–14).⁶

Zatím výhradně ze sondáže prostějovského muzea r. 2006 známe také keramiku raně středověkou, nacházející se obdobně jako pravěké nálezy více ve spodnějších úrovních charakteru nevýrazné kulturní vrstvy, 20–30 cm pod povrchem (sondy S 1 a S 2/2006). V kolekci jsou však většinou zastoupeny jen zlomky den a hrubších výdutí bez dekoru. Pouze na základě složení, zpracování a výpalu keramické hmoty lze hrnčinu rámcově zařadit snad do mladších úseků střední doby hradištní, ke konci 9. a do 1. pol. 10. věku, zcela vyloučit ale nelze ani poněkud mladší dataci. Blíže charakterizovat tehdejší lidské aktivity v lokalitě pomohou jen další případné odkryvy, artefakty rozložené opět spíše ve střední části svahu nad údolím však již nyní rozšiřují stopy přítomnosti slovanských osadníků v této jinak nepřilíživě zasedlé okrajové oblasti. Dosavadní nálezy střední doby hradištní tu totiž jinak evidujeme z několika málo výšinných poloh (protější Ježův hrad, Hradisko u Žárovic, snad Smilovo hradisko u Drahan). Pokud by se potvrdil sídlištní původ keramiky, jednalo by se v případě trati Městisko u Vícova o prvou osadu ve víceméně standardní terénní konfiguraci (srov. např. *Gottwald 1931*, 114; *Doležel 2000b; Baarová – Moš – Šlězár 2003*, 18; *Moš – Šlězár 2005*, 436, pozn. 1; *Hlava 2005*, 188–189, 195). Soudobé zemědělské osídlení jinak podle aktuálního stavu poznání intenzivněji využívalo až úrodnější, východněji položené okrsky mezi Oklukou a Romží (Bílovice, Lešany, Mostkovice: *Gottwald 1931*, 116–117, obr. 134; *Fojtík 1999*, 130, 132, obr. 5; *2002*, 57; *2003; Fojtík – Švecová 2005; Šmíd 2003*, 48, 66).

Mezi movitými nálezy ovšem dominují artefakty vrcholného středověku. Větší kolekci včetně zčásti rekonstruovatelných keramických tvarů poskytla především prvá, nejrozsáhlejší ze čtveřice sond Muzea Prostějovska, r. 2006 vyhloubených ve střední části záp. poloviny opevněného okrsku (sonda S 1 – viz výše). Středověké nálezy v tomto odkryvu, položeném při okraji rozsáhlé podélné terénní deprese (původně zřejmě domovního suterénu rozšířeného těžbou kamene?), byly přitom vázány zejména na svrchní horizonty do hloubky 30 cm, charakteristické silnou příměsí drobných úlomků místních břidlic. Povrchové sběry, drobné vrypy i prospekční práce s pomocí detektoru kovů zaznamenaly ale běžný výskyt zlomků keramiky, kovových předmětů i drobných fragmentů vypálené mazanice obecně v celé záp., jihozáp. a sev. části ohrazeného areálu. Na sev. obvodu nálezy zasahovaly až těsně k vnitřnímu úpatí obvodového valového opevnění. Pouze snížená vých. třetina a celá jižní část lokality těsně nad úpatím svahu vykazují zatím o něco menší intenzitu dokladů středověkého osídlení. Jak bylo řečeno, původní terénní situace jsou tu ovšem značně přeměněny sekundárními zásahy.

V nálezovém spektru přirozeně naprosto převládá keramika (*obr. 9, 10*). Technologicky i typologicky jde o poměrně homogenní soubor, zdaleka nejvíce jsou zastoupeny střední či objemnější bezuché hrnce. Obvyklé byly bezpochyby i menší (opět bezuché) hrnky a hrubé hrnce včetně klasických velkých zásobnic vyvinutých tvarů s kyjovitými okraji. Dále je možné zaznamenat nejstarší typy zvonovitých poklic a menší

⁶ V budoucnu nelze vyloučit ani doklady lidské přítomnosti na místě již v eneolitu, kam patří více lokalit, v bezprostřední blízkosti nově objevených J. Hebrem (*Baarová – Moš – Šlězár 2003*, 15–16; *Hebr 2004a; Šmíd – Malečkovi 2007*, 23–27).

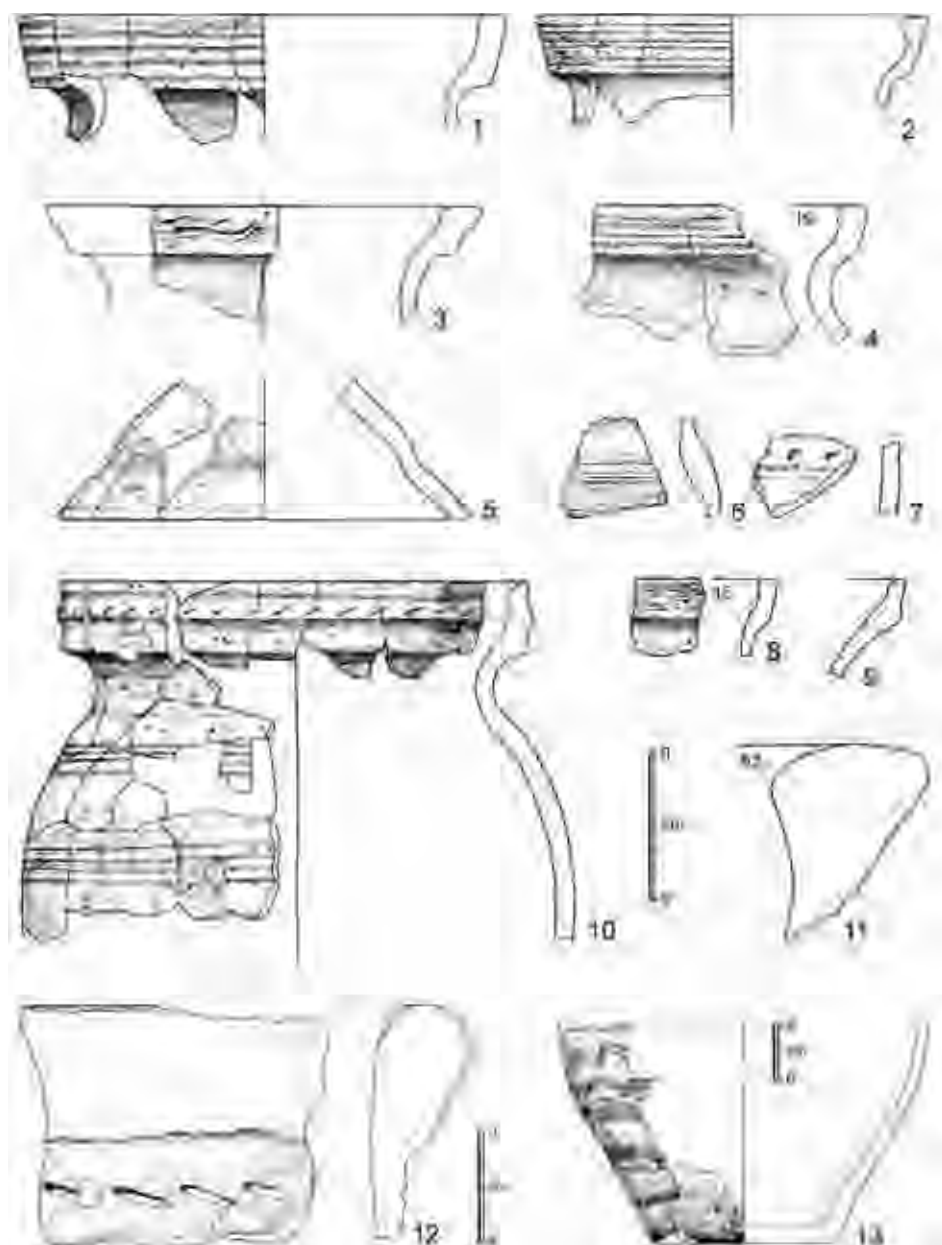
misky kónických klenutých stěn, využitelné opět také jako poklice. Masivní okrajový fragment s výlevkou pochází patrně ze džbanu, nebo (méně pravděpodobně) z větší mísy.

Co do složení keramické hmoty, způsobu tváření, užitého dekoru i výpalu lze hrnčířské zboží z Městiska u Vícova zcela předběžně rozčlenit do čtyř základních skupin. Velmi hojná je především tuhová keramika závěrečného horizontu tradiční grafitové produkce středomoravského výrobního okruhu (*obr. 9*). Jde o spíše silnostěnné (5–10 mm) nádoby, obtáčené z plavené hlíny středně až silněji ostřené pískem a zrný drcené horniny či grafitu velikosti 1–4 mm. Jen menší část jak drobnotvaré, tak masivnější keramiky se vyznačuje zvýšeným podílem tuhy spolu s jemnějším písčítým ostřivem (jen 1–2 mm). Vcelku uniformní výzdobu výdutí i okrajů tvoří nejčastěji svazky ostřeji ryté šroubovice, vyskytne se i nevýrazná vývalková šroubovice nebo skupiny rytých linií. Méně častým doplňkem je jednoduchá či vícenásobná výrazná žlábkovitá vlnice, svazková jemná hřebenová vlnice nebo šikmé vrypy různé velikosti. Hrnce mají převážně klasické pozdní římsovité okraje (*obr. 9: 1–4, 8*), méně časté jsou varianty se střední plastickou lištou nebo okraje šikmo vzhůru vytažené a zesílené (*obr. 9: 9, 10*). Obvyklou specifickou složkou tuhové hrnčiny tvoří silnostěnné (10–18 mm) zásobnice s typickými okraji tvaru kyjovitých manžet (*obr. 9: 11–13*). Po vypálení dostala naprostá většina keramiky s příměsí grafitu charakteristické kovově šedočerné odstíny se světle šedým či šedoohnědým přepalem povrchu, nechybějí ani sekundárně zcela přepálené exempláře.

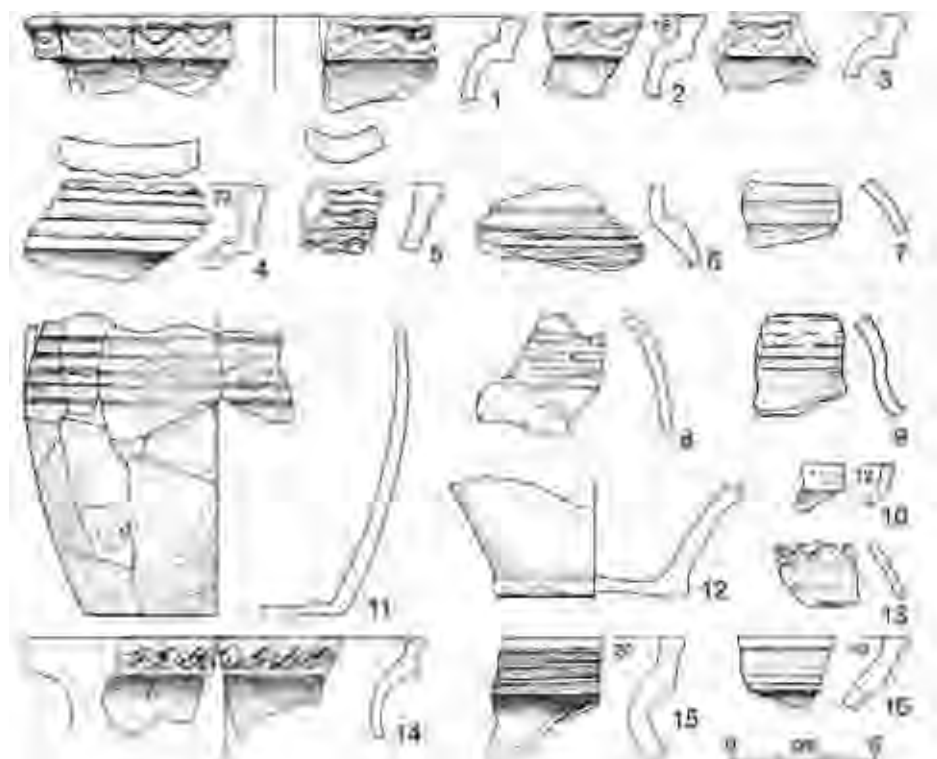
Další prozatím vyčleněné skupiny keramiky ze zkoumané lokality vykazují poněkud odlišné vnější typové i technologické znaky. Poměrně početně se objevuje především výrazněji, 1–4 mm zrný drcené břidlice ostřená hrnčina s minimálním či zcela chybějícím podílem uhlíku v nástěpi, poněkud slabších obtáčených stěn (průměrně 4–7 mm), ovšem s nepřilíši pečlivou úpravou povrchu. Slabší oxidační výpal přinesl většinou trojvrstevné zbarvení s šedočerným jádrem střepu a šedoohnědým povrchem, méně časté je jednotné tónování do černá. Okraje hrnců mají téměř uniformně tvar nižších nepravých okružů s oboustranným výrazným prožlabením, zdobených jednoduchou vyšší žlábkovou vlnicí, vzácně ostrými vývalky a promáčkávaním. Výdutě nejčastěji nesou svazky různě široké šroubovice (*obr. 10: 1–9, 11, 12*).

Třetí a čtvrtá keramická skupina odráží v morfologii římsovitých či vzhůru vytažených okrajů i v dekoru žlábkovitých vlnic a šroubovic některé tradiční rysy, technologicky stojí ale na počátku místního vývoje standardního zboží vrcholného a pozdního středověku. Fragmenty obou kategorií vynikají jak pečlivěji plaveným těstem bez příměsí grafitu a velmi jemným (0,5–1 mm) písčítým ostřivem, tak lepším tvářením stěn o síle většinou 3–5 mm i tvrdším výpalem. Zatímco vyčleněnou třetí skupinu hrnčiny ale charakterizuje oxidační vypálení do hněda nebo hnědočerna (*obr. 10: 13–16*), ojedinělé zlomky skupiny čtvrté mají již světle šedý (redukční?) výpal, na okraji se objevuje jednoduchý radělkový dekor (*obr. 10: 10*).

Ačkoliv z Prostějovska stále postrádáme větší množství stratifikovaných a spolehlivěji absolutně datovaných sekvencí, soubor středověké keramiky z polohy Městisko u Vícova lze zařadit zhruba do 2. pol. 13. a 1. čtvrtiny 14. století. Zvláště hrnčířská produkce druhé a třetí skupiny je analogická inventáři z blízké fortifikace v trati Smilovo hradisko (2,5 km na JJZ), do poslední třetiny 13. a počátku 14. věku datovatelnému díky průvodním, chronologicky citlivějším artefaktům, zejména střednímu brakteátu (*Bleka 1934, 12–19, 27–30, tab. II–V; 1937; Nekuda – Reichertová 1968, 247–255, 355, tab. L: 6; Bolina – Doležel 1988, 328–331, obr. 9, 10; Šlězár 1999, 33–54, 101–103, tab. X–XXVII, XXIX–XXXI, L; 2002, 69–75*). Jiné nálezové kolekce s obdobnými znaky v regionu pocházejí například z 4,5 km na JJZ vzdáleného opevnění zvaného Starý Plumlov nebo z prvotních lokačních fází Konice, Prostějova a zaniklé Staré Vsi u Kralic na Hané, zde konkrétněji z objektů K 540, K 645 a K 793 (*Bleka 1934, 22–25, 30–31, tab. VI, VII; Bolina – Doležel 1988, 334, obr. 19 A; Vích 2000, 22, 24, 26, 33–36, obr. 2: 4, 3: 1, 2, 6; Čížmář – Šmíd 2000, 80, 82, 83, obr. 3: 1, 3–6, 5: 1–4; Fojtík 2006, 32, 35, 36, obr. 1–3*). Srovnatelná keramika je pak známa rovněž z povrchových průzkumů celé řady středověkých vesnických sídel severozápadního Prostějovska a přilehlých vrchovin, z publikovaných akvizic je možné uvést např. Bernov, Budětsko, Hartmanice, Kladky, Kloboučky, Lešany, Ludmírov či Přemyslovice (*Šrot 1982, 10–11, 13–14, tab. II: 2–4, III: 1–3; 1986, 158–159, 164; Fojtík 1999, 130, 132, obr. 7: 4, 6, 7; 2002, 57–58, 84; Vích 2000, 22, 24, 28, 33–37, obr. 1: 1, 4, 18, 2: 9, 13, 20, 22–24, 4: 4; 2002, 68–71, 74, obr. 1: 3, 5, 9, 2: 1; Šlězár – Vích 2003, 93–96, obr. 1: 3; Prokeš 2003, 50–51, 54, 60, 62–64, obr. 3: 1–3, 9: 1–3, 9, 11: 2*). V širším měřítku se lze pochopitelně opřít o bohaté celky z dalších městských center, především vlastní Olomouce (např. *Bláha 1987*), a přihlídnout



Obr. 9. Městisko u Vícova. Keramika první skupiny (tradiční tuhové zboží) z vnitřního areálu lokality. Sondáž Muzea Prostějovska v Prostějově r. 2006 (1, 2, 4, 5, 7, 8, 10, 13), povrchové sběry ARÚ AV ČR Brno v letech 2002 a 2006 (6, 9, 11, 12) a ÚAPP Brno r. 2006 (3). Menší čísla pod okrajovými liniemi udávají u obr. 9, 10 a 16 měřitelný průměr okrajů v cm. Kresba S. Plchová a B. Prudký, počítačové zpracování A. Del Maschio.
 Abb. 9. Městisko bei Vícov. Keramik der ersten Gruppe (traditionelle Graphittonware) aus dem Innenareal des Fundorts. Die kleineren Nummern unter den Randlinien bezeichnen bei Abb. 9, 10 und 16 den messbaren Randdurchmesser in cm.

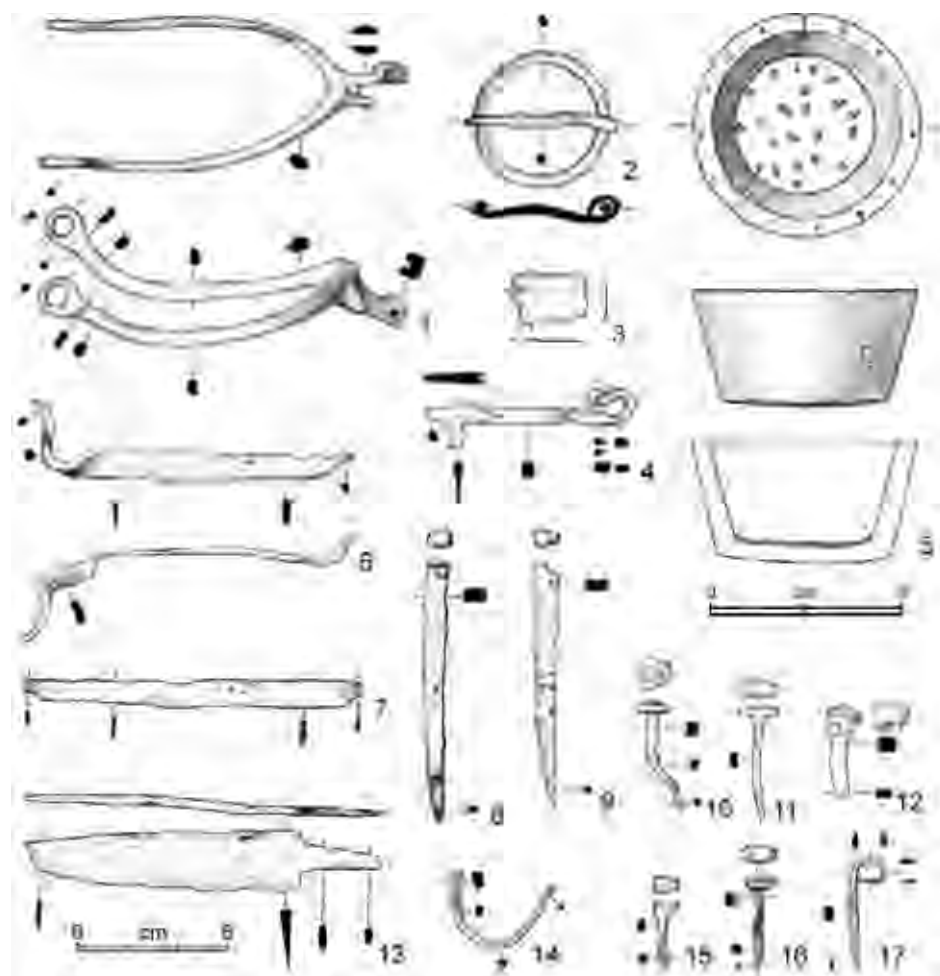


Obr. 10. Městisko u Vícova. Keramické nálezy z prostoru lokality. 1–9, 11, 12: hruběji ostřená netuhová hrnčičina druhé skupiny; 13–16: netuhová, jemněji ostřená keramika třetí skupiny; 10: standardní šedá keramika čtvrté skupiny. Sondáž Muzea Prostějovska v Prostějově r. 2006 (1–8, 10, 11, 13–16), povrchové sběry ARÚ AV ČR Brno r. 2002 (9) a ÚAPP Brno r. 2006 (12). Kresba S. Plchová a B. Prudký, počítačové zpracování A. Del Maschio.

Abb. 10. Městisko bei Vícov. Keramikfunde. 1–9, 11, 12: Grob gemagerte nicht graphitierter Ware der zweiten Gruppe; 13–16: nicht graphitierter feinere Ware der dritten Gruppe; 10: Graue Standard-Keramik der vierten Gruppe.

také k obecným vývojovým trendům v keramické produkci severní a střední Moravy (Goš – Karel 1979; Goš 1991).

Vedle užitkové hrnčiny přinášejí určité indicie o charakteru a přesnějším časovém zařazení středověkého osídlení lokality také prozatím získané kovové předměty. Mezi výrobky ze železa převládají prvky výbavy staveb, zejména hřebíky, ať již kratší s plochou horizontální či křídlatou hlavou, s hranolovou hlavou nebo mohutnější bez hlavy, které doplňuje např. drobná jednoramenná skoba s okem (obr. 11: 8–12, 14–17; k typologii Krajčíc 2003, I, 63–68). Tvarově poměrně výjimečný je pak malý, 8 cm dlouhý otočný klíč s plným dřevem, prostou nečleněnou bradou a horním koncem archaicky zavlnutým v oválné oko s esovitou klíčkou, což bývá typické spíše pro klíče hákové a nejjednodušší varianty zásuvných lopatkovitých klíčů asymetrických (obr. 11: 4; srov. Krajčíc 2003, I, 89–90, obr. 90: III; II, 73, tab. 83, p. č. 14 452; srov. např. klíče z Čáslavi–Hrádku, záp. předměstí Bratislavy, Konůvek a Přerovce, v posledním případě s konkrétnější datací do 2. pol. 13. stol.: Tomášek – Frolík 1999, 42, č. 190; Polla 1979, 214, obr. 111: 4; Měchurová 1997, 216, tab. LIX: 8 a 10; Kouřil – Prix – Wihoda 2000, 302, 304, obr. 204: 7). Naproti tomu nejméně tři nalezené široké dvouramenné skoby 11–12 cm dlouhé, vykované z plochého pásku ca 1 cm



Obr. 11. Městisko u Vícova. Kovové artefakty ze sídlištní plochy (1, 2, 4, 6–17: železo; 3, 5: barevný kov). Sondáž Muzea Prostějovska v Prostějově r. 2006 (1, 11, 15, 17), detekční akce ARÚ AV ČR Brno v letech 2002 a 2006 (2, 3, 5–10, 12–14, 16), detekce ÚAPP Brno r. 2006 (4). Kresba S. Plchová a B. Prudký, počítačové zpracování A. Del Maschio.

Abb. 11. Městisko bei Vícov. Metallgegenstände von der Siedlungsfläche (1, 2, 4, 6–17: Eisen; 3, 5: Buntmetall).

širokého (obr. 11: 6, 7), patrně nemusely nacházet využití pouze v jemnějších elementech staveb či jejich mobiliáře (Krajc 2003, I, 77–78, obr. 79: III/1; II, 63–64, tab. 73–74, p. č. 880, 889, 2121, 4183), ale také jako reparační svorky prasklých keramických zásobnic (Mackerle 1955, 86–87; Nekuda – Reichertová 1968, 359, 442, tab. LIV; Tomášek – Frolík 1999, 37, 43, č. 121, 199). Mezi běžnou složku vybavení domácností i jednotlivých osadníků patřil bezpochyby i kratší nůž s plochým tmovým řapem a čepelí původně zhruba 12 cm dlouhou (obr. 11: 13).

Součástí opaskové garnitury či jiných dílů oděvu byl nejspíše podélný plechový štítek ze slitiny barevných kovů, s jedním dochovaným otvorem pro uchycení (obr. 11: 3). U železné kruhové přezky o průměru

5,2 cm s delším trnem, typické součásti materiální kultury českých zemí zejména ve 13. a 14. stol. (srov. např. *Zůbek 2002*), pak nelze při relativně větších rozměrech bezpečně rozhodnout o její příslušnosti k výbavě oděvu nebo koňského postroje. Subtilnější plochý profil a prohnutí trnu může snad svědčit pro prvou variantu (*obr. 11: 2*). Z jezdeckých potřeb je doložen velmi dobře dochovaný exemplář ostruhy původně s kolečkem na krátké rozeklané vidlici s půlkulovitě zesílenými konci, téměř kolmo připojené na delší, jen mírně prohnutá ramena polokruhovitě až zaostřeně oválného průřezu. Ramena zakončují přímo nasazená, jednoduchá úchytná oka kruhového tvaru (*obr. 11: 1*). Zatímco u předchozích kovových artefaktů lze hovořit nejvýše o jejich příslušnosti do starších období vrcholného středověku, v případě ostruhy se naopak jedná o chronologicky poměrně citlivý typ, vcelku jednoznačně zařaditelný do 2. pol. 13. věku, s přesahem do počátku následujícího století. Obdobné ostruhy se vyskytly opět na blízkém Smilově hradisku (*Bleka 1934*, 17–18, 28, tab. III: 17), z novějších stratifikovaných či spolehlivěji do 2. pol. a závěru 13. věku zařaditelných analogií lze uvést například nálezy z Hradce Králové, Olomouce, Žádlovic nebo Přerovce. Další srovnatelné kusy byly publikovány z hradů Cvilín, Kaltenštejn nebo Rokštejn (srov. *Richter – Vokolek 1995*, 41–50, 79–81, tab. 119: 14; *Drobný 1995*, 55, obr. 68; *Mačalová 1984*, 105, 108–109, obr. 7: i; *Kouřil – Prix – Wihoda 2000*, 49, 60, 218–219, 296, 303–304, 556, obr. 25: 3, 141: 1, 205: 1–7; *Měřinský 2007*, 110, obr. 63: 2; z aktuálních souhrnných zpracování s mnoha dalšími formálními a časovými paralelami srov. alespoň *Drobný 1995*, 50–61, obr. 53–91; *Krajc 2003*, I, 118–126, a *Košíšová 2004*). Vrcholně středověkému osídlení areálu Městiska mohou konečně náležet i některé ze získaných, dosud blíže nerozříděných podkov a příslušné typy podkovových hřebů.

Vcelku hojně se při povrchu sondy S 1/2006 (0–20 cm hluboko), ale i prakticky v celých dvou západnějších třetinách opevněného areálu objevují fragmenty vypálené hliněné mazanice, převážně homogenního složení bez výraznějších minerálních nebo organogenních příměsí, pouze na povrchu místy s negativy stébel travin. Některé větší kusy ze sondy S 1/2006 nesou přitom zřetelnější otisky příslušných dřevěných stavebních prvků, jak větších kuláčů, tak slabších prutů z výpletů hrázděných či jednodušších kůlových konstrukcí. Jinde se zachovala rovněž upravená plocha o šíři minimálně 7 cm (k problematice vypovídací hodnoty mazanic a příslušným dřevěným stavebním typům srov. např. *Vařeka 1992*; *Škabrada 2003*, 50–81). Škálu identifikovaných předmětů pak ze sondáže r. 2006 doplňují zlomky snad dokonce několika kamených žernovů z místních hornin, zatím bez možnosti bližší rekonstrukce.

Poměrně vzácným dokladem dobové směny a specializované řemeslné výroby je závaží z bronzové slitiny, vyzvednuté z kulturní vrstvy ca 20 cm pod povrchem ve střední části západní poloviny opevněného areálu (*obr. 11: 5*). Má tvar jednoduché vyšší misky s kónicky vzhůru se rozšiřujícími stěnami, o výšce 12 mm, horním průměru 23 mm, průměru dna 18,3 mm a váze 15,49 g po pouze základním laboratorním očištění. Horní plocha okraje je po celém obvodu zdobena vyraženými kruhovými bodovými puncí, které vedle dekorativní funkce mohly také ztěžovat eventuální druhotné úpravy hmotnosti závaží. Dno vyplněné snad povlakem jiného kovu (cín, olovo?) nese přitom řadu drobných trojúhelných vpichů (stopy adjustace?). Podrobněji bude tento nález a jeho pozice ve váhových (a měnových) soustavách vrcholného středověku analyzován spolu s dalšími četnými analogiemi z českých zemí i z širšího okolí v samostatné studii (*Doležel 2008*). Předběžně se ale dle všech indicií velmi pravděpodobně jedná o závaží v hodnotě jednoho lotu, tj. 1/16 pražské hřivny o celkové hmotnosti okolo 253,14 g jako uvažovaného váhového základu grošové měny českých zemí. Váhově tedy závaží mohlo odpovídat hmotnosti čtyř pražských grošů Václava II. (srov. např. *Skalský 1927*, 49; *Pánek 1965*). Typologicky pak zcela zapadá do skupiny nejstarších závaží miskovitěho typu, ve střední Evropě doložitelných zhruba od poloviny 13. stol. a stojících na počátku vývoje tzv. lotových skládacích závaží (*Einsatzgewichte*, *Napfgewichte*, *nested weights*), hojně rozšířených zvláště v pozdním středověku a v novověku. Přesněji než do 2. pol. 13. či počátku 14. věku však vícovské závaží není možné na základě příslušného hmotnostního základu datovat, odpovídající hřivna o váze zhruba 253 g

se totiž prosadila v českých zemích nejspíše již kolem poloviny 13. století. V případě stejně starých obdobných kusů lze pouze upozornit na jejich výskyt zejména v prostředí měst jako obchodních a produkčních center, ale i na soudobých hradech či v báňských areálech (srov. *Steuer 1997*, 334–335, s další lit.; *Wachowski – Witkowski 2005*, 72, 74, ryc. 3; *Wachowski 2006*, 361–363, ryc. 1: V, G1).

Důležitým ukazatelem specializovaných činností, úzce souvisejících s celkovým výrobním zaměřením obyvatel opevněného sídla v trati Městisko, může být přítomnost patrně převážně železářských strusek. Většinou jde spíše o drobnější fragmentované kusy, poměrně početně se vyskytující zejména ve svrchních úrovních sondy S 1, tedy ve vrcholně středověkých stratigrafických horizontech. Na základě vizuálního posouzení mezi nimi převažují strusky kovářské, včetně typických koláčovitých forem, v lokalitě je třeba důvodně počítat minimálně s existencí kovářského pracoviště. Vzhledem k blízkým výskytům velmi kvalitních chlorit-sideritových a magnetitových železných rud lze ale připustit i eventualitu přímého hutnění, příslušné ložisko v trati Na kutiskách (též Štola či Vlčí jámy), těženě prokazatelně již od 16. stol., se nachází jen 2,8 km západně (srov. další výklad v oddílu 5.1 této práce, z literatury např. *Goliáš 1999*; *Goliáš – Prudká 1999*; *Prudká 1999*). Úvodní chemická a strukturní materiálová analýza dvou vzorků strusek ze sektoru B 2 sondy č. S 1 (inv. č. 136 230 a 136 245) totiž jeden z hodnocených kusů při faktické absenci fosforu (P_2O_5) detekovala skutečně jako strusku pocházející z redukčního pochodu, charakteristického pro přímou výrobu železa z rud v dřevouhelné hutnické peci. Druhý ze vzorků vykazoval naproti tomu při jinak podobném složení zvýšený obsah P_2O_5 , typický pro strusky z kovářského zpracování železné houby (*Stránský – Ptáčková 2007*, 2–3). Komplexnější výsledky může ovšem poskytnout jen širší soubor materiálových metalografických analýz.

Po předběžném zhodnocení dosavadního movitého nálezového fondu se fortifikovaný areál na Městisku u Vícova jeví jako výhodná, již v mladší době bronzové a raném středověku osazená poloha, posléze intenzivně osídlená ve vrcholném středověku. Pro celkovou interpretaci je důležité, že jedině vrcholně středověké artefakty se vyskytují prakticky na celé vnitřní ploše opevnění, nikde však podle stávajících vědomostí nebyly zaznamenány za jeho vnějším obvodem. Keramika i kovové předměty dovoluují souhlasně zařadit počátky této nejdůležitější sídelní etapy na lokalitě do 2. pol. 13. stol., zánik pak do počátku nebo prvních desetiletí 14. věku. Prozatímní časové zařazení stěžejní části nálezového souboru do poslední třetiny 13. stol. bude nutno ověřit další prospekci. Stopy mladších antropogenních sídelních aktivit naproti tomu v nálezech prakticky chybějí, včetně dosud většinou předpokládaného využití objektu za obléhání protějšího Ježova hradu r. 1389. Spektrum všech kategorií hmotné kultury nasvědčuje spolu s dochovanými povrchovými stopami zástavby stabilnímu sídelnímu prostředí, které očividně překonalo provizorní lokační fázi a v rozsáhlé míře využívalo plně vybavených trvalých staveb ze dřeva, s kamennými prvky, hliněnými vymazávkami a železnými komponenty (spojovací hřeby a hřeby upevňující šindelovou krytinu, stavební kování, zámkové mechanismy s otočnými klíči apod.). Vedle pozůstatků běžných hospodářských činností a dokladů využití koně k jízdě a zřejmě i tahu (ostruha, podkovy, podkovové hřeby) prozrazují hojně strusky zpracování nebo dokonce tavení železa ať již přímo na vícovském Městisku, nebo v jeho nejbližším zázemí. Lotové závaží mohlo sloužit jak při směně, tak specializovaných jemnějších řemeslných činnostech.

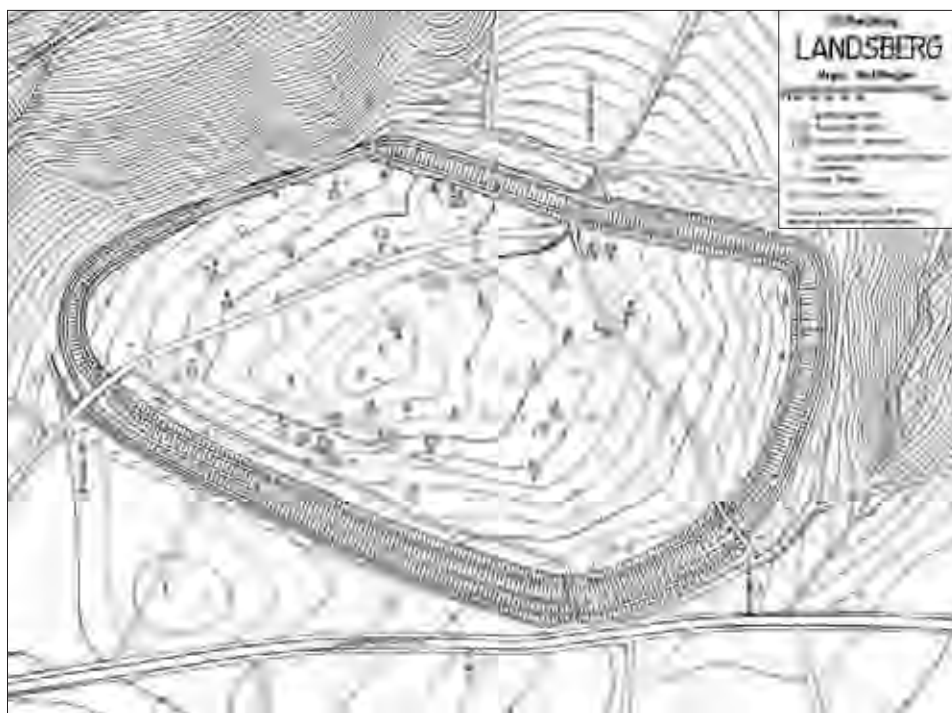
4. Funkční interpretace sídelního areálu a jeho evropské analogie

Veškerá hodnocení mohou mít před dalším soustavnějším výzkumem a rozsáhlejšími archeologickými odkryvy jen velmi omezenou platnost. Stěžejním pro objasnění charakteru lokality v trati Městisko u Vícova bude jistě bezpečné určení stáří obvodového opevnění. Ač se na místě vyskytuje slabší osídlení z mladší doby bronzové a z 9.–10. stol. po Kr., zachovalost a ráz fortifikace, četné analogické obranné systémy i vzájemný vztah pevnostní linie k dochovaným reliktvům zástavby a osídlené ploše dovolují oprávněně předpokládat její vznik teprve ve vrcholném středověku, v 2. pol. 13. věku. Při úvahách o bližším funkčním zařazení celého areálu přitom právě mocnost a délka opevňovací soustavy spolu s datací a očividně stabilním charakterem vnitřního osídlení předem vylučují některé z nabízejících se variant.

Určitým způsobem fortifikované obléhací tábory či vojenská ležení, označovaná přímo termínem *castrum*, jsou ve středoevropském prostoru dostatečně známa již z písemných pramenů 13. století. Většinou však zřejmě šlo o nejvýše několik týdnů užívané objekty bez trvalejších konstrukcí, které nezanechaly čitelnější stopy v terénu (srov. např. *CDB IV.1*, 562, 571, 587, č. 425, 441, 472; *V.2*, 259, 520, č. 636, 822; *VI.1*, 49, 54, 55, 57, 159–161, 326, č. 1, 6, 9, 11, 107–109, 111, 271; *CDM IV*, 218, č. 157). Také archeologicky zkoumaná mladší polní ležení 1. pol. 15. věku byla vybavena spíše lehčími, nenáročnými variantami zemních opevnění (kupř. Klučov, Smolín, Šumice: *Kudrnáč 1973*; *Krajíc – Klučina 1987*; *Bálek – Unger 1993*). Poměrně mohutně jsou naproti tomu fortifikovány některé tehdejší obléhací tábory a stanoviště. Stejně jako další lokality většinou pokročilého 15. stol. se však vyznačují zcela jinou typikou opevňovacích prací i vnitřní zástavby. Platí to rovněž ve dvou případech, některými svými parametry popisovaný areál u Vícova poněkud připomínajících: ležení Pražanů z ledna 1421 před Novým Hradem u Kunratic, jinak poměrně výjimečným svými početnými suterény, i neobyčejně rozsáhlém, byť jen slaběji ohrazeném husitském táboře z r. 1428 proti hradu Bechyně (*Drobná 1953*; *Durdík 1984*, 174–175, obr. 1; *Kypta – Richterová 2004*; obecně např. *Meduna 1994*).

S vícovským Městiskem se nemohou srovnávat ani sídliště ať již se statuem městečka, vsi, nebo pouhého dvora, jejichž okrsek v průběhu 13. stol. vymezily tzv. *Rechtsgraben*, mělké příkopy jen 2,5–4 m široké s vnitřním nevysokým valem, někdy různě dále doplňované. Bez výjimky totiž šlo opět o užší liniová ohrazení, sledující spíše praktické a právní než obranné aspekty. Z lépe poznaných a dokumentovaných případů tohoto typu na Moravě je možné jmenovat Dašovice, Koválov, Strachotín, Topolany či Želice, z mnoha obdob v německých zemích pak nově archeologicky odkrývané osady Marsleben a Lütgen Orden u Quedlinburku na sev. úpatí Harzu, Niendorf severozáp. od Magdeburku nebo dvojici lokalit u Halle/Queis (pro Moravu srov. *Navrátil 1983*, 221–222, 228; *Bálek – Unger 1996a*; *1996b*; souhrnně *Měřínský 1982*, 130, 135, obr. 6, 8; pro Sasko – Anhaltsko *Mattheußer 2003*; *Jarecki 2003*, 114, Abb. 24, 25; *Petzschmann 2006*, 196–198, Abb. 1, 2, 4, Beil. 5; *Peters 2006*, 258–259, Abb. 19, 20, Beil. 3; *Hille 1997*; obecně *Grimm 1958*, 166–172, Abb. 44, 45).

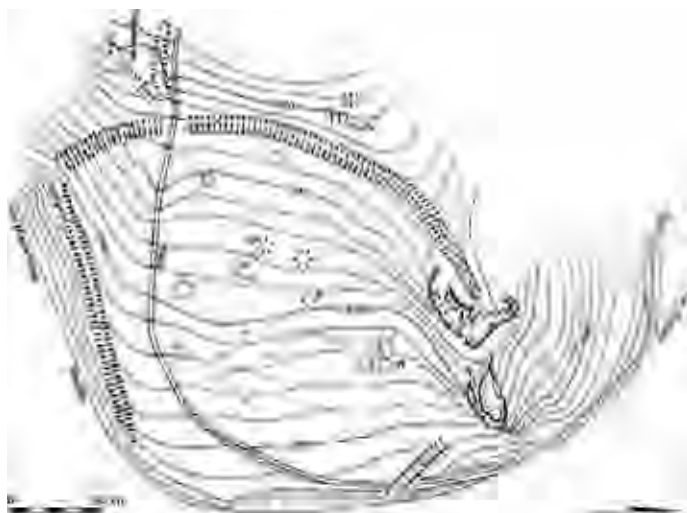
Prakticky jedinou skupinou sídel 13. stol., která charakterem zástavby, dimenzemi a typikou svého opevnění i celkovým utvářením a velikostí tvoří analogii k vícovskému Městisku, tak zůstávají menší městské lokace, hradní městečka či fortifikovaná sídliště profesionálně vyhraněných skupin obyvatel. Geograficky i typově nejbliže mu stojí téměř obdobný, jen o něco menší areál snad hornického městečka Frankštátu (nyní Nového Malína) u Šumperka na severní Moravě, jehož shodně utvářené opevnění s nasypáním valem a vnějším příkopem, uzavírající oválnou plochu ca 150 x 110 m, se nově podařilo zařadit do intencí 2. pol. nebo závěru 13. věku. Přibližně ve středu opevnění stál nejpozději již na počátku 15. stol. farní kostel (nyní s patrociniem Narození P. Marie), nedostatečně doložena naproti tomu zůstává někdy uvažovaná motte, která coby sídlo zdejšího fojta měla být přiložena



Obr. 12. Pusté středověké město Landsberg u Wolfhagen v Hesensku (Most 1967, mapa v příloze).
 Abb. 12. Stadtwüstung Landsberg bei Wolfhagen in Hessen (Most 1967, Karte in der Beilage).

k vnitřní straně sev. valového oblouku. Osada dle všeho vznikla na markraběcí půdě, jen 5 km k SZ vzdálený Šumperk byl však vždy daleko významnějším urbánním centrem zdejšího regionu (Kuča 2000, 519–522; Plaček 2001, 447–448; 2003, 3–7; Dehnerová 2005; Dehnerová – Goš 2006). Nápadné paralely lze shledat také v případě oválného ohrazení rozměrů přibližně 180 x 125 m, opět s náspem a vnějším příkopem, obklopujícího monumentální pozdně románský kostel Panny Marie ve Starém Městě u Bruntálu. Celý tento areál je přitom hypoteticky pokládán za centrální bod původního Bruntálu jako nejstarší známé institucionální městské lokace českých zemí z doby krátce před r. 1213, iniciované bezesporu zeměpánem a teprve koncem 13. stol. přeložené na nynější místo. Úkolem dalšího výzkumu zůstává ovšem prokázat (nebo vyloučit) odpovídající osídlení uvnitř opevněné plochy (srov. alespoň Prix 1991, 110–112, 119–120, 126–131; 1999, 4–10; Kuča 1996, 346–354; Wihoda 1999, 22–25; 2007, 221, 231–236; Kohoutek 2004).

Některé stejné prvky (převážně valové opevnění, obvyklá zástavba městského typu se zahloubenými suterény nadzemních staveb, nevelký rozsah) vykazují i jiné, známější zaniklé moravské a české lokality urbánního charakteru z doby posledních Přemyslovců: Radkov na Moravskotřebovsku, městečko na ostrohu Sekanka nad soutokem Vltavy a Sázavy či poloha Starý zámek u Kolové na západě Čech. V případě Radkova a Kolové se ale tyto osady současně nacházely přímo v předpolí hradních sídel (Radkov: Mackerle 1957; Küntzel – Unger 2004; Kuča 2004, 269–270; Sekanka: Richter 1982; Kolová: Velínský 1992). Nelze



Obr. 13. Zaniklé opevněné středověké sídliště v trati Schwedengraben u Marienbergu v saském Krušnohoří (Geupel 1984, 32, Abb. 2).

Abb. 13. Wüste Befestigungsanlage der mittelalterlichen Siedlung in der Flur Schwedengraben bei Marienberg im sächsischen Erzgebirge (Geupel 1984, 32, Abb. 2).

pochopitelně vyloučit ani objevy nebo ověření dalších obdobných lokalit v českých zemích, do úvahy připadá kupř. poloha Lipina u severomoravského Místku, s areálem o rozloze 210 x 130 m ohrazeným valem a náspem (srov. Kouřil 1992; Kuča 1996, 833).

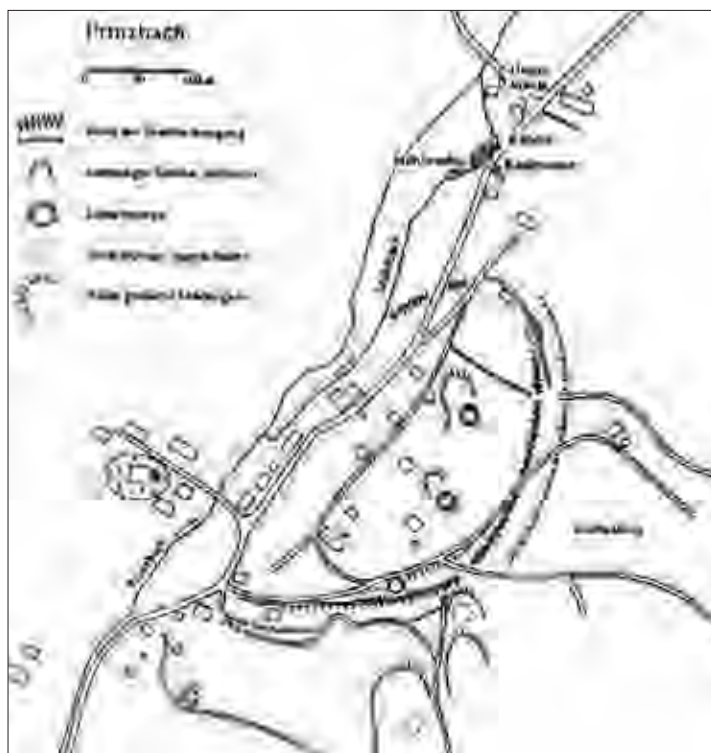
Modelové, typově i v jednotlivých detailech velmi blízké analogie lze dále nalézt především v německých zemích. Důležitým regionem je v tomto ohledu Pověseří na rozhraní Hesenska, Dolního Saska a Vestfálska. S vícovským Městiskem je možné částečně srovnávat kupříkladu pusté město Landsberg u Wolfhagen, osazené v 1. třetině 13. stol., se zemní valovou fortifikací na oválném půdorysu 470 x 265 m, v téměř celém svém obvodu zdvojenou (obr. 12). Ve vnitřním areálu o rozloze ca 8 ha jsou identifikovatelné jednotlivé parcely s domy vybavenými suterény s kamennými plentami, seskupené do bloků kolem ulic a centrálního náměstí, v jehož blízkosti nechyběl ani farní kostel (srov. Most 1967; Stephan 1997, 342–345, Abb. 9, 10; 2004, 61–68, Abb. 3–9). Rozlohou pak Městisku u Vícova zcela odpovídá oppidum Stoppelberg u Höxteru, založené někdy v letech 1220–1230 a zaniklé v 1. pol. 14. věku, opevněné opět protáhlym oválem příkopu s náspem (400 x 150 m), uzavírajícím plochu 3,5 ha (i s opevněním 5,15 ha). Ta byla rozměřena na zhruba 35 parcel okolo podélného tržiště a dvojice navazujících ulic, v záp. ohybu zpevnila fortifikaci městečka současně s lokací nebo o něco málo později vybudovaná dvojice objektů typu motte. Na opačné straně dispozice se při hraně okružního příkopu nacházel drobný kostelík (Stephan 1997, 346–347, Abb. 11; 2003; 2004, 68–73, Abb. 10–13). Další zaniklé město v Pověseří, Nienover, zaujalo na přelomu 12. a 13. věku předpolí staršího hradu. Mohutná obranná linie typicky sestavená z dvojice příkopů a vnitřního vrstveného valu vymezila rozlehlý pětiúhelný areál (12 ha), ve kterém archeologický výzkum dokumentoval opět četnou, do pravidelných bloků rozvrženou profánní zástavbu, v zahloubených i nadzemních částech využívající na hlinité pojivo kladených zdí. Zdejší městská obec, vybavená i farním kostelem, přitom nepřečkala okolo r. 1270 probíhající válečné akce (srov. Stephan 1997, 345–346, Abb. 10; 2001; 2002, 246–259; Küntzel 2005; 2008, 39–41, Abb. 3, 4). Všechna tři právě vzpomínutá sídliště navíc zmiňují dochované písemné prameny, i díky jim můžeme jako jejich zakladatele určit hraběcí rody Waldeck a Everstein (Landsberg), Schwalenberg (Stoppelberg) a Dassel (Nienover). Z jiných, zatím méně prozkoumaných zpustlých městských sídel tohoto regionu je se svým jednoduchým zemním opevněním typu val – vnější příkop a reliktů zahloubených prvků vnitřní zástavby zajímavé zřejmě hradní městečko z 1. pol. 13. stol., na zhruba čtvercovém půdorysu 3–4 ha rozložené na úpatí svahu pod hradem Schartenberg u Zierenbergu nedaleko Kasselu. I v tomto případě se patrně jednalo o dílo hrabat z Dasselu (Stephan 1997, 345–346, Abb. 10).

Obdobné či blízké lokality se vyskytují pochopitelně i na jiných německých teritoriích středověké Římské říše. Náleží k nim kupř. sídliště 13. – poč. 14. stol. Rockesberg-Altstadt ve Württembersku, s nedokončenou, na sucho kladenou kamennou hradební zdí a příkopem, zaujímající pětiúhelnou plochu 240 x 135 m o výměře jen okolo 3 ha, na které lze sledovat 20–30 typických konkávních depresí po sklepech (např. *Goessler 1950; Velímský 1992*, 132–134, 137, Abb. 14: 1, 17: 8; *Stephan 1997*, 351–353, s lit.).

Stejně jako u Frankštátu, Bruntálu nebo městečka na ostrožně Sekanka u Davle je také v německých oblastech evidentní vazba některých analogických sídelních forem na dobové horní revíry, především drahých a barevných kovů. Shody s Městiskem u Vícova vykazuje zejména zaniklý sídelní areál v trati Schwedengraben na levém břehu říčky Černé (Schwarze Pockau) mezi Ceblicemi (Zöblitz) a Marienbergem v saské části Krušných hor (*obr. 13*). Identická je poloha ve svažitém říčním zákrutu, opevnění sestávající z vrstveného valu a vnějšího příkopu, obloukovitě vedených proti dále se zvyšujícím svahům údolí, i lehčí ohrazení na bocích a snížené návodní straně. Vlastní fortifikace ovšem není příliš výrazná: příkop je dnes při šířce 4–5 m jen 1–1,5 m hluboký, obdobné dimenze má i vnitřní val. Opět ale nechybějí terénní stopy po zahloubených částech domů, dva ze suterénů i se vstupními šíjemi a na sucho kladenými kamennými plentami na obvodu odkryl archeologický výzkum. Celý oválný útvar (280 x 220 m) o rozloze necelých 4 ha byl dle četných nálezů osídlen ve 13. stol., jeho zánik kolem r. 1300 může souviset s přeměnou sousední lánové vsi Zöblitz v městskou osadu někdy krátce před r. 1323. Právě toto nové tržové středisko bývá sice běžně ztotožňováno s městečkem (*opidum*) *Lutersteyn*, na panství připomínaným r. 1361, spolu s Hans-Georgem Stephanem lze ale uvažovat také o eventualitě (jakkoliv méně pravděpodobné), že takto byla označena zřejmě již opuštěná lokace v trati Schwedengraben. V takovém případě by pak právě ona nesla jméno shodné s centrem celého dominia, hradem Lauterstein, situovaným na ostrožně jen 0,8 km dále po toku Černé. Další menší hrad, Neidberg, tentokrát spíše strážní bod a sídlo celnice na zdejší živé komunikaci do blízkých Čech, ležel dokonce (stejně jako v případě vícovského Městiska hrad Vícov) přímo na protější straně říčního údolí. Nejspíše oba hrady i dnes zaniklé městečko přitom založili v průběhu 13. věku páni z Erdmannsdorfu, původem plisenští říšští ministeriálové. Existence dle všeho urbánního útvaru v trati Schwedengraben u Zöblitz bývá sice většinou spojována s říčním přechodem tradiční „České“ cesty v daném prostoru, pominout však nelze ani výskyty stříbrných rud v bezprostředním okolí (k lokalitě a sídelně-historickým souvislostem srov. *Geupel 1984; 1992; 2003*, 303–309, 328–330; *2004*, 314–320; *Velímský 1992*, 133, 135, 137, Abb. 15: 2, 17: 6; *Stephan 1997*, 341).

Také některá další zaniklá města a městečka mohla mít úzký topografický i funkční vztah k jednotlivým báňským okrskům. Za sídlo středověkých prospektorů či horníků bývá někdy považováno sídliště v poloze Heidenlöcher u Deidesheimu ve středním Porýní, kde vrchol kopce opevnil vejčitý okruh 3 m široké hradby s vnějším příkopem a dvěma branami. Samotná hradba měla přitom archaickou podobu: její zemní těleso založené na dřevěném roštu zpevňovala soustava vodorovných trámů, kamenné zdi na obou stranách postrádaly maltové pojivo. Vnitřek velmi malého okrsku (145 x 110 m; 1,5 ha) vykazuje stopy přibližně 60–80 vcelku plánovitě rozvržených objektů, jak nadzemních, tak až 2 m zahloubených, s vyzděnými stěnami, ohništi a vstupními šíjemi. Blížší interpretaci sídliště však znesnadňuje absence písemných pramenů i nedostatek v dostupné literatuře publikovaných nálezů. Charakter opevnění navozuje i možnost datace již do 9.–10. stol. (*Uslar 1964*, 141–142, Abb. 55, Taf. 16: 1; *Velímský 1992*, 133–134, 137, Abb. 14: 2, 17: 5; *Nováček 1994*, 160; *Stephan 1997*, 351; *Friedrich 2002*, 357, Abb. 8).

Souvislost s exploatací drahých a barevných kovů v Harzu se nabízí v případě lokality Kohlberg u Güntersberge, tentokrát položené na konci široké ostrožny, jejíž areál (210 x 180 m; 3,1 ha) byl rámcově



Obr. 14. Zaniklé horní město Prinzbach v jižním Schwarzwald (Stephan 1997, 350, Abb. 12).

Abb. 14. Wüste Bergstadt Prinzbach im südlichen Schwarzwald (Stephan 1997, 350, Abb. 12).

v 1. pol. 13. stol. zastavěn opět částečně podsklepenými domy (r. 1250 se snad objekt připomínal již jako *antiqua urbs*). Pozornost vzbuzuje dochovaná obranná linie na šíji, kde násep s vnějším příkopem je obdobně jako ve vých. úseku opevnění u Vícova ve svém středu obloukovitě prohnut dovnitř (Grimm 1958, 167, 170, 269, Nr. 426, Abb. 44: h; Velínský 1992, 133, 136–137, Abb. 16: 3, 17: 7; Stephan 1997, 341; Küntzel 2008, 43, Abb. 7). Těžba polymetalických rud a zlata hrála dle některých indicií důležitou roli také při vzniku města Blankenrode ve východním Vestfálsku, krátce před r. 1248 společně založeného paderbornským biskupem a opatem kláštera v Corvey a zaniklého koncem 14. věku. Město přitom vynikalo jak velikostí (plocha 525 x 350 m; 18 ha), tak rozvinutou vnitřní zástavbou s kostelem a městskou pevností typu motte ve východním nároží ohrazeného areálu nepravidelně oválného půdorysu. Opevnění tvořil znovu převážně sypaný val s vnějším příkopem, místy doprovázený ještě dalším předsunutým náspeem. Obdobná pevnostní linie pak dokonce procházela napříč vlastním městským okrskem a dělila jej na dva stejně velké díly – buď tak ohraničovala části náležející vždy jedné z obou zakladatelských vrchností, nebo se jednalo o novou část fortifikace po redukci rozsahu města někdy na konci 13. stol. (srov. např. Nováček 1994, 160–161, obr. 1: 1; Stephan 1997, 338–340, Abb. 6).

Velmi blízko k Městisku u Vícova mají ovšem také některá zaniklá hornická sídliště, situovaná přímo v rámci důlních areálů a jen někdy nabývající charakteru institucionálních, „právních“ městských obcí (obecně např. Schwabenicky 1993; Nováček 1994; Stephan 1997, 335–340). Nápadnou podobností vyniká osada Prinzbach v jižním Schwarzwald, jako město doložené r. 1262, jejíž pravidelný oválný areál (400 x 220 m; ca 10 ha) rovněž svojí delší spodní stranou přiléhá k údolní vodoteči (obr. 14). Opevnění, tentokrát v podobě kamenné hradby s vnějším příkopem, vymezovalo sídliště proti zvyšujícím se svahům údolí. Uvnitř hradbe se vedle běžné zástavby příznačně ocitly též již dříve vzniklé šachty s obvaly a ústí dědičné štoly, která odvodňovala celé žilné pásmo stříbrných rud, pokračující dále k jihu za hranice městského obvodu. Kostel se hřbitovem byl položen na protější straně potoka, níže se nacházel patrně již ve stře-

dověku mlýn (*Schwabenicky 1993*, 97–98, Abb. 92, 93; *Nováček 1994*, 159, 161, 165, obr. 1: 4; *Stephan 1997*, 336, 338, 350, Abb. 12).

Jiný analogický případ představuje báňský komplex Fürstenberg/Hohenforst v záp. části saského Krušnohoří, kde v méně svažitě partii důlního pole obvodový příkop s vnějším náspem vydělil zhruba čtvercovou plochu 87 x 75 m o výměře pouze 0,6 ha. Také zde ohrazení pojalo do svého obvodu část obvalového tahu, v severových. nároží areálu obklopoval navíc další příkop kvadratický díl, dle výzkumných prací snad opevněný dvorec s nadzemní i zahloubenou zástavbou. Suterény jiných obytných objektů byly zjištěny i vně fortifikovaného útvaru, na ostrožně nad sídlištěm současně vznikl menší hrádek (motte). Archeologicky je hornické sídliště Fürstenberg/Hohenforst datováno do průběhu 13. a 14. stol., písemné prameny z let 1316–1317 je zmiňují coby důlní lokalitu, ale i jako město míšeňských markrabat s lenním dvorem, horním soudem, masnými, chlebnými a ševcovskými lavicemi, lázněmi a *Schrotantem* (*Schwabenicky 1991*, 8–13; *Stephan 1997*, 336–337, Abb. 5). Pro určité hornické aglomerace znamenalo právě jejich ohrazení důležitý krok na cestě k právnímu městu, obecně známým je případ Kutné Hory, kolem které za vpádu Albrechta Rakouského r. 1304 horníci na obranu údajně za jediný den a noc vyhloubili příkop a val (*FRB IV*, 463, Lib. I; V, 184, Cap. LXXXVIII; srov. *Majer 1958*, 145–147).

U některých dalších obdobných komplexů však o jejich městském charakteru přes koncentraci více příznačných atributů nelze rozhodnout s naprostou určitostí. Jde zejména o známou podkrušnohorskou lokalitu Treppehauer u Mittweidy, na které příkop s vnějším prostě vrstveným valem (někde doplněný i nižším valem vnitřním) vymezil 12 ha rozlehlou plochu se soustavou hned několika paralelních, intenzivně na stříbro těžných rudních akumulací. Důlní díla tu opět provázela početná, do dvou souběžných řad uspořádaná zástavba, užívající jak zahloubených suterénů (ca 22 objektů), tak nadzemních nepodsklepených dispozic. Bohaté nálezy hmotné kultury svědčí o kontinuálním osídlení rozsáhlého areálu od 2. čtvrtiny 13. do poloviny 14. věku, jeho spolehlivější identifikaci coby městského organismu nejspíše opět pod přímou správou míšeňských markrabat ale brání naprostá absence odpovídajících písemných relací (srov. např. *Schwabenicky 1988*, 240–245, Abb. 1–3; *1991*, 16–52; *1993*, 95–96, Abb. 90, 91; *Nováček 1994*, 160, 163, obr. 2; *Stephan 1997*, 335–338, Abb. 5b). Jindy pak liniové útvary různého typu ohrazovaly zcela zřejmě obvyklá hornická sídliště bez městského statutu, ve 13. stol. situovaná přímo v prostorech důlních cechů (srov. *Nováček 1994*, 165). Z českých zemí je možné uvést severových. partii báňského komplexu na jihlavských Starých Horách (hrotitý příkop o šířce ca 4–6 m a hloubce 2,5–3,5 m: *Hejhal – Hrubý 2006*, 235, 242, 245–247, obr. 105, 118, 122, 124; *Hrubý – Hejhal – Malý 2007*, 25, 29, 53, Abb. 7, 10).

Výše podaná komparace s obdobnými objekty známými z prostoru střední i západní Evropy tak jednoznačně zařazuje Městisko u Vícova do kontextu menších sídlišť urbánního charakteru. Z celé řady vnějších atributů, typických pro tyto lokality, vyniká vedle charakteristické vnitřní zástavby „městského“ rázu s četnými suterény především poměrně mohutné opevnění. Právě sestava patrně volně vrstveného valu s vnějším hrotitým příkopem, provázeným buď dalším drobnějším předsunutým náspem, nebo lehčím přehrazením, byla dle všeho příznačná pro prvotní fortifikace většiny institucionálních městských či trhových obcí 13. věku v celém širším středoevropském prostoru. Geograficky i typově se přitom vícovskému Městisku nejvíce blíží prvotní opevnění zeměpanského městečka Kostelce na Hané, situovaného jen 9 km na SV. Archeologický výzkum tu r. 1999 odkryl hrotitý příkop, na úrovni podloží o šířce 6,5 m a hloubce 3 m, jehož vnitřní stěnu těsně nade dnem navíc členil 0,2 m široký plochý ústupek. Z materiálu získaného hloubením příkopu pak byl dle příznačného zvrstvení zásypu příkopu navršen vnitřní obvodový val. Tato bariéra, díky superpozici s dalšími zahloubenými objekty vcelku spolehlivě datovatelná do 13. stol., zcela zřejmě od severu ohrazovala proti zvyšující se náhorní rovině areál původní trhové osady, jinak (již jako městečko) připomínané poprvé až r. 1347 (srov. *Šmíd 2000*, 169, obr. 3; *2004*, 65–66, 72, 89–90, č. 11, foto č. 6; k samotnému Kostelci *Janoušek 1933a*, 97–109; *Kuča 1998*, 79–82).

Z dalších vzácných příkladů archeologicky zkoumaných, obdobně řešených primárních fází městských opevnění v českých zemích lze uvést dvojici zeměpanských měst. Poličku v prvním půlstoletí existence patrně chránil pouze zemní násep s vrcholovou palisádou a vnějším příkopem, až v průběhu 1. pol. 14. stol. vystřídaný kamennou hradbou, nejstarší jádro Mostu vydělil v 2. čtvrtině 13. věku od jihu příkop 8 m široký a 2,5 m hluboký, snad s vnitřním valem (*Frolík – Sigl 1992*, 70, 72–75, obr. 2, 4–6; *Klápště 2002*, 8, 184, 187, 218, 245, obr. 1, 2, tab. 12, 39, přílohová mapa). Obdobným vývojem prošlo v rámci 13. věku zřejmě i šijové ohrazení klášterního městečka na ostrožně Sekanka u Davle (*Richter 1982*, 13–17, 207–209, 216, obr. 152, tab. 7: 2, 8, 9, přílohy 1–5). Další poměrně četné doklady o jednoduchých formách zemních fortifikací českých a moravských městských obcí pozdního přemyslovského období poskytují písemné prameny (např. 1279 Horažďovice, snad k 1289 Pelhřimov, 1290 Kojetín, 1305–1315 Nový Bydžov, ještě 1323 Uherské Hradiště: *RBM II*, 653–654, 1228, č. 1518, 2801; *Novák 1903*, 175–177, č. 231, 232; *Kapras ed. 1907*, 8, 11–12, 18–19, 34, č. 19, 27, 44, 104; *Kuča 1995*, 39–43; 2000, 472–473; *CDM VI*, 181, č. 243; obecněji též *CDB V.1*, 155, č. 84).⁷

Výrazná pevnostní linie Městiska u Vícova může však představovat zároveň i důležitou indicii vybavení celé lokace výlučným městským právem a městskou jurisdikcí, platnými právy v taktu vymezeném obvodu (k teritorializaci městského práva obecně např. *Kejř 1988*, 231; 1998, 163–164). Oprávnění vybudovat opevnění obdobného rozsahu náleželo ostatně, stejně jako vybavení trhovými právy, k přímým regálům, vázaným na výslovný souhlas panovníka. Z časově blízkých příkladů vzpomeňme alespoň privilegia pro Smilův Brod z r. 1278, pro více osad hradištských premonstrátů r. 1284 nebo biskupský Kojetín r. 1290 (*CDB VI.1*, 62–63, č. 20; *CDM IV*, 291–292, č. 222; *RBM II*, 653–654, č. 1518; souhrnně např. *Petrlik 1957*, 53–56; *Haas 1958*, 178–180, 182; *Kejř 1998*, 160–162).

Při úvahách o původním charakteru osídlení lokality je konečně třeba přihlédnout i k jeho samotnému, výmluvnému pomístnímu lidovému pojmenování Městisko, typickou koncovkou označujícím místo, kde stávalo zaniklé sídliště městského rázu. Jde totiž o mikrotoponymum velmi staré, poprvé doložené již v pernštejnském urbáři plumlovského panství z r. 1590, kdy louky *pod Městiskem* nebo *u Městiska* drželi pod platem tři vícovští usedlíci (Moravský zemský archiv v Brně, fond F 264 – panství Plumlov, č. 835, fol. 335r., 336r., 339v.; srov. např. *Janoušek 1932*; 1933b, zvl. 64; o samotném urbáři též *Řezníček 2002*, 234–235, č. 456, a *Vařeka 2003*, 2–5). Dosud mezi Vícovskými živé pomístní jméno tak může vycházet z pozdně středověké lokální tradice, zachovávající povědomí o městské osadě, kdysi existující v jihozáp. zázemí vsi.⁸

⁷ Nálezová situace v prostoru jižní pevnostní linie městečka na Sekance umožňuje sice uvažovat v intencích vedoucího výzkumu Miroslava Richtera také o současném vzniku vnitřního náspu a kamenné hradební zdi, jako logičtější se však jeví následnost obou prvků, přičemž vlastní hradba nebyla posléze dokončena. Vrstvené valy však nemusely být jediným typem zemního opevnění městských lokalit 13. století. Další alternativu představovaly dřevohlíněné hradby různých konstrukcí, zachycené kupř. v Jevíčku, kolem trhové osady ve Starém Městě u Uherského Hradiště, na sev. opyši Sekanky či zřejmě také v Litovli (*Mackerle 1958*, 27–29; *Galuška 1998*, 346–347, obr. 3: C; *Richter 1982*, 15–16, 209, příloha č. 6; *Šlězár v tisku*; *CDM VI*, 251–252, č. 324).

⁸ Konkrétně dle urbáře z r. 1590 vícovští půllánici Kuba Poušků a Jan Špluchna a po nich i jejich následovníci Jíra Slabejch a Kalastra platili vždy z louky pod Městiskem každoročně o sv. Václavu 5 a 14 grošů, čtvrtlánik Martin Červinků odváděl z louky u Městiska každoročně o sv. Václavu 8 grošů.

Původní pomístní jméno Městisko prošlo ovšem od 16. století určitým jazykovým vývojem: trat *Měžnisko* je dále připomínána za tratí Příhon v německy psaném hraničním protokolu Josefinského katastru obce Vícova

5. Opevněná hornická osada, vícovské hradní městečko, či nezdařená městská lokace na lešanském panství?

Snesené příklady předestřely v podstatě tři stěžejní modelové sídelně-historické situace, za kterých vznikaly vícovskému Městisku analogické sídelní areály. Vedle nutnosti zajistit základní funkce lokálního střediska trhu a řemeslné výroby pro určité majetkově-správní teritorium hrál často při genezi a vývoji těchto osad důležitou roli těsný prostorový a funkční vztah k rezidencím pozemkových vrchností a jejich hospodářským provozům. V některých případech pak k zásadním faktorům vzniku obdobných městských lokalit náležely bezprostřední nebo zprostředkované relace k exploataci nerostného bohatství, zejména drahých a barevných kovů. Výjimkou pochopitelně nebylo současné působení a prolínání více těchto činitelů. V případě zaniklého městského sídliště u Vícova nabízí místní geografický a historický rámec celou základní škálu možných interpretací vzniku, je proto třeba alespoň předběžně zvážit jednotlivé varianty.

5.1. Možné relace k železnorudnému hornictví

Rudní akumulace nebyly na rozdíl od období 8.–11. stol. dlouho považovány za závažnější stimul pro rozvoj vrcholně středověkého osídlení Drahanské vrchoviny, a to i přes důležité náznaky některých písemných pramenů (např. *CDB II*, 363, č. 351, pro situaci na tzv. Horním panství hradištských premonstrátů snad v 70. letech 13. věku). Teprve práce posledních let upozornily mj. na možný význam ložisek železných rud v severní části regionu. Vedle výskytů v horním povodí Nectavy a na Konicku jde zejména o lokalitu v trati Na kutiskách (též Vlčí jámy) v Repešském žlebě u Stínavy. Jedná se o plošně relativně omezené čočkovité těleso velmi kvalitních železných chlorit-sideritových, v menší míře též magnetitových rud vulkanosedimentárního původu ze skupiny ložisek šternbersko-hornobenešovského pruhu moravskoslezského devonu, ze kterého se ve více časových periodách mohlo vytěžit snad až přes dva tisíce tun rudy. Rozdílný ráz dobývek dovoluje rozčlenit exploataci naleziště Na kutiskách do několika časových etap, z nichž poslední, kdy došlo k podfáraní celého ložiska dědičnou štolou, lze spolehlivě datovat k polovině 16. století. Těžba již ve vrcholně středověkém období je proto i vzhledem k charakteru některých prací (úklonné jámy s krátkou štolou) vysoce pravděpodobná, jakkoliv bezprostřední důkazy zatím chybějí (k lokalitě souhrnně např. *Melichar – Synek 1998; Goliáš 1999; Goliáš –*

z 19. září 1787, ve stejné formě (*Měsnisko*) pak figuruje také na porostní mapě polesí Stínava z r. 1909 (srov. Moravský zemský archiv v Brně, fond D 6 – Josefínský katastr, kniha č. 594 – Vícov, fol. 5v.; fond F 31 – Liechtenštejnská lesní zařizovací kancelář Břeclav, č. 5 484-5 487). V obou případech tedy došlo k nahrazení tvrdší středověké nepřívzvučné souhlásky „t“ změkčujícím nosovkovým „n“, které patrně více vyhovovalo hláskoslovnému vývoji a rázu místního hanáckého dialektu. Z takto modifikovaného pojmenování následně vychází již jen těžko pochopitelné označení nad lokalitou procházející lesní cesty jako *Měsniskova* (popř. *Měsnisková*) *cesta*, vlastní pomístní jméno přechylující v adjektivum zdánlivě odvozené z osobního příjmení (za údaj o tomto mikrotoponymu děkuji ing. Jaroslavu Ponikelskému a ing. Janu Pořízkovi z lesní správy Žárovice). Ve vlastním Vícově se nyní ovšem užívá také variantní podoba pomístního názvu se zpětně prisunutým středovým „t“: *Městnisko*. Lokačně je pak toto jméno v současnosti (stejně jako na mapě z r. 1909) s mírným místním posunem vztahováno spíše ke svahu v bezprostředním severním předpolí samotného opevněného areálu.

Děk tu náleží panu Františku Hlouškovi, hajnému z Vícova, který jako první autora upozornil na vlastní pomístní jméno *Městnisko* a jeho aktuální lokalizaci, stejně jako vícovskému lesníkovi panu Bohuslavu Trněčkovi za další cenné konzultace k mikrotoponymii zdejších lesů.

Prudká 1999; Prudká 1999).⁹ Obdobných menších, již ve středověku využívaných zdrojů přitom může budoucí prospekce v širším zázemí vícovského Městiska odkrýt více. Příkladem mohou být výsledky průzkumu J. Hebra z r. 2003, kterým byly zaznamenány stopy kutacích prací, struskové haldy a jiné stopy po těžbě a zpracování železných rud v tratích U Ždůňku a Biskupka jižně a záp. od vlastního hradu Vícov (Baarová – Moš – Šlězár 2003, 19). Zřejmě s hornictvím souviselo dále např. pomístní jméno Kutěřov (*Kutzerzawa*), již r. 1391 užitě pro les zhruba 2 km jižně, urbář plumlovského panství uvádí r. 1590 louku *V hamřísku* u sousední Stínavy. Také polní trati mezi Stínavou a Vícovem nesou dodnes pomístní jméno *Kotine – Kutiny* (*CDM XII*, 42, č. 52; *ZDO VI*, č. 380; Moravský zemský archiv v Brně, fond F 264 – panství Plumlov, č. 835, fol. 349r.; *Janoušek 1933a*, 157; *Hanzlíková 1983*, 15, 26; *Nováková 1983*, 15, 26; srov. také *Šlězár 2002*, 71–72).

Nepřekvapuje proto, že ochrana těžebního areálu železných rud v Repešském žlebu i dalších možných výskytů je někdy považována za jeden z důležitých faktorů vzniku okolních vrcholně středověkých fortifikací: zejména 3,5 km na JV položeného opevnění v trati Smilovo hradisko, určité relace v tomto směru jsou předpokládány rovněž u samotného hradu Vícov (např. *Šlězár 2002*, 18–20, 69–75, 77; *Šlězár – Moš 2006*, 425, 427; základní souhrnné informace o obou opevněních přináší *Plaček 2001*, 574–575, 688–690). Ještě blíže kutišti, jen 2,8 km východně, navíc v komunikačně velmi výhodné poloze, je ale situováno také samotné vícovské Městisko. Nabízí se tedy interpretovat tuto lokalitu v obdobných intencích jako opevněnou osadu specializované hornické komunity, zaměřené na dobývání železných rud v přílehlém lesním masivu, i vzhledem k některým sneseným analogiím a poměrně četným výskytům železářských strusek v prostoru samotného sídliště. Pro takto striktně formulované tvrzení však zatím jakékoliv přímé podklady chybějí: ač je třeba s těžbou ve 13. a 14. stol. na ložisku Na kutiskách vážně počítat, prokázat ji může teprve budoucí výzkum, stejně jako u jiných okolních výskytů. Vlastní Smilovo hradisko sice silně připomíná některé fortifikace kupř. v zlatonosných revírech Jeseníků (Freudentšajn: *Kouřil – Prix – Wihoda 2000*, 86–99) a jeho hmotná kultura má některé shodné rysy s nálezovým spektrem hornických sídlišť 13. věku, důkazy o bezprostřední souvislosti Smilova hradiska se starým dolováním železných rud ovšem zatím rovněž postrádáme. Na druhou stranu však pokračující průzkum analogických fortifikací na Strašicku v Podbrdí jejich úzkou funkční spojitost s železnorudným hornictvím spíše potvrzuje, obdobnou skupinu tvrzí či opevněných sídel spjatých s produkcí železa lze ve 14. a 15. stol. zastihnout i na Žďársku (*Anderle – Švábek 1989*, 111–112, 114; *Nováček 2007*, 165, 170; *Kreps 1970*, 8–10, 14–26; *Maur 1986*, 42–43, 48, pozn. 6).

Většina obdobných opevněných hornických sídlišť v celém středoevropském prostoru však byla vázána na dobývání nikoliv obecných, ale drahých kovů, u nichž bylo ohrazení

⁹ Z obvalu pinky č. 5 Na kutiskách pocházející skalní klín nese složitou kovářskou značku, identickou se značkou na hornickém špičáku, nalezeném na 3 km jihových. položeném hradě Vícov. Podle *P. Šlězara a P. Moše (2006)* by tak termín zániku vícovského hradu (1389) měl být datem *ante quem* pro vznik obou nástrojů, a tedy i pro přesnější zařazení jedné etapy těžby železných rud v Repešském žlebě. Nepřihlédli však k možnosti sekundárních aktivit na hradě právě v 16. a 17. stol., doložených i dalšími archeologickými nálezy (srov. *Žákovský 2006*, 23, 50, 96–99, 123–124, 149), při nichž mohl být špičák užíván kupř. při lámání lehce dostupného stavebního kamene z destruovaných zdí hradu (k tomuto aspektu např. *Podroužek 2006*). Svým charakterem má na obou nástrojích užitá značka skutečně blízko k měšťanským merkám 15. a 16. věku, i když časnější dataci lze rovněž připustit – připomíná erbovní znamení pánů z Kravař, držitelů sousedního panství Plumlov v letech 1325–1466.

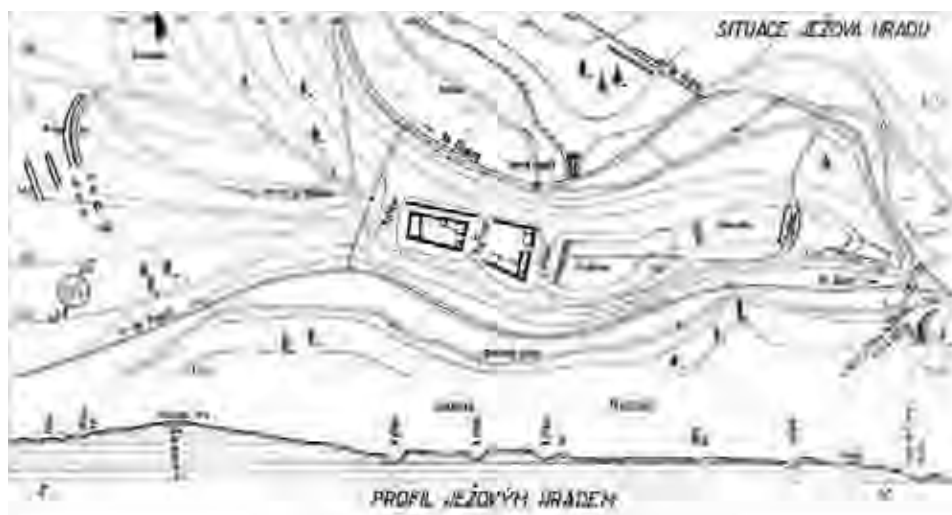
sídelních, zpracovatelských nebo dokonce těžebních areálů pochopitelné. I z těchto příčin je třeba možnou souvislost mezi založením hrazené městské osady na vícovském Městisku a soudobou exploatací železných rud v jeho bližším okolí považovat za hypotézu, jejíž potvrzení nebo vyvrácení může přinést pouze další sídelně-historický výzkum, zaměřený mj. i na průběh starých komunikací. V každém případě by však případné budoucí zjištění o důležité roli železářství v životě osady nebylo překvapením. Zvláště když už první analýzy zdejších železářských strusek připouštějí alespoň zčásti jejich původ z přímé výroby železa v hutnických pecích (*Stránský – Ptáčková 2007*; srov. i 3. kap. této práce).

5.2. Městisko a hrad Vícov

Bližší funkční zařazení lokace v poloze Městisko nebude možné vyřešit bez vyjasnění vztahu k fortifikačnímu a sídelnímu komplexu hradu Vícova, položenému na protáhlé ostrožně jen 150–200 m jižně na protější straně údolí Okluky (*obr. 2, 15*). Vlastní hrad byl velkou dvoudílnou, v podstatě regulární zděnou dispozicí o délce přes 110 a šířce 33–50 m, v přední polovině ostrožny umístěnou mezi trojicí šíjových příkopů. Měl obrácený komunikační rozvrh, s přístupem vedeným od opyše do lichoběžníkovitého předhradí s branskou věží a další věžicí v severových. nároží. Hlavní palác v bezvěžovém podélném jádru se vypínal teprve nad třetím šíjovým příkopem v samotném čele pevnosti. Součástí hradního komplexu bylo ale i rozlehlé, více než 200 m dlouhé předhradí v plochém středním a koncovém dílu ostrožny. To přepažoval přibližně uprostřed mělký příkop a val nejasného stáří, alespoň od jihu je částečně ohrazovala i kamenná zeď. Samotný opyš ostrožny byl oddělen ještě jedním mohutným, zcela jistě ve středověku vylámaným příkopem, za kterým však chybějí jakékoliv stopy zástavby. Nevýrazný obloukovitý val s vnějším příkopem lze navíc sledovat na návrší Biskupka ca 300 m záp. od vlastního hradu. Není však jisté, zda se spíše než např. o opevnění obléhacího ležení z r. 1389 nejedná o pravěkou fortifikaci v předpolí ostrožny, vícekrát osídlené od pozdní doby bronzové. Obraz rozlehlého a složitě strukturovaného sídelního a pevnostního souboru dokresluje další stopy osídlení na koncovém hřebeni a úpatí hradního opyše i na protější ostrožně Nad Prádlly, stejně jako nedávno zničené zbytky rybníční hráze na Oklucce pod hradem, pokud zde skutečně šlo o dílo vrcholného středověku (z nejdůležitějších titulů k lokalitě např. *Blekta 1936*; *Plaček 2001*, 688–690; *Žákovský 2006*).

Hrad figuruje v několika písemnostech pokročilého 14. stol., o jeho zániku r. 1389 po obležení Petrem z Kravař vypovídá dostatečně soudobá listina i bohatý soubor artefaktů z výzkumu v r. 1935. Celý hradní areál řadilo proto dosavadní bádání na základě písemných zpráv, redukované jednopálacové dispozice i archeologických nálezů ke stavebním podnikům 2. čtvrtiny 14. věku. Jen příkop na opyši byl někdy považován za možný pozůstatek prvotní, nakonec nerealizované varianty, počítající původně s umístěním hradu v klasické poloze na konci ostrožny (*Plaček 2001*, 689).

Povrchový průzkum Karla Lukase a jeho synů v letech 1998 a 1999 (srov. *Doležel 2000b*, 406–407) však přinesl ze sev. svahů hradního jádra i obou předhradí dostatečně typickou keramiku, zčásti velmi pravděpodobně současnou s hrncinou z protějšího Městiska (*obr. 16*). Nepříliš často lze zaznamenat ještě klasické grafitové hrnce se vzhůru vytaženým řimsovým okrajem, v jejichž výzdobě se objevuje širší šroubovice nebo vlnice (*obr. 16: 1–4*). Několik fragmentů pak svými vlastnostmi odpovídá zhruba druhé keramické skupině z Městiska, se silnější příměsí hrubšího břidlicového ostřiva, absencí tuhy a nástřepím

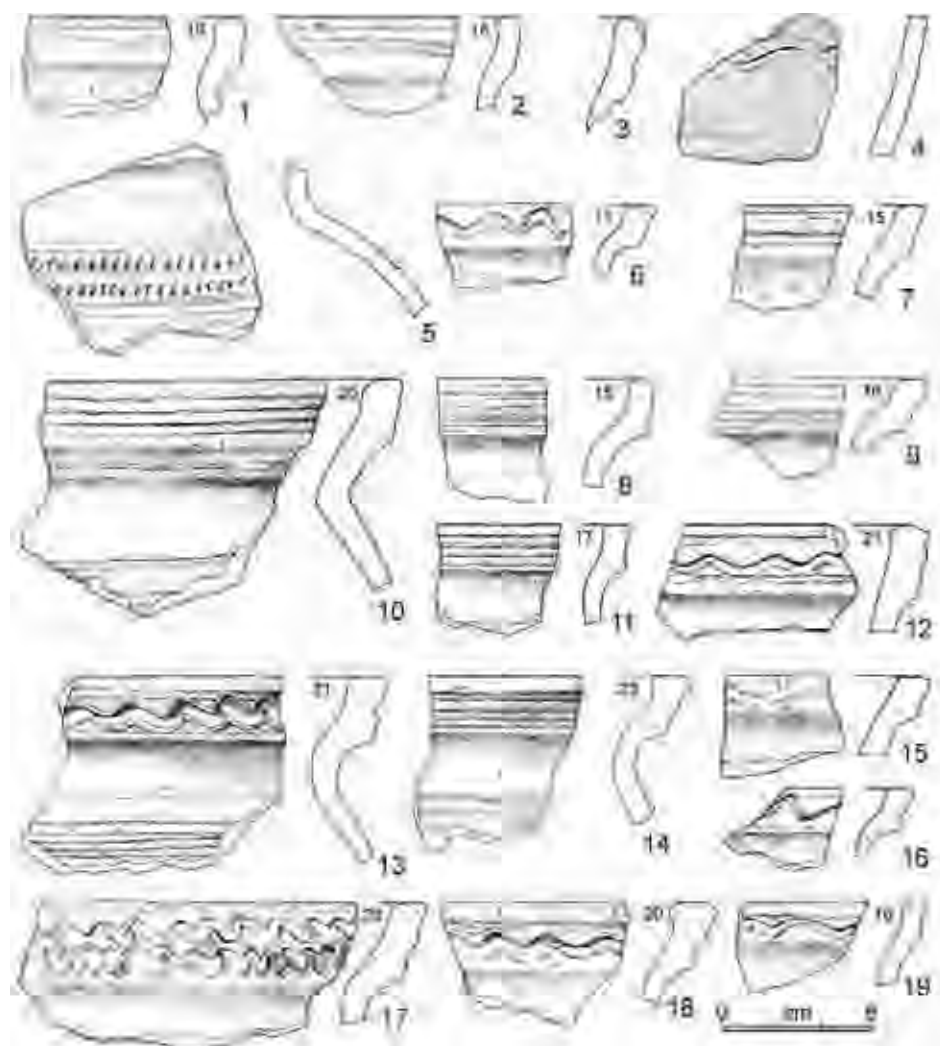


Obr. 15. Ostrožna hradu Vícova (Ježova hradu) na plánu J. Blekty (1936, 67). Dosud nejúplnější, byť v základní orientaci a tvarování ostrožny poněkud nepřesné zaměření pravěkého a středověkého sídelního komplexu. Zaniklé Městisko situováno v protějším sev. ohybu Okluky.

Abb. 15. Bergsporn von Vícov auf der Karte von J. Blekta (1936, 67). Die vollständigste, obwohl bei der Grundorientierung und der Form des Bergsporns etwas ungenaue Vermessung des urgeschichtlichen und mittelalterlichen Siedlungskomplexes. Die Wüstung von Městisko befindet sich in der gegenüberliegenden nördlichen Mäander des Okluka-Baches.

i povrchem vypálenými do popelavě šedé až šedohnědé barvy (vytažený okraj hrnce s jednoduchou vlnicí, výduť s radélkováným motivem: obr. 16: 5–7). Četnější jsou ovšem různé velké hrnce většinou opět ještě s římsovitými okraji, v jejichž utváření ale nastupují prvky vedoucí k nepravým okružím (obr. 16: 8–19). Dekor okrajů i plecí nádob různě kombinuje varianty šroubovice s převážně výrazněji rytou širší vlnicí, větší hrnce byly středně ostřeny i zrný horniny (břidlice) o velikosti až 4 mm, jinak dominuje písčité ostřívo okolo 1 mm. Keramika této skupiny vykazuje kvalitní oxidační výpal do šedohnědých odstínů, zejména u masivnějších nádob zachovávající slabší příměs grafitu v jádře střepu.

Dle výše shromážděných analogií z širšího Prostějovska je třeba nejstarší keramiku z vícovské hradní ostrožny zařadit přibližně do 2. pol., či přesněji snad poslední třetiny 13. stol., s možným přesahem do počátku následujícího věku. Předběžné zveřejnění této datace (Doležel 2000b, 407) vedlo následně některé badatele k posunu počátků samotného kamenného hradu rovněž již do 2. pol. 13. věku, s poměrně zajímavými dopady pro výklad geneze majetkově-správní struktury regionu (např. Durdík – Bolina 2001, 112, 159; Šlězár 2002, 76; Baarová – Moš – Šlězár 2003, 19; Šlězár – Moš 2006, 423, 425; Bolina – Šlězár 2006, 331). Bezprostřední přiřazení keramických nálezů 13. věku k dnes patrným pozůstatkům hradu, jakkoliv vysoce pravděpodobné, není ale bez problému a bude vyžadovat hlubší terénní revizi. Pro závěr 13. stol. lze teoreticky na místě pozdějšího hradu připustit i existenci dosud neznámého staršího osídlení, ať již opevněného, nebo bez ohrazení. Zajímavou paralelou mohou být v této souvislosti stopy tehdejší lidské přítomnosti i na široké terasovité ostrožně Nad Prádlý v jihových. sousedství hradu (trojice opaskových pře-



Obr. 16. Hrad Vícov (Ježův hrad). Keramika z povrchových sběrů K. Lukase a synů (1998 a 1999). 1, 4–18: svah pod severových. nárožím jádra fortifikace; 2, 3, 19: sev. svah pod prvním dílem hradu a navazujícím vých. předhradím. Tradiční grafitová hrnčičina (1–4), hruběji ostřené netuhové zboží (5–7), keramika třetí skupiny, zčásti ještě se slabou příměsí tuhy (8–19). Kresba S. Plchová, zpracování A. Del Maschio.

Abb. 16. Burg Vícov. Keramik von den Oberflächensammlungen K. Lukas' und seiner Söhne. 1, 4–18: Hang unter der nordöstlichen Ecke des Kerns der Befestigung; 2, 3, 19: Nordhang unter dem ersten Teil der Burg und angrenzende östlichen Vorburg. Traditionelle Graphittonware (1–4), gröber gemagerte nicht graphitierte Ware (5–7), Keramik der dritten Gruppe, teilweise noch mit schwacher Graphitmagerung (8–19).

zek, archaická ostruha s kolečkem, hřeby: Šmíd – Malečkovi 2007, 23–27, obr. 8, 11: 5–10). Na druhou stranu by však počátky samotného vícovského hradu již před koncem 13. věku logicky zapadaly do známého vývoje jednotlivých dominií na Plumlovsku za doby posledních Přemyslovců. Také místně jsou nálezy keramiky 13. a počátku 14. století zatím sku-

tečně vázány spíše na záp. polovinu hradní ostrožny s vlastním kamenným jádrem hradu, nikoliv na sídelně výhodnější a plošší vých. část.

Jestliže opravdu po určitou dobu existovaly pospolu v těsné blízkosti hrad Vícov s okolním osídlením a rozlehlá hrazená osada v trati Městisko, jaké byly jejich vzájemné relace? K celé řadě významnějších středověkých fortifikací přiléhaly již od 13. stol. bezprostředně nebo v určité distanci menší sídelní lokality, velmi často s určitými městskými výsadami, které sloužily především k pokrytí potřeb dotyčného hradního sídla a samy na něm byly bezprostředně existenčně závislé. Vedle těchto útvarů, Janem Smetanou výstižně charakterizovaných a označených jako „hradní městečka“ (*Rusó – Smetana 1994, 330–332; Küntzel 2008, 37–39, 50, Abb. 2*), pak v rámci příslušných panství existovaly také další, významnější městské útvary, plnící standardní roli regionálních ústředí výroby a směny. Proti obdobné klasifikaci Městiska jako hradního městečka hradu Vícova však stojí celá řada závažných argumentů: především lze jen těžko rozhodnout, zda hrad zde představoval skutečně starší prvek celého uskupení, za současného stavu vědomostí mohla být prvotní spíše protější městská lokace. Samotný hrad pak existoval a dále se rozvíjel nejméně další tři čtvrtě století bez toho, že se jakkoliv prakticky projevila potřeba nahradit zaniklé protější osídlení jiným odpovídajícím způsobem. Zatímco v naprosté většině případů klasická hradní městečka vznikla až v určitém časovém odstupu po výstavbě vlastního hradu a zanikla teprve spolu s ním nebo dokonce přetrvávala opuštěná hradního sídla, v případě Vícova minimální paralelní doba trvání obou složek nese svědčí pro jejich přímou závislost.

I kdyby však budoucí výzkumy prokázaly prioritu hradu, neobvyklá by byla zdatně odsazená, autonomní poloha městečka na druhé straně údolí za Oklukou. Jedním z nejtýpějších znaků hradních městeček totiž bývá naopak jejich co nejtěsnější zapojení do obranného a sídelního komplexu vlastní hradní rezidence, pokud možno v rámci jediného fortifikačního celku: vedle umístění na svahu či úpatí hradní výšiny je u ostrožných dispozic velmi častá poloha hradních městeček na rozšiřujících se šíjích, plošinách či sedlech v předpolí (srov. *Küntzel 2008, 38–39*). Také u Vícova by se jako ideální místo nabízela daleko snáze volná vých. polovina samotné hradní ostrožny, vyhovující jak rozměrově (ca 200 x 40–50 m), tak utvářením reliéfu s plochým temenem a krátkými sráznými svahy. Z hradních městeček či osad v takovýchto zcela obdobných situacích jmenujme alespoň Radkov na Moravskotřebovsku již z 2. pol. 13. stol. (*Kuča 2004, 269–270; Küntzel – Unger 2004*) nebo Tepenec u Jívové ze 14. věku (*Tymonová 2002, zvl. 215–217, 221, obr. 1–3; Vránová – Vrána 2005, 25–38*). Přes mohutné opevnění určitých lokalit (např. Radkov) by navíc obslužné hradní městečko jen těžko disponovalo nejméně 350 m dlouhou fortifikací, konkurující i některým z tehdejších zeměpanských měst.

Na druhou stranu lze však již ve 13. stol. v sídelní struktuře více dominií zastihnout v těsné blízkosti rezidenčních hradů nejen lokality typu podhradí s jistými urbánními rysy, ale naopak plnoprávné, dále se rozvíjející městské obce. Právě v těchto případech je v závislosti na konkrétní terénní konfiguraci poměrně časté vysazení městského areálu bezprostředně na protější straně říčního údolí, zaručující nerušený, hradním sídlem neomezovaný prostorový, ekonomický i právní rozvoj. Takto rozvržené, víceméně rovnocenné dvojice hrad (tvrz) – město (městečko) zaznamenáváme na jihočeských panstvích Vítkovů (Český Krumlov, Rožmberk), k další období náleží v Čechách např. Bor u Tachova, Březnice, Ledec nad Sázavou, Polná či Strakonice, na Moravě Černá Hora, Jevišovice nebo Želetava (*Poche a kol. 1980, 430–437; Kuča 1996, 184–187, 369–372, 472–474, 564–579; 1997,*

632–636; 1998, 365–373; 2002, 369–387; 2004, 438–445; *Plaček 2001*, 733–735). Pokud budoucí výzkumy skutečně potvrdí užší vzájemné časové, funkční a územně-správní relace vícovského hradu a sousedící lokality v trati Městisko, mohlo by se zde jednat právě o shodně seskupenou sestavu dvou základních centrálních prvků konkrétního správně-majetkového celku, z nichž ovšem jeden – městské založení – z blíže neznámých důvodů zanikl.

6. Lokace na Městisku v dobové majetkosprávní struktuře a historických souvislostech

Předběžná analýza svědčí spíše pro funkci hrazeného sídliště v trati Městisko u Vícova jako stabilnějšího založení městského charakteru, sloužícího širšímu spotřebnímu a tržnímu okruhu. V ekonomice osady nelze rovněž vyloučit důležitý podíl těžby a zpracování železných rud v těsném zázemí. Svrchovaně závažný problém spojitosti lokace na Městisku s konkrétní pozemkovou vrchností a příslušným majetkově-správním teritoriem je však při absenci přímých písemných pramenů řešitelný prozatím jen s pomocí retrogresivních postupů, ne vždy poskytujících jistotu.

V 2. pol. 14. stol. se po Vícově a nedalekých Lešanech psali Jan (Henzlin) a jeho synové Albert a Smil, členové rodu erbu lišky ve skoku, ze kterého známe (kromě Janovy dcery Anežky) ještě Alberta z Lešan, snad Janova bratra či bratrance. Jejich blíže neznámým předkem byl Zdislav z Lešan, r. 1343 již zemřelý (*obr. 17*). V rukou jednotlivých příslušníků rodu se nacházela skupina poměrně koncentrovaných majetků, situovaných většinou v těsném sev. okolí Vícova: vedle podílů ve vlastních Lešanech a Vícově šlo o državy ve Stínavě, Ptení a Bernově, později zaniklém v sev. sousedství Ptení, také ale o les Okluky, rozkládající se záp. od Stínavy (k lokalizaci Bernova srov. *Šrot 1982*, 11, 13; *1986*, 158, 164, 178). Určité nevelké alody náležely rodu i ve Výšovicích u Prostějova a od r. 1355 ve vedlejší Žešově, Zdislavova žena Hedvika žila již jako zbožná vdova ve 40. letech 14. věku na svém domě v Žebrácké ulici nedaleko kostela sv. Mořice v Olomouci.¹⁰ Na samotném hradě Vícov měl snad ještě do r. 1384 určitá práva Smil z Vícova, bezpečně od června 1379 však byl skutečným pánem hradu Oldřich z Boskovic se svými syny (*ZDO IV*, č. 355; *CDM XI*, 146, č. 158; *XV*, 252–253, č. 290). Zdá se, že sídlem pánů z Vícova a Lešan byla v té době už jen vícovská tvrz přímo ve vsi spolu se dvorem v Lešanech (*obr. 1: 6*; *ZDO I*, č. 416, 692; *Janoušek 1933a*, 157; *Musil 2002*, 30). Již předtím navíc Boskovicové disponovali v Lešanech, Vícově a některých jiných blízkých vsích nemalými podíly, stejně jako Plumlovští z Kravař či členové místních drobných vladyckých rodů (např. *ZDO I*, č. 220, 455, 512; *III*, č. 13, 580; *VI*, č. 8–12). Přesto však určité vazby mezi jednotlivými skupinami majetků v regionu naznačují možnou existenci původně většího a kompaktnějšího dominia pánů z Lešan, z pahorkatiny mezi střední Oklukou a Romží vybihajícího

¹⁰ Základní písemné prameny k dějinám rodu pánů z Lešan a Vícova ve 14. a na poč. 15. stol. lze vyhledat v obecně známých edicích (*ZDO*, *CDM*), z dalších např. *Dudík 1884*, 528, 536 a Státní okresní archiv Olomouc, Archiv města Olomouce, Sběrka listin, inv. č. 18 (též *Spáčil 1998*, 71, č. 19). Zdařile a s využitím cenných údajů z Paprocského Zrcadla resumuje poznatky o rodině *Pinkava 1927*, 72; o výjimečné osobnosti Smila z Vícova široce informují písemnosti církevní a univerzitní provenience (jejich značně neúplný souhrn srov. *Tříška 1981*, 487). K pečetím a heraldice rodu *Sedláček 1925*, 301; *Pilnáček 1930*, 140, 535, č. 426; *Šebánek 1932*, 177–178, č. 874, 881; *Sedláček – Růžek 2003a*, 97.

vzhůru po svazích Dražanské vrchoviny. Deskové vklady po polovině 14. stol. ovšem zachycují již zanikové stádium této dříve rozlehlé državy.

Písemné prameny dochovaly jméno jen jediného muže, se kterým lze pro 2. pol. 13. věku počítat jako s možným vlastníkem lešanského statku v jeho původním největším rozsahu. Byl jím Albert z Lešan, významná osobnost Olomoucka v kritické době interregna po bitvě na Moravském poli r. 1278. Samotné jeho jméno, shodné se jmény dvou příslušníků rodu za lucemburské epochy, dovoluje uvažovat o kontinuitě mužské linie po celé 13. a 14. stol., jméno v kombinaci s erbovním znamením pak navozuje reflexi blíže neznámých vztahů k pánům ze Slivna, Pušperka a Poděhus (srov. *Kolář 1883a*, 22–23; *1883b*, 104–105; *Sedláček 1925*, 197; *Sedláček – Růžek 2003b*, 163, tab. 37: 6; *Hradecká 1973*, 78, č. 202).

Dle známých listinných dokladů bylo Albertovou majetkovou základnou bezpochyby již za vlády Přemysla Otakara II. budované vlastní lešanské panství, svými západními hranicemi dosahující až na vrcholový hřbet Dražanské vrchoviny. K Lešanům však Albert získal patrně bezprostředně po Přemyslově smrti do správy i na severu sousedící zeměpanské Konicko, stejně jako samotná lešanská doména jdoucí až k rozvodí a hraničící zde s knížeckými statky premonstrátů z Hradiska u Olomouce (*obr. 18*). V neklidných dobách bezkráloví pak zahájil Albert jak ze svého lešanského dominia, tak z Konicka agresivní kolonizaci dosud zřejmě ne zcela kultivovaného a jasně rozčleněného hraničního pásu země. Hradištským opatem Budišem byl proto následně obžalován, že z obou svých držav svěprávně překročil hranice klášterství a na cizí půdě ničil majetky, okupoval pole a lesy, klučil je, lokoval zde vlastní vesnice a některé klášterní vsi překládal na jiná místa. První rozsudek v konfliktu, zlistiněný 26. listopadu 1279, navíc Albert odmítl respektovat, 1. prosince 1279 proto zřejmě vydal olomoucký biskup Bruno druhé rozhodnutí v této kauze. K uklidnění snad došlo teprve v dalších letech, alespoň 19. prosince 1282 Albert navrátil hradištským premonstrátům jejich podíly tentokrát v Tověři u Olomouce (jednotlivé doklady srov. *CDB II*, 362–364, č. 351; *VI.1*, 127–131, 307–308, č. 79, 80, 249; srov. *Krejčíková 1982*, 129–132 a 188, č. 5; souhrnně *Doležel 2003*, 149–152 s další lit.).

Velmi podrobné a konkrétní limitace listin vydaných při sporu r. 1279 nám v kombinaci s mladšími archivními prameny (zvl. *ZDO I*, č. 199, 200; *III*, č. 525, 526; *IV*, č. 780; *V*, č. 68; *VII*, č. 76; *X*, č. 443) vcelku spolehlivě umožňují v centrální části Dražanské vrchoviny odlišit příslušenství Albertova rodového lešanského panství od markraběcích konických vsí (*obr. 18*). K Lešanům tu dle všeho původně náležely Buková, Lipová, Protivanov, území nynější Seče a čtveřice zaniklých vsí: Benátky, Chmelík a Jesenec spolu s Bouchencem. Ten sice Albert dle listiny z 1. prosince 1279 založil protiprávně již na premonstrátských statech, dle polohy v rámci pozdějšího boskovického dominikálu nebyl ale hradištské kanonii nikdy navrácen (k poloze jednotlivých pustých vsí ne vždy spolehlivě *Černý 1992*, 91–96).¹¹ Pokud bylo lešanské dominium primárně kompaktnějším útvarům bez větších cizích enkláv, muselo k němu patřit i dnešní Malé Hradisko, propojující skupinu vsí v nitru Dražanské vrchoviny s državami kolem vlastních Lešan. Není ovšem jisté, zda do „nížinné“ části spadala původně vedle osad doložených jako majetek rodu ve 14. stol. i některá jiná okolní sídliště, včetně pozdějších poustek (např. Ohrozim a Zdětín, ze zaniklých lokalit snad Okluky, Skyhrov či lokalita na nynějším Pohodlí: *Šrot 1986*, 164, 170–171, 173, 178). I bez nich se však ve 2. pol. 13. věku jednalo o rozlehlé teritorium (ca 92 km²), ve své době rovnocenné i těm největším patrimoniím moravské šlechty na Dražanské vrchovině a téměř stejně velké jako vedlejší Konicko (okolo 97 km²; srov. *Doležel 1996*, 185–186; k rozsahu a rozhraničení statků panství Lešany, Konice a Knínice u Boskovic před r. 1300 např. *Šlězár 2002*, 54–62, 75–76, 79–83, příloha 16c; *2007*, 156–159, obr. 1, 2; v historických pasážích diskutabilně též *Bolina – Šlězár 2006*, zvl. 308–330).

Zdá se, že Albertova společenská prestiž a politická angažovanost kulminovaly v krátkém údobí před návratem Václava II. do království, v letech 1279–1282. Ve svědeckých řadách listinných pořízení figuroval v té době s titulem *dominus* před zemskými úředníky i dalšími významnými šlechtici. Zřejmě jako poruč-

¹¹ Shodná jména dvou osad na Konicku a teritoriu náležejícím k Lešanům (Jesenec nad Konicí a zaniklý Jesenec u Protivanova) mohou nasvědčovat určitým paralelám v osídlovacím procesu obou správních okrsků.

Obr. 17. Pečeť Zdislava z Lešan, přivěšená jeho již ovdovělou ženou Hedvikou dne 10. května 1343 k dlužnímu úpisu ve prospěch Gottfrieda, dřívě vikáře kaple sv. Mikuláše u kostela sv. Mořice v Olomouci (*In cuius rei testimonium presentes sub sigillo predicti domini nostri Sdyslay de Leschan, olim mariti nostri dilecti, quo utimus et hactenus usi sumus dedimus roboratas*). Nejstarší dnes dochovaná pečeť rodu pánů z Lešan, průměr vlastní pečeti 2,6 cm, opis: ♣S•STEZLAI•DE•LESChAn (*Sigillum Stezlai de Leschan*). Státní okresní archiv v Olomouci, fond Archiv města Olomouce, Sběrka listin, inv. č. 18.¹² Kresba J. Doležel a S. Plchová.

Abb. 17. Siegel von Zdislav von Lešany, das von seiner Witwe Hedvig am 10. Mai 1343 an der Schuldschrift angebracht wurde. Es handelt sich um das älteste erhaltene Siegel der Herren aus dem Geschlecht von Lešany, Durchmesser des eigentlichen Siegels 2,6 cm, Umschrift: ♣S•STEZLAI•DE•LESChAn.



ník či správce majetků po zemřelém či padlém olomouckém purkrabím Nezamyslovi se na úkor Jence ze Schönberga někdy po červenci 1281 zmocnil vsi Tověře, kterou však na základě odkazu Nezamyslovy ženy Sabiny v prosinci 1282 postoupil klášterům na Hradisku a u sv. Jakuba v Olomouci (*CDB VI.1*, 92–94, 192–193, 307–308, č. 48, 144, 249; srov. *Krejčíková 1982*, 188). Je přitom zvláštní, že vysoká společenská autorita Albertova nejspíše nevycházela z držby a vykonávání jakéhokoliv správního úřadu; v písemnostech vždy vystupoval pouze se svým rodovým přídomkem. Zvlášť příznačná pro Albertovu orientaci v mocenských zápasech oněch let může být jeho přítomnost na dvoře Mikuláše Opavského v srpnu 1282 v Opavě, v době Mikulášova úspěšného nástupu proti straně Závíše z Falkenštejna a královně–vdovy Kunhuty Uherské (*CDB VI.1*, 282–283, 285–287, č. 231, 233; srov. *Jan 2000*, 254–256; *Wihoda 2000*, 174–177; *2001*, 216–220; *Vaniček 2002*, 380–381, 388).¹³ Nelze bezpečně říci, zda na jihu s lešanským dominiem sousedící panství hradu Plumlova bylo již tehdy v Mikulášově držení, jak tomu bylo v 2. desetiletí 14. století. V kladném případě by se však otevírala zajímavá eventualita užších vazeb mezi Albertem z Lešan a tímto Přemyslovým nelegitimním synem (srov. *CDM XV*, 31–32, 43–44, č. 37, 38 a 55; *Jan 2000*, 104; k vlastnímu hradu a panství *Janoušek 1933a*, 48–55; *Prudká 1995; 1996; Plaček 2001*, 489–492).

V následujících dvou letech došlo v Albertově mocenském postavení k určitému obratu. Vyústění blíže neznámých událostí zřejmě představuje listina, kterou *Albertus de Lessan* 1. července 1285 v Praze „svobodně a dobrovolně bez jakékoliv lsti a bez špatného úmyslu“ slíbil a odpřisáhl králi Václavu II. „neporušitelnou věrnost a upřímnou oddanost a že jej, jakožto krále a našeho přirozeného pána, budeme poslouchat ve všem, co nám uloží, a že vůbec nic nebudeme osnovat proti němu nebo jeho zemím, ale budeme pečovat o mír a pokoj jeho zemí, a že ho budeme podporovat a budeme mu pomáhat, kdykoliv nám přikáže, proti komukoliv všemi svými silami věrně a bez nějakých úskoků“ (*ACRB I*, 45, č. 29). Proklamace sice časově zapadá do větší skupiny obdobných přísah věrnosti z prvních let Václavova panování, její nápadně devotní, kapitulační se blíží formě ale napovídá, že v pozadí mohla stát buď nespokojenost králova okolí se způsobem, jakým Albert držel či spravoval zeměpanské Konicko, nebo přímo snaha tehdy dominující Závíšovy strany zavázat k poslušnosti jednoho z dřívějších protivníků za bojů mezi jednotlivými politickými uskupeními české a moravské šlechty (srov. *ACRB I*, 39–46, č. 24–27, 30; *Šusta 1935*, 337–353; *Vaniček 2002*, 388–396; *Jan 2006a*, 104–108; *2006b*, 225–235). Nicméně se Albert dokázal uplatnit i v nové politické konstelaci a 23. října 1285 svědčil jako jediný moravský pán v Praze při králově donaci, postupující dědičně Závíšovi z Falkenštejna rozsáhlá teritoria ve východních Čechách (*RBM II*, 586–587, č. 1 358).

¹² Srov. též *Spáčil 1998*, 71, č. 19; *Sedláček 1925*, 301; *Pilnáček 1930*, 140, 535, č. 426; *Sedláček – Růžek 2001*, 147, Mor II, č. 45; *2003a*, 97, 130–131).

¹³ Pro Albertovo tehdejší postavení je charakteristické, že jej na Mikulášově opavském dvoře doprovázel osobní kaplan Mílek, snad současně správce některé z far na lešanském či konickém panství.

Konicko však Albert za rychle se vyvíjejících mocenských poměrů nakonec přesto neudržel. Již 21. března 1288 se po hradě Grünberku (nyní Stražisku) jako novém správním centru konického statku psal veverský purkrabí Ctibor, který tuto markraběcí doménu převzal jako správní obvod nebo jako léno zřejmě za některé z králových výprav na Moravu mezi listopadem 1285 a říjnem 1287 (*CDM IV*, 352, č. 274; *Sedláček – Růžek 2003b*, 351, tab. 225: 8; srov. *Šusta 1935*, 355–359; *Pojsl – Řeholka – Sulíková 1974*, 353–354). Téhož roku ovšem celý konický okrsek Václav II. postoupil Adamovi z Choliny náhradou za Zábřežsko, které chtěl následně spolu s Lanškrounskem a jinými statky směniti s míšeňským markrabětem Fridrichem Dráždanským za jeho državy (*CDM V*, 196, č. 184; *VI*, 76–77, č. 107; *ACRB I*, 52–58, č. 33; *Šusta 1935*, 398–402; *Vaniček 2002*, 406–408). Tento králův krok nebyl už nikterak zpochybněn ani revidován a rod erbu Iva rostoucího z trojvrší či později z hradby pak Konici s přilehlým krajem podržel téměř celé další století (ke Konicku ve 13.–14. stol. např. *Burian 1939*, 54–85; *Hikl 1964; 1965; Šlězár 2002*, 79–83, příloha 16c).

Samotného Alberta z Lešan lze nicméně v dochovaných písemných pořízeních zastihnout ještě 25. ledna 1287, kdy spolu s olomouckým purkrabím Albertem ze Šternberka, proboštem Cyrem a komorníkem Onešem z Čistého Slemene svou pečeti stvrdil odkaz vsi Trávník Budislavou, vdovou po Křížovi z Rataj jeptiškám od sv. Jakuba v Olomouci (*CDM IV*, 326–327, č. 249). Mezi dalšími svědky se přitom v subskripční listiny, sepsané zřejmě přímo v Olomouci, nachází hned několik drobných šlechticů z těsného okolí Lešan a Plumlova: Ratmír z Čech, Předvoj ze Soběsuk, Zbyslav ze Stichovic a Mstislav z Čechovic. Je otázkou, zda alespoň někteří z nich nepatřili k Albertovým klientům či členům širší skupiny místní nobility, kteří Alberta z Lešan při olomouckém jednání doprovázeli.

Znamé písemné prameny tak představují Alberta z Lešan jako významného šlechtice, požívajícího obecného respektu a vládnoucího rozsáhlými državami, jenž by byl jistě vhodným zakladatelem městské lokace na vícovském Městisku. Ostatně o jiných Albertových, někdy bezohledně realizovaných lokačních podnicích v nitru Dražanské vrchoviny jsme dostatečně informováni. Rekonstruovaný rozsah Alberta lešanského dominia navíc nasvědčuje, že právě v jeho obvodu Městisko u Vícova v poslední čtvrtině 13. stol. leželo (*obr. 18*). Při nejistých majetkově-správních poměrech tohoto období by bylo sice teoreticky možné připustit tehdejší příslušnost bezprostředního okolí Vícova naopak k zeměpanskému Plumlovu a vznik samotné hrazené osady na Městisku vykládat jako pokus vybavit plumlovské panství trhovým centrem. Ve vých. a severových. zázemí Plumlova ale patrně již tehdy existovalo v držení moravských markrabat hned několik osad s trhovou či správní funkcí, jejichž nápadná koncentrace by vznik dalšího obdobného útvaru již činila přebytečným (Kostelec na Hané, Kralice na Hané, Prostějov a možná i Stará Ves mezi Prostějovem a Kralicemi: např. *Janoušek 1933a*, 97–109; 1938, 62–65, 232–238; *Kuča 1998*, 79–82, 131–134; 2004, 52–78; *Grůzová 2000*, 50–55; *Fojtík 2006; Šmíd 2007*). Naopak na rozlehlém vlastním lešanském statku, ke kterému mohlo patřit přibližně 15 osad, není jinak jakékoliv trhově ústředí doloženo: této nápadné absence si rovněž povšiml již P. Šlězár, předpokládající existenci takového střediska právě v nížinné části domény (*Šlězár 2002*, 78).

Vysazení opevněné městské lokace na Městisku u Vícova někdy ve 2. pol. 13. stol. lze tak zatím skutečně s největší pravděpodobností spojovat s Albertem z Lešan (nebo eventuálně i jiným členem rodu Lešanských) a jejich snahou vybavit své rodové patrimonium ekonomickým centrem. Přirozený stimul tu mohly představovat zejména rozšiřující se nároky osadníků právě zakládaných vsí v hornatých okrcích panství i v nově reorganizovaných osadách na staré sídelní půdě, do úvahy je třeba ale vzít rovněž místní ložiska železných rud. Albert z Lešan byl současně společensky natolik dostatečně vysoce situovanou osobou, aby pro své zamýšlené městské založení vyprosil u panovníka odpovídající právní vybavení a získal od něj nezbytné svolení osadu opevnit (srov. *Haas 1958*, 154–173, 180–181; *Kejř 1975*, 468–470; 1979, 226–228, 233–242; 1984, 229; 1998, 118–123). Svoji logiku by měla i poloha nově budovaného hospodářského střediska v celkovém organismu dominia: sídliště se na jedné straně vyhýbalo takřka bezvodému okrsku, ve kterém ležela většina dalších osad nížinné části lešanského statku, na straně druhé mohlo těžit ze



Obr. 18. Rekonstrukce majetkově-správní struktury na záp. Prostějovsku v poslední čtvrtině 13. století. 1 – hrady, fortifikace; 2 – města, městečka, možné tržové osady; 3 – některá další sídliště; 4 – přibližné hranice jednotlivých panství. Návrh J. Doležel, kresba B. Prudký, počítačové zpracování A. Del Maschio.

Abb. 18. Rekonstruktion der besitzrechtlichen Struktur im Westteil des Landes von Prostějov im letzten Drittel des 13. Jh. 1 – Burgen, Befestigungsanlagen; 2 – Städte, Städtchen, mögliche Marktsiedlungen; 3 – einige weitere Siedlungen; 4 – ungefähre Grenze der einzelnen Herrngüter.

všech předností svého situování na stále ještě sídelně velmi výhodném rozhraní staré a nové sídelní oikumeny, v těsném zázemí nevyčerpaných surovinových a energetických zdrojů. Přes excentrické umístění při jižním okraji držav pánů z Lešan se jednalo také o snadno dostupnou lokalitu v terénně nenáročné expozici, byť jasnější zasazení vícovského Městiska do dobového systému komunikací zůstává úkolem dalšího výzkumu.

Rovněž podrobnější rozbor urbanismu sídliště na Městisku umožní teprve podrobné geodetické zaměření celého jeho areálu a bližší identifikace jeho vnitřní zástavby. Je však zřejmé, že svou velikostí (nepravidelně oválný areál o osách ca 270 x 210 m) spadalo do poměrně početné skupiny menších, často jen lehčeji hrazených městských obcí, od 2. pol. 13. věku vznikajících v českých zemích zejména na šlechtických a církevních majetcích. Namátkou lze jmenovat Blšany, Bor, Holany (?), Nové Město u Chlumce nad Cidlinou, Konici, Nové Hvězdlice nebo Dolní Nýrsko. Vcelku typicky se přitom tyto lokace přimykaly zpravidla jednou z delších stran k údolní vodoteči. Městisku obdobné vyměření takovýchto sídel na spočinku či terase v poměrně svažitém údolním zákrutu však naproti tomu bývalo méně obvyklé: z analogií je možné uvést Dvorce, Huzovou, Kamberk, Kosovu Horu či Rožmitál na Šumavě (ke všem vyjmenovaným příkladům srov. *Kuča* 1996, 151–152, 184–187, 795–798; 1997, 113–115, 364–367, 413–415, 768–770; 1998, 53–57, 77–79; 2000, 395–398, 538–544; 2004, 445–447).

Existence výrazné skupiny možných trhových, či dokonce urbánních lokalit v těsném zázemí Prostějova navozuje problém obecné pozice vícovského Městiska v systémové struktuře regionální sítě sídlišť městského typu. Pro celé 13. i počátek 14. stol. lze však na celém širším Prostějovsku rekonstruovat míru urbanizace jen s velkými obtížemi: o městském statutu valné většiny okolních měst a městeček vrcholného středověku informují spolehlivěji teprve písemné prameny následujícího období. Stále významnější místo tu proto náleží archeologické prospekci. Region navíc přes nezanedbatelný ekonomický potenciál skutečně velké regulérní městské lokace postrádal. Teprve v okruhu 23–26 km vzdušnou čarou se od zaniklého sídliště na Městisku nacházela významná zeměpanská města Jevíčko, Litovel a Olomouc, k nimž se spíše co do důležitosti než co do rozsahu připojoval 23 km jižně situovaný biskupský Vyškov. I tak je však třeba alespoň na konci 13. věku předpokládat v bližším okolí Městiska u Vícova hned několik sídelních organismů, které spolu s trhovými výsadami již mohly získat základní urbánní rysy (*obr. 18*). Především to byl onen shluk markraběcích trhových lokalit v žírné rovině při soutoku Hloučely a Romže: vedle samotného Prostějova (12 km vých. od Městiska) šlo také o dlouho Prostějovu rovnocenné Kralice na Hané (17 km). Nepoznanou vývojovou etapou urbanizačního procesu tohoto prostoru navíc může představovat lokační fáze zaniklé Staré Vsi v záp. výběžku kralického katastru, 15,5 km vých. od Městiska. Ještě blíže položený Kostelec (9 km na SV) byl jako *opidum* příslušné k plumlovskému panství vzpomenut teprve r. 1347, důležité údaje o rozvinutém hospodářském zázemí zeměpanské osady ale pocházejí již z let 1315 a 1321. Poměrně bohaté archeologické nálezy zejména z vých. části historického jádra navíc vypovídají o jeho osazení a opevnění příkopem a náspem již před koncem 13. věku (*CDM VI*, 67–68, 136, č. 94, 180; *XV*, 43–44, č. 55; *Šmíd 2000*, 169, obr. 3; *2004*, 65–68, 72, 89–90, č. 3/3–1 a 11, foto 6; srov. též citace výše).

Srovnatelné trhové či městské lokality na dominiích místní šlechty byly před počátkem 14. stol. v okolí již podstatně vzácnější. Jednou z nich mohly být jen 6 km na JZ položené Drahaný, pokud je s nimi skutečně totožné městečko *Drahůš*, r. 1325 králem prodané spolu s Plumlovem Vokovi z Kravař. U Drahan, rozložených již v ploché náhorní části vrchoviny (626 m n. m.), ale není zcela jisté, zda skutečně šlo o drobnou trhovou lokaci v severových. cípu neobyčejně rozlehlé domény pánů z Holštejna v nitru Drahanské vrchoviny. V úvahu připadá i jejich prvotní příslušnost k neznámé šlechtické državě nebo opět k markraběcímu Plumlovu (viz *Janoušek 1933a*, 88–91; *Kuča 1996*, 757–759; *Doležel 2000a*, 199–200). Snad již na přelomu 13. a 14. věku disponovala základními městskými atributy také Konice na zboží Adama z Choliny 12,5 km na SZ od Městiska. Přes doklady osídlení 13. stol. přímo na centrálním náměstí a v Karafiátově ulici ale poznání urbanistického vývoje Konice vyžaduje další podrobné studium. Situaci tu komplikuje jak zřetelně prvotní pozice kostela a tvrze vůči ortogonálně utvářenému městečku, tak existence místní části zvané Staré město na protějším břehu Romže. Nic bližšího tak nelze zatím říci o charakteru osady okolo r. 1280, kdy byla v držení Alberta z Lešan (viz výše; srov. např. *Kuča 1998*, 53–57; *Čižmář 2000*; *Vích 2000*, 22, 24, 26, obr. 1: 3, 2: 4, 3: 1, 2, 7; *Šlězár 2002*, 80–81). Na dalších šlechtických statcích v širším okolí však nevýznamné městské obce vznikaly většinou teprve později. Dobrým příkladem může být 16 km severových. od Vícova ležící Náměšť na Hané, kterou na trhové městečko s týdenním trhem vysadil na prosbu Milíče z Náměště r. 1319 král Jan Lucemburský (*CDM VI*, 119, č. 151; srov. *Spáčilová 1991*; *Kuča 2000*, 250–255). Pokud tedy skutečně Městisko u Vícova vzniklo někdy ve 2. pol.

13. stol. na lešanském panství, náleželo na Prostějovsku patrně k vůbec nejstarším městským lokacím na šlechtické půdě. Přírozené partnery i konkurenty v místní i nadregionální urbanistické struktuře pak ve většině případů mohlo nacházet pouze v okolních zeměpanských trhovách a městských obcích.

Jak již bylo výše naznačeno, velmi komplikovaná je otázka časových a funkčních relací lokace na vícovském Městisku k protějšímu hradu Vícovu. Dosud známé archeologické nálezy dovolují sice uvažovat o počátcích středověkého osídlení hradní ostrožny nebo dokonce hradu samotného již před koncem 13. stol., prozatím ale neexistují vůbec žádné důkazy, které by umožňovaly přisuzovat založení hradu přímo Albertovi z Lešan nebo výstavbu celé fortifikace dokonce konkrétněji posouvat do období let 1278–1283/1284 (tak *Durdík – Bolina 2001*, 112, 159; *Šlězár 2002*, 76; *Baarová – Moš – Šlězár 2003*, 19; *Šlězár – Moš 2006*, 423, 425; zvláště pak *Bolina – Šlězár 2006*, 331, 339). Sám Albert je ve všech známých listinných dokladech z let 1279–1287 důsledně uváděn s predikátem z Lešan, nikoliv z Vícova, přičemž je značně nepravděpodobné, že by v případě vybudování nové hradní rezidence svůj starší přídomek nezaměnil. Také vlastní archeologický materiál z hradu prozatím hlubší posun do průběhu 2. pol. 13. věku neumožňuje. Daleko spíše proto ještě na konci 80. let 13. stol. Albert sídlil na svém lešanském dvorci, díky detailní terénní prospekci P. Fojtíka snad lokalizovatelném na terasovitou výšinu zvanou Za Hemerkovým nad jižním okrajem nynější vsi. Utváření této polohy zde přitom rovněž nevyklučuje existenci alespoň lehčího dřevozemního opevnění (srov. *Fojtík 1999*, 130, 132–133, obr. 7; *2002*, 57–58, 68–69). Jestliže opravdu hrad Vícov vystavěl někdo z Lešanských na svém vlastním zboží, pak se tak dle všech dnes dostupných indicií stalo ať již zásluhou Alberta, nebo jeho neznámého následovníka, teprve po r. 1287. Nic také nenavzděčuje tomu, že by hrazená osada na Městisku byla mladším prvkem v celém sídelním seskupení: mnoho již vytčených příznaků hovoří naopak pro její prioritu vůči hradu, jakkoliv další výzkumy mohou tento zcela předběžně načrtnutý obraz výrazně změnit.

S osudy rodu pánů z Lešan může také souviset zánik městské lokace u Vícova někdy v prvních deceniích 14. století. Po r. 1350 lze zastihnout lešanské državy již rozptýlené mezi více různých vrchností, proces dělení musel započít již v delším časovém horizontu. Vrchovinná část panství se kolem poloviny 14. věku dle všeho nacházela zejména v rukou pánů z Boskovic. Přes určité náznaky písemných pramenů (např. k r. 1300 *CDM XV*, 20, č. 22) však dobu této nejpodstatnější územní ztráty nelze vytýčit přesněji než širším intervalem od konce 13. po počátek druhé třetiny 14. století. Pro díl na vlastní úrodné Hané je pak pozoruhodný údaj o držbě poloviny vsi Ohrozim v těsném sousedství Lešan olomouckým měšťanem Ludvíkem již někdy před r. 1301 (*Šebánek 1932*, 73–74, č. 392; *CDM V*, 192–194, č. 171, 172). Pokud Ohrozim rovněž primárně patřila k lešanským majetkům, hypoteticky by tato zpráva mohla indikovat kupříkladu rodové kontakty Lešanských s olomouckým patriciátem ať již v oblasti finanční (úvěrové), nebo hospodářské (těžba nerostných surovin, přestavba sídelní struktury apod.), i obecnou angažovanost olomouckých měšťanů v oblasti geograficky blízké Městisku. Také o důvodech úpadku pozemkového vlastnictví Lešanských je možné se jen dohadovat: zadlužení v souvislosti s horním podnikáním na vrchovině (tak *Bolina – Šlězár 2006*, 331) z mnoha důvodů nepřichází příliš v úvahu. Rozhodně ale rozklad velkého dominia na dílčí svébytné segmenty znamenal nejspíše retardaci jeho ekonomického potenciálu a mohl být jedním z podstatných faktorů vedoucích k opuštění sídliště na Městisku. Nikoliv náhodou pak již na území někdejšího

lešanského statku náhradou žádné jiné tržové a výrobní centrum nevzniklo. Přihlédnout je přitom třeba také k širším historickým dimenzím tušené krize: k válečným akcím počátku 14. věku, celkovému vyčerpání sídelní struktury v často extenzivně kolonizovaných vrchovinných polohách či k případnému úpadku těžby železných rud v okolí. Zatímco osada na Městisku ztratila na územně značně redukovaném lešanském panství zřejmě opodstatnění, svůj rezidenční a správní význam měl až do r. 1389 protějščí vícovský hrad, vybavený patrně i nezbytnými provozy režijního vrchnostenského hospodářství.

7. Závěr

Dosavadní prospekce shromáždila zřejmě dostatek podkladů pro identifikaci zaniklého opevněného sídliště v trati Městisko u Vícova jako urbánního útvaru 2. pol. 13. a počátku 14. století. Nastínit lze rovněž výchozí hypotetické vývojové schéma: městská lokace dnes neznámého jména mohla vzniknout na šlechtické půdě jako tržové centrum místního dominia pánů z Lešan, současně ale i jako opora dosídlování vrchovinné části panství a základna exploatace kvalitních železných rud v nejbližším okolí. Eventuální přítomnost hornického živlu možná zapříčinila některé specifické rysy v utváření sídliště i jeho hmotné kultuře. V rámci širšího regionu náležela snad osada na Městisku do nejstarší vrstvy šlechtických městských založení, je třeba zdůraznit relativně menší plošný rozsah městečka, do jisté míry kontrastující s poměrně výrazným opevněním. Po určitou dobu na konci 13. věku existovala lokalita na Městisku patrně paralelně s protějščí komplexem hradu Vícova (Ježova hradu), vybudovaným pravděpodobně stejnou pozemkovou vrchností, o prioritě některého z obou útvarů nebo jejich současném vzniku musí rozhodnout další prospekce. Zajímavé prostorové i funkční relace nabízí i blízkost dalšího středověkého sídliště, samotné vsi Vícov, položené jen 1 km severových. směrem. Zánik osídlení na Městisku někdy na počátku 14. stol. byl možná způsoben krizí a územním rozpadem lešanského patrimonium, snad tu působily i další faktory (válečné akce, ekonomické změny apod.). Hrad Vícov naproti tomu existoval dále.

Před dalšími výzkumy nelze než uzavřít, že v případě fortifikovaného areálu na Městisku u Vícova se jedná o další významný příklad zaniklého středověkého městského sídliště v českých zemích. Jeho cenu pro poznání procesu urbanizace v 2. pol. 13. stol. zvyšuje jak vynikající úroveň zachování, tak možné vazby k protilehlému sídelnímu okrsku hradu Vícova. Svým charakterem pak vícovské Městisko plně zapadá do skupiny obdobných lokalit, známých ze širšího prostoru západní i střední Evropy.

Studie vznikla v rámci prací na projektu GA AV ČR reg. č. A800010501 „Středověká urbanizace českých zemí a její odraz v archeologických pramenech – příklad širšího Brněnska“ a v intencích výzkumného záměru ARÚ AV ČR, Brno, v.v.i., č. Z80010507 „Pravěký a časné dějinný vývoj ve střední Evropě z pohledu nejnovějších výsledků archeologického bádání na Moravě a ve Slezsku“.

Prameny a literatura

- ACRB: Archivum Coronae regni Bohemiae. Tomus I. Inde ab a. MLXXXVI. usque ad a. MCCCXVI. Fasciculus 1. Inde ab a. MLXXXVI. usque ad a. MCCCXV. V. Hrubý op. Praeae 1935.
- AČ: Archiv český, čili staré písemné památky české i moravské, sebrané z archivů domácích i cizích. Praha 1840 ss.
- Albrecht, P. 1998: Krajiny Prostějovska, Přírodovědné studie Muzea Prostějovska 1, 47–66.
- Anderle, J. – Švábek, V. 1989: Hradý na Strašicku – pokus o rekonstrukci jejich postavení v životě oblasti před polovinou 14. století – Burgen im Gebiet Strašice – Versuch einer Rekonstruktion ihrer Position im Leben des Gebietes vor der Mitte des 14. Jahrhunderts. In: Castellologica bohemia 1, Praha, 105–123.
- Baarová, Z. – Moš, P. – Šlězár, P. 2003: Pravěké a středověké osídlení na území vojenského újezdu Březina, okr. Vyškov aneb archeologie na propustku – Prehistoric and Medieval settlement in the area of the Březina military zone, district Vyškov. „Archaeology on permit“. In: L. Šmejda – P. Vařeka red., Sedmdesát neústupných let, Plzeň, 11–28.
- Bálek, M. – Unger, J. 1993: Vojenský tábor z dob husitských válek u Šumice (okr. Znojmo) – Das Militärlager aus der Zeit der Hussitenkriege bei Šumice (Bez. Znaim), Vlastivědný věstník moravský XLV, 3–17.
- 1996a: Ohrazené středověké vesnice na jižní Moravě – Umfriedigte mittelalterliche Dörfer in Südmähren, Archaeologia historica 21, 429–442.
- 1996b: Umgrenzte mittelalterliche Dörfer in Südmähren. In: Rurality I. Památky archeologické – Suppl. 5, Prague, 296–300.
- Bláha, J. 1987: Archeologické prameny k dějinám olomoucké oblasti. Svazek I, sešit 2. Archeologický průzkum v Olomouci. Staveniště obchodního domu Prior, objekty 5/78, 59/79 a 68/79 (keramika) – Archäologische Ausgrabungen in Olmütz. Baustelle des Warenhaus Prior, Befunde 5/78, 59/79 und 68/79 (Keramik). Olomouc.
- Blekta, J. 1934: Smilovo hradisko a Starý Plumlov, Ročenka Národopisného a průmyslového musea města Prostějova a Hané XI, 9–31.
- 1936: Ježův hrad, Ročenka Národopisného a průmyslového musea města Prostějova a Hané XIII, 61–71.
- 1937: Smilovo hradisko (Doplňk k čl. z roč. XI. r. 1934), Ročenka Národopisného a průmyslového musea města Prostějova a Hané XIV, 93–96.
- Bolína, P. – Doležel, J. 1988: Hradý na Drahané vrchovině do konce 13. století – Burgen auf dem Hochland Drahané vrchovina bis zum Ende des 13. Jahrhunderts, Archaeologia historica 13, 321–352.
- Bolína, P. – Šlězár, P. 2006: K problematice falz vzniklých při majetkových sporech hradíštského kláštera na severu Drahané vrchoviny – Zur Problematik der bei Eigentumsstreitigkeiten des Klosters Hradischt im Norden der Drahaner Höhe entstandenen Fälschungen, Časopis Matice moravské CXXXV, 307–342.
- Burian, B. 1939: Vlastivěda moravská. II. Místopis. Konický okres. Brno.
- CDB: Codex diplomaticus et epistolaris regni Bohemiae I ss. G. Friedrich et al. edd. Praeae 1904 ss.
- CDM: Codex diplomaticus et epistolaris Moraviae I–XV. A. Boczek et al. edd. Olomucii – Brunae 1836–1903.
- Černý, E. 1992: Výsledky výzkumu zaniklých středověkých osad a jejich plužin. Historicko-geografická studie v regionu Drahané vrchoviny – Deserted Medieval Villages and Field Patterns in Drahané Highlands. Brno.
- Čižmář, M. 2004: Encyklopedie hradíšť na Moravě a ve Slezsku. Praha.
- Čižmář, Z. 2000: Konice (okr. Prostějov). Centrum města. Středověk (13.–15. století). Záchraný výzkum – Konice (Bez. Prostějov). Stadtkern. Mittelalter (13.–15. Jh.). Rettungsgrabung. In: Přehled výzkumů 41 (1999), Brno, 168.
- Čižmář, Z. – Šmíd, M. 2000: Vývoj Prostějova v archeologických a historických pramenech v období 10.–16. století – Entwicklung der Stadt Prostějov in den archäologischen und schriftlichen Quellen aus der Zeit des 10.–16. Jahrhunderts, Archaeologia historica 25, 77–102.
- Dehnerová, H. 2005: Nový Malín (okr. Šumperk). Č. p. 134, parc. č. 20, 21. Středověk (?). Opevnění. Záchraný výzkum – Nový Malín (Bez. Šumperk). Kon. N. 134, Parzellen Nr. 20, 21. Mittelalter (?). Befestigung. Rettungsgrabung. In: Přehled výzkumů 46 (2004), Brno, 295–296.
- Dehnerová, H. – Goš, V. 2006: Nový Malín (okr. Šumperk). Č. p. 134, parc. č. 21. Středověk. Opevnění. Záchraný výzkum – Nový Malín (Bez. Šumperk). Bnr. 134, Parzelle Nr. 21. Mittelalter. Befestigung. Rettungsgrabung. In: Přehled výzkumů 47 (2005), Brno, 262–263.
- Demek, J. ed. a kol. 1987: Zeměpisný lexikon ČR. Hory a nížiny. Praha.

- Dernoga, M. – Herbich, T. – Pietrzak, R. – Rączkowski, W. – Świąch, D. 2007:* Discovering Medieval Szamotuły (Wielkopolska region): a Multidisciplinary Approach, *Študijné zvesti Archeologického ústavu Slovenskej akadémie vied* 41, 131–134.
- Doležel, J. 1996:* K problematice duchovní správy na panstvích Dražanské vrchoviny ve středověku – Zur Problematik der geistlichen Verwaltung auf den Herrschaftsgütern des Drahaner Hochlands, *Archaeologia historica* 21, 183–191.
- *2000a:* K městskému zřízení na středověkém Brněnsku do roku 1411 – Zur mittelalterlichen Stadtverfassung in der Brünner Gegend bis 1411. In: *Mediaevalia archaeologica* 2. Brno a jeho region, Brno – Praha, 159–259.
- *2000b:* Stopy slovanského osídlení na ostrožně Ježova hradu u Stínavy, okr. Prostějov – Spuren slawischer Besiedlung auf dem Felsenvorsprung der Jež-Burg bei Stínava, Bez. Prostějov, *Pravěk* NŘ 9/1999, 405–415.
- *2003:* K etnické struktuře středověké kolonizace Dražanské vrchoviny – Zur ethnischen Struktur der mittelalterlichen Kolonisation des Hochlandes Dražanská vrchovina, *Archaeologia historica* 28, 123–173.
- *2008:* Středověká miskovitá (lotová) závaží v českých a moravských nálezech – Mittelalterliche Napfgewichte (Einsatzgewichte) in den Funden aus Böhmen und Mähren. In: *Přehled výzkumů* 49 (2007), Brno, v tisku.
- Drobná, Z. 1953:* Husitský polní tábor u Kunratic, *Historie a vojenství* 2, 197–200.
- Drobný, T. 1995:* Vývoj středověkých ostruh od 11. do počátku 16. století. I.–II. Ms. dipl. práce FF MU.
- Dudík, B. 1884:* Über Nekrologe der olmützer Domkirche, *Archiv für österreichische Geschichte* LXV/II, 487–589.
- Durdík, T. 1984:* Nový Hrad u Kunratic (Praha 4) a jeho postavení ve vývoji české hradní architektury – Nový Hrad bei Kunratic (Prag 4) und seine Stellung in der Entwicklung der böhmischen Burgenarchitektur, *Archaeologica Pragensia* 5/1, 173–190.
- Durdík, T. – Bolina, P. 2001:* Středověké hrady v Čechách a na Moravě – Mittelalterliche Burgen in Böhmen und Mähren. Praha.
- Fojtík, P. 1999:* Výsledky archeologického průzkumu trati „Za Hemerkovým“ v katastru obce Lešany (okr. Prostějov) – Results of the archaeological survey at Lešany – „Za Hemerkovými“ (district of Prostějov). In: *Přehled výzkumů* 40 (1997–1998), Brno, 127–133.
- *2002:* Pravěké a raně středověké osídlení katastru obce Lešany (okr. Prostějov) – Prehistoric and Early Historical Settlement in the cadastral area of Lešany (district of Prostějov), *Střední Morava* 15, 55–84.
- *2003:* Lešany (okr. Prostějov). Intravilán, rodinný domek p. Popelky. Střední doba hradištní. Sídliště. Záchraný výzkum – Lešany (Bez. Prostějov). Bebauter Teil der Gemeinde. Mittlere Burgwallzeit. Siedlung. Rettungsgrabung. In: *Přehled výzkumů* 44 (2002), Brno, 256.
- *2005:* Lešany (okr. Prostějov). „Vinohrádky“. KLPP. Sídliště. Záchraný výzkum – Lešany (Bez. Prostějov). „Vinohrádky“. Kultur der Lausitzer Urnenfelder. Siedlung. Rettungsgrabung. In: *Přehled výzkumů* 46 (2004), Brno, 245.
- *2006:* Zaniklá středověká osada Stará Ves u Prostějova ve světle nových archeologických výzkumů, *Štafeta – kulturní časopis Prostějovska* XXXVII/1–2 (111–112), Prostějov, 32–39.
- Fojtík, P. – Švecová, R. 2005:* Nález tzv. tkacího hřebenu z katastru obce Lešany, Olomoucký kraj – Ein Fund des sog. Webkammes aus dem Kataster der Gemeinde Lešany, Olomoucký-Kreis, *Sborník prací filozofické fakulty brněnské univerzity* LII–LIII, M 8–9 (2003–2004), 229–243.
- FRB:* *Fontes rerum Bohemicarum – Prameny dějin českých* IV, V. J. Emler ed. Pragae 1884, 1893.
- Friedrich, R. 2002:* Ottonenzeitliche Befestigungen im Rheinland und im Rhein-Main-Gebiet. In: J. Henning Hrsg., *Europa im 10. Jahrhundert. Archäologie einer Aufbruchzeit. Internationale Tagung in Vorbereitung der Ausstellung „Otto der Große, Magdeburg und Europa“*, Mainz am Rhein, 351–363.
- Frolík, J. – Šigl, J. 1992:* Nové poznatky o počátcích Poličky na základě archeologických nálezů – Neue Erkenntnisse über die Uranfänge der Stadt Polička aufgrund archäologischer Funde. In: *Sborník Společnosti přátel starožitností* 3, Praha, 67–76.
- Galuška, L. 1998:* Die großmährische Siedlungsagglomeration Staré Město-Uherské Hradiště und ihre Befestigungen. In: J. Henning – A. T. Ruttkay Hrsg., *Frühmittelalterlicher Burgenbau in Mittel- und Osteuropa. Tagung Nitra vom 7. bis 10. Oktober 1996*, Bonn, 341–348.
- Geupel, V. 1984:* Sondierungen in der Wüstung Schwedengraben bei Niederlauterstein, Kr. Marienberg, *Ausgrabungen und Funde* 29/1, 30–37, Taf. 5.

- Geupel, V.* 1992: Die Ausgrabungen in der Wüstung „Schwedengraben“ bei Niederlauterstein. Ein Haus des 13. Jahrhunderts, Arbeits- und Forschungsberichte zur sächsischen Bodendenkmalpflege 35, 163–176, Taf. 15–16, Beil. 3, 4.
- 2003: Die Burgruine Lauterstein im Erzgebirge, Arbeits- und Forschungsberichte zur sächsischen Bodendenkmalpflege 45, 301–340.
- 2004: Neidberg – eine Burg aus dem Beginn des Landesausbaus im mittleren Erzgebirge, Arbeits- und Forschungsberichte zur sächsischen Bodendenkmalpflege 46, 297–324.
- Goessler, P.* 1950: Die Altstadt auf dem Rockesberg bei Unterifflingen (Württ. Schwarzwald), *Germania* 28 (1944–1950), 85–95.
- Goliáš, V.* 1999: Rudní mineralizace lokality Stínava – Repešský žleb – Ore Mineralisation in the Stínava Lokality, Drahaný Upland, Central Moravia, *Přírodovědné studie Muzea Prostějovska* 2, 57–68, tab. I, II.
- Goliáš, V. – Prudká, A.* 1999: Nástin historie těžby železných rud na ložisku v Repešském žlebu u Stínavy (Drahaná vrchovina) – An Introduction to the History of Iron-ore Exploitation at the Ore Deposit in the Vicinity of Stínava, Drahaný Upland, Central Moravia, *Přírodovědné studie Muzea Prostějovska* 2, 69–79.
- Goš, V.* 1991: Tradice výroby slovanské keramiky ve 13. století na severní Moravě – Die Tradition slawischer Keramikerzeugung im XIII Jh. in Nordmähren. In: J. Szydłowski red., *Śląskie Prace Prahistoryczne* 2. Śląsk Górny i Opawski w dobie plemiennej wczesnego średniowiecza, Katowice, 185–192.
- Goš, V. – Karel, J.* 1979: Slovanské a středověké zásobnice severní Moravy – Slavonic and medieval storage jars of northern Moravia, *Archeologické rozhledy* 31, 163–175.
- Gottwald, A.* 1925: Osídlení Prostějovska v dobách předhistorických, *Ročenka Národopisného a průmyslového musea města Prostějova a Hané*, 3–6, mapy č. 1–31.
- 1931: Můj archeologický výzkum. Soupis předhistorických starožitností, vykopaných na sídlištích, v hrobech, jednotlivě nasbíraných i zachráněných z nahodilých nálezů. Prostějov.
- Grimm, P.* 1958: Die vor- und frühgeschichtliche Burgwälle der Bezirke Halle und Magdeburg. Berlin.
- Grůzová, L.* 2000: Město ve svých začátcích 1141–1495. In: M. Trapl – L. Grůzová red. a kol., *Prostějov. Dějiny města* (1), Prostějov, 49–82.
- Haas, A.* 1958: Pravomoc českého krále nad poddanskými městy a městečky – Die Rechtsgewalt des Königs von Böhmen über untertane Städte und Marktstellen, *Právněhistorické studie* IV, 153–184.
- Hanzlíková, J.* 1983: Pomístní jména na Prostějovsku (obce: Raková u Konice, Rakůvka, Rozstání, Slatinky, Stínava, Suchdol). Ms. dipl. práce PdF MU.
- Hebr, J.* 2004a: Březina (okr. Vyškov). „Terasa nad Hloučelou“, „Rohlíček“, „Za Prádlama“, „Křižovatka lesních cest“. Eneolit. Výšinné opevněné sídliště, sídliště. Vizuální průzkum, povrchový sběr – Březina (Vyškov District). „Terasa nad Hloučelou“, „Rohlíček“, „Za Prádlama“, „Křižovatka lesních cest“. Eneolithic. Settlement. Surface collection, visual prospection. In: *Přehled výzkumů* 45 (2003), Brno, 139.
- 2004b: Relikty středověkého opevnění v údolí říčky Okluky (k. ú. Březina, okr. Vyškov), *Zpravodaj Muzea Prostějovska v Prostějově* 1–2/2004, 89–91.
- Hebr, J. – Moš, P.* 2004: Hamry (okr. Prostějov). „Na Křemeli“. KLPP. Středověk. Sídliště (?). Povrchový sběr – Hamry (Prostějov District). „Na Křemeli“. Late Bronze/Early Iron Age. Middle Ages. Settlement (?). Surface collection. In: *Přehled výzkumů* 45 (2003), Brno, 157, 197.
- Hejhal, P. – Hrubý, P.* 2006: Jihlava (okr. Jihlava). Výzkumy v areálu důlní a hutní aglomerace Staré Hory – Jihlava (Bez. Jihlava) – Staré Hory (Altenberg), Grabung Nr. A 105/2004, A 082/2005. In: *Přehled výzkumů* 47 (2005), Brno, 234–249.
- Hikl, R.* 1964, 1965: Osídlení horního počťi Romže I. II. (Vnitřní život osad. Kolonizace okrajních částí) – Die Besiedelung des oberen Flussgebietes der Romža I. II., *Zprávy Vlastivědného ústavu v Olomouci* 119, 7–16; 121, 8–15.
- Hille, A.* 1997: Rettungsgrabungen im Bereich der Wüstung Niendorf bei Haldensleben, Ldkr. Ohrekreis. Vorbericht, *Jahresschrift für mitteldeutsche Vorgeschichte* 79, 247–254, Beilage 2.
- Hlava, M.* 2005: O pravěkém a středověkém osídlení na území vojenského újezdu Březina, okr. Vyškov, *Archeologické rozhledy* 57, 180–204.
- Hradecká, J.* 1973: Soupis šlechtických pečetí dochovaných na listinách z období přemyslovského. Ms. dipl. práce FF MU.
- Hrubý, P. – Hejhal, P. – Malý, K.* 2007: Montanarchäologische Untersuchungen in Jihlava – Staré Hory (Iglau – Altenberg, Tschechien), *Zeitschrift für Archäologie des Mittelalters* 35, 17–60.

- Jan, L. 2000: Vznik zemského soudu a správa středověké Moravy – Die Entstehung des Landgerichts und die Verwaltung im mittelalterlichen Mähren. Brno.
- 2006a: Lenní přísahy a přísahy věrnosti na dvoře posledních Přemyslovců – Feudal vows and vows of loyalty in the court of the last Premyslids. In: M. Wihoda – D. Malafák edd., Stát, státnost a rituály přemyslovského věku. Problémy, názory, otázky. Sborník příspěvků z konference konané dne 18. října 2005 v Brně, Brno, 101–112.
 - 2006b: Václav II. a struktury panovnické moci – Wenzel II. und die Strukturen der landesherrlichen Macht. Brno.
- Janoušek, V. 1932: Urbář panství plumlovského z r. 1590, Ročenka Národopisného a průmyslového musea města Prostějova a Hané IX, 81–96.
- 1933a: Vlastivěda moravská. II. Místopis. Okres plumlovský. Brno.
 - 1933b: Urbář panství plumlovského z r. 1590 (dokončení), Ročenka Národopisného a průmyslového musea města Prostějova a Hané X, 55–74.
 - 1938: Vlastivěda moravská. II. Místopis. Dějiny Prostějova. Prostějovský okres. Brno.
- Jarecki, H. 2003: Das Mittelalter in der „Wüstung ohne Namen“. In: H. Meller Hrsg., Ein weites Feld. Ausgrabungen im Gewerbegebiet Halle/Queis. Archäologie in Sachsen-Anhalt – Sonderband 1, Halle (Saale), 114–116.
- Kapras, J. ed. 1907: Liber conscientiae civitatis Novobydžoviensis a. a. MCCCXI – MCCCCLXX. Cum privilegiis et actibus de redimenda libertate – Kniha svědomí města Nového Bydžova z l. 1311–1470. S výsadami a akty o výkupu svobody. Novae Bydžoviae – Nový Bydžov.
- Kejř, J. 1975: Die Anfänge der Stadtverfassung und des Stadtrechts in den Böhmischen Ländern. In: W. Schlesinger Hrsg., Die deutsche Ostsiedlung des Mittelalters als Problem der europäischen Geschichte. Reichenau-Vorträge 1970–1972, Sigmaringen, 439–470.
- 1979: Městské zřízení v českém státě ve 13. století – Die Stadtverfassung in böhmischen Staat im 13. Jahrhundert, Československý časopis historický 27, 226–252.
 - 1984: Die verfassungsrechtliche Stellung der Städte und des Bürgertums im böhmischen Staat der Přemysliden, Jahrbuch für Geschichte des Feudalismus 8, 225–248.
 - 1988: O počátcích pražských měst – Über die Anfänge der Prager Städte. In: V. Horváth red., Najstaršie dejiny Bratislavy. Referáty zo sympózia 28.–30. októbra 1986, Bratislava, 229–238.
 - 1998: Vznik městského zřízení v českých zemích – Die Entstehung der Stadtverfassung in den böhmischen Ländern. Praha.
- Klápště, J. 2002: Archeologie středověkého domu v Mostě (čp. 226) – The archaeology of a medieval House (No. 226) in Most. Mediaevalia archaeologica 4. Praha – Most.
- 2005: Proměna českých zemí ve středověku. Praha.
- Kohoutek, J. 2004: Výzkum v presbytárii kostela Neposkvrněného početí Panny Marie ve Starém Městě u Bruntálu v roce 2002 – Erforschung im Presbyterium der Kirche der Unbefleckten Empfängnis der Jungfrau Maria in Staré Město (Altstadt) bei Bruntál (Freudental) in Jahr 2002, Archaeologia historica 29, 493–504.
- Kolář, M. 1883a: Nejstarší pečeti šlechty české až do roku 1300. In: Program gymnasia tábořského 1883, Tábor, 3–25.
- 1883b: Příspěvky heraldicko-genealogické. In: Sborník historický vydaný na oslavu desítiletého trvání „Klubu historického“ v Praze, Praha, 104–109.
- Košíšová, P. 2004: Ku klasifikácii vrcholnostredovekých ostrôh z územia Slovenska (12.–15. storočie) – Zur Klassifikation der hochmittelalterlichen Sporen auf dem Gebiet der Slowakei (12.–15. Jahrhundert), Archaeologia historica 29, 523–547.
- Kouřil, P. 1992: Sídlní komplex Štandl-Lipina u Frýdku-Místku – Siedlungskomplex Štandl-Lipina bei Frýdek-Místek, Archaeologia historica 17, 233–243.
- Kouřil, P. – Prix, D. – Wihoda, M. 2000: Hrady českého Slezska – Die Burgen Böhmisches-Schlesiens. Brno – Opava.
- Krajíc, R. 2003: Sezimovo Ústí. Archeologie středověkého poddanského města 3. Kovárna v Sezimově Ústí a analýza výrobků ze železa I, II – Sezimovo Ústí – Archäologie der mittelalterlichen Untertanenstadt 3. Die Schmiede in Sezimovo Ústí und Analyse der Produkte aus Eisen I, II. Praha – Sezimovo Ústí – Tábor.
- Krajíc, R. – Klučina, P. 1987: Středověké vojenské ležení na Smolíně u Tábora – Mittelalterliches Heereslager in Smolín bei Tábor, Archeologické rozhledy 39, 400–434.

- Krejčíková, J.* 1982: Společenská funkce listiny v českém státě v době cizí nadvlády. Ms. kandid. disert. práce FF MU.
- Kreps, M.* 1970: Železářství na Žďársku 1350–1886. Brno.
- Kuča, K.* 1995: Chlumecko a Novobydžovsko. Historie a architektonické památky Pocerliní. 1. Hradec Králové.
- 1996, 1997, 1998, 2000, 2002, 2004: Města a městečka v Čechách, na Moravě a ve Slezsku. I. A – G. II. H – K. III. Kolín – Miro. IV. Ml – Pan. V. Par – Pra. VI. Pro – Sto. Praha.
- Kudrnáč, J.* 1973: Vojenský tábor z doby husitských válek v Klučově – Ein Militärlager aus der Zeit der Hussitenkriege in Klučov, Památky archeologické 64, 105–142.
- Küntzel, T.* 2005: Keller des 13. Jahrhunderts in der Stadtwüstung Nienover. In: D. Merta – M. Peška red., Forum urbes medii aevi II. Sborník příspěvků z konference FUMA konané 16.–18. 4. 2003, Brno, 184–201.
- 2008: Die Stadt unter der Burg und die Burg in der Stadt. Strukturelle Beobachtungen an wüstgefallenen Burgflecken. In: C. Müller – H.-H. Häffner Red., Forschungen zu Burgen und Schlössern Bd. 11. Burg und Stadt, München – Berlin, 37–58.
- Küntzel, T.* – *Unger, J.* 2004: Nový terénní náčrt opevněné lokality u Radkova, Hláška – Zpravodaj Klubu Augusta Sedláčka XV/3, 37–38.
- Kypta, J.* – *Richterová, J.* 2004: Tábor obléhatelů z doby husitských válek u Bechyně – Ein Belagerungslager aus der Zeit der Hussitenkriege unweit von Bechyně. In: Dějiny staveb 2003, Plzeň, 117–122.
- LSA:* Listinář „Selského archivu“. I. svazek. Olomouc 1902–1906.
- Mackerle, J.* 1955: Slovanské zásobnice – Vases slaves de provisions du moyen âge anciens, Archeologické rozhledy 7, 83–90, 139.
- 1957: Staromoravské hradisko u Radkova – Bourgwall morave anciens près de Radkov, district de Moravská Třebová, Archeologické rozhledy 9, 419–424.
- 1958: Letopis města Jevíčka. Brno.
- Mačalová, H.* 1984: Výsledky výzkumu v Lošticích – Žádlovicích (okr. Šumperk) – Zu den Forschungsergebnissen in Loštice – Žádlovice (Bez. Šumperk), Archaeologia historica 9, 101–110.
- Majer, J.* 1958: K nejstarším právním dějinám Kutné Hory – Zur ältesten Rechtsgeschichte von Kutná Hora (Kuttenberg), Právněhistorické studie IV, 131–152.
- Mattheußer, E.* 2003: Die slawischen Befunde im Nordwestbereich. In: H. Meller Hrsg., Ein weites Feld. Ausgrabungen im Gewerbegebiet Halle/Queis. Archäologie in Sachsen-Anhalt – Sonderband 1, Halle (Saale), 113.
- Maur, E.* 1986: Počátky žďárských a přibyslavských hamrů – Anfänge der Hammerwerke zu Žďár und Přibyslav, Z dějin hutnictví 15, 42–54.
- Meduna, P.* 1994: Povrchový průzkum komplexu obléhacích prací u Konopiště z let 1467–1468 – Oberflächenuntersuchung des Komplexes der Belagerungsarbeiten bei Konopiště, Bezirk Benešov. In: Castellologica bohemia 4, Praha, 243–250.
- Melichar, R. a kol.* 1999: Geologická mapa okolí Stínavy a Ptení 1 : 20 000, 1997. Příloha sborníku Přírodovědné studie Muzea Prostějovska 2. Prostějov.
- Melichar, R.* – *Synek, M.* 1998: Historie objevení a průzkumu siluru a devonu repešského pruhu na Drahan-ské vrchovině v okolí Stínavy a Ptení, Přírodovědné studie Muzea Prostějovska 1, 25–38.
- Měchurová, Z.* 1997: Konůvky – zaniklá středověká ves ve Ždánickém lese – Konůvky – eine mittelalterliche Ortswüstung in dem Hügelland Ždánický les. Brno.
- Měřínský, Z.* 1982: Studium dějin osídlení na Moravě a ve Slezsku (současný stav a další perspektivy se zvláště- tím zřetelem k výzkumu zaniklých středověkých vesnic) – Das Studium der Siedlungsgeschichte Mährens und Schlesiens (Gegenwärtiger Stand und Aussichten, vor allem der Untersuchung mittel- alterlicher Dorfwüstungen), Archaeologia historica 7, 113–156.
- 2007: Hrad Rokštejn. Dějiny, stavební vývoj a výsledky čtvrtstoletí archeologického výzkumu 1981–2006 – Burg Rokštejn, mittelalterliche Burg bei Panská Lhota (Stadtgemeinde Brtnice, Mähren). Geschichte, Bauentwicklung und Ergebnisse eines Vierteljahrhunderts archäologische Forschungen 1981–2006. Brtnice – Brno.
- Mikyška, R.* – *Neuhäusl, R.* 1970: Geobotanická mapa ČSSR 1 : 200 000. 1. České země. List Česká Třebová. Praha.
- Most, W. Hrsg.* 1967: Die Stadtwüstung Landsberg. Sonderdruck aus der Zeitschrift des Vereins für hessische Geschichte und Landeskunde 77/78, 1966/67, I–IV, Melsungen, 71–124.

- Moš, P. 2007: Žbánov (k. ú. Žbánov, vojenský újezd Březina, okr. Vyškov). „Městisko“. 13./14. stol. Sídliště. Zjišťovací sondáž – Žbánov (cadastral unit Žbánov, military area Březina, Vyškov district). „Městisko“. 13th/14th century. Settlement. In: *Přehled výzkumů* 48 (2006), Brno, 321–323.
- Moš, P. – Šlězár, P. 2005: Časně laténský sekáč z „Ježova hradu“ u Stínavy – Frühlatènezeitliches Hauisen aus „Ježův hrad“ bei Stínava, *Pravěk* NŘ 13/2003, 435–438.
- Musil, F. 2002: K vývoji šlechtických sídel na území okresu Prostějov II – Zur Entwicklung der Adelsitze im Kreise Prossnitz, *Střední Morava* 14, 24–43.
- Navrátil, V. 1983: Povrchový průzkum zaniklé středověké osady Dašovice a její zaniklé plužiny – Oberflächenuntersuchung der untergegangenen mittelalterlichen Ortschaft Dašovice und ihres verfallenen Ackergrundes, *Historická geografie* 21, 217–233.
- Nekuda, V. – Reichertová, K. 1968: Středověká keramika v Čechách a na Moravě – Mittelalterliche Keramik in Böhmen und Mähren. Brno.
- Neuhäuslová, Z. a kol., 2001: Mapa potenciální přirozené vegetace České republiky – Map of Potential Natural Vegetation of the Czech Republic. Praha.
- Nováček, K. 1994: Hornická sídliště – příspěvek ke studiu středověkého neagrárního osídlení – Mining settlements: the study of non-agrarian medieval settlement activities. In: *Mediaevalia archaeologica Bohemica* 1993. Památky archeologické – Suppl. 2, Prague, 158–170.
- 2007: První sezóna průzkumu středověkého výrobního mikroregionu Strašicko – The First Season of Research into the Medieval Proto-Industrial Micro-Region Strašicko. In: P. Křišťuf – L. Šmejda – P. Vařeka edd., *Opomíjená archeologie*, Plzeň, 164–172.
- Novák, J. B. ed. 1903: *Formulář biskupa Tobiáše z Bechyně (1279–1296)*. Praha.
- Nováková, E. 1983: Pomístní jména na Prostějovsku (obce: Otínoves, Pivín, Plumlov, Prostějovičky, Ptení, Vícov). Ms. dipl. práce PdF MU.
- Pánek, I. 1965: Váhy nejstarších pražských grošů – Die Gewichte der ältesten Prager Groschen, *Numismatické listy* XX, 136–141.
- Peters, E. 2006: Die befestigte Dorfwüstung Lütgen Orden. In: H. Meller Hrsg., *Archäologie XXL. Archäologie an der B 6n im Landkreis Quedlinburg. Archäologie in Sachsen-Anhalt – Sonderband 4, Halle (Saale)*, 249–260, Beilage 3.
- Petrlik, J. 1957: *Privilegia pro města v Čechách a na Moravě ve 13. a 14. století*. Ms. dipl. práce FF MU.
- Petzschmann, U. 2006: Die Binnenstruktur und das Befestigungswerk von Marsleben. In: H. Meller Hrsg., *Archäologie XXL. Archäologie an der B 6n im Landkreis Quedlinburg. Archäologie in Sachsen-Anhalt – Sonderband 4, Halle (Saale)*, 196–199, Beilage 5.
- Pietrzak, R. – Rączkowski, W. 2006: Zaginione miasto – historyczna zagadka i zdjęcia lotnicze, *Archeologia żywa* 4 (38), 15–20.
- Pilnáček, J. 1930: *Staromoravští rodové. Vídeň*.
- Pinkava, V. 1927: *Hrady, zámky a tvrze moravské. I. svazek. Severní Morava (Olomúcko)*. Brno.
- Plaček, M. 2001: *Ilustrovaná encyklopedie moravských hradů, hrádků a tvrzí*. Praha.
- 2003: Zbytky středověkých opevnění v katastru Nového Malína – Überreste mittelalterlicher Befestigungen im Kataster Nový Malín, *Severní Morava* 85, 3–10.
- Podroužek, K. 2006: Eine Burg und ein Steinbruch. In: *Castrum Bene* 9. Burg und ihr Bauplatz, Praha, 357–368.
- Poche, E. red. a kol. 1980: *Umělecké památky Čech* 3 (P/Š). Praha.
- Pojsl, M. – Řeholka, I. – Sulitková, L. 1974: Panovnícká kancelář posledních Přemyslovců Václava II. a Václava III. – Die Herrscherkanzlei der letzten Primisliden Wenzels II. und Wenzels III., *Sborník archivních prací* XXIV, 1974, 261–365.
- Polla, B. 1979: Bratislava – západné suburbium (Výsledky archeologického výskumu) – Bratislava – westliches Suburbium (Ergebnisse der archäologischen Grabung). Košice – Bratislava.
- Prix, D. 1991: Stavební vývoj kostelů Nanebevzetí Panny Marie (dříve sv. Václava) v Bruntále a Zvěstování Panny Marie ve Starém Městě u Bruntálu ve středověku – Die Bauentwicklung der Maria Himmelfahrtskirche (früher Hl. Wenzel) von Bruntál (Freudenthal) und der Kirche Verkündigung Marias in Staré Město bei Bruntál (Altstadt bei Freudenthal) in der Zeit des Mittelalters, *Časopis Slezského zemského muzea – série B – vědy společenské* 40/2, 110–132.
- 1999: Gotická přestavba kostela Panny Marie ve Starém Městě u Bruntálu – Der gotische Umbau der Marienkirche in Staré Město bei Bruntál (Altstadt bei Freudenthal), *Umění* XLVII, 3–17.
- Prokeš, F. 2003: K minulosti nejstarších usedlostí v Hartmanicích, *Zpravodaj Muzea Prostějovska v Prostějově* 1–2/2003, 49–65.

- Prudká, A.* 1995: Archeologický výzkum hradu Plumlova, Zpravodaj Muzea Prostějovska v Prostějově 1/1995, 1–15.
- 1996: Příspěvek ke stavebnímu vývoji hradu Plumlova (okr. Prostějov) – Beitrag zur baulichen Entwicklung der Burg Plumlov (Bezirk Prostějov), Vlastivědný věstník moravský XLVIII/2, 155–161.
- 1999: Archeologicko – historické poznámky ke stínavskému dolování, Zpravodaj Muzea Prostějovska v Prostějově 1–2/1999, 25–33.
- RBM:* Regesta diplomatica nec non epistolaria Bohemiae et Moraviae I ss. K. J. Erben et al. edd. Pragae 1855 ss.
- Richter, M.* 1982: Hradištko u Davle – městečko ostrovského kláštera – Hradištko bei Davle – eine Kleinstadt des Ostrover Klosters. Praha.
- Richter, M.* – *Vokolek, V.* 1995: Hradec Králové. Slovanské hradiště a počátky středověkého města – Hradec Králové – ein slawischer Burgwall und Beginn einer mittelalterlichen Stadt. Hradec Králové.
- Rusó, A.* – *Smetana, J.* 1994: Zaniklé městečko pod Házmburkem (K otázce tzv. latránů a opevněných podhradí) – Stadtwüstung unter der Burg Hasenburg, Archaeologia historica 19, 319–336.
- Řezníček, J.* 2002: Moravské a slezské urbáře. Po 1372/před 1407–1771 (1849). Katalog. Praha.
- Salaš, M.* 1991: Topografická a nominální identifikace bronzových depotů Žárovice-Hamry na Prostějovsku – Topographische und nominale Identifizierung der urnenfelderzeitlichen Hortfunde Žárovice-Hamry bei Prostějov in Mähren, Časopis Moravského muzea – vědy společenské LXXVI, 61–68.
- 2005: Bronzové depoty střední až pozdní doby bronzové na Moravě a ve Slezsku – Hügelgräber-bronze- und Urnenfelderzeitliche Metalldepots in Mähren. I.–II. Brno.
- Sedláček, A.* 1925: Českomoravská heraldika. Část zvláštní. Praha.
- Sedláček, A.* – *Růžek, V.* 2001, 2003a, 2003b: Atlasy erbů a pečeti české a moravské středověké šlechty. Svazek 1. Kritický a ediční aparát: Úvodní studie, soupisy pramenů, seznamy a rejstříky. Svazek 4. Atlas erbů. Morava. Edice. Svazek 5. Atlas pečeti. Soupisy, rejstřík, faksimile. Praha.
- Schwabenicky, W.* 1988: Die mittelalterliche Bergbausiedlung auf dem Treppenhauer bei Sachsenburg (Kr. Hainichen). Ein Vorbericht, Arbeits- und Forschungsberichte zur Sächsischen Bodendenkmalpflege 32, 237–266, 288–292.
- 1991: ... war einst eine reiche Bergstadt. Archäologische Forschungen zum hochmittelalterlichen Montanwesen im Erzgebirge und Erzgebirgsvorland. Mittweida.
- 1993: Die frühen Bergstädte des 13. Jahrhunderts. In: H. Steuer – U. Zimmermann Hrsg., Alter Bergbau in Deutschland. Sonderheft der Zeitschrift Archäologie in Deutschland 1993, Stuttgart, 92–98, 125.
- Skalský, G.* 1927: O marce pražské a moravské na rozhraní stol. 13. a 14., Numismatický časopis československý III, 39–60.
- Spáčil, V.* 1998: Sběrka listin Archivu města Olomouce 1261–1793. Inventář. Olomouc.
- Spáčilová, L.* 1991: Privilegium z roku 1319 o povýšení Náměště na městečko. In: L. Vychodil a kol., 850 let Náměště na Hané. Sborník statí, Náměšť na Hané, 46–47.
- Stephan, H.-G.* 1997: Stadtwüstungen in Mitteleuropa. Ein erster Überblick. In: G. De Boe – G. F. Verhaeghe eds., Urbanism in Medieval Europe. Papers on the „Medieval Europe Brugge 1997“ Conference Vol. 1, Zellik, 329–360.
- 2001: Nienover – Burg und Stadtwüstung im Solling (Süd-niedersachsen). In: H.-G. Stephan – K. Wachowski Hrsg., Neue Forschungen zur Archäologie des Mittelalters in Schlesien und Niedersachsen, Wrocław, 11–70.
- 2002: Die Stadtwüstungen Corvey und Nienover. Archäologische Monumente der Stadt-, Landes- und Reichsgeschichte im Weserbergland. In: H. Steuer – G. Biegel Hrsg., Stadtarchäologie in Norddeutschland westlich der Elbe. Zeitschrift für Archäologie des Mittelalters – Beiheft 14, Bonn, 237–259.
- 2003: Die Stadtwüstung Stoppelberg bei Steinheim im Weserbergland. Zu den Stadtgründungen und Zentralorten der Grafen von Schwalenberg, Neue Ausgrabungen und Forschungen in Niedersachsen 24, 253–291.
- 2004: Die Stadtwüstungen Landsberg, Stoppelberg und andere Beispiele früher dynastischer Stadtgründungen und Zentralorte des 13. Jhs. im Herzen Zentraleuropas. In: R. Czaja – G. Nawrołska – M. Rębkowski – J. Tandecki red., Archaeologia et historia urbana. Pamięci Tadeusza Nawrołskiego, Elbląg, 59–80.
- Steuer, H.* 1997: Waagen und Gewichte aus dem mittelalterlichen Schleswig. Funde des 11. bis 13. Jahrhunderts aus Europa als Quellen zur Handels- und Währungsgeschichte. Köln – Bonn.

- Stránský, K. – Ptáčková, M. 2007: Chemická a strukturní analýza železářských strusek z archeologického výzkumu lokality Městisko. Ms. Klub České společnosti pro nové materiály a technologie při Vysokém učení technickém Brno.
- Svoboda, J. red. a kol. 1963: Geologická mapa ČSSR. Mapa předčtvrtohorních útvarů 1 : 200 000. List M-33-XXIII Česká Třebová. Praha.
- Šebánek, J. 1932: Archivy zrušených klášterů moravských a slezských. 1. Inventář pergamenů z let 1078–1471. Brno.
- Škabrada, J. 2003: Konstrukce historických staveb. Praha.
- Šlězár, P. 1999: Archeologické nálezy ze Smilova hradiska. Ms. bakal. práce FF SIU Opava.
- 2002: Středověká kolonizace vrchovin okresu Prostějov. Ms. diplom. práce FHS ZČU Plzeň.
- 2007: Sádky, kopy a „výprask na pamětnou“. Hranice ve středověké krajině Drahané vrchoviny – Grenzsteine, Erdhaufen und Prügel zum Gedächtnis. Grenzen in der mittelalterlichen Region des Drahaner Höhenzugs, *Vlastivědný věstník moravský* LIX/2, 155–161.
- v tisku: Proměna fortifikačního systému města Litovle na počátku 14. století, *Historická Olomouc* XVI.
- Šlězár, P. – Moš, P. 2006: Identické značky na železných artefaktech z Ježova hradu u Stínavy a z důlního díla v Repešském žlebu – Identische Zeichen auf eisernen Artefakten aus der Burg Ježův hrad bei Stínava und aus dem Bergwerk in Repešský žleb, *Pravěk* NŘ 14/2004, 421–432.
- Šlězár, P. – Vích, D. 2003: Archeologické nálezy z Konicka ze sbírek Vlastivědného muzea v Olomouci, *Zpravidy Muzea Prostějovska v Prostějově* 1–2/2003, 93–99.
- Šmíd, M. 2000: Kostelec na Hané (okr. Prostějov). Poloha „Kozí brada“. Doba hradištní (10. století). Opevněné sídliště. „V obci“. Mladohradištní období. Opevnění. Záchranný výzkum – Kostelec na Hané (Bez. Prostějov). Lage „Kozí brada“. Burgwallzeit (10. Jh.). Burgwall. „V obci“. Jüngere Burgwallzeit. Fortifikation. Rettungsgrabung. In: *Přehled výzkumů* 41 (1999), Brno, 168–169.
- 2003: Pravěké a raně historické osídlení katastru obce Bílovice-Lutotín, *Střední Morava* 17, 45–70.
- 2004: Pravěké a raně historické osídlení katastru města Kostelec na Hané, *Střední Morava* 19, 58–99.
- 2007: Kralice na Hané (okr. Prostějov). „Kralický háj“ (průmyslová zóna města Prostějova). Středověk. Sídlíště. Fortifikace. Záchranný výzkum – Kralice na Hané (Bez. Prostějov). „Kralický háj“ (Industriezone der Stadt Prostějov). Mittelalter. Siedlung. Befestigung. Rettungsgrabung. In: *Přehled výzkumů* 48 (2006), Brno, 476–477.
- Šmíd, M. – Malečková, M. a R. 2007: Příspěvek k datování některých výšinných sídlišť na Prostějovsku – Ein Beitrag zur Datierung einiger Höhensiedlungen in der Region von Prostějov, *Pravěk* NŘ 16/2006, 15–35.
- Šrot, J. 1975: Místopis archeologických tratí okresu Prostějov dle nálezů Červinkových, Gottwaldových, Dobešových, Všetickových, Skutilových aj. Ms. depon. na archeologickém pracovišti Muzea Prostějovska v Prostějově.
- 1982: Příspěvek k lokalizaci zaniklých středověkých osad na Prostějovsku, *Zpravidy Muzea Prostějovska v Prostějově* 2/1982, 9–18.
- 1986: K lokalizaci zaniklých středověkých osad na Prostějovsku – Zur Lokalisierung untergegangener mittelalterlicher Siedlungen im Gebiet von Prostějov, *Historická geografie* 25, 157–184.
- Šusta, J. 1935: České dějiny II.1. Soumrak Přemyslovců a jejich dědictví. Praha.
- Tomášek, M. – Frolík, J. 1999: Měšťan – dům – město: Čáslav ve 13. století; Čáslav do třicetileté války – Bürger – Haus – Stadt: Čáslav im 13. Jahrhundert; Čáslav bis Dreißigjährigen Krieg. In: M. Tomášek ed., Čáslav – místo pro život. Svědectví archeologie, Čáslav, 36–52.
- Tříška, J. 1981: Životopisný slovník předhusitské pražské univerzity 1348–1409 – Repertorium biographicum Universitatis Pragensis praeussiticae 1348–1409. Praha.
- Tymonová, M. 2002: Středověký hrad Tepenec u Jívové a jeho fortifikační systém – Die mittelalterliche Burg Tepenec bei Jívová und ihre Fortifikationssystem, *Archaeologia historica* 27, 215–228.
- von Uslar, R. 1964: Studien zu frühgeschichtlichen Befestigungen zwischen Nordsee und Alpen. Köln – Graz.
- Vaniček, V. 2002: Velké dějiny zemí Koruny české III. 1250–1310. Praha – Litomyšl.
- Vařeka, M. 2003: Předbělohorské urbáře plumlovského panství, *Zpravidy Muzea Prostějovska v Prostějově* 1–2/2003, 1–9.
- Vařeka, P. 1992: Mazanice – středověký stavební materiál v archeologických pramenech a problematika jeho interpretace – Der Lehm – ein mittelalterliches Baumaterial in den archäologischen Quellen und seine Interpretation. In: *Sborník Společnosti přátel starožitností* 3, Praha, 105–110.

- Velínský, T. 1992: Zur Problematik der Stadtgründung des 13. Jahrhunderts in Kynšperk nad Ohří (Königsberg) – K problematice městského založení 13. století v Kynšperku nad Ohří, *Památky archeologické* 83, 105–148.
- Vích, D. 2000: Nové archeologické nálezy na Konicku, *Zpravodaj Muzea Prostějovska v Prostějově* 1–2/2000, 20–39.
- 2002: Neznámý vrcholně středověký mincovní depot z Kladek, *Zpravodaj Muzea Prostějovska v Prostějově* 1–2/2002, 68–74.
- Vránová, V. – Vrána, J. 2005: Jívová – Tepenec. Pravěké hradisko a Karlův hrad (Jívová – Tepenec. The prehistoric hillfort and ruins of the Tepenec castle). Olomouc.
- Wachowski, K. 2006: Systemy odważników w Polsce średniowiecznej. In: M. Dworaczyk – A. B. Kowalska – S. Moździoch – M. Rębkowski red., *Świat Słowian wczesnego średniowiecza*, Szczecin – Wrocław, 359–364.
- Wachowski, K. – Wittkowski, J. 2005: Henryk IV Prawy – homo oeconomicus czy homo ludens? In: K. Wachowski red., *Wratislavia antiqua. Studia z dziejów Wrocławia* 8 – Śląsk w czasach Henrika IV Prawego, Wrocław, 71–83.
- Wihoda, M. 1999: Geneze městského zřízení na Moravě jako zakladatelské dílo markraběte Vladislava Jindřicha? – Die Genesis der Stadtverfassung in Mähren als Gründungsvorhaben des Markgrafs Vladislav Jindřich?, *Sborník prací filozofické fakulty brněnské univerzity XLVII C* 45, 21–35.
- 2000: Facta est autem distractio regni Bohemiae. Opavsko v čase interregna 1278–1283 – Oppaland zur Zeit des Interregnums 1278–1283. In: *Acta historica et museologica Universitatis Opaviensis* 5, Opava, 170–180.
- 2001: Mikuláš I. Opavský mezi Přemyslenci a Habsburky – Nicolas I^{er} d'Opava enter les Premyslides et les Habsbourg, *Český časopis historický* 99, 209–230.
- 2007: Vladislav Jindřich – Wladislaw Heinrich. Brno.
- ZDO: Die Landtafel des Markgrafthumes Mähren – Moravské zemské desky. Olmützer Cuda – Kraj olomoucký. P. R. von Chlumecky – J. Chytil – C. Demuth – A. R. von Wolfskron Hrsg. et F. Matějek ed., Brünn – Brno 1856, 1948.
- Zůbek, A. 2002: Středověké přezky v brněnských nálezech – Medieval buckles from excavations of Brno, *Sborník prací filozofické fakulty brněnské univerzity LI M* 7, 123–153.
- Žákovský, P. 2006: Analýza železných předmětů z Ježova hradu u Stínavy. Ms. dipl. práce FF MU.

Městisko: Eine Stadtwüstung aus dem 13. Jahrhundert im Land von Prostějov (Mittelmähren)

Das Studium der Stadtwüstungen nimmt in der Mittelalterarchäologie Mittel- und Westeuropas eine wichtige Stelle ein (zusammenfassend z.B. *Velínský 1992*, 130–138; *Stephan 1997*). Dass die Möglichkeiten neuer Entdeckungen noch nicht erschöpft sind, erweist die im folgenden vorläufig präsentierte Siedlung städtischen Charakters in der Flur Městisko (tschechisch „Ort einer Stadtwüstung“) in Mittelmähren. Ihre Bedeutung wird noch durch eine mögliche Bindung an den Siedlungskomplex der Burg Vícov in dichter Nachbarschaft unterstrichen. Das Siedlungsareal Městisko war lange Zeit verschollen, bis es dem Autor 2002 gelang, ein zu dieser möglichen Stadtgründung aus dem 13. Jh. gehörendes Objekt zu lokalisieren.

Die befestigte mittelalterliche Siedlung befindet sich auf dem östlichen vielgliedrigen Rand der Drahaner Höhe, 12 km westl. von Prostějov (*Abb. 1, 2: 1*). Die Gründung nahm den Nordteil des Tals des Okluka-Flusses ein, eine abfallende Ebene des linken Mäanders (*Abb. 3*). Die Meereshöhe beträgt 347–386 m ü.M. (im Durchschnitt 375 m ü.M.), die Sonneneinstrahlung erfolgt überwiegend von Südosten und Süden, in der Nähe befindet sich ein Wasserlauf und eine Quelle im Hang, verfügbar ist auch Gestein das zum Bauen verwendet werden kann.

Die Erdbefestigung bzw. eine stellenweise sichtbare leichtere Umfassung hat einen Umfang von etwa 745 m und grenzt in leichter Hanglage eine ovale Fläche mit ca. 270 m Länge und bis zu 210 m Breite ab, d.h. eine Gesamtfläche um 3,5 ha (ohne Befestigung; *Abb. 4*). Die Befestigungszone wurde

in einer konvex gewölbten Linie geführt, die jedoch an der Nordostflanke leicht nach innen gewölbt ist. Die Besiedlung konzentrierte sich besonders in den erhobenen westlichen zwei Dritteln des Fundorts, um eine hergerichtete Fläche im Gelände, eine ausgeprägte Kante setzt den weniger besiedelten unteren Teil ab.

Die Befestigungslinie ist im (wegen des Höhenunterschieds) am meisten bedrohten Nordteil als mächtiger Wall mit Innengraben gestaltet. Die Innenböschung des Walls ist weniger steil, die Wallbreite beträgt 13–15 m, die Höhe 3,5 m. Es ist wahrscheinlich mit einer einfachen Bauweise aus Erde und Steinen, die aus dem Grabenaushub gewonnen wurden, zu rechnen. Die Wallkrone könnte durch eine leichte Konstruktion verfestigt gewesen sein. Der Spitzgraben hatte steile Wände und war bei einer Tiefe von ca. 3–4 m bis zu 10,5 m breit, von außen findet sich noch eine 2,5–3 m breite terrassenartige Fläche (ein weiteres Befestigungselement?). Die Gesamtbreite der Befestigungslinie dürfte bis zu 23 m betragen haben (*Abb. 5, 6*: Schnitte Nr. 1 und 2).

An den Enden des Nordbogens war die Befestigung schwächer, der Wall hat bei einer Breite von 12 m eine Höhe um 2 m, der Graben ist 10,5 m breit und ca. 2,5 m tief (*Abb. 6*: Schnitt Nr. 3). Die beiden anschließenden Flanken der Befestigung in leichter Hanglage waren jedoch vor dem Graben durch einen weiteren kleinen Wall verstärkt (heute über 1 m hoch und 8 m breit), insgesamt war sie auf etwa 20 m verbreitert (*Abb. 6*: Schnitt Nr. 4). An der Südwestflanke schloss dann auf einer Länge von ca. 20 m ein nicht fertiggestellter Graben mit unscheinbarer Innenaufschüttung an. Der restliche Umfang im Süden und Südwesten war offensichtlich ausreichend durch die steilen Hänge oder den Wasserlauf geschützt, ergänzt vielleicht um eine leichtere, heute nicht mehr kenntliche Konstruktion. Im westlichen und nordöstlichen Bogen der Befestigungslinie sind zwei ursprüngliche Tore zu sehen (*Abb. 7*), ein drittes führte offensichtlich nach Süden, zum Tal des Okluka-Flusses.

Gut erhalten sind die oberirdischen Überreste der damaligen Innenbebauung, vor allem die typischen quadratischen Vertiefungen von den Untergeschoßen (Seitenlänge 5–8 m, Tiefe 1–2 m) mit Eingangsrampe (*Abb. 8*). Vorerst wurden 17 dieser „Grubenhäuser“ erfasst. Sehr oft sind sie mit konvexen Schuttgebilden von den oberirdischen Bauten verbunden, die teilweise wohl aus Stein verbunden mit Lehm oder in Trockenbauweise bestanden. Es fehlt auch nicht an technischen Einrichtungen (Öfen?), Abschnitten alter Wege, Terrassen, eingetieften Hofflächen oder Spuren von Umzäunung. Im optimalen Fall lassen sich so konkrete, auch rechtliche Wirtschafts-Wohn-Einheiten (Area) und Gehöfte identifizieren.

Die Spuren von den Gebäuden sind zu bogenförmigen Blocks um einen planierten Platz in der Mitte angeordnet, offensichtlich richten sie sich aber auch nach den beiden ursprünglichen Wegen von NW und NO. Den nördlichen Hangteil beherrschen zwei verschiedene Höhenniveaus, im tieferen südöstlichen Drittel sind die Gebäude spärlicher. Eine genauere Vorstellung von Organisation, Grundrisschema und Charakter der Bebauung des ganzen dicht besiedelten, planmäßig angelegten und offensichtlich gründlich befestigten Siedlungsgebildes können aber erst eine geodätische Vermessung und archäologische Grabung bringen.

Die Untersuchungen aus den Jahren 2002–2006 erbrachten mehrere hundert interessante Artefakte. Außer Keramik aus der jüngeren Bronzezeit (Br D, Ha A1) und slawischen Zeit (10. Jh.?) dominieren hier hochmittelalterliche Funde: Keramikfragmente, Metallgegenstände, Eisenschlacke, zerbrochene Mahlsteine und ausgebrannter Lehmewurf aus Oberflächenbegehungen, kleinen Aushüben, Sonden und einer Prospektion mit Metallsuchgerät. Die homogene Keramiksammlung zeigt die übliche Zusammensetzung. Technologisch und typologisch kann sie vorläufig auf vier Grundgruppen unterteilt werden, sehr zahlreich war vor allem Graphit-Ware aus dem Schlusshorizont der traditionellen Graphitproduktion des mittelmährischen Produktionskreises (*Abb. 9*). Weitere zwei Keramikgruppen repräsentieren einen örtlichen Übergang zur grauen Standardware des 14. Jh., diese trat jedoch nur ausnahmsweise auf (*Abb. 10*). Insgesamt gehört die mittelalterliche Keramik aus der Flur Městisko in die 2. Hälfte des 13. und in das 1. Viertel des 14. Jh.

Unter den Erzeugnissen aus Eisen liegt das Übergewicht bei Bestandteilen von Gebäuden, vor allem bei Nägeln und verschiedenen Haken (*Abb. 11: 6–12, 14–17*), es fand sich auch ein einfacher kleiner Drehschlüssel (*Abb. 11: 4*), ein geläufiges kürzeres Messer mit Dornschaft (*Abb. 11: 13*),

Teile von Gürtelgarnituren oder Ausstattung von Gewändern und Pferdegeschirr (Riemenzungenenden, Ringschnallen: *Abb. 11: 2, 3*). Einem Reiter dürfte der Reitersporn mit Rädchen eines Typs aus der 2. Hälfte des 13. oder dem Anfang des 14. Jh. gehört haben (*Abb. 11: 1*), sehr häufig waren auch Hufeisen. Den damaligen Tauschhandel und „Feinhandwerk“ belegen Bronzeschalgewichte, die mit einem Gewicht von 15,49 g offensichtlich 1 Lot, d.h. 1/16 eines Prager Pfund entspricht, dessen Gesamtgewicht von 253 g die Basis der Währung in den Böhmisches Landen des Hochmittelalters bildete (*Abb. 11: 5*; vgl. *Steuer 1997*, 334 f.; *Wachowski 2006*, 361–363, *Abb. 1: V, G1*). Von den Produktionsaktivitäten eines Teils der Bewohner zeugen vielleicht die Funde von Eisenschlacke, die der Materialanalyse zufolge sowohl von Schmieden als auch einer Eisenhütte stammt. Diese Feststellung ist nicht überraschend, Eisenerzlager mit Belegen für alten Abbau fanden sich in nur 2,8 km Entfernung westlich vom Fundort.

Das befestigte Areal in der Flur Městisko bei Vícov erscheint somit als eine für die Besiedlung ausgezeichnet geeignete und bereits in der Urgeschichte und im Frühmittelalter genutzte Stelle, die dann in der 2. Hälfte des 13. und zu Beginn des 14. Jh. intensiv besiedelt war. Belege für eine jüngere Besiedlung fehlen. Das Spektrum aller Kategorien der materiellen Kultur zeugen zusammen mit den erhaltenen überirdischen Spuren der Bebauung für ein stabiles Siedlungsmilieu, das die provisorische Lokationsphase bereits hinter sich gebracht hatte. Neben Überresten geläufiger wirtschaftlicher Beschäftigung gibt es auch Belege für einen örtlichen Tauschhandel und die Verarbeitung oder sogar Produktion von Eisen.

Analogien zu Městisko bei Vícov im 13. Jh. liefert eine Gruppe von kleinen Stadtgründungen, Burgflecken oder befestigten Siedlungen mit professionell spezialisierten Einwohnergruppen. Geographisch und typologisch am nächsten ist das etwas kleinere (ca. 150 x 110 m) befestigte Städtchen Frankštát (heute Nový Malín) in Nordmähren aus dem 13. Jh. Auffallend ähnlich ist auch die ovale Ringbefestigung 160 x 110 m um die romanische Kirche der Jungfrau Maria in Staré Město (Altstadt) bei Bruntál, wohl der zentrale Teil des ursprünglichen Bruntál, der ältesten Stadtgründung in den Böhmisches Ländern noch vor 1213. Identische Elemente zeigen auch andere kleinere Stadtwüstungen in Mähren und Böhmen aus dem 13. Jh.: Radkov, Hradištko-Sekanka, Starý zámek bei Kolová oder Lipina bei Místek.

Sehr nahe Parallelen sind dann vor allem auch in Deutschland zu finden. An der Grenze zwischen Hessen, Niedersachsen und Westfalen können die Stadtwüstungen Landsberg bei Wolfhagen (*Abb. 12*), das *Oppidum* Stoppelberg bei Höxter, Nienover oder die Minderstadt bei der Burg Schartenberg bei Zierenberg genannt werden, aus Baden-Württemberg dann Rockesberg-Altstadt. Auch in Deutschland wurde eine Bindung einiger dieser analogischen Siedlungsformen an die damaligen Bergbaureviere festgestellt. Mit Městisko bei Vícov vergleichbar ist vor allem die Wüstung in der Flur Schwedengraben bei Zöblitz im sächsischen Erzgebirge (*Abb. 13*), von den anderen z.B. Kohlberg im Harz oder Blankenrode in Westfalen (vgl. *Velínský 1992*, 130–138; *Stephan 1997*). Ähnlich sind ferner auch einige Bergbausiedlungen direkt in den Abbaugebieten, die jedoch nur manchmal den Charakter von Rechtsstädten angenommen haben (Prinzbach im südlichen Schwarzwald: *Abb. 14*; das Abbaugebiet Fürstenberg/Hohenforst im Westen des Erzgebirges usw.; z.B. *Schwabenicky 1993*; *Nováček 1994*; *Stephan 1997*, 335–340).

Der durchgeführte Vergleich reiht Městisko bei Vícov in den Zusammenhang der Stadtsiedlungen mit charakteristischen Attributen (städtische Innenbebauung mit Untergeschoßen, typische Befestigungsanlage usw.). Eben das Schema eines einfach aufgeschichteten Walls mit äußerem Spitzgraben, manchmal noch ergänzt um weitere Elemente, könnte für die ersten Befestigungsanlagen mehrerer Rechtsstädte oder Marktgemeinden des 13. Jh. in Mitteleuropa typisch gewesen sein. Die Befestigung von Městisko könnte gleichzeitig auch auf die Ausstattung der Gründung mit einem bestimmten Recht und Rechtsprechung verbunden sein, das eben in dem auf dies Weise abgegrenzten Territorium gültig war (*Haas 1958*, 182; *Kejř 1998*, 160–164).

Aufgrund der siedlungsgeschichtlichen retrogressiven Analyse kann die Lokation des heute bereits vergessenen Namens in der Flur Městisko als ein Marktzentrum des adeligen Gutes der Herren von Lešany angesprochen werden (*Abb. 17; 18*). Neben der Notwendigkeit, die grundlegenden Wirtschafts-

funktionen des konkreten Verwaltungsterritoriums sicherzustellen, spielte hier offensichtlich auch die Ausbeute der örtlichen Erzlager und die Kolonisierung des höher gelegenen Teils der Herrschaft eine Rolle. Die evtl. Anwesenheit von Bergleuten hat vielleicht auch einige spezifische Züge der Siedlung und ihrer materiellen Kultur bewirkt. Im breiteren geographischen Rahmen gehörte die Siedlung zu den ältesten adeligen Markgründungen. Hier sei auf die kleine Ausdehnung des Städtchens hingewiesen, die in bestimmter Weise mit der relativ aufwendigen Befestigung kontrastiert. Vom Geschlecht der Herren von Lešany kennen wir für das 13. Jh., und zwar nur für die Jahre 1279–1287 Albert von Lešany, einen den einflussreichsten mährischen Adelige[n] der Zeit des Interregnum und der Anfänge der Herrschaft von Wenzel II. Eben Albert, der damals auch das im Norden angrenzende Herrngut Konice verwaltete, kommt als Initiator der Gründung dieser städtischen Siedlung bei Vícov in Frage. Für eine bestimmte Zeit am Ende des 13. Jh. könnte dabei der Ort parallel zum Komplex der wahrscheinlich von derselben Obrigkeit erbauten Burg Vícov bestanden haben (*Abb. 2: 2; 15; 16*). Welche der beiden Siedlungsgebilde älter ist, oder ob beide gleichzeitig gegründet wurden, muss erst die weitere Forschung entscheiden, bisher erscheint Městisko als das ältere Element.

Das Auflösen der Siedlung in Městisko irgendwann zu Anfang des 14. Jh. war vielleicht durch einer Familienkrise und dem Zerfall des Patrimoniums von Lešany, vielleicht auch durch weiteren Faktoren verursacht: Kriegeauseinandersetzungen, wirtschaftliche Veränderungen, teilweise Siedlungsregression usw. Die Burg Vícov wurde dagegen erst nach ihrer Einnahme im Jahr 1389 aufgegeben. Dort handelte es sich um eine große zweiteilige Anlage mit im Grunde regelmäßiger Anordnung von 110 m Länge und 33–50 m Breite auf einem Bergsporn zwischen drei Halsgräben. Gerade die Klärung der gegenseitigen historischen und funktionellen Beziehungen zwischen der Burg und dem gegenüberliegenden Städtchen soll dem weiteren Studium vorbehalten bleiben.

Deutsch von *Tomáš Mařík*

English by *David J. Gaul*