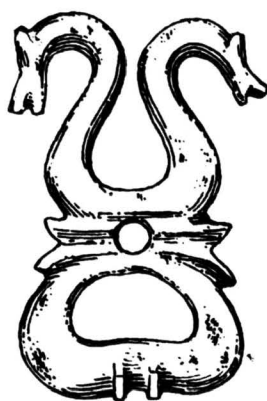


ARCHEOLOGICKÝ ÚSTAV ČESKOSLOVENSKÉ AKADEMIE VĚD
V BRNĚ

PŘEHLED VÝZKUMŮ 1976



BRNO 1978

gewann, kann hauptsächlich in das 14. und 15. Jahrhundert datiert werden, einige keramische Bruchstücke bereits in die 2. Hälfte des 13. Jahrhunderts. Auch eiserne Gegenstände wurden erfasst. Bei der Bewertung der Situation gelangen wir zu der Schlussfolgerung, dass es sich hier um mindestens zwei Bauphasen handelt; die ältere, Motte, die durch den Wall und das Pfostengrubensystem auf seinem Scheitel und unter dem Gemäuer in Sonde Nr. 2 und vielleicht auch durch die Brandschicht repräsentiert ist, die in beiden Sonden erfasst wurde. Die jüngere Phase wird durch einen gemauerten Bau, eine Feste vorgestellt, deren Grundrissdisposition vorläufig nur fragmentarisch bekannt ist, aber bereits die durch den Wall begrenzte Fläche nicht mehr respektiert.

ZÁNIK STŘEDOVĚKÉ AKROPOLE TEPENEC U JÍVOVÉ

/okr. Olomouc /

Václav B u r i a n , Vlastivědný ústav Olomouc

Podle ročních postupů plánu těžby kamenolomu Bělkovice /Štěrkovny a pískovny Olomouc, n.p., ředitelství v Olomouci / byla komorovým odstřelem v horní etáži devastována poslední část středověkého hradiska Tepenec. Z původního rozsáhlého systému mohl být při rekognoskaci dne 29. srpna 1976 zjištěn ještě v původním stavu jihozápadní výběžek skalní stěny, v minulých desetiletích známý pověstnou prohloubeninou "podkovy". /1 / Ze středověkého opevnění zůstal nedotčen pouze jižní úsek hradby, lomící se k západu v délce 7 m, k severovýchodu asi 18 m. Západně od čtverce LXX byl nalezen v porušeném terénu železný klínc, porůznu hroudy strusky, pocházející pravděpodobně z kovářské dílny, která byla v minulém výzkumu lokalizována do oblasti čtverce XCVII /2 /.

P o z n á m k y :

- 1 Posledně byl tento útes vyobrazen ve článku Třetí archeologická kampaň na hradě Tepenci /Jívová, okres Olomouc /, Zprávy VÚO 1971, č. 150, 4. Literatura k této pověsti je citována v poznámkách úvodní zprávy Historickoarcheologický výzkum hradu Tepence /Jívová, okres Olomouc / v letech 1968-1969, tamt. 1970, č. 147, 10.
- 2 Historickoarcheologický výzkum hradu Tepence roku 1971, tamt. 1972, č. 156, 7.

Wüstung, der mittelalterlichen Akropole des Burgwalles Tepenec bei Jívová /Bez. Olomouc /. Beim Fortschreiten der Steinbruchförderung wurde im Jahre 1976 der letzte Teil der Akropole devastiert. Zur Zeit blieb eine Felsenklippe, zu der eine volkstümliche Sage gebunden ist, und der Abschnitt des Aussenwalles erhalten. In dem devastierten Raum, der archäologisch in den Jahren 1968-1971 untersucht wurde, hat man weitere Spuren der Tätigkeit einer Schmiedewerkstätte festgestellt.

POVRCHOVÝ PRŮZKUM NA ZANIKLÉ STŘEDOVĚKÉ OSADĚ ŠTÍTKY U SVOJKOVIC

/okr. Jihlava /

Zdeněk M ě ř í n s k ý , AÚ ČSAV Brno

Při dokumentaci a zaměřování středověkého hrádku na zaniklé středověké osadě Štítka, který se nachází na okraji lesa asi 950 m jihovýchodně od samoty "U Anděla" nedaleko obce Svojkovice /okr. Jihlava /, byl proveden i povrchový průzkum čerstvě rozorané odvodněné louky v mělkém údolí, jež se táhne mezi dvěma lesíky směrem Z-V. Údolím protéká bezjmenný potok, vlévající se o několik set metrů východněji do Želetavky. Přímo u prameniště potoka na jeho levém břehu se nachází středověký hrádek. Již při první návštěvě lokality v roce 1965 jsem došel k závěru, že vlastní sídliště stávalo patrně ve výše popisovaném, tehdy značně zamokřeném údolí, v místech prameniště bezjmeného potoka. Napovídalo tomu i několik drobných zlomků středověké keramiky, vyplavených potokem /1 /.

Povrchový průzkum čerstvě rozorané louky tento předpoklad potvrdil. V údolí, a to do vzdálenosti asi 300-350 m směrem východně od hrádku, bylo možno pozorovat ojedinělé shluky kamenů z rozrušených objektů i skvrny tmavěji zbarvené zeminy. Narušené objekty se soustřeďovaly hlavně v 100 m dlouhé části údolí, přiléhající těsně k hrádku. Odtud také pochází většina fragmentů středověké keramiky.

Jedná se o dva zlomky vně vyhnutých, svísele seříznutých manžetovitých okrajů, tři zlomky ode dna, větší výdut a dva fragmenty z velkých silnostěnných zásobnic. Všechna dna mají stopy po podsýpce, tuhová hmota zlomků výdutí ze zásobnic je na povrchu opatřena hnědou hliněnou glazurou. Tuha je převažující součástí hmoty všech nalezených zlomků /2/. Soubor keramiky je příliš malý na to, aby jej bylo možno přesněji časově zařadit. Rámcově náležejí nalezené úlomky keramiky snad do 14. století.

Ves Štítky se v pramenech poprvé připomíná k roku 1257 /3/. Listiny z roku 1345 dokládají u Štítka těžbu zlata. Nákladnictví měli v rukou jemničtí měšťané /4/. Jako osedlá se ves uvádí roku 1417 /5/ a snad i 1451 /6/. Roku 1519 pravděpodobně již osada neexistovala, neboť v listině Adama z Hradce se hovoří o louce ve Štítkách, na které si má želetavská obec zřídit rybník /7/.

Púdorysně asi zaniklé Štítky představovaly krátkou lesní lánovou ves, táhnoucí se ve směru Z - V po obou březích bezejmenného potoka. Na západním okraji byla ves uzavřena hrádkem který stál na konci levobřežní řady usedlostí. Pro Českomoravskou vrchovinu je typická i poloha Štítka v prameništi drobného vodního toku.

P o z n á m k y :

- 1 Měřfínský Zd., Průzkum zaniklých středověkých osad na moravské straně Českomoravské vrchoviny v letech 1962-1970, AR XXVIII, 1976, 414.
- 2 Materiál je uložen v AÚ ČSAV v Brně, i. č. 4 607 - 16 123 - 1/76 až 8/76.
- 3 CDB II, 275 č. 281.
- 4 CDM VII, 443 č. 607, 444 č. 609.
- 5 ZDB I, 309 č. 334.
- 6 AČ IX, 292-293 č. 58.
- 7 Tiray J., Vlastivěda moravská, Telecký okres, Brno 1913, 415.

Oberflächenuntersuchung auf der mittelalterlichen Dorfwüstung Štítka bei Svojkovice /Bez. Jihlava/. Beim Vermessen des mittelalterlichen Hausberges auf der Dorfwüstung Štítka wurde eine Oberflächenuntersuchung der anliegenden frisch geackerten Wiese im flachen Tal mit namenlosem Bach durchgeführt, der in östlicher Richtung in den Fluss Želetavka fließt. Auf dem Ackerboden waren Steinanhäufungen aus gestörten Objekten eines mittelalterlichen Dorfes sichtbar. Die durch Lesefunde gewonnene Keramik kann rahmenhaft in das 14. Jahrhundert datiert werden. Das Dorf Štítka wird in Quellen erstmalig zum Jahre 1257 erinnert. Es wurde offensichtlich im Laufe des 15. Jahrhunderts gewüstet.

POKRAČOVÁNÍ VÝZKUMU V KONŮVKÁCH A NA KEPKOVĚ
/KAT. OBEC NÍŽKOVICE - HERŠPICE, DŘ. HERŠPICE
U SLAVKOVA /
/okr. Vyškov /

Dagmar Š a u r o v á , Historické muzeum Slavkov u Brna
/Obr. 51, 52 /

V areálu zaniklé vesnice byl dokončen odkryv púdorysů č. 26 a č. 27 v jižním cípu lokality. Púdorysy jsou opět tříprostorové /srv. zprávy v předchozích ročnících PV / v sestavě do tvaru písmene L, s pecí při vnitřní stěně jižní místnosti, nikoli v rohu. V obou případech je zachováno úplné štětování dna pece. Mezi štětováním z drobných plochých pískovců se vyskytly i výplně silnějších keramických zlomků. Základy domu byly vytvořeny obvyklým kamenným podložením srubové stavby; u púdorysu č. 27 je toto podložení poměrně řídké, protože domek stál prakticky zcela na rovině a nebylo tudíž nutno terén příliš vyrovnávat, jako tomu bylo u některých ostatních domků.

V každém z těchto púdorysů bylo nalezeno na 100 železných předmětů, nejpodstatnější z nich jsou srpy, nože /také vinařské /, přezky, podkovy, různá železná kování, ocílka a různé typy hřebů. Střepový materiál v počtu přes 2 000 zlomků z každého púdorysu odpovídá časovému rozpětí od poč. 13. do poč. druhé půle 15. stol. Výjimkou je nález jedné tuhované vejčité nádoby, zdobené vlnicemi, s dvojkónickým okrajem, jaký datujeme v určitých regionech již do 11. stol. V našich objektech, až dosud odkrytých, však nebyl dosud zjištěn podklad pro tak časně osídlení.

Podrobnější hodnocení keramiky prozatím neprovádíme, bylo by předčasné a spíše by mátló, protože dosud nemohl být proveden úplný rozbor nálezů ze všech objektů ve vesnici.

V púdorysu č. 27 byl nalezen plochý, mírně oválný kámen, o osách 32 x 38 cm a tloušťce 8 cm, pravděpodobně drtící. Na jedné své ploše je zcela rovný, na druhé mírně prohlouben dvěma podlouhlými, 8 cm širokými rýhami.