

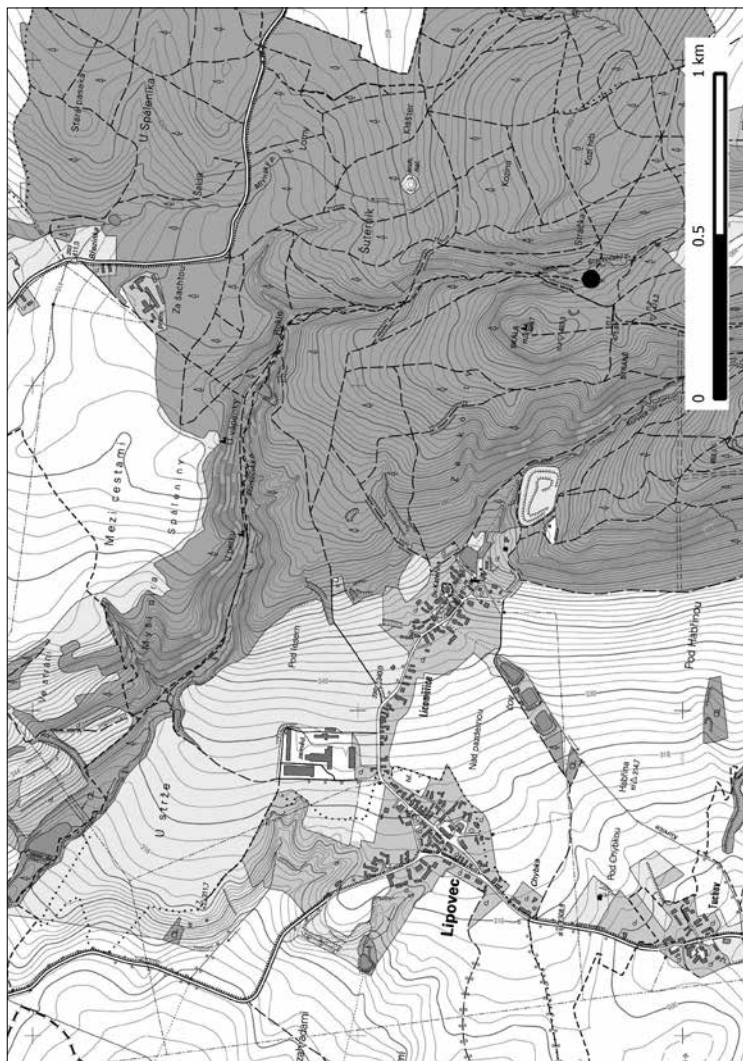
## ARCHEOLOGICKÉ RELIKTY ÚSTŘEDÍ PARTYZÁNSKÉ BRIGÁDY MISTRA JANA HUSA V AREÁLU STŘEDOVĚKÉHO RÝŽOVIŠTĚ ZLATA (K. Ú. ZBYSLAVEC, OKR. CHRUDIM)

**Jan MUSIL – Petr NETOLICKÝ – Pavel VAŘEKA**

Rozsáhlé zalesnění Železných hor zakonzervovalo množství pozůstatků sídlištních, výrobních a těžebních aktivit ze středověku a novověku, jejichž nedestruktivním výzkumem se od roku 2011 zabývá Regionální muzeum v Chrudimi a Katedra archeologie Západočeské univerzity v Plzni.<sup>1)</sup> V zalesněném prostředí nacházíme také stopy lidské činnosti z moderní doby, z nichž jedny z nejvýraznějších jsou terénní objekty spojené s vojenskými aktivitami. Jedná zejména o relikty střelnic z 19. století, různé druhy okopů z druhé světové války, polní opevnění, kryty a palebná postavení jednotek raketových vojsk z období studené války a setkáváme se také s objekty, které jsou spojeny s působením partyzánských oddílů na sklonku druhé světové války ve východních Čechách. První takovou lokalitou, která se stala předmětem výzkumu, je území mezi Licoměřicemi a Zbyslavcem (obr. 1), kde se nalézají relikty ústředí partyzánské brigády Mistra Jana Husa. Tuto partyzánskou základnu připomíná pomníček „úkrytu 1. oddílu partyzánské brigády Mistra Jana Husa“ z roku 1985. V době komunistické totality byla památka této partyzánské brigády, stejně jako dalších guerillových skupin vyslaných ze Sovětského svazu, využívána k režimním propagandistickým účelům.<sup>2)</sup> Přístup na lokalitu po turistické značce zajišťuje značnou frekvenci

1) Ke stavu výzkumu srov. Jan MUSIL – Petr NETOLICKÝ, *Současný stav a perspektivy výzkumu antropogenních pozůstatků sídlištních, výrobních a těžebních areálů v prostoru Železných hor*, Archeologie východních Čech 4, 2012, s. 226–238.

2) Např. shromáždění, pietní akce, turistické pochody a další mezi obcemi Lipovec, Zbyslavec a Cikháj. V této souvislosti byly vydány u příležitosti



**Obr. 1:** Zbyslavce, Na Kozině. Místo ústředí partyzánské brigády M. J. Hus označeno černým bodem. Vytvořeno v programu QGIS.

návštěvníků, ale také nelegálních hledačů využívajících detektorů kovů,<sup>3)</sup> což vede k narušování památky, jejíž dokumentace nebyla dosud provedena.

### Cíle a metoda výzkumu

Jedním z významných témat nově se formující subdisciplíny archeologie modernity<sup>4)</sup> jsou pozůstatky válečných konfliktů, jejichž reliktů, společně s dalšími stopami nedávné minulosti, tvoří nejmladší vrstvu vývoje kulturní krajiny. Vedle celých velkých území poznamenaných vojenskou činností, jako jsou frontové úseky první a druhé světové války zjizvené válečnou destrukcí nebo rozsáhlé areály vojenských výcvikových prostorů, základen, letištních komplexů nebo raketových sil, nacházíme také méně výrazné pozůstatky moderních konfliktů.<sup>5)</sup> K nejméně patrným a často přehlíženým

dvacátého a třicátého výročí ukončení druhé světové války v roce 1965 a 1975 pamětní medaile a odznak; srov. Václav MĚŘICKÁ, *Československá vyznamenání VI*, Část II, Národní odboj, Hradec Králové 1984.

3) Ačkoliv byla zemljanka již v období druhé světové války zničena, drobná torza vybavení přesto unikla pozornosti protektorátních a nacistických ozbrojených pořádkových sil. Každoročně registrujeme okolo zemljanky několik desítek neodborných zásahů. V soukromých sbírkách z bezprostředního okolí zemljanky pocházejí zejména drobné nálezy (munice, oděvní součástky, mince ad.).

4) Srov. Victor BUCHLI – Gavin LUCAS (eds.), *Archaeologies of Contemporary Past*, London – New York 2001; Paul GRAVES-BROWN (ed.), *Matter: Materiality and Modern Culture*, London – New York 2000; Paul GRAVES-BROWN – Rodney HARRISON – Angela PICCINI (eds.), *The Archaeology of the Contemporary World*, Oxford 2013; Rodney HARRISON – John SCHOFIELD, *After Modernity, Archaeological Approaches to the Contemporary Past*, Oxford 2010.

5) Např. Vincent CARPENTIER – Cyril MARCIGNY, *Archéologie du débarquement et de la bataille de Normandie*, Rennes 2014; Yves DESFOSSÉS – Alain JACQUES – Gilles PRILAUX, *Great War Archaeology*, Rennes 2009; Neil FORBES – Robin PAGE – Guillermo PÉREZ (eds.), *Europe's Deadly Century, Perspectives on 20th Century Conflict Heritage*, Swindon 2009; Wiebke HOPPE – Wolfgang WEGENER, *Archäologische Kriegsrelikte im Rheinland, Führer zu archäologischen Denkmälern im Rheinland, Band 5*, Essen 2014; Jean-Pierre LEGENDRE – Laurent OLIVIER – Bernardette SCHNITZLER, *L'archéologie nazie en Europe de l'Quest*. Lyon 2004; Bernardette SCHNITZLER – Michaël LANDOLT, *À L'est, du nouveau! Archéologie de la Grande guerre en Alsace et en Lorraine*, Strasbourg 2013; John SCHOFIELD, *Combat Archaeology, Material Culture and Modern Conflict*, London 2005; TÝŽ, *Aftermath, Readings in the Archaeology of recent Conflict*, New York 2009; Colleen M. BECK – William Gray JOHNSON – John SCHOFIELD (eds.), *Matériel Culture: The Archaeology of Twentieth Century Conflict*, London 2002; John SCHOFIELD – Alex KLAUSMEIER – Louise PURBRICK (eds.), *Re-mapping the Field: New Approaches in Conflict Archaeology*, Berlin–Bonn 2006.

se řadí hmotné pozůstatky partyzánských aktivit, které často probíhaly v hlubokém zázemí, daleko od frontových linií. Brutální guerillová válka, neuznávající žádných válečných konvencí, není ve 20. století v Evropě spojena jen s dobou druhé světové války,<sup>6)</sup> ale odehrávala se již během občanské války ve Španělsku<sup>7)</sup> a pokračovala v některých oblastech dlouho do poválečného období.<sup>8)</sup> Právě předválečné a poválečné partyzánské hnutí

6) Obecně k problematice záškodnické guerillové války v období druhé světové války srov. Nigel THOMAS – Peter ABBOTT, *Partisan Warfare 1941–45*, London 1983; Carlos CABALLERO JURADO, *Resistance Warfare, Resistance and Collaboration in Western Europe, 1940–45*, London 1985; k technologii sabotáží např. Gordon L. ROTTMAN, *World War II Allied Sabotage Devices and Bobby Traps*, Oxford – New York 2010; obecně ke hnutí odporu podporovaného z Velké Británie srov. Terry CROWDY, *SOE Agent*, Oxford – New York 2008; ke hnutí odporu podporovaného USA srov. Eugene LIPTAK, *Office of Strategic Services 1942–45, The World War II Origins of the CIA*, Oxford – New York 2009; k francouzskému hnutí odporu srov. Terry CROWDY, *French Resistance Fighter, France's Secret Army*, Oxford – New York 2007; k sovětskému hnutí odporu srov. Nik CORNISH, *Soviet Partisan 1941–44*, Oxford – New York 2014; k jugoslávskému hnutí odporu srov. Velimir VUKSIC, *Tito's Partisans 1941–45*, Oxford 2003; Jože PIRJEVEC, *Tito in tovariši*, Ljubljana 2011; David GREENTREE, *Knight's Move, The Hunt for Marshal Tito 1944*, Oxford – New York 2012; k hnutí odporu v Barmě v období druhé světové války srov. Tim MOREMAN, *Chindit 1942–45*, Oxford – New York 2009; Edward YOUNG, *Merrill's Marauders*, Oxford – New York 2009.

7) Obecně ke španělské občanské válce srov. Patrick TURNBULL, *The Spanish Civil War 1936–39*, London 1995; Frances LANNON, *The Spanish Civil War 1936–39*, Oxford 2002; Ken BRADLEY, *The International Brigades in Spain 1936–39*, London 1994.

8) Např. v Litvě a na Ukrajině bojovali partyzáni proti komunistické sovětské moci; srov. Virginija RUDINĚ (ed.), *War after War, Armed anti-Soviet Resistance in Lithuania in 1944–1953*, Vilnius 2007; Peter ABBOTT – Eugene PINAK, *Ukrainian Armies 1914–55*, Oxford 2004, s. 42; Volodymyr VIATROVYCH – Roman HRYTSKIV – Ihor DEREVIANYJ – Ruslan ZABILIJ – Andrij SOVA – Petro SOLOŇ, *The Ukrainian Insurgent Army, A History of Ukraine's Unvanquished Freedom Fighters* (exhibition brochure), Lviv 2009; Volodymyr VJATOVIČ – Igor DĚREVJANIJ – Ruslan ZABILIJ – Petro SOLOŇ, *Ukrainska povstanska armia, Istorija neskorenich*, Lviv 2011; Grzegorz MOTYKA, *Ukrainska partyzantka 1942–1960*, Warszawa 2006; zatímco v Řecku komunistická guerilla válčila proti pravicové vládě podporované zejm. Velkou Británií; srov. David CLOSE (ed.), *The Greek civil war 1943–1950: Studies of Polarization*, London 1993; Stefanos SARAFIS, *ELAS: Greek Resistance Army*, London 1980; Richard CLOGG, *Greece, 1940–1949: Occupation, Resistance, Civil War: a Documentary History*, New York 2003. Mimo evropský prostor nesmíme zapomenout na tomto místě na guerillovou válku ve Vietnamu (obecně k válce ve Vietnamu Phillip KATCHER, *Armies of the Vietnam War 1962–75*, London 1980; Andrew WIEST, *The Vietnam War 1956–1975*, Oxford 2002; k bojovníkům Viet Congu blíže Gordon L. ROTTMAN, *Viet Cong Fighter*,

v Evropě se stalo předmětem prvních dosud ojedinělých takto orientovaných archeologických výzkumů. Ve Španělsku, kde je v poslední době věnována značná pozornost hmotným pozůstatkům občanské války,<sup>9)</sup> se archeologické výzkumy zaměřily také na stopy působení proti-frankovské guerilly v horských oblastech, včetně masových hrobů popravených *maquis*.<sup>10)</sup> Ve východní části Evropy je předmětem archeologického výzkumu činnost poválečného litevského odboje proti sovětské okupaci, který přetrvával až do 50. let. Výzkumy se soustřeďují na odkryvy partyzánských bunkrů, úkrytů ve vesnických usedlostech, místa bojů i hrobů příslušníků odboje zastřelených NKVD.<sup>11)</sup> Výzkumy ve Španělsku i v Litvě prokázaly, že evidence získaná

Oxford – New York 2007; Ken CONBOY – Ken BOWRA, *The NVA and Viet Cong*, Oxford 1998; ke slavným podzemním bunkrům srov. Gordon L. ROTTMAN, *Viet Cong and NVA Tunnels and Fortifications of the Vietnam War*, Oxford – New York 2006. Prudké boje se vedly i na jihoamerickém kontinentu. Za zmínku stojí např. partyzánské hnutí v Bolívii vedené kubánským komunistou Che Guevarou – srov. např. jeho komentované deníky – Mary-Alice WATERS (ed.), *The Bolivian Diary of Ernesto Che Guevara*, Atlanta 2009.

9) Např. Alfredo GONZÁLES-RUIBAL, *Making things public: archaeologies of the Spanish Civil War*, *Public Archaeology* 6, 2007, s. 203–226; TÝŽ, *Digging Franco's trenches: an archaeological investigation of a Nationalist position from the Spanish Civil War*, *Journal of Conflict Archaeology* 6, 2011, s. 97–123; TÝŽ, *From the battlefield to the labour camp: archaeology of Civil War and dictatorship in Spain*, *Antiquity* 86, 2012, s. 456–473.

10) Benito DÍAZ – Jorge MORÍN – Rafael BARROSO – Marta ESCOLÁ – Mario LÓPEZ – Ricardo RECIO – Amalia PÉREZ-JUEZ – Ricardo RECIO – Fernando SÁNCHEZ, *Arqueología de la guerrilla antifranquista en Toledo*, in: José Ramón Villa González – Bienvenido Maquedano Carrasco (eds.), *Espacios fortificados en la Provincia de Toledo*, Toledo 2005, s. 615–630; Daniel BARRAGÁN MALLOFRET – Juan LUIS CASTRO FERNÁNDEZ, *Arqueología de la justicia. Arqueología de las víctimas de la guerra civil española y de la represión franquista*, *Revista Atlántica Mediterránea de Arqueología Social* 7, 2004–2005, s. 149–174; Benito DÍAZ – Jorge MORÍN – Rafael BARROSO – Marta ESCOLÁ – Mario LÓPEZ – Ricardo RECIO – Amalia PÉREZ-JUEZ – Ricardo RECIO – Fernando SÁNCHEZ, *Arqueología de la guerrilla antifranquista en Toledo. La 14.ª División de la 1.ª Agrupación del Ejército de Extremadura y Centro*, *Bolskan* 21, 2006, s. 181–188.

11) Gediminas PETRAUSKAS, *Lietuvos laisvės kovos sąjūdžio štabo bunkerio Daugėliškių miške tyrimai*, *Archeologiniai tyrinėjimai Lietuvoje* 2010 metais, 2011, s. 515–522; Gediminas PETRAUSKAS – Vyktintas VAITKEVIČIUS, *Lietuvos partizanų ryšininkų Sąjū sodybos Balandiškyje tyrimai*, *Archeologiniai tyrinėjimai Lietuvoje* 2012 metais, 2013, s. 642–651; Aistė PETRAUSKIENĖ – Gediminas PETRAUSKAS, *Naujausiuju laikų konfliktų archeologija: Lietuvos partizaninio karo tyrimų atvejis*, *Lietuvos archeologija* 40, 2014, s. 221–253; Gediminas PETRAUSKAS – Vyktintas VAITKEVIČIUS, *Lietuvos partizanų ryšininkų Sąjū sodybos Balandiškyje tyrimai*, *Archeologiniai tyrinėjimai Lietuvoje* 2013 metais, 2014, s. 482–489.

archeologickými metodami je neopominutelná, neboť zásadním způsobem doplňuje a rozšiřuje svědectví dalších druhů pramenů, jejichž komparací teprve získáváme ucelený pohled na události spojené s guerillovou válkou.

V tomto příspěvku prezentujeme první archeologický výzkum zaměřený na pozůstatky partyzánské činnosti v českých zemích. Cílem první etapy, využívající výlučně nedestruktivních metod, je testovat možnosti archeologického studia hmotných pozůstatků guerillových aktivit v Čechách, ověřit podobu a vlastnosti terénních objektů spojovaných s partyzány a sledovat jejich prostorový kontext. Typickým reliktem partyzánské odboje jsou tzv. bunkry, sloužící jako úkryt i obydlí (*zemljanka*), které zároveň představovaly základny partyzánských skupin. Jejich místa byla v poválečném období v řadě případů opatřena památníky připomínajícími historické události. Vzhledem k povaze guerillového boje byly tyto úkryty situovány v zalesněném prostředí a jejich stopy se vzhledem k absenci mladších narušení mohly dobře zachovat do současnosti. Jako charakteristický vzorek těchto objektů jsme zvolili dobře známé pozůstatky bunkru u Zbyslavce, který je spojen s působením partyzánské brigády Mistra Jana Husa na podzim a v zimě roku 1944 (viz níže). Pozůstatky bunkru byly dokumentovány s využitím metod povrchového průzkumu reliéfních antropogenních tvarů a zaměřeny totální měřičskou stanicí, obdobně jako jiné antropogenní objekty zkoumané v lesním prostředí.<sup>12)</sup> Průzkum se také zaměřil na okolí sledovaného bunkru na ploše 50 × 50 m, kde byly zachyceny další antropogenní tvary, které byly taktéž dokumentovány. V období vegetačního klidu bylo provedeno geodetické zaměření terénních reliktních pomoci totální měřičské stanice PENTAX V-227N. Výsledná data byla nejprve převedena pomocí programu SierraSoft DL-02 do potřebného formátu, následně zpracována v programu ArcMap10 a připojena k podkladové digitální Základní mapě ČR 1 : 10 000. Pro sledování prostorového kontextu, reliéfu a dalších antropogenních objektů na území 2,5 × 2,5 km využíváme digitální model reliéfu 5. generace vytvořeného na základě leteckého skenování (DMR5G, Český úřad zeměměřický a katastrální).<sup>13)</sup> Data byla zpracována v prostředí GIS s využitím několika vizualizačních metod (např. stínový model *Hillshade*).

12) Srov. Pavel VAŘEKA, *Dokumentace reliéfních antropogenních tvarů*, in: Pavel Vařeka a kol., *Archeologie zaniklých středověkých vesnic na Rokycansku I*, Plzeň 2006, s. 57–60.

13) Karel BRÁZDIL, *Technická zpráva k digitálnímu modelu reliéfu 5. generace (DMR 5G)*, Pardubice 2012, Zeměměřický úřad – Zeměměřický Odbor Pardubice. Dostupné z URL: <[http://geoportal.cuzk.cz/Dokumenty/TECHNICKA\\_ZPRAVA\\_DMR\\_5G.pdf](http://geoportal.cuzk.cz/Dokumenty/TECHNICKA_ZPRAVA_DMR_5G.pdf)>, [19. 11. 2014].

## Partyzánská brigáda Mistra Jana Husa

Činnost partyzánské brigády Mistr Jan Hus byla předmětem řady historických studií.<sup>14)</sup> Její počátky jsou spojeny s partyzánskou školou Ukrajinského štábu partyzánského hnutí ve Svjatošinu u Kyjeva, kde byly na konci války cvičeny výsadky do německého týlu směřující převážně do prostoru bývalého Československa. Jednotlivé skupiny určené k výsadbě na území nepřítelů byly formovány již během výcviku trvajících 5–6 týdnů. Desant Mistr Jan Hus byl sestaven v Kyjevě 22. září 1944. Dvanáctičlennému týmu velel kapitán, později major Alexander Vasiljevič Fomin. Náčelníkem štábu se stal nadporučík Ivan Vasiljevič Perchun a zpravodajcem nadporučík Nikolaj Ignatijevič Chimič. Funkci politického komisaře zastával Miroslav Pich, užívající krycí jméno Tůma. Zdravotnicí jednotky byla určena Lydie Alexandrovna Smyková, rádiové spojení skupiny s centrem zajišťovali dva radisté Alexandr Nikolajevič Čepurov a Marija Nikiforovna Poljakovová, zásobování měl na starosti Nikolaj Vladimirovič Kolesnik. Dalšími členy výsadku se stali Nikolaj Andrejevič Mezelev, Vladimír Nikitič Prigodič, Ivan Kirilovič Knyš a Nikolaj Alexejevič Šustov (obr. 2). Jako seskoková zóna byl zvolen prostor u rybníka Velké Dářko u Žďáru nad Sázavou. Po dvou neúspěšných pokusech počátkem října 1944 byl proveden výsadek v noci 26. října 1944. Vzhledem k tomu, že byl rybník vypuštěn, došlo k navigační chybě a výsadek proběhl v prostoru mezi obcemi Starkoč, Lovčice a Podhořany u Ronova nad Doubravou v podhůří Železných hor. Po seskoku se sešlo pouze jedenáct členů, zdravotnici L. A. Smykovou zanesl vítr až k Bukovině u Přelouče, kde se při dopadu zranila. Se skupinou se spojila až v listopadu 1944. Zbytek skupiny se přesunul do lesního prostoru mezi obcemi Lipovec a Licoměřice. Shodou okolností byla v Lipovci menší buňka odboje ukrývající uprchlé sovětské zajatce. V případě německých kontrol se tyto zajatci také ukrývali v hustém lesním porostu, kde se náhodou 27. října 1944 setkali s výsadkem Mistr Jan Hus. Po navázání kontaktu s místním odbojem došlo k vybudování

14) Miloslav CHMELA, *Naplňený čas života. K historii partyzánské brigády Mistra Jana Husa*, Hradec Králové 1980; TYŽ, *Naplňený čas života. K historii partyzánské brigády Mistra Jana Husa*, Praha 1989; Miroslav PICH, *Útěk a návrat, Vzpomínky komisaře partyzánské brigády Mistra Jana Husa*, Hradec Králové 1986; Zdeněk JELÍNEK, *Leškovice. Z historie partyzánské brigády Mistra Jana Husa*, Havlíčkův Brod 1994; Vlastimil HOLAS, *Válka a Chrudimsko*, Brno 2007, rkp. diplomové práce uložen na Historickém ústavu Filosofické fakulty Masarykovy univerzity v Brně; Vlasta KYNCLOVÁ, *Partyzánský odboj na Svratecku v letech 1944–1945*, Praha 2011, s. 19–26, rkp. diplomové práce uložen na Pedagogické fakultě University Karlovy v Praze.

zpravodajské sítě. Po splnění tohoto úkolu se skupina rozrostla jednak o výše zmiňované uprchlé zajatce a jednak o osoby ukrývající se před totálním nasazením. V lese u Zbyslavce bylo vybudováno ústředí, kde byla ponechána čtyřčlenná organizační skupina vedená N. V. Kolesnikem. Zbytek desantu se přesunul směrem na Polom, Trhovou Kamenici a po té dále k Ždírci nad Doubravou, tj. do původně plánované operační zóny, kde se M. Pich chtěl spojit s místním komunistickým odbojem.<sup>15)</sup>



**Obr. 2:** Členové výsadku Mistr Jan Hus.

- 1) A. V. Fomin, 2) I. V. Perchun, 3) N. I. Chimič, 4) M. Pich „Tůma“,  
 5) L. A. Smyková, 6) A. N. Čepurov, 7) M. N. Poljakovová, 8) N. V. Kolesnik,  
 9) N. A. Mezelev, 10) V. N. Prigodič, 11) I. K. Knyš, 12) N. A. Šustov.

Upraveno podle Chmela 1980, Chmela 1989 a Tůma 1986.

<sup>15)</sup> K historii brigády srov. souhrnně M. CHMELA, *Naplňený čas života*; nejnověji Z. JELÍNEK, *Leškovice*.



Vzhledem k prozrazení základny u Zbyslavce došlo k jejímu opuštění začátkem prosince 1944.<sup>16)</sup> Ve dnech 19.–20. prosince 1944 obklíčili němečtí vojáci obce Lipovec a Licoměřice, bylo zahájeno rozsáhlé zatýkání a pročesávání lesa. Členitý terén a včasné varování umožnilo Kolesnikově skupině z obklíčení uniknout. V této souvislosti byla jejich základna tvořená zemljankou dne 21. prosince 1944 příslušníky Gestapa a Waffen-SS objevena a vyhozena do povětří.<sup>17)</sup> O její podobě a vybavení poskytuje informace hlášení četnické stanice v Ronově nad Doubravou z 31. prosince 1944.<sup>18)</sup> Opuštěnou, poškozenou zemljanku u Zbyslavce objevil 30. prosince 1944 hajný J. Brkoslav, který tuto skutečnost oznámil úřadům. Objekt byl prohledán třemi příslušníky Waffen-SS pod velením Oberscharführera Kleista za asistence místní četnické hlídky. Zahloubený úkryt měl rozměry 4 × 4 m a jeho hloubka činila 2 m. Byl vyhlouben na odlehlém a těžko přístupném místě porostlém křovinami. Maskován byl roštím a lesními stromy, překryt byl ze „*slabých stropních trámů vyrobených z lesních stromků*“ (zřejmě kulatin) a dovnitř se sestupovalo po krátkém žebříku. Podle výše uvedeného popisu mohl sloužit k ubytování 6 osob<sup>19)</sup> (obr. 3).

Partyzánský oddíl a následně brigáda realizovala na českomoravském pomezí od konce roku 1944 rozsáhlou zpravodajskou a diverzní činnost, jako byly útoky na železnice, lihovary, případy menších vojenských a policejních jednotek apod. Reakcí na tyto partyzánské aktivity byla v prosinci 1944 zřízena zvláštní služebna gestapa v Chrudimi, již velel kriminální komisař SS-Hauptsturmführer Paul Feustel.<sup>20)</sup> Stíhací oddíly podřízené této služebně zahájily v oblasti rozsáhlé pročesávací akce a nasazení byli i konfidenti. Dne 26. března 1945 se podařilo německé radiové zaměřovací službě severně od obce Leškovice identifikovat polohu vysílačky štábu

16) Z. JELÍNEK, *Leškovice*, s. 12–65.

17) M. CHMELA, *Naplňný čas života*, s. 23; Z. JELÍNEK, *Leškovice*, s. 124.

18) Státní ústřední archiv Praha, fond ZČV Praha, čj. 240-Ia/1945.

19) Přímo v krytu byly komandem nalezeny 2 padáky pro dopravu zbraní, zdravotnická brašna, plášť ruského válečného zajatce, krabička na tabák, kapsní svítilna, krabička od olejovek, 4 plechové láhve na zbrojní olej, ampulky na léky, 3 kontejnery na shoz zbraní, přikrývka na spaní, zimní spodky, kamna, podhlavník, ruské vojenské kalhoty, 2 stanové dílce, spací pytel, 2 padákové šňůry a čajové sítko; srov. M. CHMELA, *Naplňný čas života*, s. 23; Z. JELÍNEK, *Leškovice*, s. 125.

20) K osobnosti Paula Feustela srov. Vojtěch KYNCL, *Velitel kolínského gestapa Paul Feustel. Dopadený válečný zločinec*, Východočeský sborník historický 20, 2011, s. 125–174, speciálně k likvidaci štábu brigády mistr Jan Hus srov. tamtéž, s. 148–152, k zastřelení majora Fomina srov. tamtéž, pozn. 99.

brigády. V lesní trati „Na Dlouhé“ obklíčilo celkem 270 příslušníků SS a policie partyzánský štáb tvořený pěti muži a dvěma ženami. Partyzáni se bránili celou noc a po vyčerpání střeliva se zastřelili. Smrtelně raněný velitel Fomin ještě jevil malé známky života a byl převezzen do Chrudimi. Přivést k vědomí se ho však nepodařilo a tak byl 27. března 1945 zastřelen Paulem Feustlerem přímo na věžeňském dvoře v Chrudimi. Velení brigády následně převzal M. Pich-Tůma, který jako jediný člen štábu brigády unikl, neboť se v té době skrýval u Příbyslavi.<sup>21)</sup>



**Obr. 3:** Zbyslavец, Na Kozině. Stav zemjanky do demolici oddíly Waffen-SS v prosinci 1944. Podle Chmela 1980.

## **Terénní výzkum**

### **Poloha a krajinný kontext**

Lokalita se nachází v lesní trati „Na Kozině“ 3 km severně od Zbyslavce a 1 km jihovýchodně od Licoměřic, v horní části údolí Starkočského potoka, cca 300 m pod jeho prameništěm. Partyzánská základna byla zbudována v zalesněném prostoru při hraně údolního dna ve vzdálenosti 30 m od levého břehu potoka v nadmořské výšce 467–468 m. Na severozápadě se zdvihá vrch Skála (490 m n. m.), na západní straně je terén plochý a na východě uzavírá údolí příkrý svah. Poloha byla zvolena na severozápadním okraji Železných hor, které formují reliéf klesající směrem k západu. Snižování

21) Z. JELÍNEK, *Leškovice*, s. 59–67, 160–175; Oldřich SLÁDEK, *Ve znamení smrtihlava*, Praha 1991, s. 241–243.

je stupňovitě, přičemž jednotlivé stupně jsou odděleny poměrně výraznými svahy.<sup>22)</sup> Okrajové části mající charakter pahorkatin s plošinatými rozvodími, prořezanými úzkými a hlubokými údolími, nabízely příhodné úkryty pro partyzánské oddíly, které využívaly prostorový kontakt s otevřenou, hustě osídlenou krajinou pro své operace.

### Popis terénní situace

Celkem bylo identifikováno a geodeticky zaměřeno osm antropogenních reliéfních tvarů. Vlastní zemljanku s pomníčkem z roku 1985 označujeme jako *objekt 1* (obr. 4). Jedná se o konkávní objekt čtvercového půdorysu ( $5,4 \times 5,6$  m) dosahující maximální hloubky 1,5 m se šikmými stěnami a mírně konkávním dnem krytým silnou vrstvou spadaneho listí. Hrana zahluobeného objektu je stejně jako stěny nepravidelná, postižená erozí zeminy. Severozápadní a jihovýchodní stranu lemuje na vnější straně nízké konvexní útvary. Další konkávní objekt se nachází 10 m severozápadně



**Obr. 4:** Zbyslavce, Na Kozině. Současný stav partyzánské zemljanky.

22) Jaromír DEMEK a kol., *Geomorfologie českých zemí*, Praha 1965, s. 23–37; Luděk ČECH, *Chráněná území ČR*, Sv. VII., Jihlavsko, Praha 2002, s. 27.

(objekt 2). Je nepravidelně kruhového půdorysu s konkávními stěnami a dnem o max. průměru 6,7 m a hloubce 1,2 m. Další konkávní objekty nacházíme také jihovýchodně od zemljanky ve vzdálenosti 3,5–23 m. V případě objektů 3, 5 a 6 se jedná o obdobné jámy nepravidelně kruhového nebo oválného půdorysu o průměru 3–4,5 m a max. hloubce 0,5 m. Odlišného tvaru je zahluobený objekt 4 tvořený obdélnou částí s oblými rohy orientovanou od severozápadu k jihovýchodu (2,4 × 5,3 m, hloubka 1,1 m) a s menší částí vybihající k severovýchodu. Na severovýchodní straně nad potokem ve vzdálenosti 11 m od zemljanky nacházíme velké konkávní objekty, z nichž objekt 7 je kapkovitého půdorysu (10,2 × 14,5 m, výška 2 m) a objekt 8 je nepravidelně oválný (12,8 m × 7,6 m, výška 1,5 m).

### Interpretace

Objekt 1, který je pozůstatkem partyzánského úkrytu, odpovídá popisu a fotografiím v četnickém hlášení z 31. 12. 1944.<sup>23)</sup> Větší rozměry zahluobeného objektu (5,4 × 5,6 m namísto uváděných 4 × 4 m) jsou způsobeny destrukcí stěn, jejichž eroze nadále pokračuje. Dnešní hloubka (1,5 m) oproti uváděným (2 m) vypovídá o zaplnění výplně destrukcí zemljanky a zeminou ze stěn. Nízké konvexní útvary při dvou stranách objektu představují zřejmě zeminu získanou při hloubení výkopu a vyhozenou přes okraje jámy. Část zeminy byla využita k překrytí stropních kulatin a posloužila tak jako izolace i maskování, jak je patrné na dobové fotografii. Zemljanka zcela odpovídá partyzánským bunkrům odkrytým v Litvě<sup>24)</sup> či ve Vietnamu.<sup>25)</sup> Partyzáni využívali k budování svých základů objekty, které v rámci polních opevnění moderních armád odpovídají nakrytým postavením a úkrytům.<sup>26)</sup> Současný stav objektu zajímavě vypovídá o „archeologizaci“ zemljanky, která probíhá již 72 let. V případě destruktivního archeologického odkryvu může zemljanka posloužit jako modelový případ

23) Viz pozn. 18 a 19.

24) A. PETRAUSKIENĚ – G. PETRAUSKAS, *Naujausiuji*, s. 231–234.

25) Vietnamské objekty se vyznačují stejnou konstrukcí, ale jsou rozměrově menší. Odkrytá dokumentovaná zemljanka objevená u Khe Sanh měla rozměry cca 2 × 1 × 1,2 m. Vyskytovaly se však i objekty větší o rozměrech 3,6 × 1,5 × 1,5–1,8 m se schodištěm ve vstupní šíji odkryté např. u Bien Hoa nedaleko Saigonu; srov. G. L. ROTTMAN, *Viet Cong*, s. 24–30.

26) Partyzáni jistě prošli výcvikem zahrnujícím budování polních opevnění podle předpisů Rudé armády a tyto znalosti měli jistě i příslušníci odboje v sovětské Litvě. V Československé armádě jsou obdobné objekty odpovídající partyzánským bunkrům označovány jako „úkryty“; srov. např. *Rukověť pro aspiranty a důstojníky v záloze*, Díl 1., Svazek 2., Praha 1937, s. 351–352, 531–532.

zaniklé zahloubené stavby, u níž lze v reálném čase pozorovat zánikové transformace ve specifickém lesním prostředí.<sup>27)</sup>

Další jámovité útvary v blízkosti partyzánské zemljanky (*objekt 2–6*) považujeme vzhledem k jejich tvaru a rozměrům za pozůstatky těžebních aktivit, které byly součástí rozsáhlého areálu situovaného u Starkočského potoka (viz níže). Nelze vyloučit, že tyto zahloubené objekty, situované po obou stranách zemljanky, byly využity partyzánskou jednotkou, neboť nabízejí možnost krytí podobně jako ve vojenských okopech (např. pro hlídky). Je dokonce možné, že přítomnost zahloubených objektů, jakožto přirozených okopů, mohla vést k volbě místa pro zbudování základny.

Konvexní *objekty 7 a 8* umístěné severovýchodně od zemljanky nad potokem interpretujeme jako charakteristické pozůstatky rýžování, tzv. sejpy. Další průzkum identifikoval rozsáhlý rýžovnícký a těžební areál podél Starkočského potoka. Nachází se zde minimálně 10 dobře rozpoznatelných sejpů a setkáváme se i s relikty těžby, které se zařezávají do svahů na levé straně Starkočského potoka (obr. 5). Jedná se liniové konvexní útvary vybíhající až na potoční terasu, které dosahují při dně šířky 1 m a jsou lemované po obou stranách odvaly. S největší pravděpodobností se jedná o pozůstatky rýžování zlata ve zlatonosných sedimentech ukládaných vodním tokem.

Pozůstatky rýžování zlata v Železných horách přitahovaly pozornost již od 19. století. V regionální literatuře jsou nejčastěji zmiňovány sejpy na soutoku Zlatého a Okrouhlického potoka u Pohořalky, na Zlatém potoce u Kraskova<sup>28)</sup> u Seče, na potoku Debrném u Nasavrky a u osady Zbohov.<sup>29)</sup> Povrchovým průzkumem byla sledována rýžoviště mezi Pohořalkou a Smrkovým Týncem,<sup>30)</sup> u Kraskova a u Zbohova.<sup>31)</sup> Při průzkumu po-

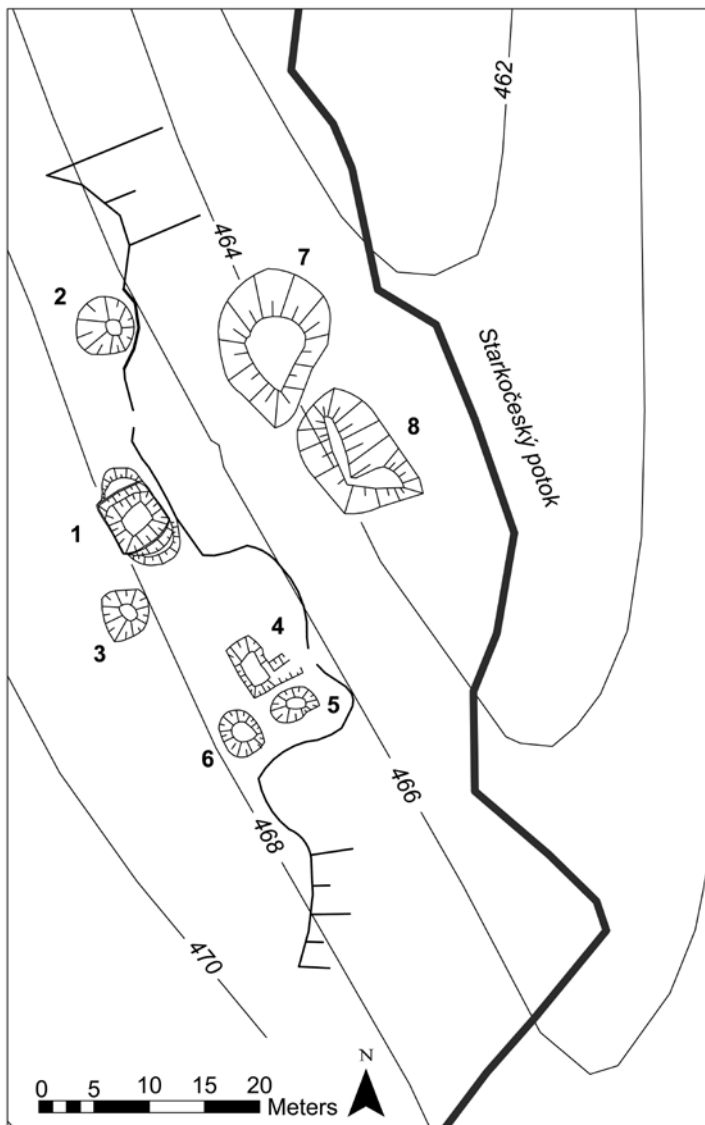
27) K archeologickým transformacím srov. Evžen NEUSTUPNÝ, *Metoda archeologie*, Plzeň 2007, s. 46–75. K míře archeologizace zemljanky viz pozn. 18 a 19 a informace uvedené výše.

28) V tomto případě nebylo ještě přistoupeno k detailnímu zaměření, neboť naleziště je narušeno těžbou železa v 19. století a soudobými amatérskými pokusy o rýžování zlata [pozn. aut.].

29) Srov. Jindřich VODIČKA – Karel POŠMOURNÝ, *Staré rýžovnícké práce u Petřkovic*, in: Vlastimil Bálek (ed.), *Železné hory*, Chrudim 1984, s. 97; Jindřich VODIČKA, *Železné hory očima geologa*, *Železné hory*, Sborník prací č. 5, Nasavrky 1997.

30) Jan MUSIL – Petr NETOLICKÝ, *Rýžování zlata na Chrudimsku*, *Živá archeologie – REA* 17, 2015, s. 55–60.

31) Nejnověji bylo objeveno rýžoviště zlata u osady Zbohov, kde jsme doposud registrovali čtyři mohutné sejpy podél vodoteče, které budou předmětem nedestructivního výzkumu. Z této lokality pochází menší kolekce vrcholně



**Obr. 5:** Zbyslavce, Na Kozině. Celkový plán lokality.  
Vytvořeno v programu ArcMap.

vodí potoka Debrný ovšem žádné stopy po rýžování zlata nebyly zjištěny. Z hlediska rozsahu patří výše popisovaná rýžoviště do kategorie malého pole objektů.<sup>32)</sup> Nejbližšími analogickými lokalitami jsou rýžoviště zlata na Golčovojevíkovsku, např. Římovice II, Dolík-Doupov, Podmoky I a Krchlebská Lhota II.<sup>33)</sup> Vyjma sejpů jsou na těchto rýžovištích zaznamenány i dochované relikt šachtic a stopy po překládání toku potoku. Shodné je umístování při soutocích potoků.

Ačkoliv nelze bez provedení sondáže rýžoviště přímo datovat, na základě vlastností zjištěných objektů a sídelního kontextu je možno těžbu zlata na Starkošském potoce zařadit hypoteticky do vrcholného nebo pozdního středověku. Lokalita se nalézá takřka na dohled od hradu Lichnice, založeného někdy v polovině 13. století.<sup>34)</sup> První písemná zmínka o vsi Licoměřicích pochází již z roku 1257,<sup>35)</sup> Zbyslavce je uváděn roku 1316<sup>36)</sup> a Lipovec až roku 1401.<sup>37)</sup> Archeologické doklady vrcholně a pozdně středověkého osídlení pocházejí přímo ze Zbyslavce<sup>38)</sup> a menší soubor keramiky datovaný do 13. až 14. století byl získán v nedalekém Míčově.<sup>39)</sup> Rýžoviště zlata u Zbyslavce by mohlo souviset s aktivitami Lichtenburků, kteří provozovali těžbu drahých kovů na jižním úpatí Železných hor a přilehlém Golčovojevíkovsku a Havlíčkobrodsku.<sup>40)</sup>

středověké keramiky; srov. David VÍCH – Vít VOKOLEK, *Nálezy získané do sbírek AO MVČ v letech 1996–97*, Zpravodaj muzea v Hradci Králové 23, 1997, s. 3.

32) Srov. Jiří STARÝ – Jolana ŠANDEROVÁ – Martin TOMÁŠEK, *Kulturní krajina – středověké a raně novověké Čáslavsko, Evidence lokalit s pozůstatky montánní činnosti*, Mediaevalia archaeologica 6, 2004, s. 16.

33) Tamtéž, s. 28, obr. 10–13.

34) Tomáš DURDÍK, *Ilustrovaná encyklopedie českých hradů*, Praha 2000, s. 395–402.

35) RBM II, 65–66 č. 165.

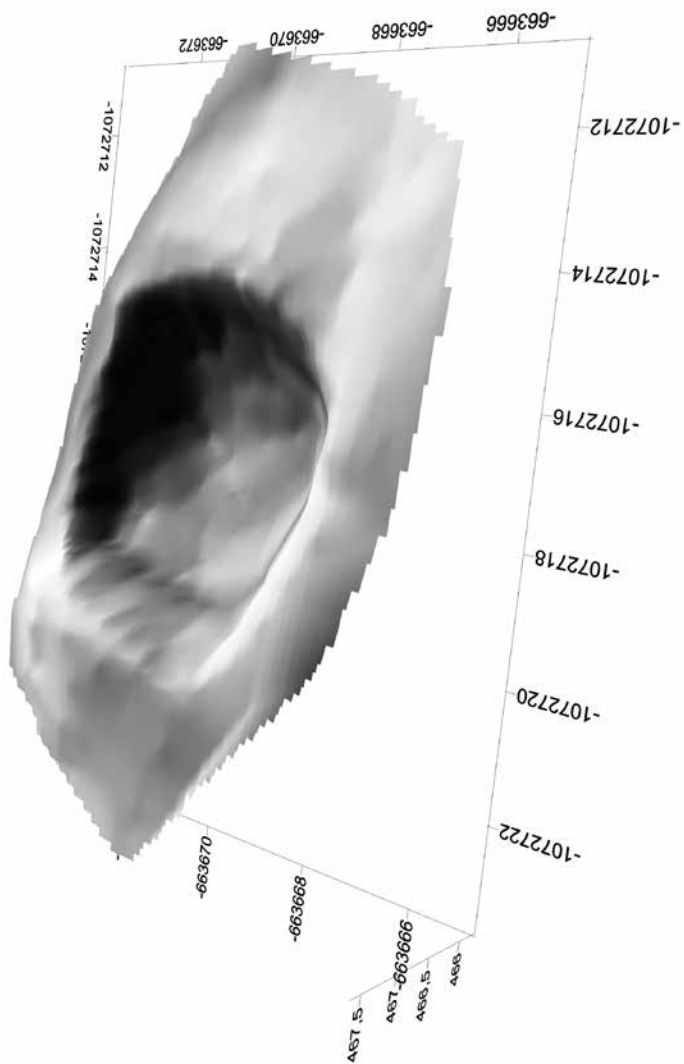
36) RT I, 6 č. X/2.

37) LC VI, 47.

38) Miroslava CEJPOVÁ, *Zbyslavce, okr. Chrudim*, Výzkumy v Čechách 2005, 2008, s. 312.

39) Julie ŠULCOVÁ, *Míčov, okr. Chrudim*, Výzkumy v Čechách 2007, 2010, s. 149.

40) Souhrnně Jan URBAN, *Lichtenburská država na Českomoravské vrchovině ve 13. a 14. století*, Historická geografie 18, 1980, s. 36–61; TÝŽ, *Lichtenburkové. Vzestupy a pády jednoho rodu*, Praha 2003, s. 91–92; Pavel ROUS, *Středověké hornické sídliště neznámého jména u Havlíčkova Brodu na k. ú. Temesivý*, in: Vlastimil Svěrák (ed.), *Stříbrná Jihlava, Seminář k dějinám hornictví a důlních prací na Vysočině*, Jihlava 1999, s. 102–105.



**Obr. 6:** Zbyslavce, Na Kozině. Digitální model obj. 1 – partyzánské zemljanky.  
Vytvořeno v programu Surfer.



## Závěr

Příspěvek prezentuje první terénní archeologický výzkum zaměřený na hmotné pozůstatky partyzánské činnosti za druhé světové války na našem území. Předmětem nedestruktivního výzkumu bylo ústředí partyzánské brigády Mistra Jana Husa u Zbyslavce v Železných horách, které bylo využíváno od konce října do začátku prosince 1944, kdy byla základna po vyzrazení opuštěna. Německým zásahem došlo na sklonku roku 1944 k její likvidaci a zároveň získáváme díky dochovanému hlášení detailní informace o její podobě a částečně i vybavení, a to na základě výčtu zanechané výstroje a dalších předmětů. Podle popisu tvořil základnu zahluobený objekt krytý kulatinami a zeminou o velikosti 4 × 4 m a hloubce 2 m. Jeho pozůstatky v terénu ověřil archeologický průzkum, který zahrnul také celou přilehlou oblast. Relikty partyzánské bunkru, který byl detailně dokumentován s využitím nedestruktivních metod, jsou dodnes velmi dobře zachované a jeho rozměry, s přihlédnutím k erozi a zaplnění konkávního objektu, odpovídají hlášení z roku 1944. Překvapivým zjištěním je prostorový kontext základny. Zahluobený úkryt byl totiž zbudován v rýžovnickém a těžebním areálu pravděpodobně vrcholně až pozdně středověkého stáří, jehož pozůstatkem je množství konkávních i konvexních reliéfních tvarů situovaných podél Starkočského potoka. Je možné, že přítomnost těchto objektů, které lze využít jako přirozený kryt, vedla k volbě místa partyzánské základny. Od ostatních zahluobených objektů na lokalitě se relikty bunkru odlišují jen pravidelnými tvary. Možné využití starších těžebních objektů partyzánským oddílem nelze vyloučit, ovšem mohla by je prokázat jen archeologická sondáž. Potenciál dokumentované partyzánské zemljanky, která je srovnatelná s archaickými zahluobenými obydlími, využívanými v pravěku, středověku a v některých částech Evropy ještě v novověku (tzv. *zemnice*), sledujeme také v možnosti sledování zánikových archeologických transformací. Studium procesů zahrnujících proměnu stavby, jakožto součásti živé kultury, v archeologický objekt je mimořádně důležité pro interpretaci archeologických pramenů. Běžně je přitom nelze pozorovat v reálném čase, ale musí být komplikovaně modelovány.

V další etapě se výzkum zaměří na dokumentaci ostatních partyzánských základen v Železných horách, komparaci jednotlivých objektů a jejich umístění v krajině. Detailní informace o podobě bunkrů, vybavení a předmětech osobní potřeby členů může poskytnout pouze archeologická sondáž, která by se zároveň mohla zaměřit na problematiku zánikových transformací těchto objektů. Archeologický výzkum a studium hmotných pramenů považujeme za nezbytnou složku poznání partyzánské činnosti za druhé světové války, jak to ukazují projekty zaměřené na guerillovou válku ve Španělsku (občanská válka) a v Litvě (poválečný odboj; viz výše).

## **ARCHAEOLOGICAL RELICS OF THE JAN HUS PARTISAN BRIGADE HEADQUARTERS ON THE MEDIEVAL GOLD PANNING SITE (CADASTRAL OFFICE OF ZBYSLAVEC, CHRUDIM DISTRICT)**

The paper presents the first archaeological field research focused on the material remains of partisan activities during World War II in our territory. Subject to non-destructive research was the Jan Hus Partisan Brigade headquarters at Zbyslavce in the Iron Mountains, which was used from late October to early December 1944 when the base was abandoned after betrayal. A German strike at the end of 1944 meant its demise, thanks to a surviving report we got detailed information about its shape and equipment, based on the lists of gear and other items left there. According to the description, the foundation was formed by a dug out object covered with timber and soil, the size being  $4 \times 4$  m and depth 2 m. Its remains on the ground were verified by an archaeological survey, which also covered the whole adjoining area. Relics of a partisan bunker, which was documented in detail using non-destructive methods, are still very well preserved and its dimensions, taking into account the erosion and filling of the concave object, match reports of 1944. A surprising finding is the spatial context of the base. It is because the recessed hideaway was built in a mining complex of an arguably High/Late Middle Ages, a remnant of which are large amounts of concave and convex relief shapes situated along the Starkočský Creek. It is possible that the presence of such objects that can be used as a natural shelter led to the choice of the Partisan base location. The bunker relics differ from the other recessed objects on the site only in the regular shapes. A possible use of older mining facilities by the partisan troop cannot be ruled out, but it can only be proved by archaeological excavation. The potential of the documented Partisan dugout, which is comparable to the archaic recessed dwellings used in prehistoric times, the Middle Ages and in some parts of Europe even in the modern era (i. e. underground shelter), can also be seen in monitoring the archaeological transformations. The study of processes involving the transformation of the building, as part of a living culture, into an archaeological object is extremely important for the interpretation of archaeological resources and cannot be commonly observed in real time, but it must be elaborately modelled.

The next stage of research will focus on documentation of other partisan bases in the Iron Mountains, comparison of individual buildings and their location in the landscape. Detailed information on the form of bunkers, equipment and personal effects of the members can only be provided through archaeological excavation, which could also focus on the issue of archaeological transformation of these objects. We consider archaeological research and study of the material sources to be a necessary component of the knowledge of partisan activities during the Second World War, as demonstrated by projects focused on the guerrilla war in Spain (civil war) and Lithuania (post-war resistance; see above).

